

T.C.
SAĞLIK BAKANLIĞI
TEMEL SAĞLIK HİZMETLERİ GENEL MÜDÜRLÜĞÜ
TÜTÜN VE BAĞIMLILIK YAPICI MADDELERLE MÜCADELE DAİRE BAŞKANLIĞI

DUMANSIZ HAVA SAHASI UYGULAMA REHBERİ



www.havanikoru.org.tr

MART 2011

Bu rehber Sağlık Bakanlığı tarafından 4207 sayılı Tütün Ürünlerinin Zararlarının Önlenmesi ve Kontrolü Hakkında Kanunun özellikle Sağlık Bakanlığını ilgilendiren hususlarının sahada aynı şekilde uygulanmasını temin etmek ve illerde tütün ve tütün ürünleriyle mücadelenin organizasyonel yapısını sağlamak amacıyla hazırlanmıştır.

Uygulama Rehberi ile ilgili tereddüt edilen hususlarla alakalı olarak Temel Sağlık Hizmetleri Genel Müdürlüğü Tütün ve Bağımlılık Yapıcı Maddelerle Mücadele Daire Başkanlığı ile temas kurunuz.

Tel: 0 312 585 14 48

0 312 585 14 00 / 14 01

Faks: 0 312 585 12 91

2

“Bu Kanunla kendilerine yüklenen görevleri yerine getirmeyen memurlar ve diğer kamu görevlileri hakkında, ceza hukuku sorumluluğu saklı kalmak kaydıyla, 4483 sayılı Memurlar ve Diğer Kamu Görevlilerinin Yargılanması Hakkında Kanun, 657 sayılı Devlet Memurları Kanunu ve 5237 sayılı Türk Ceza Kanunu hükümleri çerçevesinde adli, idari ve disiplin işlemleri uygulanır.”

(Bkz. 4207 sayılı Kanun, madde: 5, fıkrası:15)

“4207 Sayılı Kanun hükümlerine istinaden ceza gerektiren fiillerin tekrarı halinde idari para cezası bir kat artırılarak verilir.”

(Bkz. 4207 sayılı Kanun, madde: 5, fıkrası:16)

www.havanikoru.org.tr ve www.saglik.gov.tr adreslerinden ayrıntılı bilgiye ulaşabilirsiniz.

İÇİNDEKİLER:

a. Türkiye Neden Dumansız Hava Sahasını Tercih Etti	
b. Türkiye’de Tütünle Mücadele Çalışmaları	
c. Tütün Dumanına Pasif Maruziyetin Etkileri	
d. Tütün Endüstrisinin İtirazları İle Baş Etmek İçin Öneriler	
4207 Sayılı Tütün Ürünlerinin Zararlarının Önlenmesi ve Kontrolü Hakkında Kanun Hükümleri ile İlgili Uygulama Rehberi	
1. İl Tütün Kontrol Kurullarının Oluşturulması.....	12
2. Denetim Ekiplerinin Oluşturulması.....	13
3. Tütün Ürünleri Tüketiminin Yasak Olduğu Yerler.....	14
3.1. Yasal Uyarıların Asılması.....	15
3.2. Tütün Ürünleri Kullanımına Yönelik İstisnai Durumlar.....	15
3.3. Toplu Taşıma Araçlarında (Taksi, Minibüs, Otobüs, Tren, Vapur gibi) Denetim.....	16
3.4. Tütün Ürünlerinin Çevreye Zarar Vermesinin Önlenmesi.....	17
3.5. Kamu Kurum ve Kuruluşlarında Denetim.....	18
3.6. Özel Hukuk Kişilerine Ait İşletmelerde Denetim.....	19
4. Diğer Kontrol Önlemleri	20
4.1. Reklam ve Promosyon Faaliyetleri	20
4.2. Yayın Kuruluşları İle İlgili Düzenlemeler	20
4.3. Tütün Ürünlerinin Satışı İle İlgili Düzenlemeler	21
5. Ceza Uygulama Usul ve Esasları.....	23
5.1. Kamu Kurum ve Kuruluşlarında Ceza Uygulama Usulleri	23
5.1.1. İdari Yaptırım Karar Tutanağı	25
5.1.2. İdari Yaptırım Karar Defteri	26
5.2. Özel Hukuk Kişilerine Ait İşletmelerde Ceza Uygulama Usulleri	27
5.2.1 Akış Şeması 1: Tütün Ürünü Tüketiminin Yasak Olduğu Alanda Tütün Ürünü Tüketen Bir kişiyi Gören Vatandaşlarca Yapılacak İşlemler	29
5.2.2 Akış Şeması 2: Tütün Ürünleriyle İlgili İzmarit, Paket, Ağzılık, Kâğıt ve Benzeri Atıkları Çevreye Atan Bir Kişiyi Gören Vatandaşların Yapacağı İşlemler.....	30
5.2.3 Akış Şeması 3: Tütün Ürünü Tüketiminin Yasak Olduğu İşletmesinde Tütün Ürünü Tüketen Şahıs Gören İşletme Sahiplerinin Yapacağı İşlemler	31
5.2.4 Akış Şeması 4: Kamu Kurum ve Kuruluşlarına Ait Bina, Araç ve Tesislerde Tütün Ürünü Tüketen Bir Kişiyi Görenler Tarafından Yapılacak İşlemler.....	32
5.2.5 Akış Şeması 5: Kamu Kurum ve Kuruluşlarında İdari Yaptırım Uygulamakla Yetkilendirilmiş Kişilerce Yapılacak İşlemler.....	33
5.2.6 Akış Şeması 6: Özel Hukuk Kişilerine Ait Bina, Araç ve Tesislerde Denetim Ekiplerince Yapılacak İşlemler.....	34
5.2.7 4207 Sayılı Kanun Uygulamalarını İzleme Klavuzu.....	35
5.2.8 4207 Sayılı Kanun Uygulamaları Tespit Formu	37
5.2.9 İşyeri Gruplandırması	38
5.2.10 İşletmeye İdari Para Cezası Uygulanması Onay Yazısı Örneği	39
5.2.11 İşletmeye İdari Para Cezası Uygulanması Tebliğ Yazısı Örneği.....	40
6. Tütün kontrolü çalışmalarının İzleme ve Değerlendirmesi.....	41
6.1 Denetim Ekipleri Günlük Bildirim Formu	43
6.2 4207 Sayılı Kanun Uygulamaları İlçe Değerlendirme Formu	44
6.3 4207 Sayılı Kanun Uygulamaları İl Değerlendirme Formu	46
7. Sıkça Sorulan Sorular	
8. Mevzuat	



TÜRKİYE NEDEN DUMANSIZ HAVA SAHASINI TERCİH ETTİ?

Sigara başta olmak üzere tütün dünyanın giderek terk ettiği bir üründür. Doğum öncesi dönemden başlayarak, çocuk ve erişkinlikte ölüme kadar götüren 50'nin üzerinde sağlık sorununa yol açar. Önlenebilir hastalık ve ölüm sebepleri arasında en önde gelen nedenlerdendir. Günümüzde dünyada 1,3 milyar kişi sigara içmektedir ve sigara içenlerin % 80'i gelişmekte olan ülkelerde yer almaktadır.

Tütün kullanımının neden olduğu ölümler ana haberlere konu olmasa da tütün her 6 saniyede bir kişinin ölümüne neden olmaktadır. Tütün, kullanıcılarının yaklaşık yarısını öldüren bir üründür ve ortalama 15 yıl kadar erken ölüme yol açmaktadır. Halen dünya genelinde her 10 ölümden bir tanesi sigara kullanımı nedeniyle olmaktadır – yılda 5,4 milyon kişi sigara kullanımının neden olduğu sağlık sorunları yüzünden ölmektedir. Acil önlemler alınmadığı takdirde 2030 yılına gelindiğinde tütün kullanımı nedeniyle ölen kişi sayısı 8 milyonu geçecektir ve bu ölümlerin %70'i gelişmekte olan ülkelerde meydana gelecektir. Benzer şekilde Türkiye'de her 6 dakikada bir kişi, günde 275, yılda ise en az 100,000 kişi tütüne bağlı hastalıklar nedeniyle kaybedilmektedir.

Sigaraya başlama yaşı son kırk yıldır maalesef küçülme eğilimindedir. 1950'li yıllarda sigara içmeye çoğunlukla 18 yaşından sonra başlanırken, günümüzde 15–19 yaş gençlerin %40'ının bağımlı hale geldiği görülmektedir. İlk sigara deneyimlerine erken yaşta başlayan gençlerin düzenli sigara kullanıcısı olma ihtimalleri daha yüksek, sigarayı bırakma ihtimalleri de daha düşüktür.

Sigara dumanı evler de dâhil olmak üzere tüm kapalı ortamlardaki başlıca hava kirliliği etkenidir. Bilimsel veriler kapalı ortamda sigara dumanına maruz kalmanın sigara içmeyen insanlarda kalp krizi ve kanser gibi ciddi sağlık sorunlarına yol açtığını ve bu konuda hiçbir güvenli aralığın olmadığını ortaya koymaktadır. Sigara dumanı çocuklarda ani bebek ölümleri, orta kulak ve solunum sistemi enfeksiyonları ile süregelen öksürüğün görülme sıklığını artırmaktadır. Ayrıca astım hastalığının gidişatını da kötüleştirmektedir. Anne karnında sigara dumanına maruz kalan bebekler ise düşük doğum ağırlıklı olarak doğmakta ve erişkin çağda akciğer ile ilgili rahatsızlıklara daha fazla yakalanmaktadır. Ayrıca sigara dumanına maruziyet, akciğer kanseri riskini %30 artırmaktadır.

Sigara içme davranışında sosyal öğrenme önemli bir yere sahiptir. Sigaraya başlamanın önlenmesinde ve bırakmanın teşvik edilmesinde gençlerin örnek aldıkları kişilerin çok büyük etkisi vardır. Ayrıca, tütün endüstrisinin araba yarışları gibi, açık ya da örtülü sigara tanıtım ve reklamları da tüm dünyada erken yaşlarda sigaraya başlamayı etkileyen sebepler arasında yer almaktadır.

Bu kadar zararlı ve tehlikeli bir ürüne karşı elbette kapsamlı ve etkin bir mücadele gerekmektedir. Sağlık Bakanlığı tarafından yürütülen bu mücadele kapsamında küresel olarak da kabul gören aşağıdaki üç temel hedef önem taşımaktadır:

- 1) Çocuklar ve gençler başta olmak üzere bireylerin sigara içmeye başlamalarının önlenmesi,
- 2) Sigara içenlerin bu davranışlarını bırakmasının desteklenmesi,
- 3) Sigara dumanından pasif etkileniminin engellenmesi.

Sigarasız bir dünya için kararlı ve hızlı bir mücadele gerekmektedir.

Toplum pasif sigara dumanı etkileniminin zararlarından korumanın yegâne yolu, sigara kullanımının bütün kapalı alanlarda tam olarak yasaklanmasıdır.

2. TÜRKİYE’DE TÜTÜNLE MÜCADELE ÇALIŞMALARI

Toplumu pasif sigara dumanı etkileniminin zararlarından korumanın yegâne yolu, sigara kullanımının bütün kapalı alanlarda tam olarak yasaklanmasıdır. Dumansızlık yasalarının gücünü artırmak için yapılması gereken, yasanın yürürlüğe girmesi ile birlikte uygulamanın yakından izlenmesi ve denetlenmesidir. Sigara içilmesinin yasak olduğu yerlerde sigara içenlere yasanın öngördüğü şekilde davranış değişimi yapacak şekilde uyarma ve gerekirse ceza uygulama kaçınılmaz bir görevdir. Sigara içenlere yönelik ceza uygulamalarının yanı sıra, sigara içilmesine izin veren işyeri sahiplerine ceza verilmesi daha etkili ve daha önceliklidir.

Sigarasız işyerleri yaratmanın öncelikli amacı çalışanların sağlığının korunmasıdır. İşyeri sahipleri, çalışanlar için güvenli bir çalışma ortamı sağlamak zorundadır. Dolayısı ile işverenler bu kapsamda işyerlerinin sigara dumanından arındırılmış olmasını da sağlamak durumundadır. Sigarasız işyerleri tartışmasının çalışanların sağlığı konusu olarak ele alınması, bu uygulamayı desteklemektedir.

Tütünle mücadelede ilk uluslararası anlaşma olan “Tütün Kontrolü Çerçeve Sözleşmesi”nin (TKÇS) 21 Mayıs 2003 tarihinde Dünya Sağlık Örgütünün 56. Dünya Sağlık Asamblesinde kabul edilmiştir.

Bu sözleşme 28 Nisan 2004 tarihinde ülkemiz adına Sağlık Bakanımız Prof. Dr. Sayın Recep AKDAĞ tarafından imzalanmış ve Resmi Gazetede de yayımlanarak yürürlüğe girmiştir. Ülkemiz sözleşmeyi imzalayan 43. ülke olma özelliğindedir. Şubat 2009 tarihi itibarıyla TKÇS’yi 173 ülke imzalamış ve taraf olmuştur.

TKÇS ‘nin imzalanması ile birlikte ülkemizdeki tütün kontrolüne yönelik çalışmalar ivme kazanmıştır. 130’a yakın uzmanın katılımı ve ilgili ilgili Bakanlıklar, Üniversiteler ve Sivil Toplum Örgütleri gibi paydaşların işbirliği ile hazırlanan “**Ulusal Tütün Kontrol Programı**” 7 Ekim 2006 tarihinde Başbakanlık Genelgesi olarak yayımlanmıştır.

Ulusal Tütün Kontrol Programının uygulanması için illerde, 2007 yılından itibaren “**İl Tütün Kontrol Kurulları**” oluşturulmuş, yerel düzeydeki her türlü tütün mücadele etkinliklerinin yürütülmesi için görevlendirilmiştir.

Bakanlığımızda yürütülen çalışmaların daha etkili ve sürdürülebilir olabilmesi amacıyla Temel Sağlık Hizmetleri Genel Müdürlüğü bünyesinde Tütün ve Bağımlılık Yapıcı Maddelerle Mücadele Daire Başkanlığı kurulmuştur.

Düzenlenecek faaliyetler ve bunların yerine getirilmesinden sorumlu kamu kurum ve kuruluşlarının belirlendiği “**Ulusal Tütün Kontrol Programı Eylem Planı 2008–2012**” hazırlanmış ve 12.12.2007 tarihinde Sayın Başbakanımız Recep Tayip ERDOĞAN’ın katılımları ile kamuoyuna tanıtılmıştır.

Sigarasız bir dünya için kararlı ve hızlı bir mücadele gerekmektedir. Dünyadaki gelişmiş ülkeler, vatandaşlarını sigaranın zararlarından koruyan yasaları, başarıyla uygulamaya koymaktadırlar. Bu kapsamda ülkemizde 1996 yılında yürürlüğe girmiş olan 4207 Sayılı “Tütün Mamullerinin Zararlarının Önlenmesine Dair Kanun” çok önemli bir gelişmedir.

Sayın Başbakanımızın tütünle mücadele çalışmalarına kattığı ivme ile 3 Ocak 2008 tarihinde 5727 sayılı “Tütün Mamullerinin Zararlarının Önlenmesine Dair Kanunda Değişiklik Yapılması Hakkında Kanun” (EK 1) TBMM’de kabulü edilmiştir. Bu Kanunla ülkemiz, tütün kontrolü konusunda yasal düzenlemesi olan sayılı ülkeler arasına girmiş, hatta liderlik yapar hale gelmiştir.

Söz konusu Kanunun özel hukuk kişilerine ait olan lokantalar ile kahvehane, kafeterya, birahane gibi eğlence hizmeti verilen işletmelerde tütün ürünlerinin tüketilmemesi ile ilgili hükmü 19 Temmuz 2009 tarihinde yürürlüğe girmiştir. Diğer tüm kapalı alanlar ile ilgili hükümleri ise 19 Mayıs 2008 tarihinden itibaren uygulanmaya başlanmıştır.

Kanun hükümlerinin etkili şekilde uygulanması ve uygulamada standardın sağlanması amacıyla 16.07.2009 tarihinde Başbakanlık Genelgesi yayımlanmıştır.

Kanunun ceza hükümlerinin uygulanması ile ilgili olarak da 27 Mayıs 2008 tarihinde “Kamu Kurum ve Kuruluşlarına Ait Yer, Araç, Bina ve Tesislerde Tütün Ürünü Tüketenlere Verilecek, İdari Yaptırım Kararlarının Uygulama Usul ve Esasları Hakkında Tebliğ” (EK 2) yayımlanmıştır.

2009/44 sayılı Genelge ile 4207 sayılı Kanunun uygulamalarının izlenmesi, değerlendirilmesi ve koordinasyonuna yönelik yapılacak çalışmalarda dikkat edilmesi gereken hususlar ve multidisipliner yaklaşımın gerekliliği açıklanmıştır.

13.02.2011 tarihinde TBMM’de kabul edilen 6111 sayılı Bazı Alacakların Yeniden Yapılandırılması ile Sosyal Sigortalar ve Genel Sağlık Sigortası Kanunu ve Diğer Bazı Kanun ve Kanun Hükmünde Kararnamelerde Değişiklik Yapılması Hakkında Kanun ile 4207 sayılı bazı değişiklikler yapılmıştır. Bu kapsamda 2009/44 sayılı Genelge ekinde de değişiklikler yapılarak izleme değerlendirme formları revize edilmiştir.

Yeni yasa, çalışanların ve halkımızın dumansız hava soluma hakkını teslim etmek üzere yani istemsiz sigara dumanının zararlı etkilerinden korumak için hazırlanmıştır. Çünkü tehlike sadece sigara içicileri ile sınırlı değildir. Dünya Sağlık Örgütü’nün tahminlerine göre, 700 milyon çocuk yani dünyadaki çocukların yarısı sigara dumanına maruz kalmaktadır. Sigara dumanı içinde siyanür (çok güçlü bir zehir), amonyak, karbon monoksit (egzos gazı), naftalin (güve öldürücü), kadmiyum (pil, akü yapımında kullanılan zehirli bir madde) ve aseton (oje çıkarıcı) gibi 4000’den fazla kimyasal madde bulunmaktadır. Bu dumana maruz kalmanın güvenli bir eşik düzeyi yoktur. Başkalarının tütürdüğü ve çocukların, hamile bayanların ve diğer içmeyenlerin soluduğu sigara dumanındaki bu maddelerin en az 81’sinin kanser yapıcı ve zehirli olduğu bilinmektedir.

Tıbbi ve bilimsel araştırmalar, **pasif içiciliğin** kalp krizi, akciğer kanseri, astım krizi, çocukluktaki solunum yolu hastalıkları, ani bebek ölümleri ve akciğer yetmezliği gibi ölümcül hastalıklara yakalanma tehlikesini arttırdığını göstermektedir.

Ayrıca, bilimsel araştırmalara göre ortamın, çok güçlü klimalarla bile havalandırılması kapalı alanlarda pasif solumanın sağlığa zararlarını önlememektedir. Etkili korunmanın tek yolu, insanların kapalı ortamda sigara dumanına pasif olarak maruz kalmalarını önlemektir. İşte bu zorunluluklar nedeniyle [Dumansız Hava Sahaları](#) oluşturuldu.

4207 sayılı yasadaki bu yenilik ile yüz binlerce kişinin sağlığının korunması, kapalı alanların herkesin rahatlıkla çalışabileceği ve ziyaret edebileceği [Dumansız Hava Sahaları](#) olması amaçlanmaktadır.

Ülkemiz,

19 Temmuz 2009 itibarıyla tütün kontrolüne yönelik en geniş kapsamlı yasası olan Bermuda, Yeni Zelanda, Uruguay, İngiltere ve İrlanda’dan sonra Dünya’daki 6. Avrupa’daki 3. ülke konumuna gelmiştir

DİKKAT!

Dünyada yılda 5,4 milyon kişi sigara kullanımı dolayısıyla ortaya çıkan hastalıklar nedeniyle hayatını kaybetmektedir.

Türkiye’de tüm ölümlerin yüzde 23’ü sigaraya bağlı hastalıklardan kaynaklanmaktadır (100 000 kişi/yıl).

Tütün salgını 20. yüzyılda dünyada 100 milyon kişiyi öldürdü.

21. yüzyılda ise 1 milyar kişiyi öldürebilir.

3. TÜTÜN DUMANINA PASİF MARUZİYETİN ETKİLERİ

3.1 TÜTÜN DUMANINDAN PASİF MARUZİYET ÖLÜME NEDEN OLMAKTADIR:

Tütün dumanından pasif etkilenim; başkalarının içtikleri veya yanan -bir sigara, puro, pipo ve benzeri-tütün ürününden kaynaklanan dumanın solunmasıdır.

- Tütün dumanına maruziyet, dünyada her yıl birçok insanın ölümüne neden olmaktadır. Başkalarının tükettiği tütünün dumanına maruz kalmaktan kaynaklanan ölümler, trafik kazaları ve uyuşturucu madde kullanımına bağlı ölümlerden çok daha fazladır.
- Bu duman karışımı; formaldehit, siyanür, amonyak, karbon monoksit, naftalin, kadmiyum ve aseton gibi 4.000 kimyasal madde içerir. Arsenik, benzen, vinil klorür gibi en az 81 tanesi kanserojen olan bu kimyasal maddeler, tütün dumanında, fazla miktarda bulunur.
- Tütün dumanına maruz kalmak, kanser, amfizem ve kalp krizleri gibi birçok öldürücü hastalığa neden olmaktadır.
- Çocuklar tütün dumanının zararlı etkilerine karşı çok daha hassastır.
- Tütün dumanının zararları, maruz kalma süresi uzadıkça artmaktadır.

3.1.1 KISA SÜRELİ MARUZİYET DE ZARARLIDIR!

- Başkalarının tütün dumanına sadece 5 dakika maruz kalmanın bile kalp krizlerini tetikleyebildiği kanıtlanmıştır. Süre uzadıkça risk katlanarak artmaktadır.
- **Hemen ortaya çıkan etkiler:** Gözlerde tahriş, sulanma, yanma, baş ağrısı, burunda rahatsızlık, akıntı, öksürük, boğaz ağrısı, kalp hızı ve tansiyonun yükselmesi, solunumsal yakınmalarda artış ve enfeksiyonlar; var olan hastalıkların alevlenmesi, kalp hastalığı olan kişilerde kalp krizi, astım, allerjiler...
- Çevresel tütün dumanı kalp-damar hastalıklarını %20-70 oranında arttırmaktadır. Tamamen dumsuz ortamlar kanunu uygulanan yerlerde kalp krizleri % 60 azalmaktadır.
- Başkalarının tütün dumanını solumaktan kaynaklanan kanser ölümlerinin oranı; asbest, radyoaktif maddeler, arsenik, benzen, vinil klorür, radyasyon, pestisid (tarım ilaçları), tehlikeli atıklar, içme suyunda bulunan kimyasallar, endüstriyel kimyasallar ve madeni atıkların hepsinin toplamından kaynaklanan kanser ölümleri oranından daha fazladır. Sigara içmeyenlerde çevresel tütün dumanına maruziyet akciğer kanserini % 32 oranında arttırmaktadır. Sigaraya maruz kalan genç kadınlarda meme kanseri riski % 90 artmaktadır. Menapoz öncesi kadınlarda 2,6 kez daha fazla meme kanserine yakalanma riski vardır. Çok az ve devamlı sigara dumanına maruz kalan kadınlarda 50 yaşına kadar meme kanseri olma riski % 60 artmaktadır.
- Solunum hastalıkları: İş yeri veya sosyal ortamda sigara dumanına maruz kalmak KOAH ve erişkin astımına neden olmaktadır.

3.1.2 ÇOCUKLARIN TÜTÜN DUMANINA PASİF MARUZİYETİN YARATTIĞI SAĞLIK RİSKLERİNİ BİLMEK GEREKİR!

Bebek ve çocukların başta akciğerleri olmak üzere organları da bebektir ve küçüktür. Zarar erişkinlere göre daha büyüktür. Başkalarının tütün dumanına maruz kalmaları sonucu bebeklerde ve çocuklarda;

- Ani bebek ölümleri,
- Astım vakaları,
- Çocukluk dönemi kanserleri
- Zatüree
- Kulak enfeksiyonları,
- Solunum yolu enfeksiyonları her yıl artış göstermektedir. Tütün dumanına maruz kalmak, düşük, ölü doğum, düşük doğum ağırlığı vakalarına neden olmaktadır.

4 TÜTÜN ENDÜSTRİSİNİN İTİRAZLARI İLE BAŞ ETMEK İÇİN ÖNERİLER

Bütün salgın hastalıklarda bir bulaşma yolu vardır ve hastalık ve ölümlerin yayılmasına yol açan bir de aracı vardır. Tütün salgını konusunda bu araç bir endüstri ve çalışma stratejisidir. Bugünkü bilgilerimize göre geçtiğimiz yüzyıl boyunca tütün endüstrisinin bu öldürücü ürünü pazarlama ve tanıtma çabası olmasaydı tütün kullanımı ve hastalık salgını da olmayacaktı. Uzun zamandan beri tütün endüstrisi gençleri, sigarayı bırakanların veya ölenlerin yerini alacak kişiler olarak hedef almıştır. Tütün endüstrisi kendi geleceği için bağımlı hale gelmiş olan gençlerin ümit olduğunu bilmektedir. Tütünü kullanan kişiler nikotine bağımlı hale gelirler, ancak 21 yaşına kadar sigara içmemiş olanların daha sonra başlaması olasılığı düşüktür. Yaşam boyu tütüne bağımlı bir gruba ulaşabilmek bakımından tütün endüstrisi sigaranın adolesan grup tarafından denenmesi konusunda saldırgan bir politika izlemiştir. Bir çocuk sigara içmeye ne kadar erken yaşta başlarsa bağımlı olma olasılığı o kadar yüksektir ve sigarayı bırakması da o ölçüde zordur.

Sigara firmaları ölümcül ürünlerini satabilmek için sadece Amerika Birleşik Devletlerinde yılda 8,4 milyar dolar, günde 23 milyon dolar pazarlama bütçesi harcarlar. Küresel tütün endüstrisi gelişmiş ülkelerde denenmiş ve başarılı olduğu kanıtlanmış –ve bu ülkelerden dışlanmış– olan lobcilik taktiklerini şimdi gelişmekte olan ülkelerde artan bir şekilde kullanmaktadır. Örneğin tütün endüstrisi gelişmekte olan ülkelerde kadınları ve gençleri hedef olarak almıştır. Bunun yanı sıra hükümetleri de zorlayarak pazarlama konusundaki kısıtlamaları ve vergi artırımını konusundaki uygulamaları tıkmak için çaba göstermektedir. Bu yöntemler vaktiyle gelişmiş ülkelerde kullanılmış olan yöntemlerdir.

Bağımlı müşteriler grubuna sahip olma ve yüksek karlılık nedeni ile tütün endüstrisi çok para kazandı. Ancak gelişmiş ülke vatandaşlarını öldürmek tütün endüstrisi için çok pahalı hale geldi. Bunun üzerine pazar arayışlarını gelişmekte olan ülkelere doğru yöneltti. Çok uluslu şirketlerin yerel şirketler ve devletin sahip olduğu şirketlerle ortak yatırımlar yapması ve ortaklıklar kurması büyük şirketlerin dünya pazarına açılması bakımından yarar sağladı ve bu amaçla kullanıldı. Son yıllarda dev tütün şirketleri gelişmekte olan ülkelerdeki şirketlerin hisselerinin büyük bölümünü satın almak suretiyle bu ülkelerin pazarına girdiler ve gelişmekte olan ülkelerdeki satışlarını çok artırdılar.

- Özetle kanıtlanmış ki sigara firmaları:
- Sigaranın zararlı sağlık etkilerini ve bağımlılık özelliğini bilerek inkar ederler.
- Çocukları, gençleri ve kadınları da hedef alarak acımasız pazarlama taktikleri uyguluyorlar.
- Pasif sigara konusundaki bilimsel gerçekleri çarpıtıyorlar.
- Tüketicileri düşük katran ve düşük nikotin gibi sahte tanımlamalar ile aldatıyorlar.
- Gelişmekte olan ülkelerde saldırgan politikalar sürdürüyorlar.
- Sigara kaçakçılığına yardımcı oluyorlar.

Sigarasızlık yasası ile ilgili geçmiş deneyimler bu konuda mutlaka itirazların olduğu şeklindedir. Tütün endüstrisi bu yasanın uygulanmasının ve bu konuda zorlama yapılmasının mümkün olmadığını, özellikle restoran ve barlarda olmak üzere işyerlerinin müşteri kaybedeceğini ileri sürer. Onlar, %100 sigarasız ortamlar yerine daha kabul edilebilir bir yöntem olarak sigara içilen yerlerin ayrılmasını ve havalandırma sistemleri kurulmasını önerirler. Fakat bu yaklaşım pasif sigara dumanı etkilenimini önlemez. Kapsamlı sigara yasağı yasının uygulandığı bütün ülkelerde sigarasız ortam uygulamasının benimsendiği, kolay ve etkili bir yöntem olduğu ve işyerleri bakımından herhangi olumsuz etki yapmadığı gözlenmiştir. Dünya çapında yapılan çalışmalarda yasağın uygulandığı restoran ve barlarda yasaya yüksek düzeyde uyum olduğu ve müşterilerinde ve gelirlerinde artış olduğu tespit edilmiştir.

Tütün endüstrisi lobcileri ve mücadele grupları bu uygulamanın sigara içenlerin haklarını çiğnediğini de iddia ederler. Sigara içenler ve içmeyenler pasif sigara dumanı etkileniminin olumsuz etkilerine aynı şekilde duyarlıydılar. Bu yasanın arkasındaki ilke ise, hükümetlerin, temel insan hakları ve özgürlüklerini korumak olduğu noktasıdır. Bu yaşamsal ödev kesindir ve ulaşılabilen en yüksek sağlık standardı hakkı olarak pek çok uluslar arası yasal düzenlemelerde belirtilmiştir. Pasif sigara dumanı etkilenimi bu hakkı açıkça ihlal etmektedir.

Tütün endüstrisi, onun lobcileri ve mücadele grupları tarafından ileri sürülen bu görüşlerle baş etme çalışmaları temel bir insan hakkı olan sigarasız ortam konusunda destek sağlamak bakımından çok

temel bir çabadır. Sigarasız ortamların sağlanması, sigara içmeyenlerin temiz hava soluma haklarını garanti altına alır, sigara içenleri sigarayı bırakmaları yönünde teşvik eder, hükümetlere de toplumda herkesin yararına olan tütünle mücadele konusunda önderlik yapma olanağı sağlar.

Tütün endüstrisinin sigarasız ortamlar uygulamasının işe yaramaz ve işyerleri açısından harcama gerektiren uygulama olacağı şeklindeki ifadelerin aksine, sigarasızlık yasaları çeşitli ülkelerde çok başarılı şekilde uygulanmaktadır. Amerikan halkının yaklaşık yarısı ve Kanada halkının %90'ı, İrlanda, Norveç, Yeni Zelanda, İtalya, Fransa, Uruguay, Nijer, Singapur gibi birçok ülke halklarının tamamı sigarasız toplu alanlarda ve sigarasız işyerlerinde yaşamaktadır. Sigarasız ortam uygulamasının ekonomi üzerindeki etkileri konusundaki bilimsel verilerin dikkatle incelenmesi sonucunda, bu uygulamanın işyerlerinin ekonomisi üzerine herhangi olumsuz etkisi olmadığı, bu etkinin nötral, hatta bazı durumlarda olumlu bir etki olduğu saptanmıştır. İrlanda'da sigarasızlık yasası konusu gündeme geldiğinde tütün endüstrisi, sigara içilmesinin ülkenin bar (pub) kültürünün ayrılmaz bir parçası olduğunu ileri sürerek şiddetle itiraz etti, bu yasaklamanın zorlayıcı olamayacağını ve bar sahipleri açısından tamiri mümkün olmayan ekonomik zarara yol açacağını iddia etti. Oysa ülke üç yıldan beri büyük bir toplumsal destek ile "sigarasız" dır ve işyerleri üzerinde herhangi olumsuz etkisi de yoktur.

Sigarasızlık yasasının yürürlüğe girdiği bütün ülkelerde toplumun görüşü üzerine yapılan çalışmalar, bu konuda büyük bir toplumsal destek olduğunu ortaya koymaktadır. Uruguay, Amerika kıtasında %100 sigarasızlık yasasını uygulayan ilk ülke olmuştur. Bu ülkede bütün kapalı alanlar ve restoran, bar ve gazinolar dâhil olmak üzere bütün işyerleri "sigarasız" olmuştur. Yasaklama on Uruguaylı'nın sekizinin ve sigara içenlerin de yaklaşık üçte ikisinin desteğini almıştır. Yeni Zelanda 2004 yılında sigarasızlık yasasını geçirdikten sonra toplumun %69'u, insanların sigarasız bir ortamda çalışma hakkının olduğunu ifade etmiştir. Kaliforniya'da restoran ve barlar dâhil olmak üzere sigarasız işyerleri yasası 1998 yılında yürürlüğe girdiğinde toplumun %75'inin onayını almıştır.

Sigarasız ortamlar oluşturulması sigarayı bırakmak isteyenler bakımından da yarar sağlar. İşyerlerinin "sigarasız" olması sigara içme sıklığında %4'lük azalmaya yol açar. Endüstrileşmiş bazı ülkelerde sigarasız işyeri politikası uygulamasından sonra çalışanlar arasında toplam sigara kullanımında %29'luk azalma meydana gelmiştir. Toplu yerlerde sigarasızlık politikasının uygulanması sonucunda aileler de kendi evlerini "sigarasız" hale getirmektedirler ve bu durum evdeki çocukları ve diğer kişileri pasif sigara dumanı etkileniminin tehlikelerinden korumaktadır. Kapsamlı "sigarasızlık" yasasının yürürlüğe girmesinden sonra sigara içenler de evlerinde gönüllü olarak sigara içmemeye başlamışlardır.

Ülkemizde de 19 Temmuz 2009 tarihinde kapalı alanlarda tütün ve tütün ürünlerinin tüketiminin yasaklanmasıyla sigara kullanma ve pasif sigara dumanına maruz kalma oranları ciddi şekilde düşmüştür.

2006 yılında erişkinlerde sigara içme oranı %33,4 iken bu oran 2008 yılında %31,2'ye 2010 yılında ise %27,1'e düşmüştür. Sigara satış rakamlarında bakıldığında 2010 yılında son onbeş yılın en düşük satışları gözlenmiş, sigara satışları %15 azalmıştır. Yaklaşık 2 milyon kişi sigarayı bırakmıştır. Yasak olmamasına rağmen ikamete mahsus konutlarda sigara içme oranı %35 azalmıştır.

Kapalı alanlarda sigara içilmesinin halkımızın sağlığı üzerine olumlu etkileri artık ortaya çıkmaya başlamıştır. Araştırma sonuçlarına göre solunum yolu enfeksiyonu ve astım krizi nedeniyle başvurularında **%20 civarında azalma** tespit edilmiştir.

Tütün kontrol çalışmaları hiçbir işletmenin zarara uğramasına neden olmamış aksine karlarını artırmıştır. Maliye Bakanlığı verilerine göre 2008 yılında 931.531 olan ikram sektörü işletme sayısı, 2010 yılında 974.429'a yükselmiştir.

Kapalı yerlerde sigara içilmesi için yerler ayrılması sigarasız ortamlar yasasını ciddi şekilde zayıflatır, hatta tamamen işlevsiz hale getirebilir. Tütün endüstrisi de sigarasız ortamlar uygulamasının etkisini çok iyi bilmektedir ve bu uygulamayı zayıflatmak için istisnalar yaratmaya çalışmaktadır. Phillip Morris firmasının 1992 yılındaki bir iç yazışma raporunda şöyle denilmektedir: "işyerlerinde tam sigarasızlık kuralının uygulanması endüstrinin iş hacmini ciddi şekilde etkiler. İşyerlerinde sigara içilmesine izin verilen yerler ayrılması gibi daha ılımlı kısıtlamalar yapılması sigara bırakma üzerinde az etki yapar ve toplam sigara tüketimini çok etkilemez".

**“4207 SAYILI
TÜTÜN ÜRÜNLERİNİN ZARARLARININ ÖNLENMESİ VE
KONTROLÜ HAKKINDA KANUN”
HÜKÜMLERİ İLE İLGİLİ
UYGULAMA REHBERİ**

DUMANSIZ HAVA SAHASI



SAĞLIK BAKANLIĞI
Temel Sağlık Hizmetleri Genel Müdürlüğü



Sayı : B.10.0.TSH.027.01/
Konu: 4207 sayılı Kanun Hükümlerinin
Uygulanması

GENELGE
2009 /.....

Tütün kullanımı, çok yaygın bir bağımlılık çeşidi olmasının yanı sıra, tütün ve dumanında bulunan maddelerin insan sağlığı üzerine yaptığı olumsuz etkiler nedeniyle dünyanın ve ülkemizin en önemli ve önlenebilir halk sağlığı sorunlarından biridir.

Tütün ve tütün ürünleriyle mücadele çalışmalarına yön vermek amacıyla Dünya Sağlık Örgütü tarafından “Tütün Kontrolü Çerçeve Sözleşmesi” hazırlanmış ve ülkemizin de içinde yer aldığı 165 ülke bu sözleşmeye taraf olmuştur. Bakanlığımız koordinatörlüğünde hazırlanan Ulusal Tütün Kontrol Programı 7 Ekim 2006 tarihli ve 26312 sayılı Resmi Gazetede 2006/29 sayılı Başbakanlık Genelgesi ekinde yayımlanmıştır.

Diğer taraftan 4207 sayılı Kanunda değişiklik öngören 5727 sayılı “Tütün Mamullerinin Zararlarının Önlenmesine Dair Kanunda Değişiklik Yapılması Hakkında Kanun” 19.01.2008 tarihli Resmi Gazete’de yayımlanmıştır. Kanunun amacı; kişileri ve gelecek nesilleri tütün ürünlerinin zararlarından korumak ve herkesin temiz hava solumasını sağlamaktır. Kanun ile birçok kurum ve kuruluşa yükümlülükler getirilmiş olup uygulama açısından Bakanlığımızın büyük sorumlulukları bulunmaktadır.

Mezkûr Kanunun özel hukuk kişilerine ait kahvehane, kafeterya, birahane gibi eğlence hizmeti verilen işletmelerde ve lokantalarda tütün ürünleri tüketilmemesine yönelik düzenlemeleri 19 Temmuz 2009 tarihinde yürürlüğe girecek olup diğer hükümler 19 Mayıs 2008 tarihinde yürürlüğe girmiştir.

Bu kapsamda yerel düzeyde Kanun hükümlerine yönelik uygulamalarının izlenmesi, değerlendirilmesi ve koordinasyonu ile ilgili yapılması gereken çalışmalara ilişkin 2008/66 sayılı Genelgemiz yayımlanmıştır. Ancak 19 Temmuz 2009 tarihinde yürürlüğe girecek yeni hükümler nedeni ile mezkûr Genelgemizde bazı yeni düzenlemelere ihtiyaç duyulmuştur.

Tütün kontrol çalışmalarının il düzeyinde yürütülmesi sırasında uyulması gereken ilkeleri içeren “Uygulama Rehberi” Bakanlığımızca hazırlanmış olup, mezkûr rehber Ek’te yer almaktadır. Bu çerçevede 2007/38 ve 2008/66 sayılı Genelgelerimiz yürürlükten kaldırılmış olup, 19 Temmuz 2009 tarihi itibarıyla bu Genelgemiz ve Ek’indeki uygulama rehberi hükümleri uygulanacaktır.

Kanun hükümlerine yönelik uygulamaların izlenmesi, değerlendirilmesi ve koordinasyonuna yönelik yapılacak çalışmalarda Ek’te yer alan, ayrıca www.saglik.gov.tr ve www.havanikoru.org.tr adreslerinden de ulaşılabilen Uygulama Rehberinde belirtilen hususlara titizlikle riayet edilmesi, rehberin ilinizdeki tüm kamu kurum ve kuruluşlarına, belediyelere, üniversitelere, sivil toplum ve yerel medya kuruluşlarına dağıtılması ve özel işletmelere duyurulması bakımından gereken hassasiyetin gösterilmesi hususunda;

Bilgilerinizi ve gereğini önemle rica ederim.

Prof. Dr. Nihat TOSUN
Bakan a.
Müsteşar V.

EK: Uygulama Rehberi (32 sayfa)
DAGITIM:
A Planı

1. İL TÛTÛN KONTROL KURULLARININ OLUŐTURULMASI:

Ulusal TÛtÛn Kontrol Programının uygulanması ve planda yer alan grevlerin yerine getirilmesinin koordinasyonu ve takibi tÛtÛn ve tÛtÛn ũrũnlerinin zararları ile mũcadele ve kontrol faaliyetlerini yũrũtmek ũzere illerde;

- İl Hıfzıssıhha Meclisi kararı ile “**İl TÛtÛn Kontrol Kurulu**” oluŐturulur. İlde bulunan tũm kamu kurum ve kuruluŐları, ũniversite, yerel basın kuruluŐları, spor kulũbũ ve sivil toplum Ŗrgũtlerinin bu kurula dâhil edilmesiyle mũmkũn olduĐunca geniŐ bir kesimin bu mũcadeleye katılımı saĐlanır.
- İlde sigara ve diĐer tÛtÛn mamulleriyle yapılan ve yapılacak olan mũcadele faaliyetleri bu kurul koordinasyonunda yũrũtũlũr.
- Kurul, ayda en az bir kez toplanarak alıŐmaları gzden geeririr, varsa aksaklıklara ynelik tedbirler alır.
- Kurula Vali ya da Vali Yardımcısı başkanlık yapar, ilde tÛtÛnle mũcadeleden sorumlu İl SaĐlık Mũdũr Yardımcısı kurulda grev alır.
- Kurulun sekretarya iŐlemleri il saĐlık mũdũrlũĐũnce yapılır.
- Kurul, tÛtÛn ve tÛtÛn ũrũnleri kullanımının yasak olduĐu alanlarda denetimler yapmak ũzere ekipler oluŐturulmasını ve bu ekiplerin 4207 sayılı Kanun ve uygulamaları hakkında periyodik aralıklarla gerekli ve detaylı hizmet ii eĐitimleri almasını saĐlar.
- Kurul, 4207 sayılı Kanun gereĐi 18 yaŐından kũũklere sigara satıŐı ile okul Ŗnleri ve evresinde sigara satılmaması konusunda gerekli tedbirlerin alınmasını saĐlar.
- Kurul, sigaranın insan saĐlıĐına zararlı etkileri, dumansız alıŐma ortamlarının oluŐturulmasının gereĐi ve Ŗnemi gibi konularda toplum bilincini artıracak panel, konferans gibi faaliyetlerin dũzenlenmesini saĐlar.
- Kurul, iŐletme sahipleri ya da temsilcileri, belediye başkanları, ilin ũst dũzey kamu grevlileri, dernek, vakıf gibi sivil toplum kuruluŐu temsilcileri ve yerel medya temsilcileri ile dũzenli toplantı / ziyaretler gerekleŐtirerek yasa ve uygulama usulleri hakkında bilgilendirilmelerini saĐlar.
- Kurul, cezai iŐlem uygulamaya yetkili olmayıp, yasanın uygulanması sırasında gerekli cezai iŐlemlerin yetkili birimlerce yerinde ve zamanında uygulanmasını saĐlar.
- Kurulun faaliyetleri ile ilgili alıŐma raporları ũ ayda bir, denetimlerle ilgili veriler ise her ay Temel SaĐlık Hizmetleri Genel MũdũrlũĐũne gnderilir.
- Kurul alıŐmaları, aylık ve ũ aylık raporlar konusunda SaĐlık BakanlıĐı ile iletiŐimi kurulda grevli İl SaĐlık MũdũrlũĐũ saĐlar.

2. DENETİM EKİPLERİNİN OLUŞTURULMASI:

- İl genelinin değerlendirilebilmesi için yeterli olacak ekip sayısı İl Tütün Kontrol Kurulu tarafından belirlenir.
- Ekipler asgari 2 kişiden oluşur.
- Ekipler Kanun hükümlerinin uygulanması ile ilgili tüm kamu kurum ve kuruluşlarından (Sağlık Müdürlüğü, Emniyet Müdürlüğü, Milli Eğitim Müdürlüğü, Belediyeler vs.) yetkilendirilecek personelden oluşturulur.
- Ekipler içerisinde kolluk kuvvetleri (polis, jandarma) temsilcisi bulundurulur.
- Oluşturulan ekiplere İl Sağlık Müdürlüğü tarafından 4207 sayılı Kanun hükümlerinin uygulamaları hakkında detaylı hizmet içi eğitim verilir.
- Valilik veya Kaymakamlık onayı alınarak ekiplerin resmi görevlendirmeleri yapılır.
- Denetimler esnasında kullanmak üzere ekip üyelerine kimlik kartı düzenlenir.
- Denetim ekipleri öncelikle kapalı alanlarda tütün ürünleri tüketilmeyecek ve vatandaşlarımızın yoğun bir şekilde giriş çıkış yaptıkları lokanta, kahvehane, kafeterya, birahane, nargile içilen mekânlar, alışveriş merkezi, ticaret merkezi, iş hanı, sinema, tiyatro, havaalanı, otogar, spor ve eğlence tesisi gibi yerlerin yanı sıra kuaför ve berber gibi tütün ürünleri tüketiminin yoğun olduğu işletmelerde ayrıca kapalı alanları ile birlikte açık alanlarında da tütün ürünleri tüketiminin yasak olduğu eğitim öğrenim kurumları, dershaneler, kültür ve sosyal hizmet binalarında inceleme yapar.
- Denetim ekipleri ziyaret ettiği mekânda öncelikle ziyaret sebepleri ve 4207 sayılı Kanun, işletmelerin Kanun gereği yerine getirmeleri gerekli yükümlülükler hakkında kısa bir bilgilendirme yapmalı, ziyaret esnasında olumlu, eğitici, yapıcı bir tavır içinde olmalıdır.
- Denetimler belirli bir plan dâhilinde ve sürekli yapılır. Bunun dışında ihbar gelmesi halinde derhal denetime çıkılır.
- Denetimlerde uyarılan ve gerekli düzenlemeleri yapması istenen kurum ve kuruluşlar, verilen süre sonunda eksikliğin giderilip giderilmediğinin tespiti bakımından mutlaka tekrar ziyaret edilir.
- Denetimlerde ekipleri Denetim Ekipleri Günlük Bildirim Formu ve 4207 Sayılı Kanun Uygulamalarını Tespit Formundan yeterli sayıda bulundurmalıdırlar. Yapılan her denetim, aksaklık olup olmadığına bakılmaksızın mutlaka kaydedilmelidir.
- Denetim ekibinde cezai işlem uygulamakla yetkili kolluk kuvveti temsilcileri (polis, jandarma) beraberlerinde idari para cezası makbuzlarını bulundurmalıdırlar.
- Denetimlerin 24 saat üzerinden yapılması gerektiğinden mesai saati sonrası ve hafta sonları için nöbetçi ekipler planlanmalıdır. Bu ekipler yeterli teknik malzeme ve araç ile desteklenmelidir.

- Denetim planlamalarının yapılması için il genelinde işyerlerinin listesi çıkarılır. Bu işyerlerine yapılan denetimler ve denetim sonuçları, uyarı ve ceza işlemleri elektronik ortamda kayıt altına alınarak takip edilir.
- Adres kayıtları ile birlikte listeleri çıkarılan işyerleri denetim ekipleri arasında belirli bir plan dâhilinde taksim edilir. Belirli periyotlarla denetim ekiplerinin bölgeleri değiştirilir.
- Denetim ekiplerinin yaptığı çalışmalar oluşturulacak bir ekip tarafından yerinde değerlendirilir. Böylece ekiplerin daha sağlıklı denetim faaliyeti gerçekleştirmesi temin edilmiş olur.

3. TÜTÜN ÜRÜNLERİ TÜKETİMİNİN YASAK OLDUĞU YERLER:

Kapalı alan; sabit veya seyyar bir tavanı veya çatısı (çadır, güneşlik vb. dâhil) olan, kapıları, pencereleri ve giriş yolları dışında bütün yan yüzeyleri geçici veya kalıcı olarak tamamen kapatılmış alanlar ile aynı şekilde tavanı veya çatısı olup yan yüzeylerinin yarısından fazlası kapalı bulunan yerlerdir.

Tavanı veya yan yüzeyleri ya da her ikisi birden açılır-kapanır bir düzeneğe sahip olan işletmelerin tavan veya yan yüzeyleri zaman zaman açık tutulsa dâhi, bu mekânlar **kapalı alan** mahiyetindedir.

19 Temmuz 2009 tarihi itibarı ile ikâmete mahsus konutlar hariç olmak üzere, kahvehane, kafeterya, birahane, nargile içilen mekânlar, dernek ve vakıflara ait lokaller gibi eğlence hizmeti verilen işletmeler ve lokantalar dâhil kamu ve özel hukuk kişilerine ait tüm binaların kapalı alanlarında tütün ürünleri tüketilmeyecektir.

Kahvehane, kafeterya, birahane, nargile içilen mekânlar, dernek ve vakıflara ait lokaller gibi eğlence hizmeti verilen işletmelerin ve lokantaların açık alanlarında tütün ürünleri tüketilmesi durumunda diğer kişilerin tütün dumanından etkilenmelerini önleyecek düzenlemeler yapılacak, kapalı alanlara tütün dumanı geçmemesi için de tedbirler alınacaktır.

Taksi hizmeti verenler dâhil olmak üzere karayolu, demiryolu, denizyolu ve havayolu toplu taşıma araçlarında tütün ürünleri tüketilmeyecektir. Araçta sigara içilmesini önlemeye yönelik tedbirleri almak, o aracı kullanan, idare eden veya düzen ve emniyetinden sorumlu olan kişinin yasal yükümlülüğüdür.

Özel eğitim ve öğretim kurumları dâhil olmak üzere ilk ve orta öğrenim kurumları ile okul öncesi eğitim kurumlarının, dershanelerin, kültür ve sosyal hizmet binalarının kapalı alanları ile birlikte açık alanlarında da tütün ürünleri tüketilmeyecektir.

Yasa, özel konutları kapsamaz. Ancak apartmanların merdiven boşlukları ve asansörü gibi kapalı ortak kullanım alanlarında tütün ve tütün ürünlerinin kullanılması yasaktır.

Şahıslara uygulanacak işlemler;

Bu alanlarda tütün ve tütün mamulleri kullanılması durumunda **5326 sayılı Kabahatler Kanununun 39. maddesi** gereğince;

- a) Kamu hizmet binalarında ve kamuya ait toplu taşıma araçlarında ilgili idari birim amirinin yetkili kıldığı **kamu görevlileri**,
- b) Özel toplu taşıma araçlarında ilk başvuru **kolluk birimi yetkilisi**,
- c) Özel hukuk kişilerine ait binalarda en yakın **kolluk birimi yetkilisi** tarafından 2011 mali yılı için idari para cezası **75 TL** uygulanır.

İşletmelere uygulanacak işlemler;

Yasaların uygulanması ve tedbirlerin alınması ile ilgili yükümlülüklerini yerine getirmeyen işletme sorumluları, denetimi yapan yetkililer tarafından yazılı olarak uyarılır. Uyarıya rağmen verilen sürede yükümlülüklerini yerine getirmeyenler, **Mahalli Mülki Amir** (Vali, Kaymakam)

tarafından 2011 mali yılı için **1000 TL'den 5000 TL' ye** kadar idarî para cezası ile cezalandırılır.

Daha önce belediye encümenince işletmelere verilen uyarılar geçerli olup bu işletmeler ihlalin tekrarında uyarılmayacak gerekli idari para cezası uygulanacaktır.

İhlalin tekrarı durumunda idari para cezası bir kat artırılarak uygulanır.

3.1. Yasal Uyarıların Asılması:

- Tütün ürünleri tüketiminin yasaklandığı yerlerde, yasal düzenleme ve buna uymamanın cezai sonuçlarını belirten ve “Tütün Ürünlerinin Tüketilmemesine ve Satışına İlişkin Yasal Uyarılar Hakkında Yönetmelik” tarafından belirlenen usullere uygun olarak yazılmış uyarıların herkes tarafından görülebilir yerlere asılması gerekir. İşaretler o mekân veya aracın yasak kapsamına girdiğinin ve bu mekân ya da araçlara giren insanların tütün ürünleri tüketmemesi gerektiğinin yazılı olarak anlatılmasıdır. Ayrıca, Kanunun gereklerini yerine getirmek üzere gerekli adımların atıldığının bir göstergesidir.
- Yasal uyarı yazılarının alt kısmındaki “Bilgi:.....” sütununa tütün ürünleri tüketilmesi durumunda, kamu kurum ve kuruluşlarında birim amiri tarafından cezai işlem uygulama yetkisi verilen kişinin, özel hukuk kişilerine ait işletmelerde ise en yakın kolluk kuvveti biriminin iletişim bilgileri yazılır.
- Kanunda istisna olarak sayılan tütün ürünlerinin tüketilmesine tahsis edilen alanlarda, tütün ürünleri kullanımının tehlikelerini anlatan sağlık uyarıları, bu alanların herkes tarafından görülebilecek yerlerine asılır.
- Tütün ürünlerinin satışının serbest olduğu yerlerde TAPDK tarafından belirlenen usullere uygun olarak yazılmış “Yasal Uyarı: 18 yaşını doldurmayanlara sigara ve diğer tütün ürünleri satılamaz; satanlar hakkında yasal işlem yapılır.” ibaresi rahatlıkla görülebilecek ve okunabilecek şekilde asılır.
- Yasal uyarı yazısı örnekleri ve bunların asılmasına ilişkin daha fazla bilgi www.tapdk.gov.tr veya www.havanikoru.gov.tr adreslerindeki web sitelerinden takip edilebilecektir.

Bu hükümlere aykırı hareket eden ve gerekli uyarı yazılarını uygun şekilde asmayanlar **Mahalli Mülki Amir** (Vali, Kaymakam) tarafından (2011 mali yılı için) **1230 TL** idari para cezası ile cezalandırılır.

3.2. Tütün Ürünleri Kullanımına Yönelik İstisnai Durumlar:

- Yaşlı bakım evlerinde, ruh ve sinir hastalarının yatarak tedavi gördüğü birimlerde ve ceza infaz kurumlarında toplam alanın %10'unu geçmeyecek şekilde tütün ürünleri tüketilmesine mahsus alanlar oluşturulabilecektir. O kurumda çalışanlar ve ziyaretçiler bu alanları tütün ürünü tüketme amacıyla kullanamazlar.
- Bu alanlar, koku ve duman geçişini önleyecek şekilde tecrit edilmiş ve standartlara uygun havalandırma tertibatı ile donatılmış, tavanı, kapı ve pencereleri dışında dört tarafı sert zemin veya duvarla kaplı olacaktır. Alanların kapıları, yangın talimatları da dâhil olmak üzere, mevcut diğer düzenlemelere uygun, mekanik kapanan kapılar şeklinde olacaktır. Binanın başka bir bölümü veya diğer sigarasız mekânlarla hava irtibatı olan havalandırma sistemleri olmamalıdır.
- Bu alanların duvarlarında tütün ürünleri kullanımının zararlarını anlatan sağlık uyarıları görülebilir yerlere asılmış olacak ve kapılarında tütün ürünlerinin tüketimine mahsus alan

olduğunu açıkça belirten uyarı yazıları bulunacaktır. Bu alanlar başka amaçlar için, örneğin televizyon odası veya kütüphane olarak kullanılamaz.

- Şehirlerarası veya uluslararası güzergâhlarda yolcu taşıyan denizyolu araçlarının açık güvertelerinde toplam güverte alanının %10'unu geçmeyecek şekilde tütün ürünleri tüketilmesine mahsus alanlar oluşturulabilecektir. Bu alanlar diğer yolcuların etkilenmesini önleyecek şekilde tecrit edilecek ve girişlerine gerekli uyarı yazıları asılacaktır.
- Otelcilik hizmeti verilen işletmelerin, tütün ürünleri tüketen müşterilerin konaklamasına tahsis edilmiş odalarında standartlara uygun havalandırma tertibatı bulunacaktır. Tahsis edilen bu odaların mümkün olduğunca aynı kat ve koridor gibi müstakil bölümlerde yer alması sağlanacaktır. Bu odaların duvarlarında tütün ürünleri kullanımının zararlarını anlatan sağlık uyarıları ile bu odanın tütün ürünleri tüketen müşterilerin konaklamasına tahsis edilmiş oda olduğunu belirtir uyarılar görülebilir yerlere asılmış olacaktır. Bu işletmelerin tütün ürünleri tüketen müşterilerin konaklamasına tahsis edilmiş odaları dışındaki kapalı alanlarında tütün ürünleri tüketilemeyecektir.
- Açık havada yapılan her türlü spor, kültür, sanat ve eğlence faaliyetlerinin yapıldığı yerler ile bunların seyir yerlerinde tütün ürünleri kullanılmayacaktır. Bu tesislerde tütün ürünlerinin tüketilmesine mahsus alanlar oluşturulması halinde toplam seyir alanının %50'sini geçmeyecek ve ortamda bulunan diğer kişilerin etkilenmesini önleyecek şekilde düzenlemeler yapılacaktır. Bu alanlarda tütün ürünleri kullanımının zararlarını anlatan sağlık uyarıları ile bu alanın tütün ürünleri tüketenlere tahsis edilmiş olduğunu belirtir uyarılar görülebilir yerlere asılacaktır. Uyarı yazılarına ait örnekler www.havanikoru.org.tr adresinden temin edilebilir.
- Bu alanlara 18 yaşını doldurmamış kişilerin girmesine izin verilmeyecektir.
- Tütün ve tütün ürünleri tüketimine tahsis edilen alanlarda sigara ve diğer tütün ürünleri kullanımına izin verilebilmesi için gerekli koşulların yerine getirilmesini sağlamak o mekânı kontrol eden veya yöneten kişinin yasal sorumluluğundadır.
- Bu alanların binadan sorumlu olan kişinin yazılı izni ile tahsis edilmiş olması, bu yazılı iznin saklanması ve denetim görevlileri tarafından istenildiği takdirde gösterilmesi gerekir.

Bu alanlarda Kanun hükümlerinin uygulanması ve tedbirlerin alınması ile ilgili yükümlülüklerini yerine getirmeyen işletme sorumluları, işletme izni veren kurum tarafından yazılı olarak uyarılır. Uyarı yazısı işletme sorumlusuna tebliğ edilir.

Uyarıya rağmen verilen sürede yükümlülüklerini yerine getirmeyenler, **Mahalli Mülki Amir** (Vali, Kaymakam) tarafından 2011 mali yılı için **1000 TL'den 5000 TL' ye** kadar idarî para cezası ile cezalandırılır.

İhlalin tekrarı halinde idari para cezası bir kat artırılarak uygulanır.

3.3. Toplu Taşıma Araçlarında (Taksi, Minibüs, Otobüs, Tren, Vapur gibi) Denetim

- Denetim ekipleri yasa gereği tütün ve tütün ürünleri kullanımının yasak olduğu tüm araçları ziyaret edecek, yetkilileri ve çalışanları bilgilendirici eğitim verecek, Kanunun uygulanmasına yönelik ihlaller ve aksaklıklar yönünden inceleme ve değerlendirme yapacaklardır.
- Tütün ürünleri tüketilip tüketilmediği yönündeki incelemeler belirli bir plan dâhilinde ve sürekli yapılır. Bunun dışında ihbar gelmesi halinde herhangi bir programa bağlı kalmaksızın derhal denetime çıkılacaktır.
- Mevzuata uygun yasal uyarı yazılarının herkes tarafından görülebilecek yerlerde asılı olup olmadığı incelenecektir.

- Bu uyarı yazılarında mevzuat ihlali durumunda vatandaşın başvurabileceği idari para cezası işlemini uygulamakla yetkili en yakın kolluk birimine (mahalline göre polis ya da jandarma) ait iletişim bilgilerinin de yer alıp almadığına bakılacaktır.
- Araç yetkilisine “Dumansız Hava Sahası” posterlerini araç içerisine asması önerilecektir.
- Eksiklik ve ihlal tespit edilmiş ise “4207 Sayılı Kanun Uygulamaları Tespit Formu” 3 nüsha halinde doldurulacak, 1. nüsha araç yetkilisine verilecek, 2. nüsha düzenleme tarihini takiben 3 işgünü içerisinde cezai yaptırım uygulamaya yetkili kuruma gönderilecek, 3. nüsha İl Tütün Kontrol Kurulu sekreteryası tarafından muhafaza edilecektir.

Şahıslara uygulanacak işlemler;

Toplu taşıma araçlarında tütün ve tütün mamulleri kullanılması durumunda **5326 sayılı Kabahatler Kanununun 39. maddesi** gereğince;

- a) Kamuya ait toplu taşıma araçlarında ilgili idari birim amirinin yetkili kıldığı **kamu görevlileri**,
- b) Özel toplu taşıma araçlarında ilk başvuru **kolluk birimi yetkilileri** tarafından 2009 mali yılı için idari para cezası **75 TL** uygulanır.

Araç sorumlusuna uygulanacak işlemler;

Yasakların uygulanması ve tedbirlerin alınması ile ilgili yükümlülüklerini yerine getirmeyen araç sorumluları, işletme izni veren kurum tarafından yazılı olarak uyarılır. Uyarıya rağmen verilen sürede yükümlülüklerini yerine getirmeyenler, **Mahalli Mülki Amir** (Vali, Kaymakam) tarafından 2011 mali yılı için **1000 TL’den 5000 TL’ ye** kadar idarî para cezası ile cezalandırılır.

İhlalin tekrarı halinde idari para cezası bir kat artırılarak uygulanır.

3.4. Tütün Ürünlerinin Çevreye Zarar Vermesinin Önlenmesi:

- Tütün ürünleriyle ilgili izmarit, paket, ağızlık, kâğıt ve benzeri atıkları çevreye atmak yasaktır. Atanlara **5326 sayılı Kabahatler Kanununun 41. maddesi** gereğince **Belediye Zabıta Görevlilerince** 2011 mali yılı için idari para cezası **27 TL** uygulanır.
- Özellikle vatandaşlarımızın yoğun bir şekilde giriş çıkış yaptıkları lokanta, kahvehane, kafeterya, birahane, nargile içilen mekânlar, alışveriş merkezi, ticaret merkezi, iş hanı, sinema, tiyatro, havaalanı, otopark, spor ve eğlence tesisi gibi yerlerin yanı sıra kuaför ve berber dükkanları gibi işletmelerin giriş ve çıkışlarında tütün ürünlerinin çevreye zarar vermesini önlemeye yönelik tedbirler alınacaktır.

3.5. Kamu Kurum ve Kuruluşlarında Denetim:

- Denetim ekipleri sağlık kuruluşları da dâhil olmak üzere tüm kamu kurum ve kuruluşlarını ziyaret edecek, yetkilileri ve çalışanları bilgilendirici eğitim verecek, Kanunun uygulanmasına yönelik ihlaller yönünden inceleme ve değerlendirme yapacaklardır.
- Tütün ürünleri tüketilip tüketilmediği yönündeki denetimler belirli bir plan dâhilinde ve sürekli yapılır. Bunun dışında ihbar gelmesi halinde herhangi bir programa bağlı kalmaksızın derhal denetime çıkılacaktır.
- Denetimlerde kurumda tütün ürünleri tüketenlere verilecek idari yaptırım kararlarını uygulamak üzere idari birim amiri tarafından yetkili isim belirlenip belirlenmediğine bakılacaktır.
- Mevzuata uygun yasal uyarı yazılarının herkes tarafından görülebilen yerlerde asılı olup olmadığı incelenecektir.
- Bu uyarı yazılarında mevzuat ihlali durumunda idari birim amiri tarafından cezai işlem uygulamakla yetkili kılınan kişi / kişilere ait iletişim bilgilerinin de yer alıp almadığına bakılacaktır.
- Odalarda, sigara, çakmak vs. sigara kullanıldığı izlenimi veren nesnelere dikkat edilecektir. Bu nesnelerin varlığı ceza işlemini gerektirmese de kaldırılmasının daha uygun olacağı hatırlatılacaktır.
- Tütün firmalarının isimlerinin, amblemlerinin veya ürünlerin marka veya işaretlerinin ya da bunları çağrıştıracak alâmetlerin kıyafet, takı ve aksesuar olarak taşınıp taşınmadığı kontrol edilecektir.
- Tütün ürünleriyle ilgili izmarit, paket, ağızlık, kâğıt ve benzeri atıklarının çevreye atılıp atılmadığı kontrol edilecektir.
- Sağlık, eğitim ve öğretim, kültür ve spor hizmeti verilen yerlerde tütün ürünleri satışı yapıp yapılmadığı kontrol edilecektir.
- Kurumda yetkilendirilmiş personel tarafından idari para cezası uygulanıp uygulanmadığı araştırılacaktır.
- Kurum yetkilisine “Dumansız Hava Sahası” posterlerinin kurum içerisinde asılması önerilecektir.
- Yaşlı bakımevleri, cezaevi, ruh ve sinir hastalıkları hastaneleri, açık havada yapılan her türlü spor kültür, sanat ve eğlence faaliyetlerinin yapıldığı yerlerde tütün ürünleri kullanımına izin verilen alanlar ayrıca denetlenecektir.
- Eksiklik ve ihlal tespit edilmiş ise “4207 Sayılı Kanun Uygulamaları Tespit Formu” 3 nüsha halinde doldurulacak, 1. nüsha ilgili kamu kurumu yetkilisine verilecek, 2. nüsha düzenleme tarihini takiben 3 işgünü içerisinde cezai yaptırım uygulamaya yetkili kuruma gönderilecek, 3. nüsha İl Tütün Kontrol Kurulu sekreteryası tarafından muhafaza edilecektir.

3.6. Özel Hukuk Kişilerine Ait İşletmelerde Denetim:

- Denetim ekipleri Kanun gereği tütün ve tütün ürünleri kullanımının yasak olduğu tüm özel hukuk kişilerine ait mekânları ziyaret edecek, yetkilileri ve çalışanları bilgilendirici eğitim verecek, Kanunun uygulanmasına yönelik ihlaller yönünden inceleme ve değerlendirme yapacaklardır.
- Tütün ürünleri tüketilip tüketilmediği yönündeki denetimler belirli bir plan dâhilinde ve sürekli yapılır. Bunun dışında ihbar gelmesi halinde herhangi bir programa bağlı kalmaksızın derhal denetime çıkılacaktır.
- Mevzuata uygun yasal uyarı yazılarının herkes tarafından görülebilen yerlerde asılı olup olmadığı incelenecektir.
- Bu uyarı yazılarında mevzuat ihlali durumunda vatandaşın başvurabileceği idari para cezası işlemini uygulamakla yetkili en yakın kolluk birimine (mahalline göre polis ya da jandarma) ait iletişim bilgilerinin de yer alıp almadığına bakılacaktır.
- Her ne sebeple olursa olsun sigara içme bölümü olarak düzenlenmiş alanlar kaldırılacaktır.
- Mekânda küllük gibi sigara kullanıldığı izlenimi veren nesnelerin kaldırılıp kaldırılmadığına bakılacaktır.
- Tütün firmalarının isimlerinin, amblemlerinin veya ürünlerin marka veya işaretlerinin ya da bunları çağrıştıracak alâmetlerin kıyafet, takı veya aksesuar olarak taşınıp taşınmadığı kontrol edilecektir.
- Tütün ürünleriyle ilgili izmarit, paket, ağızlık, kâğıt ve benzeri atıkların çevreye atılıp atılmadığı kontrol edilecektir.
- Sağlık, eğitim ve öğretim, kültür ve spor hizmeti verilen yerlerde tütün ürünleri satışı yapıp yapılmadığı kontrol edilecektir.
- Avukatlık büroları ve dernekler, kamuya hizmet veren, herkese açık, diğer kamu binalarından bir farkı olmayan iş yerleri olduğundan, bu yerlerde 4207 sayılı Kanun kapsamında denetim yapılabilecektir.
- İşletme yetkilisine “Dumansız Hava Sahası” posterlerini işletme içerisine asması önerilecektir.
- Yasaya uyulmaması durumunda işletme yetkilisine nereye başvurabileceği ve ne tarz önlemler alabileceği konusunda bilgilendirme yapılacaktır.
- Otelcilik hizmeti verilen işletmelerin tütün ürünleri tüketen müşterilerin konaklamasına tahsis edilmiş odaların dışındaki kapalı alanlarında tütün ürünleri kullanılıp kullanılmadığı, gerekli uyarı yazılarının asılıp asılmadığı kontrol edilecektir.
- Eksiklik ve ihlal tespit edilmiş ise “4207 Sayılı Kanun Uygulamaları Tespit Formu” 3 nüsha halinde doldurulacak, 1. nüsha ilgili işletme yetkilisine verilecek, 2. nüsha düzenleme tarihini takiben 3 işgünü içerisinde cezai yaptırım uygulamaya yetkili kuruma gönderilecek, 3. nüsha İl Tütün Kontrol Kurulu sekretaryası tarafından muhafaza edilecektir.

4. DİĞER KONTROL ÖNLEMLERİ:

4.1. Reklâm ve Promosyon Faaliyetleri:

- Tütün ürünlerinin ve üretici firmaların isim, marka veya alâmetleri kullanılarak reklâm ve tanıtımı yapılamayacak, bu ürünlerin kullanılmasını özendiren veya teşvik eden kampanyalar düzenlenemeyecek, etkinliklere tütün ürünleri üreten ya da pazarlamasını yapan firmalara ait isim, amblem veya ürünlerini marka ya da işaretleri kullanılarak destek olunamayacaktır.
- Tütün sektöründe faaliyet gösteren firmalara ait araçlarda bu ürünlerin markalarının tanınmasını sağlayacak bir uygulama yapılamayacaktır.
- Üretilen ve pazarlaması yapılan tütün ürünleri bayilere veya tüketicilere, teşvik, hediye, eşantıyon, promosyon, bedelsiz veya yardım olarak dağıtılamayacaktır.
- Tütün ürünlerinin isim, logo veya amblemlerini kullanarak bildirim yapılamayacak, basın-yayın organlarına ilân verilemeyecektir.

Yukarıda 4 grup halinde sayılan yasaklara aykırı hareket edenler **Tütün ve Alkol Piyasası Düzenleme Kurumu (TAPDK)** tarafından 2011 mali yılı için **61.518 TL'den 301.560 TL' ye kadar** idari para cezası ile cezalandırılır. Sayılan bu yasaklara ilişkin herhangi bir faaliyet tespitinde her türlü delilin (tutanak, fotoğraf, video kaydı gibi) cezayı vermeye yetkili makam olan TAPDK' ya iletilmesi gerekir.

- Tütün firmalarının isimleri, amblemleri veya ürünlerin marka veya işaretleri ya da bunları çağrıştıracak alâmetleri, kıyafet, takı ve aksesuar olarak taşınamaz.

Bunları taşıyanlara **5326 sayılı Kabahatler Kanununun 39. maddesi** gereğince;

- a) Kamu hizmet binalarında ve kamuya ait toplu taşıma araçlarında ilgili idari birim amirinin yetkili kıldığı **kamu görevlileri**,
 - b) Özel toplu taşıma araçlarında ilk başvuru **kolluk birimi yetkilisi**,
 - c) Özel hukuk kişilerine ait binalarda en yakın **kolluk birimi yetkilisi** tarafından 2009 mali yılı için idari para cezası **75 TL** uygulanır.
- Tütün ürünlerine benzeyecek veya markasını çağrıştıracak şekilde sakız, şeker, çerez, oyuncak, kıyafet, takı, aksesuar ve benzeri ürünler üretilemez, dağıtılamaz ve satılamaz. Bunları üreten, dağıtan ve satanlar **Mahalli Mülki Amir** (Vali, Kaymakam) tarafından (2011 mali yılı için) **24.607 TL'den 123.036 TL'ye kadar** idarî para cezası ile cezalandırılır.

4.2. Yayın Kuruluşları İle İlgili Düzenlemeler:

- Türkiye Radyo ve Televizyon Kurumu (TRT) ile ulusal, bölgesel ve yerel yayın yapan özel televizyon kuruluşları ve radyolar, ayda en az 90 dakika tütün ürünleri ve sağlığa zararlı diğer alışkanlıkların zararları konusunda uyarıcı, eğitici mahiyette yayınlar yapacaktır. Bu yayınlar, asgari 30 dakikası 17:00–22:00 saatleri arasında olmak üzere 08:00–22:00 saatleri arasında olacak ve yayınların kopyaları her ay düzenli olarak Radyo ve Televizyon Üst Kuruluna teslim edilecektir.

Buna uygun davranmayan yayın kuruluşları **Radyo ve Televizyon Üst Kurulu (RTÜK)** tarafından 2011 mali yılı için verilecek idari para cezaları aşağıdadır:

- a. Yerel yayın yapan televizyon kuruluşları **1.248 TL'den 6.152 TL' ye kadar**, radyo kuruluşları **123 TL'den 615 TL' ye kadar**,

- b. Bölgesel yayın yapan televizyon kuruluşları **6.152 TL'den 12.304 TL' ye kadar**, radyo kuruluşları **615 TL'den 12.215 TL' ye kadar**,
 - c. Ulusal yayın yapan televizyon kuruluşları **61.518 TL'den 307.712 TL' ye kadar**, radyo kuruluşları **6.152 TL'den 30.759 TL' ye kadar** idarî para cezası ile cezalandırılır.
- Televizyonda yayımlanan programlarda, filmlerde, dizilerde, müzik kliplerinde, reklâm ve tanıtım filmlerinde tütün ürünleri kullanılamaz, görüntülerine yer verilemez.

Buna uygun davranmayan yayın kuruluşları **Radyo ve Televizyon Üst Kurulu (RTÜK)** tarafından (2011 mali yılı için) :

- a. Yerel yayın yapan kuruluşlar **1.248 TL'den 6.152 TL' ye kadar**,
- b. Bölgesel yayın yapan kuruluşlar **6.152 TL'den 12.304 TL' ye kadar**,
- c. Ulusal yayın yapan kuruluşlar **61.518 TL'den 123.036 TL' ye kadar**, idarî para cezası ile cezalandırılır.

Bu bölümde yer alan düzenlemelere aykırı hareket edildiğinin tespiti halinde tespite ilişkin belge ve bilgilerle birlikte Radyo ve Televizyon Üst Kuruluna (RTÜK) bildirimde bulunulacaktır.

4.3. Tütün Ürünlerinin Satışı İle İlgili Düzenlemeler:

- Sağlık, eğitim ve öğretim, kültür ve spor hizmeti verilen yerlerde tütün ürünleri satışı yapılamaz.
Bu yerlerde tütün ürünleri satışı yapanlar **Mahalli Mülki Amir** tarafından (2011 mali yılı için) **1230 TL idarî** para cezası ile cezalandırılır.
- Tütün ürünleri 18 yaşını doldurmamış kişilere satılamaz ve tüketimlerine sunulamaz.
Bu yasağa aykırı hareket edenler Türk Ceza Kanununun "Sağlık için tehlikeli madde temini" başlıklı 194 üncü maddesi hükmüne göre **6 aydan 1 yıla kadar hapis cezası** ile cezalandırılır.
Bu yasağın ihlalinin tespiti halinde, tespite ilişkin delillerle (tutanak, ifade, fotoğraf, video kaydı, tanık gibi) birlikte fiilin işlendiği yerin Cumhuriyet Savcılığına suç duyurusunda/bildirimde bulunulacaktır.
- Tütün ürünü işletmelerinde, pazarlanmasında ve satışında 18 yaşını doldurmamış kişiler istihdam edilemez.
Buna aykırı hareket edenler **Mahalli Mülki Amir** tarafından her bir kişi için (2011 mali yılı için) **1230 TL idarî** para cezası ile cezalandırılır.
- Tütün ürünlerinin satışının serbest olduğu yerlerde TAPDK tarafından belirlenen usullere uygun olarak yazılmış "Yasal Uyarı: 18 yaşını doldurmayanlara sigara ve diğer tütün ürünleri satılamaz; satanlar hakkında yasal işlem yapılır" ibaresi rahatlıkla görülebilen ve okunabilen yerlere asılır.
- Yasal uyarı yazısı örnekleri ve bunların asılmasına ilişkin daha fazla bilgi www.tapdk.gov.tr veya www.havanikoru.gov.tr adreslerindeki web sitelerinden takip edilebilecektir.
- Türkiye'de üretilen veya ithal edilen tütün ürünleri paketlerinin üzerine, en geniş iki yüzünden birine toplam alanın yüzde kırkıdan, diğer yüzüne yüzde otuzundan az olmamak üzere özel çerçeveye içinde tütün ürünlerinin zararlarını belirten Türkçe yazılı

uyarılar veya mesajlar konulur, aynı şekilde, birden fazla paketi bir arada bulunduran tütün ürünleri kutuları üzerine bu uyarının yazılması zorunludur. Uyarı mesajları taşımayan ürünler ithal edilemez ve satışa sunulamaz.

- Tütün ürünlerinin paketlerinde ve etiketlerinde, bu ürünlerin özellikleri, sağlığa etkileri, tehlikeleri ve emisyonları ile ilgili yanlış ve eksik bilgi vermek, aldatıcı tanımlama, marka, renk, figür veya işaret kullanmak yasaktır.

Buna ilişkin düzenlemeler TAPDK tarafından yapılır. Aykırı hareket edenler **TAPDK** tarafından bu yükümlülüklerle aykırı olarak **piyasaya sürülen malların piyasa değeri kadar idarî para cezası** ile cezalandırılır. Ancak, verilecek idarî para cezasının miktarı (2011 mali yılı için) **307.591 TL'den az olamaz**.

- Tütün ürünleri otomatik makinelerle, televizyon ve internet gibi elektronik ortamlarda satılamaz ve satış amacıyla kargo yoluyla taşınmaz. Bununla ilgili düzenlemeler TAPDK tarafından yapılacaktır.

Bu tarz bir ihlal tespitinde ekipler durum tespit tutanağı düzenleyecek ve TAPDK' ya bildirecektir.

- Tütün ürünleri, paket açılarak tek tek veya daha küçük paketlere bölünerek satılamaz.

Aykırı hareket edenler **Mahalli Mülki Amir** tarafından 4733 sayılı Kanunun 8. maddesinin (j) bendi uyarınca 2011 yılı için **1.230 TL'den 12.327 TL'ye** kadar idari para cezası ile cezalandırılacaktır.

- Tütün ürünleri, 18 yaşını doldurmamış kişilerin doğrudan ulaşacağı ve işletme dışından görülecek şekilde satışa arz edilemez. Bununla ilgili düzenlemeler TAPDK tarafından 10.07.2010 tarihli ve 27637 sayılı Resmi Gazete de yayımlanan "Tütün Üretimi, İşlenmesi, İç ve Dış Ticareti İle İlgili Usul ve Esaslar Hakkında Yönetmelik" ile yapılmıştır. Bu düzenlemeye aykırı hareket edildiğinin tespiti halinde ilgili Yönetmelik doğrultusunda işlem yapılacaktır.
- Tütün ve tütün ürünlerinin satışı ile ilgili aksaklık tespit edilmesi halinde "4207 Sayılı Kanun Uygulamaları Tespit Formu" 3 nüsha halinde doldurulacak, 1. nüsha ilgili işletme yetkilisinde, 2. nüsha düzenleme tarihini takiben 3 işgünü içerisinde cezai yaptırım uygulamaya yetkili kuruma gönderilecek, 3. nüsha İl Tütün Kontrol Kurulu sekretaryası tarafından muhafaza edilecektir.
- TAPDK düzenlemelerine aykırılık nedeniyle mülkiyeti kamuya geçirilmesine karar verilen sarmalık kıyılmış tütün mamullerinin imha işlemleri, Tütün Teknoloji Mühendislerince (Tütün Eksperi) düzenlenecek "teknik düzenlemelere aykırı olduğunun belirlendiği" ekspertiz raporunu müteakiben, mülkiyetinin kamuya geçirilmesi kararını veren makamın uygun göreceği kişi yada kuruluşlarca yapılacaktır. Gerek görülmesi halinde söz konusu tütün mamullerinden numune gönderilmesi suretiyle TAPDK uzmanlarının da ekspertiz raporu düzenlenebilecektir.

5. CEZA UYGULAMA USUL VE ESASLARI:

5.1. Kamu Kurum ve Kuruluşlarında Ceza Uygulama Usulleri:

- Kamu kurum ve kuruluşlarında idari birim amirleri bir ya da birden fazla personelini Kanuna aykırı durumlardaki idari para cezasını uygulamak üzere görevlendirecektir.
- Yetkili personele ait iletişim bilgileri yasal uyarı levhasının üzerinde belirtilecektir.
- **Kamu kurum ve kuruluşuna ait yer, araç, bina ve tesislerde** tütün ürünü tüketildiği haberi alındığında sorumlu personel gerekli araştırmaları ivedilikle yapacak, araştırma neticesi yeterli delil bulunduğu ya da tütün ürünleri tüketildiğini tespit ettiğinde **idarî yaptırım karar tutanağını** düzenleyecektir.
- Genel anlamda ispat aracı olarak aşağıdaki bilgi, belge ve deliller kullanılabilir:
 - Sorumlu birimlerce usulüne uygun olarak tanzim edilen tutanak ve/veya olay raporu,
 - Varsa ihbarda bulunan, şikâyetçinin veya diğer kişilerin beyanlarını içeren tutanak,
 - İspata yarayan görsel dokümanlar (fotoğraf, video kaydı vs.)
- İdarî yaptırım karar tutanağı üç nüsha düzenlenecektir. Her nüshası okunaklı şekilde doldurulacaktır. Düzenlenen idarî yaptırım karar tutanağının bir sureti ilgili kişiye verilecek, bir sureti yaptırım kararını uygulayan birimde muhafaza edilecek, cezası tahsil edilmemiş ve kesinleşmemiş tutanakların bir sureti de tahsil için vergi dairelerine gönderilecektir. Yapılan işlem **idarî yaptırım karar defterine** kaydedilecektir. Tutanağın ilgili bölümüne İdarî Yaptırım Karar Defteri'nin sıra numarası yazılacaktır. Tutanak yetkili en az iki görevli tarafından imzalanacaktır. Tutanakların iptali gerektiğinde iptal işlemleri tutanağın üzeri tek çizgi ile çizilmek ve iptal şerhi konulmak suretiyle gerçekleştirilecektir.
- Kararın uygulandığı kişiye;
 - İdarî para cezasının bir ay içinde ödenmesi gerektiği,
 - İdarî yaptırım kararının kendisine tebliğ veya tefhim edildiği tarihten itibaren en geç 15 gün içinde karara karşı sulh ceza mahkemesine bizzat veya yasal temsilcisi ya da avukatı aracılığıyla başvurabileceği,
 - Bu süre içinde başvuru yapılmaması halinde idarî yaptırım kararının kesinleşeceği,
 - İdarî para cezasına karşı kanun yoluna başvurmadan önce ödeme yapması halinde kendisinden ceza miktarının 3/4'ünün tahsil edileceği,
 - Peşin ödemenin, kişinin bu karara karşı kanun yoluna başvurma hakkını etkilemeyeceği, hususlarında bilgi verildikten sonra kişinin karar tutanağını imzalaması istenecektir.
- Kişinin imzadan kaçınması hâlinde, bu durum İdarî Yaptırım Karar Tutanağı'nın "İdarî Yaptırım Uygulanan Şahsın İmzası" bölümünde belirtilecektir. İdarî Yaptırım Karar Tutanağının bir nüshası ilgili kişiye verilecektir.
- İdarî para cezası uygulanan kişinin cezanın yazıldığı anda ödemeye rıza göstermesi ya da kanun yoluna başvurmadan cezayı ödemek istemesi hâllerinde, muhasebe yetkilisi mutemedi olarak görevlendirilen personel tarafından yapılan tahsilâtta "idarî para cezasının toplam miktarı, indirilen tutar ve tahsil edilen tutar" ayrı ayrı belirtilmek suretiyle muhasebe yetkilisi mutemedi alındısında gösterilecektir (Örnek: Kapalı alanda tütün ürünü tüketen kişiye idarî yaptırım kararı uygulanması ve yaptırım kararı uygulanan kişinin cezayı hemen ödemeye rıza göstermesi durumunda, para cezası tutarı (2011 yılı için) 75 TL, indirim tutarı 18,75 TL ve tahsil edilen tutar 56,25 TL şeklinde ayrı ayrı belirtilmek suretiyle muhasebe yetkilisi mutemedi alındısında yazılacaktır).

- Kişinin ekonomik durumunun müsait olmaması halinde ve başvuruyu bir ay içinde yapması halinde idari para cezasının ilk taksidinin peşin ödenmesi koşuluyla bir yıl içinde ve 4 eşit taksit halinde ödenmesine karar verilebilir. Taksitlerin zamanında ve tam olarak ödenmemesi halinde, idari para cezasının kalan kısmının tamamı tahsil için vergi dairesine bildirilecektir. Taksitlendirme başvurusu idari yaptırım kararının tebliğini müteakip bir ay içinde bu kararı veren idareye yapılacak ve talepler bu idareler tarafından değerlendirilip karara bağlanacaktır.
- İdarî para cezasına ilişkin idarî yaptırım kararı, kararın ilgiliye tebliği ya da tefhimi tarihinden itibaren (ilgilinin sulh ceza mahkemesine itiraz etmemesi durumunda) 15 gün geçmesi hâlinde kesinleşir. Kişi cezayı idarî yaptırım kararı kesinleşmesine müteakiben idarî para cezasının tahsili için resmî yazı ile ceza kesilen kişinin ikametgâhının bağlı olduğu vergi dairesine gönderilecektir.
- İlgili kişinin, idarî yaptırım kararının kendisine tebliği ya da tefhimi tarihinden itibaren 15 gün içinde karar aleyhinde sulh ceza mahkemesine başvurması hâlinde, yargılama sonuçlanıncaya kadar idarî yaptırım kararı kesinleşmeyecektir.
- Sorumlu personelce tahsilât işlemlerinin yürütülebilmesi için kamu kurum ve kuruluşlarınca muhasebe yetkilisi mutemetliği görevini yürütecek personel, ilgili muhasebe yetkilisinin muvafakatı da alınmak suretiyle idari birim amirleri tarafından belirlenecek ve muhasebe yetkilisi mutemedi olarak seçilen personelin adı, soyadı, görev yeri, unvanı ve imza örneği ile görev ve yetkileri muhasebe yetkilisine yazılı olarak bildirilecektir. Defterdarlık ve Mal Müdürlüklerinden yeteri kadar muhasebe yetkilisi mutemedi alındısı temin edilecek ve tahsilat işlemlerinde bu alındılar kullanılacaktır. Belgelerin güvenliği konusunda gerekli özen gösterilecektir.
- Kabahatin işlenişine birden fazla kişinin iştirak etmesi halinde, bu kişilerin her biri hakkında ayrı idarî para cezası verilecek ve ayrı ayrı idarî yaptırım karar tutanağı düzenlenecektir.
- Hem kapalı alanda sigara içen hem de izmaritini yere atan kişiye işlediği kabahatler için ayrı ayrı idarî yaptırım karar tutanağı düzenlenecektir.
- Aynı kabahatin birden fazla işlenmesi veya ayrı kabahatlerin aynı kişi tarafından işlenmesi halinde her bir kabahatle ilgili olarak ayrı idarî yaptırım karar tutanağı düzenlenecektir.
- Fiili işlediği sırada 15 yaşını doldurmamış çocuk ile akıl hastalığı nedeniyle, işlediği fiilin hukukî anlam ve sonuçlarını algılayamayan veya bu fiille ilgili olarak davranışlarını yönlendirme yeteneği önemli derecede azalmış olan kişi hakkında idarî yaptırım karar tutanağı düzenlenecek, idarî para cezası uygulanmayacaktır.
- Fiili işlediği sırada 15 – 18 yaş arasında olan kişilere gerekli idari yaptırım karar tutanağı düzenlenecek, idari yaptırım karar tutanağı küçüğün veli veya vasisine de tebliğ edilecek ve idari para cezası 5237 sayılı Türk Ceza Kanunu'nun "yaş küçüklüğü" başlıklı 31 inci maddesinin üçüncü fıkrası gereği üçte bir indirilerek uygulanacaktır.
- Tahsil edilmiş idari para cezalarının herhangi bir sebeple iadesi gerektiği takdirde red ve iade işlemleri, tahsilâtı yapan muhasebe birimi tarafından yerine getirilecektir.
- İdarî yaptırım karar tutanakları, ilgili diğer evrak ve tutulan defterler, bu işlemleri yapan yetkili birimde en az 3 yıl saklanacaktır.

İDARİ YAPTIRIM KARAR TUTANAĞI	
I. KİMLİK BİLGİLERİ	
a) Uyuđu	
b) T.C. Kimlik No:	
c) Vergi Kimlik No:	
d) Adı Soyadı:	
e) Baba Adı:	
f) Doğum Tarihi ve Yeri	
g) Nüfusa Kayıtlı Olduđu İl	
h) Nüfusa Kayıtlı Olduđu İlçe	
İ) Mahalle/Köy	
j) İkamet Adresi	
k) Ev Tel	
l) Cep Tel	
II. İŞLENEN KABAHAT İLE İLGİLİ BİLGİLER	
1. Kabahat Fiili :	
2. Kabahatin İşlendiđi Yer :	
3. İşlendiđi Tarih ve Saat :	
4. Kabahatle İlgili Elde Edilen Deliller :	
5. Uygulanan Yaptırımlar İdari Para Cezasının Miktarı : Ödeme Yapılmışsa Alınan Miktar :	
6. Kişinin huzurunda / gıyabında alınan idari yaptırım kararı geređi hazırlanan işbu tutanak yukarıda açık kimliđi belirtilen şahsa/...../20 ... tarihinde aşağıda isimleri sıralanan yetkili görevliler tarafından tebliđ edilmiştir.	
7. İdari Yaptırım Uygulanan Şahsın İmzası (Tebellüğ Eden)	
8. İdari Yaptırım Karar Defteri Sıra Numarası:	
III. İDARİ YAPTIRIM KARARINI UYGULAYAN KAMU KURUM VE KURULUŞU GÖREVLİLERİ	
Görevli: 1	Görevli : 2
1. Adı Soyadı	
2. Unvanı	
3. Birimi	
4. İmza	
YASAL UYARILAR:	
1 - İşbu idari yaptırım tutanađına karşı, kararın şahsınıza tebliđ edildiđi tarihten itibaren en geç 15 gün içerisinde Sulh Ceza Mahkemesine bizzat veya yasal temsilciniz ya da avukatınız aracılıđıyla başvurulabilirsiniz. Bu süre içerisinde başvuru yapılmaması halinde idari yaptırım kararı kesinleşir.	
2 - İdari para cezasını bir ay içinde ödemeniz gerekir, kanun yoluna başvurmadan öderseniz cezanın 3/4'ü tahsil edilir. Peşin ödeme, kişinin bu karara karşı kanun yoluna başvurmamasını etkilemez.	
3 - Kişinin imzadan kaçınması halinde bu durum tutanađın II.7 nolu bölümünde belirtilir.	
4 - İdari para cezasının kesinleşmesini takiben ödenmemiş tutar 6183 sayılı Kanun uyarınca takip edilecektir.	

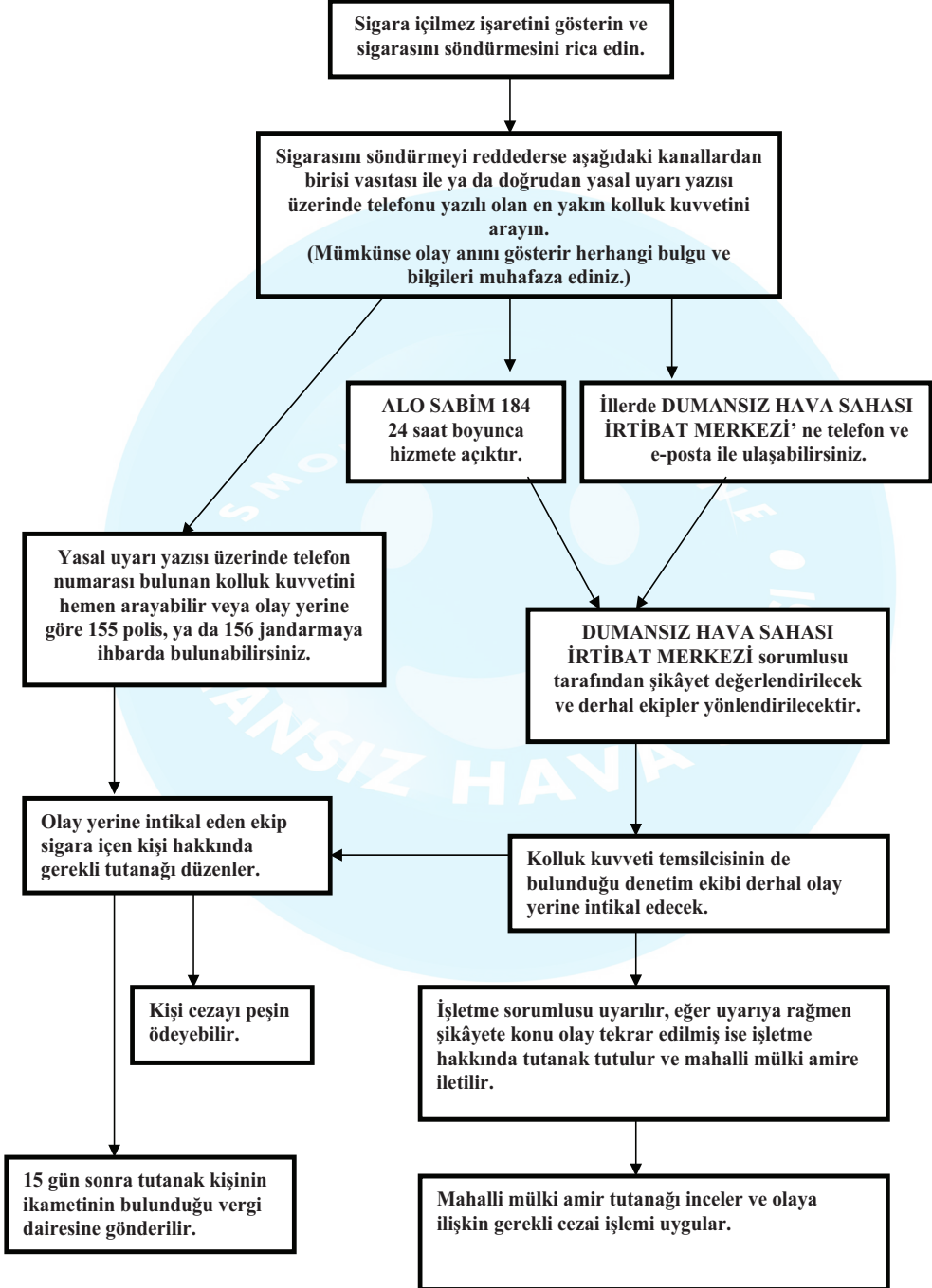
5.2. Özel Hukuk Kişilerine Ait İşletmelerde Ceza Uygulama Usulleri:

- Denetim ekipleri tarafından ziyaret edilen her işletme / kamu kurum ve kuruluşu için “4207 Sayılı Kanun Uygulamalarını İzleme Formu” eksiksiz olarak doldurulacaktır. Düzenlenen bu formlar İl Tütün Kurulu Sekreteryası (İl Sağlık Müdürlükleri) tarafından muhafaza edilecektir.
- Denetim ekipleri tarafından yapılan ziyaretlerde Kanunun yasakladığı alanlarda tütün ürünü tüketildiği tespit edildiğinde;
Ekipler tarafından işletmeye yönelik “4207 sayılı Kanun Uygulamaları Tespit Formu” 3 nüsha halinde doldurulacak,
 - Birinci nüsha ilgili işletme yetkilisine verilecek,
 - İkinci nüsha düzenleme tarihini takiben 3 iş günü içerisinde cezai yaptırım uygulamaya yetkili kuruma gönderilecek,
 - Üçüncü nüsha İl Tütün Kontrol Kurulu sekreteryası tarafından muhafaza edilecektir.
- “4207 sayılı Kanun Uygulamaları Tespit Formu” düzenlenirken “tespit notları” bölümüne tespit edilen aksaklıklar ayrıntılı olarak belirtilecektir.
- Kişilere verilecek cezai işlemler, ekiplerde yer alan cezayı uygulamaya yetkili kolluk kuvveti temsilcilerince tanzim edilecektir.
- Denetimi yapan ekip tarafından ilgili işletme sorumlusuna tutanak karşılığında uyarıda bulunulması, uyarı yazısının işletme sorumlusuna tebliği ve tebligat yapıldığına dair belgenin İl Tütün Kontrol Kuruluna gönderilmesi sağlanacaktır.
- Denetim ekipleri tarafından ihlal tespit edildiğine dair tutulan tutanak işyerine uyarı niteliği taşımaktadır. İlk defa tutanak tutulan işyeri bu tutanak ile uyarılmış sayılacak, daha sonraki ihlallerde gerekli cezai işlem uygulanacaktır.
- 6111 sayılı Kanun ile yapılan değişiklik tarihinden önce ilk defa ihlal tespiti nedeniyle uyarı alan işletmeler daha sonra tekrar uyarılmayacak, ihlal tespitinde gerekli cezai işlem derhal uygulanacaktır.
- Ekiplerce tebliğden sonra ilgili işletme yeniden ziyaret edilecek ve yapılan uyarıya rağmen verilen sürede sorumluluğunu yerine getirmeyen işletme, düzenlenen İdari Para Cezası Onay yazısı ile cezai yaptırım uygulamakla yetkili kuruma bildirilecektir. Uygun görülen para cezası da İdari Para Cezası Tebliğ yazısı ile işletme yetilisine duyurulacaktır
- Genel anlamda ispat aracı olarak aşağıdaki bilgi, belge ve deliller kullanılabilir:
 - Denetim ekiplerince usulüne uygun olarak tanzim edilen tutanak ve/veya olay raporu,
 - Varsa ihbarda bulunan, şikâyetçinin veya diğer kişilerin beyanlarını içeren tutanak,
 - İspata yarar görsel dokümanlar (fotoğraf, video kaydı vs.)
- Tutanak yetkili en az iki görevli tarafından imzalanacaktır. Tutanakların iptali gerektiğinde iptal işlemleri tutanağın üzeri tek çizgi ile çizilmek ve iptal şerhi konulmak suretiyle gerçekleştirilecektir.
- Kabahatin işlenişine birden fazla kişinin iştirak etmesi halinde, bu kişilerin her biri hakkında ayrı ceza verilecektir.

- Kendi işyerinde kapalı alanda sigara içen işyeri sahibi için, hem kapalı alanda sigara içmesi, hem de işyeri olarak kapalı alanda sigara içilmesine müsaade edilmesi nedeniyle her iki cezai işlem de uygulanacaktır.
- İşyerlerine kesilen idari para cezaları tebliğ tarihinin tesbitine imkân veren posta yoluyla veya gerek görülürse bizzat yapılacaktır.

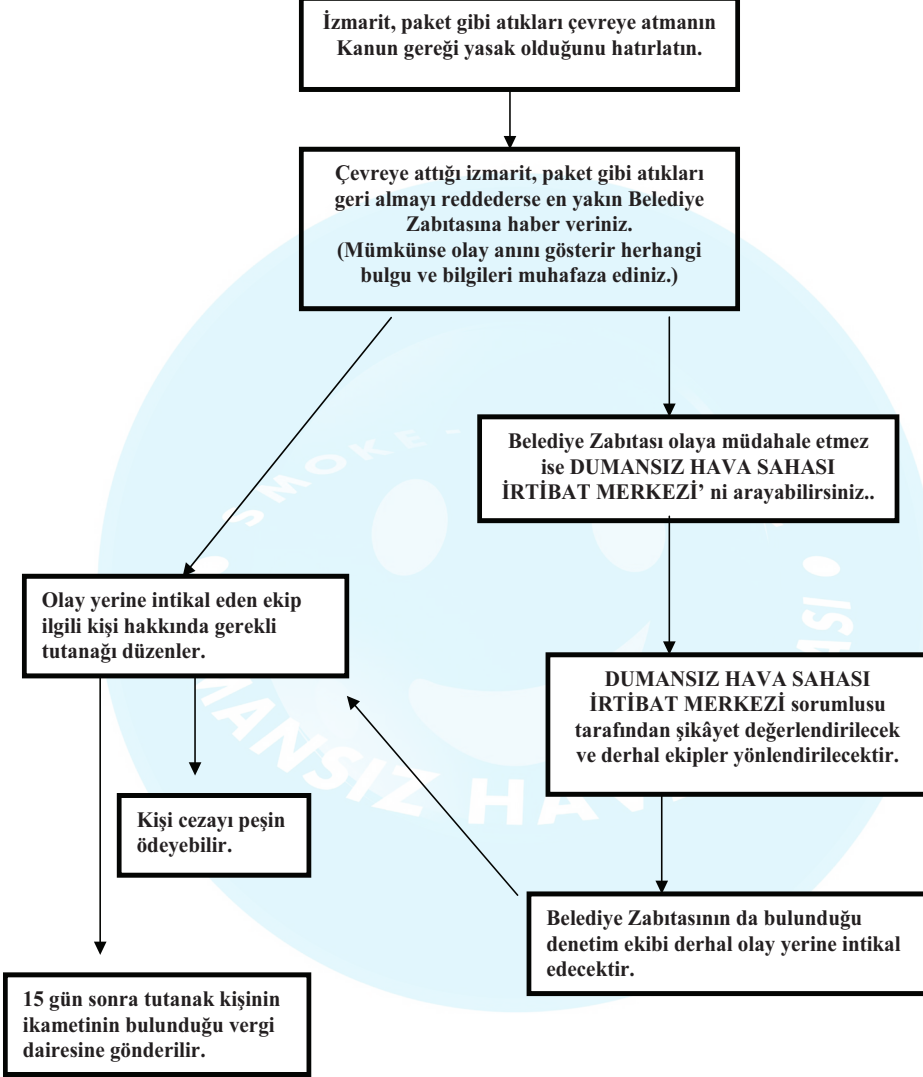


5.2.1 Akış Şeması 1: TÜTÜN ÜRÜNÜ TÜKETİMİNİN YASAK OLDUĞU ALANDA TÜTÜN ÜRÜNÜ TÜKETEN BİR KİŞİYİ GÖREN VATANDAŞLARCA YAPILACAK İŞLEMLER:



5.2.2 Akış Şeması 2:

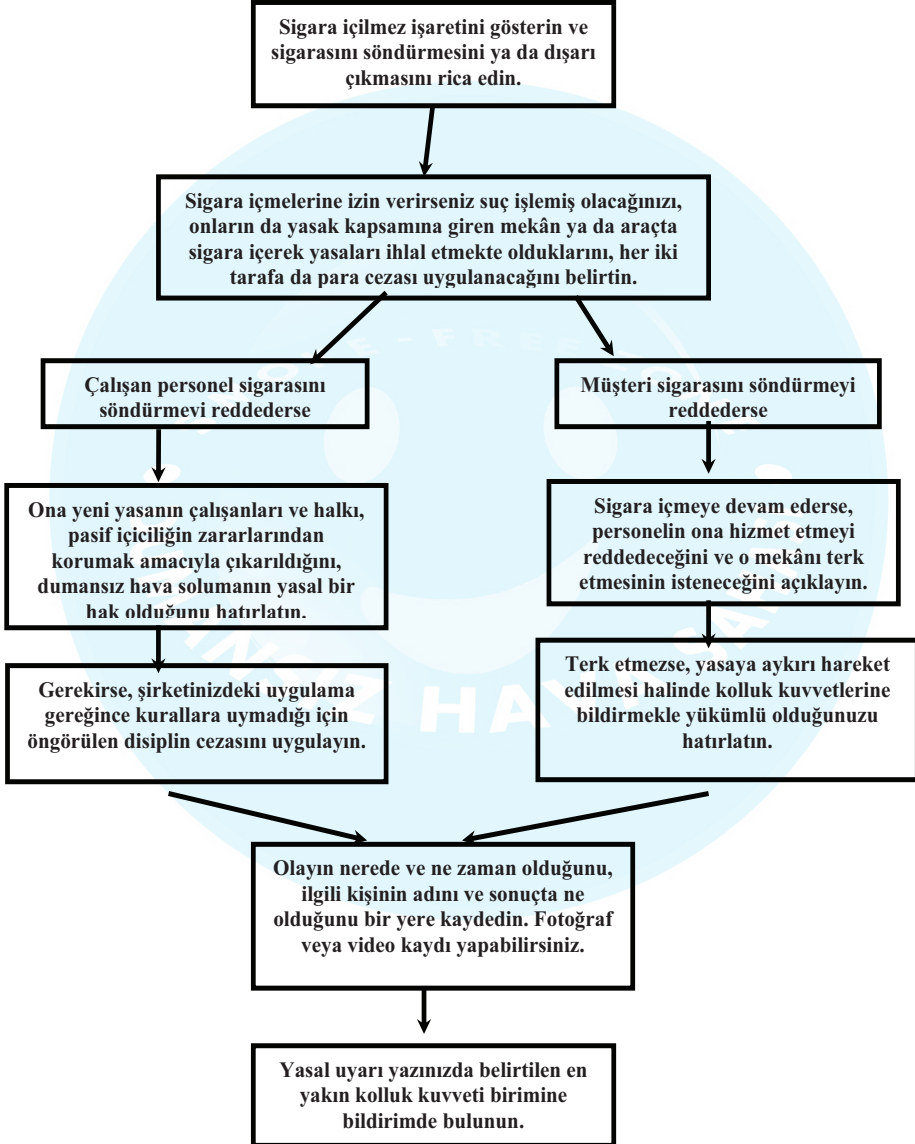
TÜTÜN ÜRÜNLERİYLE İLGİLİ İZMARİT, PAKET, AĞIZLIK, KÂĞIT VE BENZERİ ATIKLARI ÇEVREYE ATAN BİR KİŞİYİ GÖREN VATANDAŞLARIN YAPACAĞI İŞLEMLER:



5.2.3 Akış Şeması 3:

TÜTÜN ÜRÜNÜ TÜKETİMİNİN YASAK OLDUĞU İŞLETMESİNDE TÜTÜN ÜRÜNÜ TÜKETEN ŞAHIS GÖREN İŞLETME SAHİPLERİNİN YAPACAĞI İŞLEMLER:

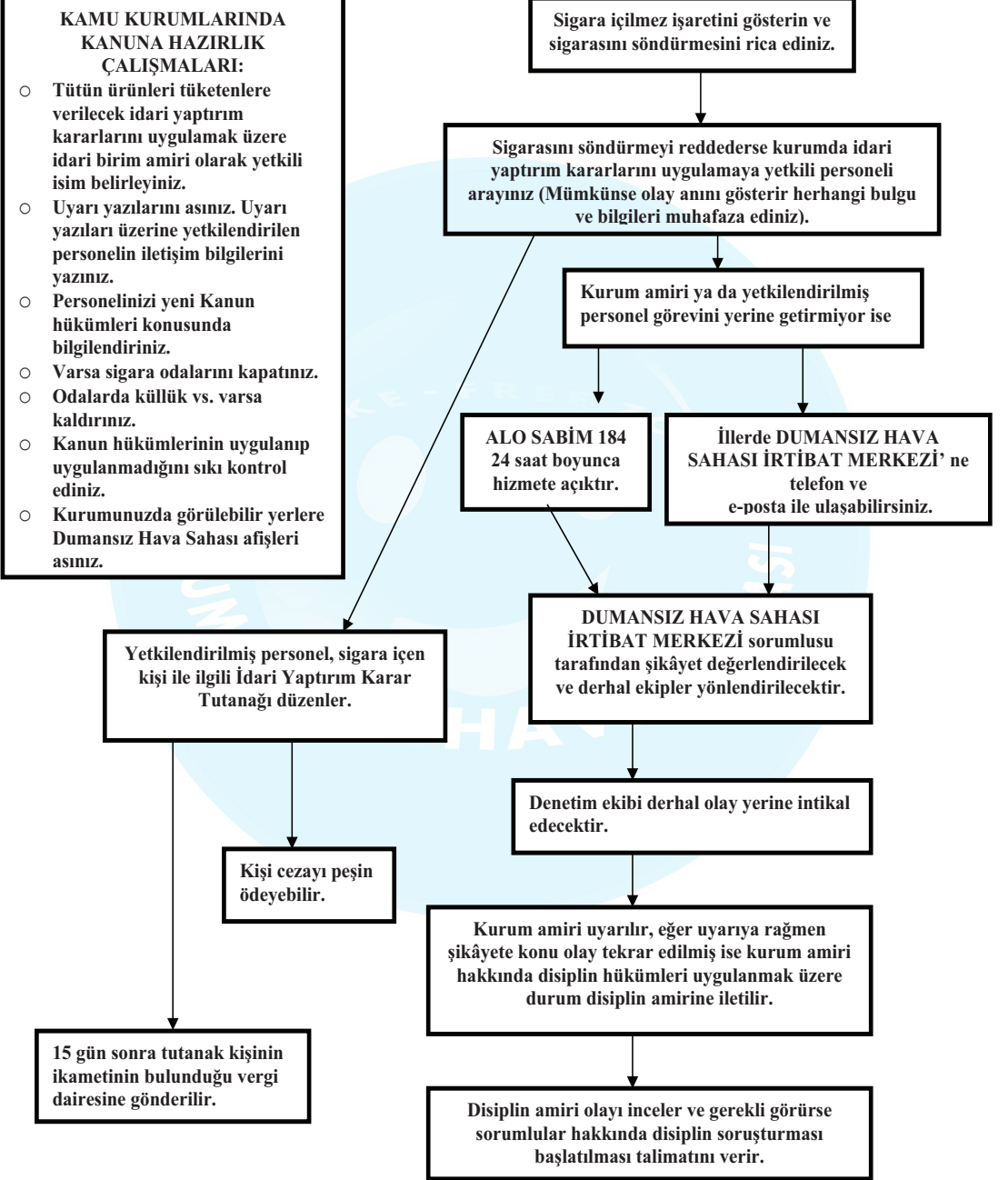
Tütün ürünü tüketiminin yasak olduğu mekânların ve/veya araçların sorumluları, buralarda yasaya uyulmasını sağlamak noktasında yükümlülük altındadır. Sorumlu oldukları bir mekânda veya araçta sigara içmeye veya diğer tütün ürünlerini kullanmaya kalkışanlara karşı alabilecekleri pratik önlemler şöyledir:



Tütün ürünü tüketen kişi şiddete başvuracağı yönünde tehditte bulunursa kolluk kuvvetlerinden yardım isteyiniz.

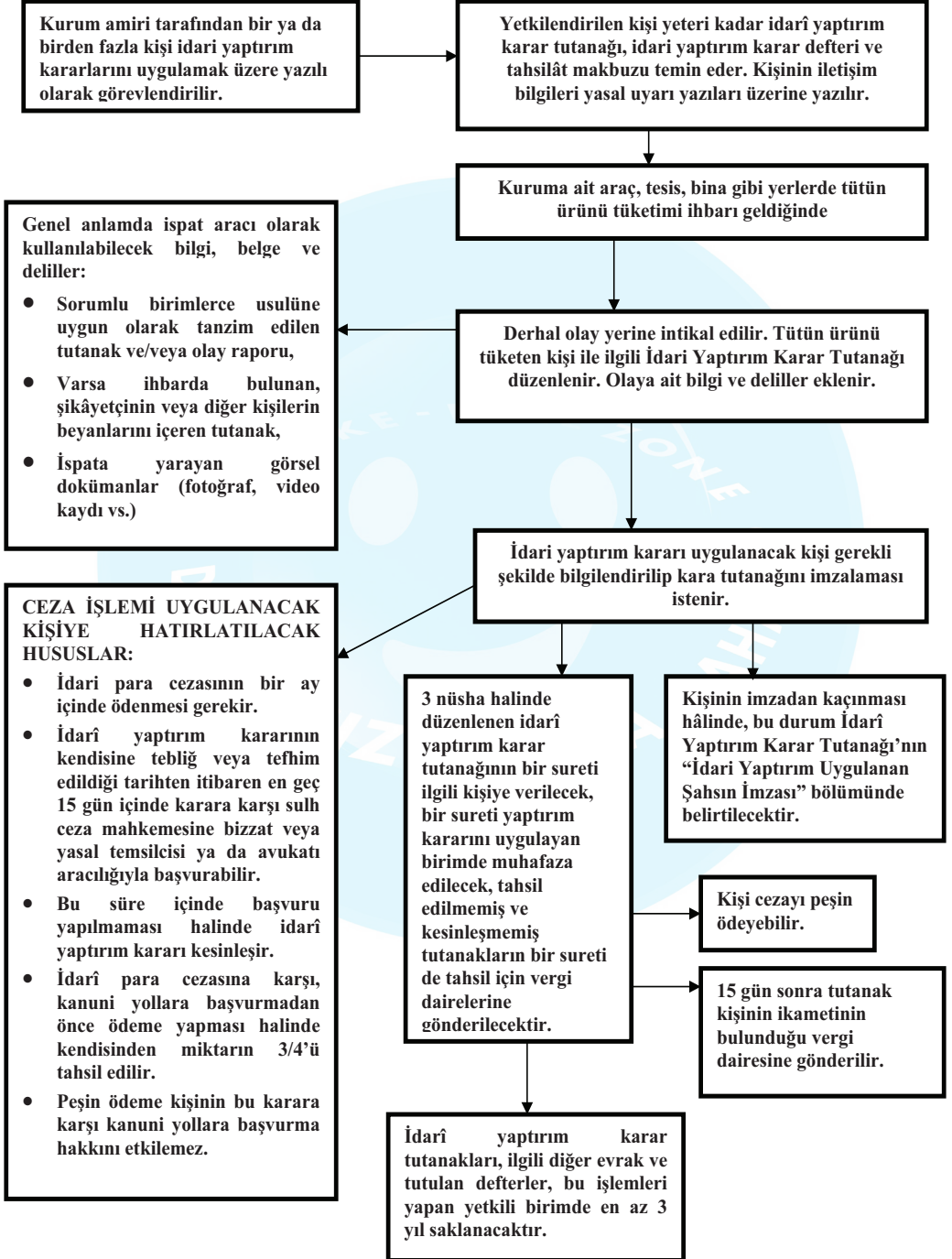
5.2.4 Akış Şeması 4:

KAMU KURUM VE KURULUŞLARINA AİT BİNA, ARAÇ VE TESİSLERDE TÜTÜN ÜRÜNÜ TÜKETEN BİR KİŞİYİ GÖRENLERCE YAPILACAK İŞLEMLER:



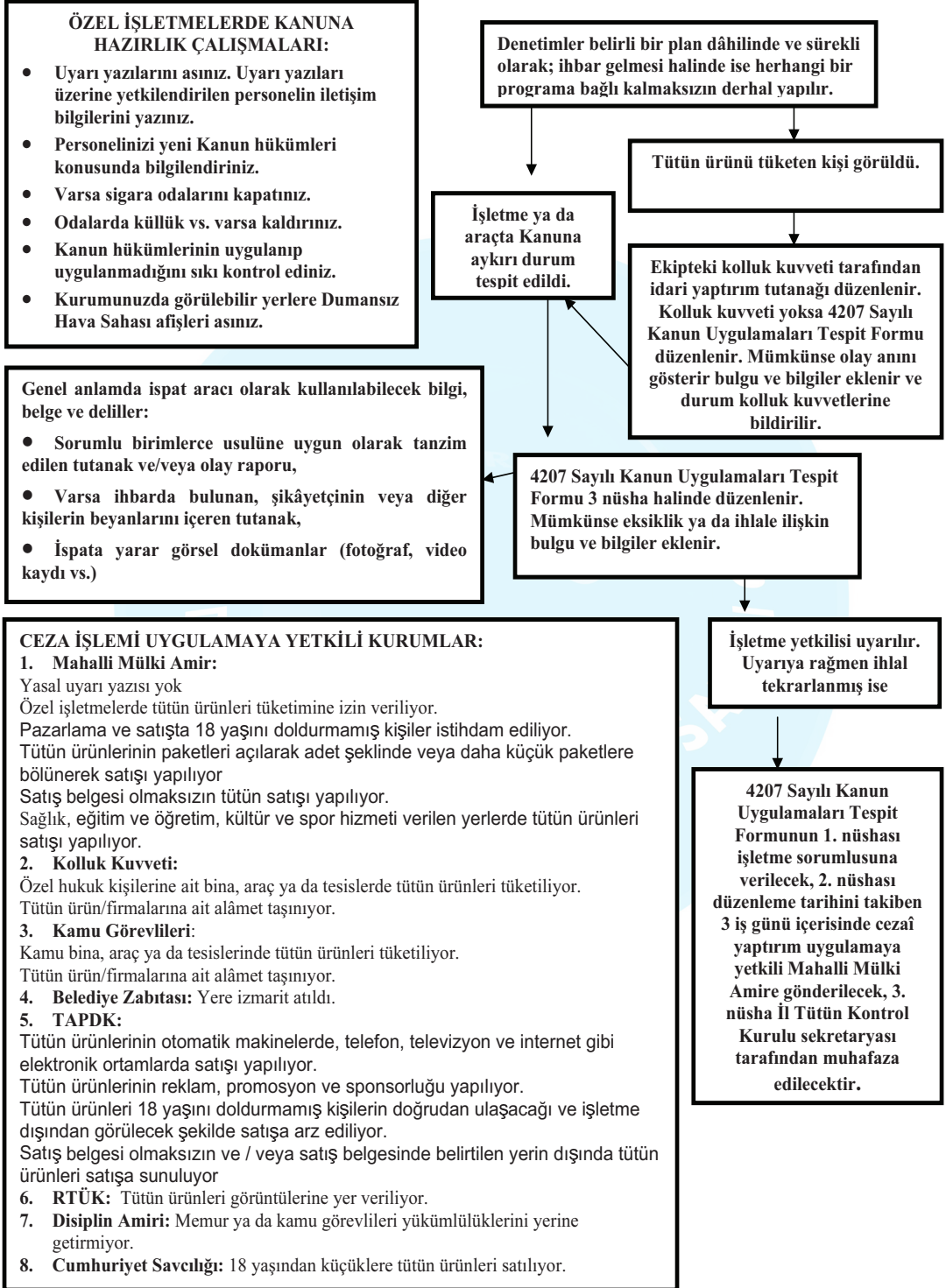
5.2.5 Akış Şeması 5:

KAMU KURUM VE KURULUŞLARINDA İDARİ YAPTIRIM KARARLARINI UYGULAMAKLA YETKİLENDİRİLMİŞ KİŞİLERCE YAPILACAK İŞLEMLER:



5.2.6 Akış Şeması 6:

ÖZEL HUKUK KİŞİLERİNE AİT BİNA, ARAÇ VE TESİSLERDE DENETİM EKİPLERİNCE YAPILACAK İŞLEMLER:



5.2.7. 4207 SAYILI KANUN UYGULAMALARI İZLEME KLAVUZU

A. ZİYARET EDİLEN TÜM MEKÂNLAR İÇİN:

NOT: 4207 SAYILI KANUN KAPSAMINDA UYGULANAN İDARI PARA CEZALARI, İHLALİN TEKRARI HALİNDE BİR KAT ARTIRILIR.

Uygulanması Gereken İdari Ceza(2011 Mali Yılı İçin)	Cezai İşlem Uygulamaya Yetkili Mercii
1230 TL (4207 S.K. Md: 5/11)	Mahalli Mültki Amir
75 TL (5326 S.K. Md: 39)	Kamuya Ait Bina ve Toplu Taşıma Araçlarında Kamu Görevlileri, Özel Hukuk Kişilerine Ait Bina ve Toplu Taşıma Araçlarında Kolluk Birimi Yetkilileri
27 TL (5326 S.K. Md: 41)	Belediye Zabıta Görevlileri
24.600 TL 'den 123.000 TL 'ye Kadar İdari Para Cezası (4207 S.K. Md: 5/10)	Mahalli Mültki Amir

A6. DİĞER (olumlu-olumsuz tespit, uygulama veya belirlemek istediğimiz husus var mı?)

B. TÜTÜN ÜRÜNLERİNİN KULLANILMASI İÇİN AYRILMIŞ ALANLAR İÇİN:

NOT: 4207 SAYILI KANUN KAPSAMINDA UYGULANAN İDARI PARA CEZALARI, İHLALİN TEKRARI HALİNDE BİR KAT ARTIRILIR.

Uygulanması Gereken İdari Ceza	Cezai İşlem Uygulamaya Yetkili Mercii
Özel Hukuk Kişilerine Ait İse 1000 TL 'den 5000 TL 'ye Kadar İdari Para Cezası (4207 S.K. Md: 5/2)	Özel Hukuk Kişilerine Ait İse Mahalli Mültki Amir
Kamuya Ait İse Disiplin Hükümleri (4207 S.K. Md: 5/15)	Kamuya Ait İse Disiplin Amiri

B1. Toplam alanın %10 'unu geçmeyecek şekilde düzenleme yapılmış mı?

B2. Bu alanların koku ve duman geçişini önleyecek şekilde tectiridi yapılmış mı?

B3. Tavan, kapı ve pencereleri dışında dört tarafında sert zemin / duvar mevcut mu?

B4. Duvarlarında tütün ürünleri kullanımının zararlarını anlatan sağlık uyarıları görülebilir yerlere asılmış mı?

B5. Kapısında tütün ürünü kullanımına mahsus alan olduğunu belirten uyarı yazısı var mı?

B6. Standartlara uygun havalandırma tertibatı var mı?

B7. 18 yaşından küçüklerin girmesine izin veriliyor mu?

YAŞLI BAKIM EVİ,
CEZAEVİ VEYA RUH VE
SİNİR HASTALIKLARI
HASTANELERİ İLE
ŞEHİRLERARASI VEYA
ULUSLARARASI
TAŞIYAN DENİZYOLU
ARAÇLARININ
GÜVERTELERİ İÇİN:

C. AÇIK HAVADA YAPILAN HER TÜRLÜ SPOR, KÜLTÜR, SANAT VE EĞLENCE FAALİYETLERİNİN YAPILDIĞI YERLER İÇİN:

4207 SAYILI KANUN KAPSAMINDA UYGULANAN İDARI PARA CEZALARI, İHLALIN TEKRARI HALİNDE BİR KAT ARTIRILIR.	Uygulanması Gereken İdari Ceza	Cezai İşlem Uygulamaya Yetkili Mercî
Tütün ürünlerinin kullanılmasında ayrılmış alanlar var ise:	C1. Toplam seyir alanının %50' sini geçmeyecek şekilde düzenleme yapılmış mı?	1000 TL'den 5000 TL'ye Kadar İdari Para Cezası (4207 S.K. Md: 5/2) Kamuya Ait İse Disiplin Hükümleri (4207 S.K. Md: 5/15)
	C2. Ortamda bulunan diğer kişilerin etkilenmesini önleyecek şekilde düzenleme yapılmış mı?	
D. KAMU HİZMET BİNALARI ve TOPLU TAŞIMA ARAÇLARI İÇİN: NOT: 4207 SAYILI KANUN KAPSAMINDA UYGULANAN İDARI PARA CEZALARI, İHLALIN TEKRARI HALİNDE BİR KAT ARTIRILIR.	Uygulanması Gereken İdari Ceza	Cezai İşlem Uygulamaya Yetkili Mercî
D1. İdari yaptırım kararı uygulamak için yazılı olarak yetkilendirilmiş personel var mı?	Disiplin Hükümleri (4207 S.K. Md: 5/15)	Disiplin Amiri
D2. Kamu hizmet binalarında "sigara odası" uygulaması devam ediyor mu?		
E. KAHVEHANE, KAFETERYA, BİRAHANE, NARGİLE İÇİLEN MEKÂN, DERNEK VE VAKIFLARA AIT LOKAL GİBİ EĞLENCE HİZMETİ VERİLEN İŞLETMELER İLE LOKANTA VE RESTORANLAR İÇİN: NOT: 4207 SAYILI KANUN KAPSAMINDA UYGULANAN İDARI PARA CEZALARI, İHLALIN TEKRARI HALİNDE BİR KAT ARTIRILIR.	Uygulanması Gereken İdari Ceza	Cezai İşlem Uygulamaya Yetkili Mercî
E1. İşletmeler tütün ürününü kullanımına izin veriyor mu?	1000 TL'den 5000 TL'ye Kadar İdari Para Cezası (4207 S.K. Md: 5/2) Kamuya Ait İse Disiplin Hükümleri (4207 S.K. Md: 5/15)	Özel Hukuk Kişilerine Ait İse Mahalli Mülki Amir Kamuya Ait İse Disiplin Amiri
F. TÜTÜN ÜRÜNÜ SATIŞI YAPILAN (TESİS BÜNYESİNDE VEYA MÜSTAKİL) İŞLETMELER İÇİN: NOT: 4207 SAYILI KANUN KAPSAMINDA UYGULANAN İDARI PARA CEZALARI, İHLALIN TEKRARI HALİNDE BİR KAT ARTIRILIR.	Uygulanması Gereken İdari Ceza	Cezai İşlem Uygulamaya Yetkili Mercî
F1. Sağlık, eğitim ve öğretim, kültür ve spor hizmeti verilen yerlerde tütün ürünleri satışı yapılıyor mu?	1230 TL (4207 S.K. Md: 5/6)	
F2. Pazarlama ve satışta 18 yaşını doldurmamış kişiler istihdam edilmiş mi?	Her Kişi İçin 1230 TL (4207 S.K. Md: 5/7)	
F3. Tütün ürünlerinin paketleri açılarak daha küçük paketlere bölünerek satışı yapılıyor mu?	1230 TL - 12.327 TL (4733 S.K. Md: 8/5-1)	Mahalli Mülki Amir
F4. Tütün ürünlerinin otomatik makinelerde, telefon, televizyon ve internet gibi elektronik ortamlarla satışı yapılıyor mu?	20.000 TL - 100.000 TL (4733 S.K. Md: 8/5-1)	TAPDK
F5. Tütün ürünleri 18 yaşını doldurmamış kişiler için doğrudan ulaşılabilecek şekilde satışa arz ediliyor mu?	(5752 S.K. Md: 3)	TAPDK
F6. Satış belgesi olmaksızın ve satış belgesinde belirtilen yerin dışında tütün ürünleri satışı sunuluyor mu?	6.163 TL (4733 S.K. Md: 8/5-1)	Mahalli Mülki Amir
F7. 18 yaşını doldurmamış kişilere tütün ürünleri satışı yapılıyor mu?	6 Aydan 1 Yıla Kadar Hapis (TCK Md. 194)	Cumhuriyet Savcılıkları

5.2.8 4207 SAYILI KANUN UYGULAMALARI TESPİT FORMU		5.2.8 4207 SAYILI KANUN UYGULAMALARI TESPİT FORMU	
İl:	İlçe:	İl:	İlçe:
Tarih:	Tarih:
<u>Ziyaret Edilen Yerin:</u> Adı :		<u>Ziyaret Edilen Yerin:</u> Adı :	
Adresi :		Adresi :	
<u>Tespit Notları:</u>		<u>Tespit Notları:</u>	
<u>Denetim Ekibi:</u> Ad-Soyad-Unvan-İmza:	<u>İşletme Yetkilisi: (İmza)</u> T.C. Kimlik No: Adı- Soyadı: Baba Adı: Doğum Yeri: Doğum Tarihi:	<u>Denetim Ekibi:</u> Ad-Soyad-Unvan-İmza:	<u>İşletme Yetkilisi: (İmza)</u> T.C. Kimlik No: Adı- Soyadı: Baba Adı: Doğum Yeri: Doğum Tarihi:
<u>Ad-Soyad-Unvan-İmza:</u>		<u>Ad-Soyad-Unvan-İmza:</u>	

5.2.9 İŞYERİ GRUPLANDIRMASI

KOD	İŞYERİ TÜRÜ
K1	Kahvehane, Kiraathane,
K2	Kafe, Kafeterya, İnternet Kafe, Çay Ocağı, Çay Bahçesi, Bilardo Salonu, Bowling Salonu, Atari Salonu, Toplantı ve Düğün Salonu, Lokal gibi dinlenme ve eğlence hizmeti ile alkolsüz içki sunumu yapılan işletme
K3	Birahane, Bar, Disko, Klüp, Gazino gibi alkollü içki sunumu yapılan işletme
K4	Lokanta, Restoran
K5	Kantin, Pastane, Hamburger, Börekçi gibi diğer yemek sektörü işletmesi
K6	Fırın, Kasap, Balıkçı
L1	Taksi,
L2	Minibüs, Otobüs,
L3	Servis Aracı, Ambulans, Makam Aracı, Gemi, Uçak gibi diğer kamu ve özel her türlü toplu taşıma aracı
M	Okul, dersane, sürücü kursu gibi kamu ve özel her türlü eğitim kurumu
N	Hastane, tıp merkezi, aile sağlığı merkezi gibi kamu ve özel her türlü sağlık kurumu
O	Bakkal, Bayii, Büfe, Kuruyemişçi gibi gıda maddeleri ile ilgili hizmet sunan işletme
P	Kuaför, Berber, Güzellik Salonu gibi kişisel bakım hizmeti sunan işletmeler
R	Masaj Salonu, Hamam, Kaplıca, Sauna gibi temizlik hizmeti sunan işletme
S	Otel, Motel, Pansiyon, Han gibi dinlenme hizmeti sunan işletme
T	Diğer sınıflandırılmamış işyeri

5.2.10 İŞLETMEYE İDARİ PARA CEZASI UYGULANMASI ONAY YAZISI ÖRNEĞİ:
T.C.

..... VALİLİĞİ / KAYMAKAMLIĞI

I-İDARİ YAPTIRIMIN MUHATABININ			
1-T.C.Kimlik No		5-Adresi	
2-Adı-Soyadı			
3-Doğum Yeri			
4-Doğum Tarihi		6-Telefon No	
II-KABAHATA İLİŞKİN BİLGİLER			
1- İŞLETMENİN ADI:			
2-KABAHATİN İŞLENDİĞİ TARİH VE SAAT:			
3- İHLALİN KONUSU:			
5-KABAHATLE İLGİLİ DELİLLER:			
6- İDARİ PARA CEZASININ MİKTARITL(.....TL)		
7- İDARİ YAPTIRIM KARAR DEFTERİ SIRA NO:			
<p>Yukarıda adı geçen işletmeye, 4207 sayılı Kanunun 2 nci maddesinin ilgili fıkraları gereği kapalı alanda tütün ürünü tüketilmemesine ilişkin yasakların uygulanması ve tedbirlerin alınması ile ilgili yükümlülüklerin yerine getirilmemesi fiiline istinaden, daha önce tarihinde uyarılmış olduğundan, 6111 sayılı Kanunla değişik 4207 sayılı Kanunun 5 nci maddesinin 2 nci fıkrası gereğince;</p> <p>İdari para cezası uygulanması hususunu tensiplerinize arz ederim.</p> <p>.....</p> <p>.....</p> <p>...../...../2011</p> <p>...../...../2011</p> <p>...../...../2011</p> <p>...../...../2011</p> <p>...../...../2011</p> <p>...../...../2011</p> <p>OLUR</p> <p>VALİ / KAYMAKAM</p>			
<p>1.İş bu idari yaptırım tutanağına karşı, kararın şahsınıza tebliğ edildiği tarihten itibaren en geç 15 gün içerisinde Sulh Ceza Mahkemesine bizzat veya yasal temsilciniz ya da avukatınız aracılığı ile başvurabilirsiniz.</p> <p>2.Bu süre içerisinde başvuru yapılmaması halinde idari yaptırım kararı kesinleşir.</p> <p>3.İdari para cezasını Kanun yoluna başvurmadan öderseniz cezanın 3/4'ü tahsil edilir. Peşin ödeme, kişinin bu karara karşı kanun yoluna başvurmasını etkilemez.</p> <p>4.İdari para cezasının kesinleşmesini takiben ödenmemiş tutar 6183 sayılı Kanun uyarınca takip edilecektir.</p>			

5.2.11 İŞLETMEYE İDARİ PARA CEZASI UYGULANMASI TEBLİĞ YAZISI ÖRNEĞİ:

T.C.
..... VALİLİĞİ / KAYMAKAMLIĞI

Sayı :

Konu: İdari Para Cezası

Sayın:

.....

İl Tütün Kontrol Kurulu denetleme ekiplerince tarihinde işyerinizde yapılan denetim sonucu, tutulan tutanakta belirtildiği üzere; 4207 sayılı Tütün Ürünlerinin Zararlarının Önlenmesi ve Kontrolü Hakkında Kanunun ilgili hükümlerine kez aykırı hareket edildiği tespit edilmiştir.

6111 sayılı Kanunla değişik 4207 sayılı kanunun 5. maddesinin ikinci fıkrası “(2) 2 nci maddenin (a) bendi hariç birinci, üçüncü, dördüncü ve beşinci fıkralarında belirtilen yasakların uygulanması ve tedbirlerin alınması ile ilgili yükümlülüklerini yerine getirmeyen işletme sorumluları, denetimi yapan yetkililer tarafından önce yazılı olarak uyarılır. Bu uyarı yazısı, ilgili işletme sorumlusuna tebliğ edilir. Bu uyarıya rağmen yükümlülüklerini yerine getirmeyenlere, mahalli mülki amir tarafından bin Türk Lirasından beşbin Türk Lirasına kadar idarî para cezası verilir.” hükmü gereği; İş yerinizde defa kanuna aykırı hareket edildiği tespit edildiğindenTL para cezası ile cezalandırılmanıza karar verilmiştir.

İdari yaptırım tutanağına karşı, kararın şahsınıza tebliğ edildiği tarihten itibaren en geç 15 gün içerisinde Sulh Ceza Mahkemesine bizzat veya yasal temsilciniz ya da avukatınız aracılığı ile başvurabilirsiniz. Bu süre içerisinde başvuru yapılmaması halinde idari yaptırım kararı kesinleşir.

İdari para cezasını Kanun yoluna başvurmadan öderseniz cezanın 3/4'ü tahsil edilir. Peşin ödeme, kişinin bu karara karşı kanun yoluna başvurmaması etkilemez. İdari para cezasının kesinleşmesini takiben ödenmemiş tutar 6183 sayılı Kanun uyarınca takip edilecektir.

İlimizde denetimler sürekli ve titizlikle devam etmektedir. Bundan sonraki denetimlerde iş yerinizde benzer şekilde yasaya aykırılık tespit edildiği takdirde, Yasanın ilgili hükümleri gereği para cezasının artırılacağını bilgilerinize rica ederim.

.....

(Vali / Vali Yardımcısı/ Kaymakam)

Ek: Ceza Makbuzu

...../...../2011

...../...../2011

...../...../2011

...../...../2011

6. TÜTÜN KONTROLÜ ÇALIŞMALARININ İZLEME VE DEĞERLENDİRMESİ:

Tütün salgınına karşı mücadelede başarıya ulaşmak için ulusal düzeyde güçlü bir izleme ve değerlendirme yapılması çok temel bir yaklaşımdır. Tütünün neden olduğu sorunların anlaşılması ve müdahalelerin etkili şekilde uygulanması ve geliştirilmesi bakımından doğru ölçümlerin yapılması gereklidir. Kapsamlı bir izleme ve değerlendirme, tütün salgınının ülkeye ne kadar zarar verdiği konusunda yöneticilere ve topluma bilgi sağlar, tütün kontrolü ile ilgili olarak hangi konuda en fazla gereksinim olduğu, etkili olduğu ve kaynakları nasıl kullanacakları konusunda yönlendirir. İzleme ve değerlendirme ile politikaların yararlı olup olmadığı ve değişik ülkelerde ve bir ülke içindeki değişik gruplarda özel durumlara göre hangi değişikliklerin yapılması gerektiği konusunda da yönlendirir.

Elde edilen bilgilerin etkili şekilde yayılması sağlanmalı, böylece yöneticiler ve sivil toplum kuruluşları tütün kontrolü politikalarını geliştirebilmeli; bu politikaları ve yaptırımları etkili biçimde uygulayabilmek için gereken kapasiteyi oluşturabilmelidir.

İl düzeyinde etkili bir izleme ve değerlendirme sisteminin sürdürülebilir olması için sağlık personeli, veri işlemcileri, diğer kamu kurumları idarecileri, kolluk kuvvetleri ve ilgili diğer tüm taraflar arasında işbirliği, iyi bir organizasyon ve yönetim olması gerekir.

Tütün kontrolüne yönelik yapılan faaliyetlerin düzenli ve doğru şekilde bildirilmesi için şunlara dikkat edilmelidir:

- 1) Görevlendirilen denetim ekipleri yaptıkları denetimleri “**Denetim Ekipleri Günlük Bildirim Formu**” na kaydedecektir. Bu forma sadece ihlal tespit edilenler değil, denetlenen tüm işletmeler kaydedilecektir.
- 2) Denetim Ekipleri Günlük Bildirim Formundaki “Denetim Ekibi” bölümüne o sırada denetim faaliyetinde ekipte yer alanlar kurumlarıyla birlikte yazılacaktır.
- 3) Denetim Ekipleri Günlük Bildirim Formundaki “**işletme kodu**” bölümüne **İşyeri Gruplandırması** listesinde yer alan kod yazılacaktır. Örneğin kahvehane denetiminde kod olarak “**K1**” yazılacaktır.
- 4) Denetim Ekipleri Günlük Bildirim Formundaki ihlal kodu bölümüne “**4207 Sayılı Kanun Uygulamaları İzleme Klavuzu**” nda yer alan kod yazılacaktır. Örneğin kapalı alanda tütün ürünleri tüketimine izin veren kahvehane için bu alana kod olarak “**E1**” yazılacaktır.
- 5) Denetim Ekipleri Günlük Bildirim Formundaki yapılan işlem bölümüne denetim ekibince o sırada yapılan işlem yazılacaktır. (Örneğin “ tutanak tutuldu, TAPDK’ ya gönderildi” gibi) Sonuç bölümü ise İlçe Sağlık Grup Başkanlığı ya da İl Sağlık Müdürlüğüne tutanağa istinaden yapılan işlem sonuçlanınca bilahare takip edilerek doldurulacaktır.
- 6) Denetim ekiplerinde 4207 Sayılı Kanun Uygulamaları İzleme Klavuzu ve İşyeri Gruplandırması listelerinin daima beraberlerinde bulundurulması sağlanacaktır. Bu listeler ekiplerin diğer formu doldurmasında faydalanılmak üzere klavuz listeler olarak hazırlanmıştır.
- 7) Denetim Ekipleri Günlük Bildirim Formu günlük olarak denetim ekiplerince doldurulacak ve İlçe Sağlık Grup Başkanlığına teslim edilecektir.
- 8) İlçe Sağlık Grup Başkanlığı denetim ekiplerinden günlük olarak teslim alınan Denetim Ekipleri Günlük Bildirim Formlarından ilçe için aylık icmaller çıkararak ve bu sonuçları “**4207 Sayılı Kanun Uygulamaları İlçe Değerlendirme Formu**” nu doldurarak İl Sağlık Müdürlüğüne iletacaktır.
- 9) 4207 Sayılı Kanun Uygulamaları İlçe Değerlendirme Formunda denetim ekipleri sayısı ve ilgili diğer kurum bilgileri tam ve doğru olarak doldurulacaktır. Bilindiği üzere bir denetim ekibinde ihtiyaç duyulan sayıda personel bulundurulabilir ancak ideal olan kolluk kuvveti temsilcisi ile birlikte 3 kişiden oluşan ekiplerle denetim yapılmasıdır.
- 10) İlçe çapında faaliyet gösteren işletmeler İşyeri Gruplandırması listesine uygun şekilde gruplandırılacak, bu gruplara ilişkin toplam işletme sayıları, bu işletmelerde yapılan toplam denetim sayıları, denetim yapılan işletme sayısı, tutanak, uyarı ve cezai işlem sayıları ilgili alanlara yazılarak işletme bazında faaliyet icmalı bölümü doldurulacaktır.

- 11) Ayrıca ihlal tespit edilen ve idari para cezası verilen işletmelerin sayısı ihlal kodu ve işletme kodu ile birlikte ilgili bölüme yazılacaktır.
- 12) Düzenlenen 4207 Sayılı Kanun Uygulamaları İlçe Değerlendirme Formu takip eden ayın ilk 3 işgününde İl Sağlık Müdürlüğüne iletilecektir.
- 13) İl Sağlık Müdürlüğü ilçelerden gelen formlardan yararlanarak “4207 Sayılı Kanun Uygulamaları İl Değerlendirme Formu” nu dolduracaktır. Formun doldurulduğu İlçe Sağlık Grup Başkanlıklarınca doldurulan forma benzemektedir.
- 14) İlde tütün kontrolüne yönelik yapılan tüm faaliyetlerin kayıtları İl Tütün Kontrol Kurulu sekreteryası tarafından tutulacaktır. “4207 Sayılı Kanun Uygulamaları İl Değerlendirme Formu” ve faaliyet raporları sekreteryaya tarafından düzenlenecektir. Sekreteryaya, istenmesi halinde aylık veya üçer aylık dönemler dışında geçmişe dönük ayrıntılı verileri de zamanında bildirebilecek şekilde kayıt tutmalıdır.
- 15) “4207 Sayılı Kanun Uygulamaları İl Değerlendirme Formu” aylık olarak tanzim edilecek ve elektronik ortamda Temel Sağlık İstatistikleri Modülü TSİM üzerinden, takip eden ayın ilk haftası içerisinde Bakanlığa gönderilecektir.
- 16) Form üzerinde mutlaka il genelindeki toplam ekip ve bu ekiplerde görevlendirilen personel sayıları kurumlar düzeyinde düzgün şekilde doldurulacaktır.
- 17) Formdaki tablolarının tamamı rakam ile doldurulacaktır.
- 18) Üçer aylık dönemleri (1. Dönem: Ocak-Şubat-Mart, 2. Dönem: Nisan-Mayıs-Haziran, 3. Dönem: Temmuz-Ağustos-Eylül, 4. Dönem: Ekim-Kasım-Aralık) kapsayacak şekilde hazırlanacak faaliyet raporlarında, o döneme ait yapılan tüm çalışmaların yanı sıra, özellikle cezai işlemlere esas olmak üzere yapılan tüm işlemler ile bunların takibi için yapılan işlemler (aksaklık tespit edilmesi durumunda düzenlenen formların hangi kurum / işletme / araç için, hangi tarihte düzenlendiği, hangi kurumlara gönderildiği ve sonrasında ilgili kurumlar tarafından hangi işlemlerin yapıldığı vs.) detaylı olarak belirtilecektir.
- 19) Faaliyet raporları üçer aylık dönemler için hazırlanarak takip eden dönemin ilk ayı içerisinde Sağlık Bakanlığında olacak şekilde gönderilecektir.
- 20) Gerekli durumlarda Sağlık Bakanlığı tarafından istenen diğer bilgiler istenilen süre içerisinde iletilecektir.
- 21) Sağlık Bakanlığına gerek aylık olarak gönderilen “4207 Sayılı Kanun Uygulamaları İl Değerlendirme Formu”, gerekse talep edilebilecek diğer özel formlarda Bakanlık tarafından gönderilen formatta veri gönderilecek, formlar üzerinde değişiklik yapılmayacaktır.
- 22) Tütünle mücadelede hızlı ve zamanında kararlar alınabilmesi, karar verici makamların zamanında bilgilendirilmesi için verilerin istenen süreler içinde Bakanlığa iletilmesi önemlidir. Bunun temini için Bakanlık tarafından açıklanan elektronik posta adresi, faks gibi iletişim araçlarını da kullanarak zamanında geri bildirim yapılmasına dikkat edilecek, ihmali görülen personel uyarılacaktır.

6.1 DENETİM EKİPLERİ GÜNLÜK BİLDİRİM FORMU

İLÇE: TARİH:	DENETİM EKİBİ: 1.		4.
	2.	5.	
	3.	6.	

Sıra No	İşletme Kodu	İşletme Adı	İşletme Adresi	Denetim Nedeni		İHLAL YOK	İhlal kodu	İHLAL VAR	
				Rutin	İhbar			Yapılan İşlem	Sonuç

İŞLETME BAZINDA TESPİT EDİLEN AKSAKLIK İÇMALİ

CEZA KODU	A.1	A.2	A.3	A.4	A.5	B	C	D.1	D.2	E	F.1	F.2	F.3	F.4	F.5	F.6	F.7
	İŞLETME KODU																
K1																	
K2																	
K3																	
K4																	
K5																	
K6																	
L1																	
L2																	
L3																	
M																	
N																	
O																	
P																	
R																	
S																	
T																	

6.3 4207 SAYILI KANUN UYGULAMALARI İL DEĞERLENDİRME FORMU

İl:..... TARİH: (yıl/ay).....

DENETİM EKİBİ SAYISI

Mahalli Mülki Amir tarafından görevlendirilen eğitim almış toplam ekip sayı

Denetim Ekip Sayısı	Görevli Personel			Her an denetime çıkmaya hazır ekip sayı			Mesai saatleri dışında (gece ve hafta sonu) nöbetçi ekip sayı									
	Sağlık	Emniyet	Belediye Diğer	Denetim Ekip Sayısı	Sağlık	Emniyet Diğer	Denetim Ekip Sayısı	Sağlık	Emniyet	Belediye	Diger	Denetim Ekip Sayısı	Sağlık	Emniyet	Belediye	Diger

İŞLETME BAZINDA DENETİM FAALİYETİ İÇMALİ

İŞLETME KODU	TOPLAM İŞLETME SAYISI	DENETLENEN İŞLETME SAYISI	TOPLAM DENETİM SAYISI	İHLAL TESPİT EDİLEN İŞLETME SAYISI	İHLAL NEDENİYLE TUTULAN TUTANAK SAYISI	UYARI VERİLEN İŞLETME SAYISI	IDARI PARA CEZASI VERİLEN İŞLETME SAYISI	IDARI PARA CEZASI VERİLEN KİŞİ SAYISI
K1								
K2								
K3								
K4								
K5								
K6								
L1								
L2								
L3								
M								
N								
O								
P								
R								
S								
T								

İŞLETME BAZINDA TESPİT EDİLEN AKSAKLIK İÇMALİ

CEZA KODU	A.1	A.2	A.3	A.4	A5	B	C	D.1	D.2	E	F.1	F.2	F.3	F.4	F.5	F.6	F.7
	İŞLETME KODU																
K1																	
K2																	
K3																	
K4																	
K5																	
K6																	
L1																	
L2																	
L3																	
M																	
N																	
O																	
P																	
R																	
S																	
T																	

8. SIK SORULAN SORULAR

Eskiden kapalı alanlarda oluşturulmuş olan sigara odalarına ne olacak?

Eskiden oluşturulmuş olup tütün ürünlerinin tüketimine tahsis edilmiş her türlü alan kapatılacaktır.

Tren gibi toplu taşıma araçlarında sigara içilmesi mümkün mü? Yataklı vagon yolcuları kendi odalarında sigara içebilecekler mi?

Hayır. Kanun gereği demiryolu toplu taşıma araçlarında da tütün ve tütün ürünleri tüketilemez.

Otellerde sigara içilen odalar olacak mı?

Evet olabilecektir. Bu Kanuna göre, otelcilik hizmeti verilen işletmelerde, tütün ürünleri tüketen müşterilerin konaklamasına tahsis edilmiş odalar oluşturulabilir.

Stadyumlarda özel alanlarda sigara içilebilecek mi?

Evet. Bu Kanuna göre açık havada yapılan her türlü spor, kültür, sanat ve eğlence faaliyetlerinin yapıldığı yerler ile bunların seyir yerlerinde tütün ürünleri kullanılmayacak, bu tesislerde tütün ürünlerinin tüketilmesine mahsus alanlar oluşturulması halinde ise bu alanlar toplam seyir alanının %50'sini geçmeyecek ve ortamda bulunan diğer kişilerin etkilenmesini önleyecek şekilde düzenlenecektir.

Stadyumlarda, özel ofis ve alanlar satın alınabiliyor. Buralarda sigara tüketilebilecek mi?

Hayır, bu alanlarda tütün ve ürünleri tüketilemeyecek, stadyumlarda sadece tütün tüketimine mahsus alanlarda bu mümkün olabilecektir.

Spor hizmetinin verildiği yerlerden kasıt sadece stadyumlar mı?

Kanunda, spor hizmetinin verildiği yerler stadyumlarla sınırlı tutulmamaktadır. Bu alanlar açık ve kapalı tüm spor alanlarını kapsamaktadır.

Kültür festivallerinin yapıldığı ortamlarda, sinema salonlarında tütün ürünleri satışı yapılamayacak mı?

Hayır satılamayacak. 4207 sayılı Kanuna göre, "Sağlık, eğitim ve öğretim, kültür ve spor hizmeti verilen yerlerde tütün ürünlerinin satışı yapılamaz."

Çalışanlar iş yerlerinin balkonlarında ya da yangın merdivenlerinde sigara içebilecekler mi?

Hayır. Çalışma ortamlarının yangın merdivenlerinde, balkonlarında, merdiven boşluklarında ya da iki binayı birbirine bağlayan koridorlarında sigara ve tütün ürünleri kullanılmayacaktır.

Çalışanlar artık tütün ürünlerini çalıştıkları binaların dışına çıkarak mı kullanacaklar?

Toplum sağlığımız için evet.

Her kurumun sigara yasağı uygulamasını başlatmadan önce personeline bir geçiş süresi tanınması gerekmiyor mu?

Aslında tütün ve ürünlerinin nerelerde tüketilmemesi gerektiğine ilişkin düzenlemeler yeni düzenlemeler değildir. 26 Kasım 1996 tarihinde Resmi Gazete'de yayımlanan 4207 sayılı Kanunda "Sağlık, eğitim-öğretim ve kültür hizmeti veren yerler ile kapalı spor salonlarında ve toplu taşımacılık yapılan her türlü nakil vasıtaları ve bunların bekleme salonlarında, kamu hizmeti yapan kurum ve kuruluşlardan beş veya beşten fazla kişinin görev yaptığı kapalı mekânlarda tütün ve tütün mamullerinin içilmesi yasaklanmıştır. Bu gibi mahallerde tütün ve tütün mamullerinin içilebilmesi için ayrı yerler tahsis edilir. Tahsis edilen yerlerden sigara içilmeyen mahallere duman gidişini

engelleyecek havalandırma, tecrit etme gibi tedbirler alınır." denilmektedir. Kanunun ilk durumu daha 12 yıl öncesinde bir hazırlık sürecini başlatmıştır. Yeni düzenlemeler dumansız alanları genişletmiştir. Bu Kanun 5727 sayılı Kanunla yeniden düzenlenmiş olup 19 Ocak 2008 tarihinde Resmi Gazete'de yayımlanmıştır. Bu düzenlemelerin uygulamaya konması ise 19 Mayıs 2008 tarihinde olmaktadır. "Özel hukuk kişilerine ait olan lokantalar ile kahvehane, kafeterya, birahane gibi eğlence hizmeti verilen işletmelerdeki düzenlemeler ise 19 Temmuz 2009 tarihinde başlamıştır. Bunlar dışında yeni bir geçiş süresi söz konusu değildir.

Yasada işyerleri veya büyük kurumların, çalışanlarına sigara bırakma desteği vermelerine yönelik uygulamalar da olacak mı?

4207 sayılı Kanunun amacı gereği, tütün ürünleri alışkanlığının bırakılmasını özendirici her türlü etkinlik, program Sağlık Bakanlığı tarafından yürütülecek ve desteklenecektir.

Sigarayı bırakmadığı için, bir personel işinden çıkarılabilecek mi? İşveren, bir elemanını sigarayı bırakmadığı için, tazminatsız işten çıkarma hakkına sahip olabilecek mi?

Hayır, bu nedenle işten çıkarma söz konusu değildir. Bununla birlikte, Kanun kişileri ve gelecek nesilleri tütün ürünlerinin zararlarından, bunların alışkanlıklarını özendirici reklam, tanıtım ve teşvik kampanyalarından koruyucu tedbirleri almak ve herkesin temiz hava solumasını sağlamak yönünde düzenlemeler yapmak amacıyla hazırlanmıştır. Dolayısıyla böyle bir uygulama olacağı düşünülmemekle birlikte olduğu takdirde Anayasa, İnsan Hakları ve İş Mevzuatı çerçevesinde değerlendirilecektir.

İzmaritleri yere atmak yasak, çalışanlar işyerlerinin dışında sigara içtiklerinde oraya izmaritler için gerekli çöp kutusu koyma sorumluluğu kime ait. Çalışan izmariti çöp kutusu olmadığında yere atarsa kim suçlu olacak?

İşyerlerinin dışına gerekli çöp kutusu koyma işyerinin müstakil alanı ise işyeri sorumluluğunda, değilse bağlı bulunduğu belediyeye aittir. Kanun gereği, tütün ürünleri ile ilgili izmarit, paket, ağızlık, kâğıt ve benzeri atıkları çevreye attığı takdirde kişiye Kabahatler Kanununun 41 inci maddesi gereği 2011 yılı için 27 TL idari para cezası uygulanacaktır.

Yasanın hoşgörü gösterdiği özel koşullar olarak ele aldığı, cezaevleri, yaşlı bakım evleri ile ruh ve sinir hastalıkları hastanelerinde sigara tüketimi konusunda hiçbir sınırlama yok mu? Bu yerlerde de özel alanlar oluşturulması gerekmiyor mu?

Yaşlı bakım evlerinde, ruh ve sinir hastalarının yatarak tedavi gördüğü birimlerde ve ceza infaz kurumlarının kapalı alanlarında da tütün ürünleri tüketilemeyecektir. Ancak, buralarda gerekli tedbirler alınmak kaydıyla tütün ürünleri tüketimine mahsus alanlar oluşturulabilecektir. Bu alanlara onsekiz yaşını doldurmamış kişiler giremeyecektir.

Tütün ürünlerinin satışı neden yasaklanmıyor?

Tütün ürünlerini kullanıp kullanmamak kişilerin özgür tercihleridir. 4207 sayılı Kanunun adı "Tütün Ürünlerinin Zararlarının Önlenmesi ve Kontrolü Hakkında Kanun" dur. Kanun'un amacı; kişileri ve gelecek nesilleri tütün ürünlerinin zararlarından, bunların alışkanlıklarını özendirici reklâm, tanıtım ve teşvik kampanyalarından koruyucu tertip ve tedbirleri almak ve herkesin temiz hava soluyabilmesinin sağlanması yönünde düzenlemeler yapmaktır.

Yalnız sigara içenlere hizmet verecek, bar, restoran, cafe gibi yerler açılabilir mi? Yalnız sigara içenlere hizmet verecek kara - deniz - hava ulaşım hizmetleri başlatılabilir mi?

Yalnız sigara içenlere hizmet verecek bu tarz mekânlar açılması mümkün değildir.

Sigara yasağına uymayanlardan elde edilen ceza gelirleri nereye yönlenecek?

Bu Kanun çerçevesinde uygulanan ceza gelirleri Maliye Bakanlığına dolayısıyla Hazineye yönlendirilecektir.

Restoran, cafe, bar işletenlere, yasağı tekrarlamaları halinde uygulayacağınız farklı ceza sistemleri var mı? İşletmeyi mühürleme ya da daha yüksek para cezası gibi.

Kanuna aykırı hareket eden işletme sorumluları hakkında 1000 TL den 5.000 TL ye kadar idari para cezası uygulanır. Farklı bir ceza uygulama yoktur.

Sigara yasaklarına uymamanın cezası yalnız para mı olacak?

Kanun gereği uygulanabilecek cezalar yalnız para cezalarından ibaret değildir. Cezanın mahiyetine göre farklı cezalar belirlenmiştir. Örneğin bu Kanunla kendilerine yüklenen görevleri yerine getirmeyen kamu görevlileri hakkında, tâbi oldukları mevzuatta yer alan disiplin hükümleri uygulanacak olup 18 yaşını doldurmamış kişilere tütün ürünleri satanlara da Türk Ceza Kanununa göre 6 aydan 1 yıla kadar hapis cezası verilecektir.

Cezaları kimler kesebilecek?

Kanuna göre yetkili kılınan mahalli mülki amir, kamu görevlileri, kolluk kuvvetleri, belediye zabıtalrı, TAPDK, RTÜK ceza verebilir.

Yasa hangi kurumların sorumluluğunda olacak ve hangi kurumlarla işbirliği içinde yürütülecek?

Yasa başta Sağlık Bakanlığı, TAPDK, İçişleri Bakanlığı, Maliye Bakanlığı olmak üzere her kurum ve kuruluşa, sektöre sorumluluklar yüklemekle birlikte, temel insan haklarından olan temiz hava soluma hakkından yola çıkarak hazırlanmış olan bu Kanunun en büyük destekçisi ve sorumlusu sağlıklı bir ortamda çalışma ve yaşama hakkına sahip olan vatandaşlarımız olacaktır.

4207 sayılı Kanunda bahsedilen yasal uyarı yazıları ve sağlık uyarıları nelerdir? Bu yazılar, nereden temin edilebilir?

Tütün ürünleri tüketiminin yasaklandığı yerlerde ve tütün ürünleri satışının yapıldığı yerlerde asılması gereken yasal uyarı yazıları ile tütün ürünlerinin tüketilmesine tahsis edilen alanlarda bulunması gereken sağlık uyarılarına ilişkin usul ve esaslar Tütün ve Alkol Piyasası Düzenleme Kurumunca belirlenmiştir. Yasal uyarı yazıları ve sağlık uyarılarına ilişkin usul ve esaslar ile bu yazıların örnekleri, www.havanikoru.gov.tr veya www.tapdk.gov.tr web adresinde mevcut olup buradaki örnekler indirilerek belirtilen standartta bastırılabilir.

Yasal uyarı yazıları ile sağlık uyarılarını asmak zorunlu mudur?

Evet. Kanunda belirtilen yerlere yasal uyarı yazıları ile sağlık uyarılarını asmayanlar, mahallî mülki amir tarafından 1.320 TL idarî para cezası ile cezalandırılır.

Yasal uyarı yazılarında yer alan "Şikâyet için:" ibaresinden sonraki boşluğa ne yazılacak?

Yasal uyarı yazılarının bulunduğu yerde tütün ürünü tüketilmesi halinde idari yaptırım uygulanması için başvurulacak kişi veya kurumun adı ve telefonu yazılmalıdır.

Nereden daha fazla bilgi edinebilirim?

Daha fazla bilgi için, internette www.havanikoru.org sayfasını ziyaret edin veya İl Sağlık Müdürlüklerine başvurun.

TÜTÜN ÜRÜNLERİNİN ZARARLARININ ÖNLENMESİ VE KONTROLÜ HAKKINDA KANUN

Kanun Numarası : 4207

Amaç

Madde 1 – (Değişik: 3/1/2008-5727/2 md.)

(1) Bu Kanunun amacı; kişileri ve gelecek nesilleri tütün ürünlerinin zararlarından, bunların alışkanlıklarını özendirici reklam, tanıtım ve teşvik kampanyalarından koruyucu tertip ve tedbirleri almak ve herkesin temiz hava soluyabilmesinin sağlanması yönünde düzenlemeler yapmaktır.

Madde 2 – (Değişik: 3/1/2008-5727/3 md.)

- (1) Tütün ürünleri;
- Kamu hizmet binalarının kapalı alanlarında,
 - Koridorları dahil olmak üzere her türlü eğitim, sağlık, üretim, ticaret, sosyal, kültürel, spor, eğlence ve benzeri amaçlı özel hukuk kişilerine ait olan ve birden çok kişinin girebileceği (ikamete mahsus konutlar hariç) binaların kapalı alanlarında,
 - Taksi hizmeti verenler dahil olmak üzere karayolu, demiryolu, denizyolu ve havayolu toplu taşıma araçlarında,
 - Okul öncesi eğitim kurumlarının, dershaneler, özel eğitim ve öğretim kurumları dahil olmak üzere ilk ve orta öğrenim kurumlarının, kültür ve sosyal hizmet binalarının kapalı ve açık alanlarında,
 - Özel hukuk kişilerine ait olan lokantalar ile kahvehane, kafeterya, birahane gibi eğlence hizmeti verilen işletmelerde, tüketilemez.
- (2) Ancak;
- Yaşlı bakım evlerinde, ruh ve sinir hastalıkları hastanelerinde, cezaevlerinde,
 - Şehirlerarası veya uluslararası güzergâhlarda yolcu taşıyan denizyolu araçlarının güvertelerinde,
- tütün ürünleri tüketilmesine mahsus alanlar oluşturulabilir. Bu alanlara onsekiz yaşını doldurmamış kişiler giremez.
- (3) Otelcilik hizmeti verilen işletmelerde, tütün ürünleri tüketen müşterilerin konaklamasına tahsis edilmiş odalar oluşturulabilir.
- (4) Açık havada yapılan her türlü spor, kültür, sanat ve eğlence faaliyetlerinin yapıldığı yerler ile bunların seyir yerlerinde tütün ürünleri kullanılmaz. Ancak bu tesislerde, tütün ürünlerinin tüketilmesine mahsus alanlar oluşturulabilir.
- (5) Bu Kanunun tütün ürünleri tüketilmesine tahsis edilen kapalı alanlarının koku ve duman geçişini önleyecek şekilde tecrit edilmesi ve havalandırma tertibatı ile donatılması gerekir.
- (6) Bu Kanunun uygulanmasında "tütün ürünü" ibaresi tüttürme, emme, çiğneme ya da buruna çekerek kullanılmak üzere üretilmiş, hammadde olarak tamamen veya kısmen tütün yaprağından imal edilmiş maddeyi ifade eder.

Diğer koruyucu önlemler

Madde 3 – (Değişik: 3/1/2008-5727/4 md.)

- (1) Tütün ürünlerinin ve üretici firmaların isim, marka veya alâmetleri kullanılarak her ne suretle olursa olsun reklam ve tanıtımı yapılamaz. Bu ürünlerin kullanılmasını özendiren veya teşvik eden kampanyalar düzenlenemez. Tütün ürünleri üreten ve pazarlamasını yapan firmalar, her ne surette olursa olsun hiçbir etkinliğe isimlerini, amblemlerini veya ürünlerinin marka ya da işaretlerini kullanarak destek olamazlar.
- (2) Tütün ürünleri sektöründe faaliyet gösteren firmaların isimleri, amblemleri veya ürünlerinin marka ya da işaretleri veya bunları çağrıştıracak alâmetleri kıyafet, takı ve aksesuar olarak taşınamaz.
- (3) Tütün ürünleri sektöründe faaliyet gösteren firmalara ait araçlarda bu ürünlere ilişkin markaların tanınmasını sağlayacak bir uygulamaya gidilemez.

(4) Firmalar her ne amaçla olursa olsun üretilen ve pazarlaması yapılan tütün ürünlerini bayilere veya tüketicilere, teşvik, hediye, eşantiyon, promosyon, bedelsiz veya yardım olarak dağıtamazlar.

(5) Her ne amaçla olursa olsun, tütün ürünlerinin isim, logo veya amblemleri kullanılarak bildirim yapılamaz, basın-yayın organlarına ilân verilemez.

(6) Televizyonda yayınlanan programlarda, filmlerde, dizilerde, müzik kliplerinde, reklam ve tanıtım filmlerinde tütün ürünleri kullanılamaz, görüntülerine yer verilemez.

(7) Sağlık, eğitim ve öğretim, kültür ve spor hizmeti verilen yerlerde tütün ürünlerinin satışı yapılamaz.

(8) Tütün ürünleri onsekiz yaşını doldurmamış kişilere satılamaz ve tüketimlerine sunulamaz.

(9) Onsekiz yaşını doldurmamış kişiler, tütün ürünü işletmelerinde, pazarlanmasında ve satışında istihdam edilemez.

(10) Tütün ürünleri, paket açılarak adet şeklinde veya daha küçük paketlere bölünerek satılamaz.

(11) Tütün ürünleri, (...) otomatik makinelerle, telefon, televizyon ve internet gibi elektronik ortamlarla satılamaz ve satış amacıyla kargo yoluyla taşınamaz.

(12) Tütün ürünleriyle ilgili izmarit, paket, ağızlık, kağıt ve benzeri atıklar çevreye atılamaz.

(13) Tütün ürünleri, onsekiz yaşını doldurmamış kişilerin doğrudan ulaşacağı ve işletme dışından görülecek şekilde satışa arz edilemez. Tütün ürünleri satış belgesi olmaksızın ve satış belgesinde belirtilen yerin dışında satışa sunulamaz.

(14) Her türlü sakız, şeker, çerez, oyuncak, kıyafet, takı, aksesuar ve benzeri ürünler tütün ürünlerine benzeyecek veya markasını çağrıştıracak şekilde üretilemez, dağıtılamaz ve satılamaz.

Kontrolün sağlanması

Madde 4 – (Değişik: 3/1/2008-5727/5 md.)

(1) Tütün ürünlerinin içilmesinin yasaklandığı yerlerde, yasal düzenleme ve buna uymamanın cezai sonuçlarını belirten uyarılar; salonlarda asgari on santimetrelik puntolarla, toplu taşıma araçlarında üç santimetrelik puntolarla herkes tarafından görülebilir yerlere asılır. Ayrıca, tütün ürünlerinin tüketilmesine tahsis edilen alanlarda tütün ürünleri kullanımının tehlikelerini anlatan sağlık uyarıları herkes tarafından görülebilir yerlere asılır.

(2) **(Değişik: 3/4/2008-5752/6 md.)** Tütün ürünlerinin satışının serbest olduğu yerlere "Yasal Uyarı: 18 yaşını doldurmayanlara sigara ve diğer tütün ürünleri satılamaz; satanlar hakkında yasal işlem yapılır." ibaresi Tütün, Tütün Mamulleri ve Alkollü İçkiler Piyasası Düzenleme Kurumunca belirlenen usullere uygun olarak yazılarak, rahatlıkla görülebilen ve okunabilen yerlere asılır.

(3) Türkiye'de üretilen veya ithal edilen tütün ürünleri paketlerinin üzerine, en geniş iki yüzünden, bir yüzüne toplam alanın yüzde kırkıdan, diğer yüzüne yüzde otuzundan az olmamak üzere özel çerçeve içinde tütün ürünlerinin zararlarını belirten Türkçe yazılı uyarılar veya mesajlar konulur. Bu uyarı yazılarının aynı şekilde, birden fazla paketi bir arada bulunduran tütün ürünleri kutuları üzerine de yazılması zorunludur. Uyarı mesajları resim, şekil veya grafik biçimlerinde de olabilir. Uyarı mesajlarını taşımayan tütün ürünleri ithal edilemez veya satışa çıkarılamaz.

(4) Tütün ürünlerinin paketlerinde ve etiketlerinde, bu ürünlerin özellikleri, sağlığa etkileri, tehlikeleri veya emisyonları ile ilgili yanlış ve eksik bilgi verilemez, aldatıcı tanımlama, marka, renk, figür veya işaret kullanılamaz.

(5) Bu Kanunda sözü edilen yasal uyarı yazıları, resim, şekil veya grafik mesajlarıyla ilgili hususlar yönetmelikle düzenlenir. Bu yönetmelik Sağlık Bakanlığının uygun görüşü alınarak Tütün, Tütün Mamulleri ve Alkollü İçkiler Piyasası Düzenleme Kurumu tarafından çıkarılır.

(6) Tütün ürünleri sektöründe faaliyet gösteren firmalar, ürün, üretim, pazarlama ve diğer aktiviteleri ile ilgili her türlü bilgiyi istenildiği takdirde onbeş gün içerisinde Sağlık Bakanlığına ve Tütün, Tütün Mamulleri ve Alkollü İçkiler Piyasası Düzenleme Kurumuna vermek zorundadır.

(7) Türkiye Radyo ve Televizyon Kurumu ile ulusal, bölgesel ve yerel yayın yapan özel televizyon kuruluşları ve radyolar, ayda en az doksan dakika tütün ürünleri ve sağlığa zararlı diğer alışkanlıkların zararları konusunda uyarıcı, eğitici mahiyette yayınlar yapmak zorundadır. Bu yayınlar, asgari otuz

dakikası 17:00-22:00 saatleri arasında olmak üzere 08:00-22:00 saatleri arasında yapılır ve yayınların kopyaları her ay düzenli olarak Radyo ve Televizyon Üst Kuruluna teslim edilir. Bu saatler dışında yapılan yayınlar, aylık doksan dakikalık süreye dahil edilmez. Bu süreler, Radyo ve Televizyon Üst Kurulu tarafından denetlenir. Bu programlar, Sağlık Bakanlığı, Millî Eğitim Bakanlığı, Radyo ve Televizyon Üst Kurulu, Tütün, Tütün Mamulleri ve Alkollü İçkiler Piyasası Düzenleme Kurumu, bilimsel kuruluşlar ve sivil toplum örgütleri tarafından hazırlanır veya hazırlattırılır. Hazırlanan programlar, Sağlık Bakanlığının olumlu görüşü alındıktan sonra Radyo ve Televizyon Üst Kurulu tarafından yayınlanması sağlanır.

(8) Tütün ürünleri tüketiminin ve tütün dumanına maruz kalmanın oluşturduğu sağlık riskleri konusunda çocukları ve gençleri bilinçlendirmek üzere ilgili kuruluşlar ve sivil toplum örgütlerinin görüşleri alınarak Millî Eğitim Bakanlığı tarafından bir müfredat hazırlanır.

(9) Tütün ürünleri alışkanlığının bırakılmasını özendirici programlar ve tütün bağımlılığının ilaç ile tedavisinin ulaşılabilir olması için gerekli çalışmalar Sağlık Bakanlığı tarafından yapılır.

(10) Bu maddenin yedinci, sekizinci ve dokuzuncu fıkralarında yer alan programların finansmanına yönelik olarak her yıl Millî Eğitim Bakanlığı ve Sağlık Bakanlığı bütçesine yeterli ödenek konulur.

(11) 31/12/1960 tarihli ve 193 sayılı Gelir Vergisi Kanununun 41 inci maddesinin birinci fıkrasının (7) numaralı bendinde belirtilen ilan ve reklam giderleri gelir ve kurumlar vergisi matrahının tespitinde gider olarak gösterilemez.

Ceza hükümleri

Madde 5 – (Değişik: 3/1/2008-5727/6 md.)

(1) Bu Kanunun 2 nci maddesinin birinci ve dördüncü fıkralarında belirtilen alanlarda tütün ürünleri tüketenler ile 3 üncü maddenin ikinci fıkrasına aykırı hareket edenler, 30/3/2005 tarihli ve 5326 sayılı Kabahatler Kanununun 39 uncu maddesi hükümlerine göre; 3 üncü maddenin onikinci fıkrasına aykırı hareket edenler Kabahatler Kanununun 41 inci maddesi hükümlerine göre cezalandırılır.

(2) **(Değişik: 13/2/2011-6111/202 md.)** 2 nci maddenin (a) bendi hariç birinci, üçüncü, dördüncü ve beşinci fıkralarında belirtilen yasakların uygulanması ve tedbirlerin alınması ile ilgili yükümlülüklerini yerine getirmeyen işletme sorumluları, denetimi yapan yetkililer tarafından önce yazılı olarak uyarılır. Bu uyarı yazısı, ilgili işletme sorumlusuna tebliğ edilir. Bu uyarıya rağmen yükümlülüklerini yerine getirmeyenlere, mahalli mülki amir tarafından bin Türk Lirasından beşbin Türk Lirasına kadar idarî para cezası verilir.

(3) 3 üncü maddenin birinci, üçüncü, dördüncü, beşinci (...) fıkralarındaki yasakların her birine aykırı hareket edenler, ellibin Türk Lirasından ikiyüzellibin Türk Lirasına kadar idarî para cezası ile cezalandırılır. Bu cezaya karar vermeye Tütün, Tütün Mamulleri ve Alkollü İçkiler Piyasası Düzenleme Kurulu yetkilidir.

(4) 3 üncü maddenin altıncı fıkrasındaki yasağın görsel yayın yoluyla ihlal edilmesi halinde; yerel yayın yapan kuruluşlar, bin Türk Lirasından beşbin Türk Lirasına kadar, bölgesel yayın yapan kuruluşlar, beşbin Türk Lirasından onbin Türk Lirasına kadar, ulusal yayın yapan kuruluşlar, ellibin Türk Lirasından yüzbin Türk Lirasına kadar idarî para cezası ile cezalandırılır. Bu cezaya karar vermeye Radyo ve Televizyon Üst Kurulu yetkilidir.

(5) **(Değişik: 13/2/2011-6111/202 md.)** 3 üncü maddenin yedinci fıkrasındaki yasağa aykırı hareket edenler, mahalli mülki amir tarafından bin Türk Lirası idarî para cezası ile cezalandırılır.

(6) 3 üncü maddenin sekizinci fıkrasındaki yasaklara aykırı hareket edenler, 26/9/2004 tarihli ve 5237 sayılı Türk Ceza Kanununun "Sağlık için tehlikeli madde temini" başlıklı 194 üncü maddesi hükmüne göre cezalandırılır.

(7) 3 üncü maddenin dokuzuncu fıkrasındaki yasağa aykırı hareket edenler, mahalli mülki amir tarafından her bir kişiyle ilgili olarak bin Türk Lirası idarî para cezası ile cezalandırılır.

(8) **(Mülga: 3/4/2008-5752/6 md.)**

(9) **(Mülga: 3/4/2008-5752/6 md.)**

(10) (**Değişik: 13/2/2011-6111/202 md.**) 3 üncü maddenin ondördüncü fıkrasındaki ürünleri üretenler, mahalli mülki amir tarafından yirmibin Türk Lirasından yüzbin Türk Lirasına kadar idarî para cezası ile cezalandırılır.

(11) 4 üncü maddenin birinci ve ikinci fıkralarındaki yükümlülüklerin her birine aykırı hareket edenler, mahalli mülki amir tarafından bin Türk Lirası idarî para cezası ile cezalandırılır.

(12) 4 üncü maddenin üçüncü ve dördüncü fıkralarındaki yükümlülüklerin her birine aykırı hareket eden üretici firmalar, Tütün, Tütün Mamulleri ve Alkollü İçkiler Piyasası Düzenleme Kurulu tarafından bu yükümlülükler aykırı olarak piyasaya sürülen malların piyasa değeri kadar idarî para cezası ile cezalandırılır. Ancak, verilecek idarî para cezasının miktarı ikiyüzellibin Türk Lirasından az olamaz.

(13) (**Mülga: 3/4/2008-5752/6 md.**)

(14) 4 üncü maddenin yedinci fıkrasındaki yükümlülükler aykırı hareket edilmesi halinde; yerel yayın yapan televizyon kuruluşları bin Türk Lirasından beşbin Türk Lirasına kadar, bölgesel yayın yapan televizyon kuruluşları beşbin Türk Lirasından onbin Türk Lirasına kadar, ulusal yayın yapan televizyon kuruluşları ellibin Türk Lirasından ikiyüzellibin Türk Lirasına kadar idarî para cezası ile cezalandırılır. Bu cezalar, radyo yayını yapan kuruluşlar hakkında onbair oranında uygulanır. Bu cezaya karar vermeye Radyo ve Televizyon Üst Kurulu yetkilidir.

(15) Bu Kanunla kendilerine yüklenen görevleri yerine getirmeyen memurlar ve diğer kamu görevlileri hakkında, ceza hukuku sorumluluğu saklı kalmak kaydıyla, tâbi oldukları mevzuatta yer alan disiplin hükümleri uygulanır.

(16) (**Ek: 13/2/2011-6111/202 md.**) Bu maddedeki cezaları gerektiren fiillerin tekrerrü halinde idarî para cezası bir kat artırılarak verilir.

İdari para cezası

Madde 6 – (Mülga: 26/2/2008-5739/9 md.)

Mülkiyetin kamuya geçirilmesi

Madde 7 – (Değişik: 3/1/2008-5727/7 md.)

(1) Bu Kanunun 3 üncü maddesinin ikinci, dördüncü ve ondördüncü fıkralarındaki yasakların konusunu oluşturan her türlü eşya ile 4 üncü maddesinin üçüncü ve dördüncü fıkralarının konusunu oluşturan tütün ürünlerinin mülkiyetinin kamuya geçirilmesine mahalli mülki amir tarafından karar verilir.

Para cezasına ilişkin hükümler

Madde 8 – (Mülga: 3/1/2008-5727/8 md.)

Geçici Madde 1 – Bu Kanunun yayımı tarihinden önce Türkiye’de üretilen veya ithal edilen tütün ve tütün mamullerinin bir yıl süreyle 4 üncü maddenin ikinci fıkrasında belirtilen şart aranmaksızın satışlarına devam olunur.

Geçici Madde 2 – Bu Kanunun 2 nci maddesinin ikinci fıkrası gereğince ayrı yer tahsisi, 3 üncü maddede yasaklanan reklam panolarının kaldırılması ve 4 üncü maddesinin birinci fıkrası gereğince yapılması gereken işler Kanunun yayımı tarihinden itibaren bir yıl içinde yerine getirilir.

Geçici Madde 3 – (Ek: 3/1/2008-5727/9 md.)

(1) Bu Kanunda öngörülen yönetmelikler, Kanunun yürürlüğe girdiği tarihten itibaren bir ay içinde çıkarılır.

Yürürlük

Madde 9 – Bu Kanun yayımı tarihinde yürürlüğe girer.

Yürütme

Madde 10 – Bu Kanun hükümlerini Bakanlar Kurulu yürütür.

Başbakanlıktan:

Konu : 4207 Sayılı Kanun
Hükümlerinin Uygulanması.

GENELGE
2009/13

Tütün ürünlerinin tüketilmesi ülkemizde yaygın bir alışkanlık ve ciddi bir halk sağlığı sorunudur. Bu ürünlerin tüketilmesi, kullananların yanı sıra pasif olarak tütün dumanına maruz kalanları da etkilemektedir. Çocuklarımızın ve gençlerimizin günlük hayatta tütün ürünü tüketen yetişkinlerle bir arada bulunmaları ve onlara özenmeleri, gelecek nesillerin sağlığını tehdit eder durumdadır.

Bilindiği gibi kişileri ve gelecek nesilleri tütün ürünlerinin zararlarından korumak ve herkesin en temel haklarından biri olan temiz hava soluyabilmesini sağlamak amacıyla 4207 sayılı Tütün Mamullerinin Zararlarının Önlenmesi ve Kontrolü Hakkında Kanun yürürlüğe konulmuş, 5727 sayılı Kanunla da önemli değişiklikler yapılmıştır. Bunun sonucunda ülkemiz, tütün ürünlerinin zararlarından korunmak yolunda önemli adımlar atarak bu konuda mevzuat düzenlemesi gerçekleştiren az sayıda ülkeden biri olmuştur.

Vatandaşlarımızın Kanun hükümlerine uyma konusunda oldukça duyarlı olduğu, tütün bağımlılığı olanlar da dahil, tütün ürünlerinin kullanımı konusunda yürütülen çalışmaları samimiyetle desteklediği bilinmektedir. Sigara tüketim oranlarında ve kişi başı sigara tüketimindeki azalma ile kapalı ortamların hava kalitesindeki belirgin iyileşmeler, vatandaşlarımızın bu konuya verdiği desteğin eseridir.

Kahvehane, kafeterya, birahane gibi eğlence hizmeti verilen işletmelerde ve lokantalarda tütün ürünlerinin tüketilmesine ilişkin olarak 5727 sayılı Kanunla gerçekleştirilen düzenlemelerin 19 Temmuz 2009 tarihi itibarıyla yürürlüğe girecek olması sebebiyle, uygulama birliğinin sağlanması ve herhangi bir aksaklık yaşanmaması bakımından uyulması gereken hususlar aşağıda belirtilmiştir:

1- İkamete mahsus konutlar hariç olmak üzere, kahvehane, kafeterya, birahane, nargile içilen mekânlar, dernek ve vakıflara ait lokaller gibi eğlence hizmeti verilen işletmeler ve lokantalar dahil kamu ve özel hukuk kişilerine ait tüm binaların kapalı alanlarında tütün ürünleri tüketilmeyecektir. Kahvehane, kafeterya, birahane, nargile içilen mekânlar, dernek ve vakıflara ait lokaller gibi eğlence hizmeti verilen işletmelerin ve lokantaların açık alanlarında tütün ürünleri tüketilmesi durumunda diğer kişilerin tütün dumanından etkilenmelerini önleyecek düzenlemeler yapılacak, kapalı alanlara tütün dumanı geçmemesi için gerekli tedbirler alınacaktır.

Sabit veya seyyar bir tavanı veya çatısı (çadır, güneşlik vb. dahil) olan, kapıları, pencereleri ve giriş yolları dışında bütün yan yüzeyleri geçici veya kalıcı olarak tamamen kapatılmış alanlar ile aynı şekilde tavanı veya çatısı olup yan yüzeylerinin yarısından fazlası kapalı bulunan yerler "kapalı alan" olarak değerlendirilecektir.

2- Taksi hizmeti verenler dahil olmak üzere karayolu, demiryolu, denizyolu ve havayolu toplu taşıma araçlarında tütün ürünleri tüketilmeyecektir.

3- Özel eğitim ve öğretim kurumları dahil olmak üzere ilk ve orta öğrenim kurumları ile okul öncesi eğitim kurumlarının, dershanelerin, kültür ve sosyal hizmet binalarının kapalı alanları ile birlikte açık alanlarında da tütün ürünleri tüketilmeyecektir.

4- Yaşlı bakım evlerinde, ruh ve sinir hastalarının yatarak tedavi gördüğü birimlerde ve ceza infaz kurumlarında toplam alanın %10'unu geçmeyecek şekilde tütün ürünleri tüketilmesine mahsus alanlar oluşturulabilecektir. Bu alanlardan, bu kuruluşların çalışanları ve ziyaretçiler yararlandırılmayacaktır.

Bu alanlar, koku ve duman geçişini önleyecek şekilde tecrit edilmiş ve standartlara uygun havalandırma tertibatı ile donatılmış, tavanı, kapı ve pencereleri dışında dört tarafı sert zemin veya duvarla kaplı olacaktır. Alanların kapıları, yangın talimatları da dahil olmak üzere, mevcut diğer

düzenlemelere uygun, mekanik kapanan kapılar şeklinde olacaktır. Bu alanların duvarlarında tütün ürünleri kullanımının zararlarını anlatan sağlık uyarıları görülebilir yerlere asılmış olacak ve kapılarında tütün ürünlerinin tüketimine mahsus alan olduğunu belirtir uyarı yazıları bulunacaktır.

Şehirlerarası veya uluslararası güzergâhlarda yolcu taşıyan denizyolu araçlarının güvertelerinde toplam alanın %10'unu geçmeyecek şekilde tütün ürünleri tüketilmesine mahsus alanlar oluşturulabilecektir. Bu alanlar diğer yolcuların etkilenmesini önleyecek şekilde tecrit edilecek ve girişlerine gerekli uyarı yazıları asılacaktır.

18 yaşını doldurmamış kişilerin bu alanlara girmesine izin verilmeyecektir.

5- Otelcilik hizmeti verilen işletmelerin, tütün ürünleri tüketen müşterilerin konaklamasına tahsis edilmiş odalarında standartlara uygun havalandırma tertibatı bulunacaktır. Tahsis edilen bu odaların mümkün olduğunca aynı kat ve koridor gibi müstakil bölümlerde yer alması sağlanacaktır.

6- Açık havada yapılan her türlü spor, kültür, sanat ve eğlence faaliyetlerinin yapıldığı yerler ile bunların seyir yerlerinde tütün ürünleri kullanılmayacak, bu tesislerde tütün ürünlerinin tüketilmesine mahsus alanlar oluşturulması halinde bu alanlar toplam seyir alanının %50'sini geçmeyecek ve ortamda bulunan diğer kişilerin etkilenmesini önleyecek şekilde düzenlenecektir.

7- Tütün ürünleri tüketiminin yasak olduğu alanlarda, kanuni düzenleme ve buna uymamanın cezai sonuçlarını belirten uyarılar mutlaka mevzuata uygun şekilde asılacaktır.

8- 4207 sayılı Kanunun 4 üncü maddesinin 7 nci fıkrası çerçevesinde; Türkiye Radyo ve Televizyon Kurumu ile ulusal, bölgesel ve yerel yayın yapan özel televizyon ve radyolarda yayımlanmak üzere ilgili kurumlarca hazırlanan programların, Sağlık Bakanlığı'nın uygun görüşü alındıktan sonra Radyo ve Televizyon Üst Kurulu tarafından yayımlanması sağlanacaktır.

9- 18 yaşını doldurmamış kişilere tütün ürünlerinin satışı yapılmayacak ve tüketimlerine sunulması önlenecektir.

10- Sağlık, eğitim ve öğretim, kültür ve spor hizmeti verilen yerlerde tütün ürünlerinin satışı kesinlikle yapılmayacaktır.

11- Kanuna aykırı davranışlar için öngörülen idari yaptırımlar, başta vali ve kaymakamlar olmak üzere tüm ilgililer tarafından adil ve etkili bir şekilde uygulanarak Kanunun amacına ulaşılması sağlanacaktır. Kanunla kendilerine yüklenen görevleri yerine getirmeyen memurlar ve kamu görevlileri hakkında mevzuatta yer alan cezai hükümler ve disiplin hükümleri uygulanacaktır.

Bahsi geçen konularla ilgili olarak www.havanikoru.org.tr web sayfasından ayrıntılı bilgiye ulaşılabilecektir.

16/5/2008 tarihli ve 26878 sayılı Resmî Gazete'de yayımlanan 2008/6 sayılı genelge yürürlükten kaldırılmıştır.

Sağlıklı toplum hedefine ulaşmak amacıyla yapılan düzenlemelerin ve alınan tedbirlerin vatandaşlarımız tarafından desteklendiği ve büyük bir duyarlılıkla sahiplenildiği memnuniyetle görülmektedir. Bu itibarla; yukarıda belirtilen hususlara hassasiyetle uyulması ve aksine hareket edenler hakkında Kanun hükümlerinin uygulanması hususunda gereğini önemle rica ederim.

Recep Tayyip ERDOĞAN
Başbakan

İçişleri, Maliye ve Sağlık Bakanlıklarından:

KAMU KURUM VE KURULUŞLARINA AİT YER, ARAÇ, BİNA VE TESİSLERDE TÜTÜN ÜRÜNÜ TÜKETENLERE VERİLECEK İDARİ YAPTIRIM KARARLARININ UYGULAMA USUL VE ESASLARI HAKKINDA TEBLİĞ

Amaç ve kapsam

MADDE 1 – (1) Bu Tebliğin amacı, 7/11/1996 tarihli ve 4207 sayılı Tütün Ürünlerinin Zararlarının Önlenmesi ve Kontrolü Hakkında Kanununun 2 nci maddesinde belirtilen kamu kurum ve kuruluşlarına ait yer, araç, bina ve tesislerde tütün ürünü tüketenlere ilgili birim amiri tarafından yetki verilen kamu görevlileri tarafından uygulanacak idari yaptırımlara ilişkin usul ve esasları düzenlemektir.

Yetki

MADDE 2 – (1) 1 inci maddede belirtilen yerlerde tütün ürünü tüketenlere ilgili idari birim amirinin yetkili kıldığı kamu görevlileri tarafından idari para cezası verilir.

Tespit

MADDE 3 – (1) 1 inci maddede belirtilen yerlerde tütün ürünleri tüketildiği haber alındığında yetkili kamu görevlisi gerekli araştırmaları ivedilikle yapar. Araştırma sonucu yeterli delil bulunduğu ya da tütün ürünleri tüketildiğini tespit ettiğinde 1 nolu Ekte yer alan idari yaptırım karar tutanağı düzenler.

Tütün ürünü tüketiminin ispatı

MADDE 4 – (1) İspat aracı olarak aşağıdaki bilgi, belge ve deliller kullanılır:

- Usulüne uygun olarak tanzim edilen tutanak ve/veya olay raporu,
- Varsa ihbarda bulunan, şikâyetçinin veya diğer kişilerin beyanlarını içeren tutanak,
- İspata yarar görsel dokümanlar (fotoğraf, video kaydı vs.)

Tutanak hazırlanması

MADDE 5 – (1) İdari yaptırım karar tutanağı üç nüsha olarak düzenlenir. Düzenlenen idari yaptırım karar tutanağının bir sureti ilgili kişiye verilir, bir sureti yaptırım kararını uygulayan birimde muhafaza edilir, bir sureti ise tahsil edilmemiş idari yaptırım kararlarının kesinleşmesi üzerine idari para cezasını tahsil yetkisi bulunan idareler hariç olmak üzere tahsil için ilgilinin ikametgâhının bulunduğu yer vergi dairesine gönderilir. Yapılan işlem 2 nolu Ekte yer alan idari yaptırım karar defterine kayıt edilir. Tutanığın ilgili bölümüne idari yaptırım karar defterinin sıra numarası yazılır. Tutanak yetkili en az iki görevli tarafından imzalanır. Tutanakların iptali gerektiğinde iptal işlemi tutanağın üzeri çizilmek ve iptal şerhi konulmak suretiyle gerçekleştirilir.

(2) Aynı kabahatin birden fazla işlenmesi halinde her bir kabahatle ilgili olarak ayrı idari yaptırım karar tutanağı düzenlenir.

Tutanığın imzalanması

MADDE 6 – (1) Kararın uygulandığı kişiye aşağıdaki hususlarda bilgi verilir ve karar tutanağını imzalaması istenir.

- Kararın tebliği tarihinden itibaren idari para cezasını bir ay içinde ödemesi gerektiği,
- İdari yaptırım kararının kendisine tebliğ veya tefhim edildiği tarihten itibaren en geç 15 gün içinde karara karşı sulh ceza mahkemesine bizzat veya yasal temsilcisi ya da avukatı aracılığıyla başvurabileceği,
- Bu süre içinde başvuru yapılmaması halinde idari yaptırım kararının kesinleşeceği,
- İdari para cezasını kanun yoluna başvuru süresi içinde ödemesi halinde kendisinden cezanın 3/4'ünün tahsil edileceği,
- Peşin ödemenin kişinin bu karara karşı kanun yoluna başvurmak hakkını etkilemeyeceği.

(2) Kişinin imzadan kaçınması hâlinde, bu durum idari yaptırım karar tutanağının "idari yaptırım uygulanan şahsın imzası" bölümünde belirtilir. İdari yaptırım karar tutanağının bir nüshası ilgili kişiye verilir.

Tahsil

MADDE 7 – (1) İdari para cezası uygulanan kişinin cezanın yazıldığı anda ödemeye rıza göstermesi ya da kanun yoluna başvurmadan cezayı ödemek istemesi hâllerinde, 5018 sayılı Kamu Mali Yönetimi ve Kontrol Kanununa tabi kurumlarda muhasebe yetkilisi mutemedi olarak görevlendirilen personel tarafından yapılan tahsilatta "idari para cezasının toplam miktarı, indirilen tutar ve tahsil edilen tutar" ayrı ayrı belirtilmek suretiyle muhasebe yetkilisi mutemedi alında gösterilir. (Örnek: Kapalı alanda tütün ürünü tüketen kişiye idari yaptırım kararı uygulanması ve yaptırım kararı uygulanan kişinin

cezayı hemen ödemeye rıza göstermesi durumunda, para cezası tutarı 2008 yılı için 62 YTL, indirim tutarı 15,5 YTL ve tahsil edilen tutar 46,5 YTL şeklinde ayrı ayrı belirtilmek suretiyle muhasebe yetkilisi mutemedi alındısında gösterilir.)

(2) Kişinin ekonomik durumunun müsait olmaması ve bir ay içinde başvurması halinde idari para cezasının ilk taksidinin peşin ödenmesi koşuluyla bir yıl içinde ve 4 eşit taksit halinde ödenmesine karar verilebilir. Taksitlerin zamanında ve tam olarak ödenmemesi halinde, idari para cezasının kalan kısmının tamamı tahsil için (idari para cezasını tahsil yetkisi bulunan idareler hariç) vergi dairesine bildirilir. Taksitlendirme başvurusu idari yaptırım kararının tebliğini müteakip bir ay içinde bu kararı veren idareye yapılır ve talepler bu idareler tarafından değerlendirilip karara bağlanır.

(3) 5018 sayılı Kamu Mali Yönetimi ve Kontrol Kanununa tabi kurumlarca mevcut muhasebe yetkilisi mutemet alındıları kullanılabilir veya defterdarlık muhasebe müdürlükleri ve malmüdürlüklerinden muhasebe yetkilisi mutemedi alındısı temin edilir ve tahsilat işlemlerinde kullanılır.

İdari yaptırım kararının kesinleşmesi

MADDE 8 – (1) İdari para cezasına ilişkin idari yaptırım kararı, kararın tebliği ya da tefhimi tarihinden itibaren ilgilinin onbeş gün içinde sulh ceza mahkemesine başvurmaması halinde kesinleşir. İlgilinin, sulh ceza mahkemesine başvurması hâlinde, yargılama sonuçlanıncaya kadar idari yaptırım kararı kesinleşmez. (İdari yaptırım kararlarının kesinleşmesine ilişkin gerekli açıklamalar 12/5/2007 tarihli ve 26520 sayılı Resmî Gazete’de yayımlanan 442 seri nolu Tahsilat Genel Tebliğinde yapılmıştır.)

(2) İdari yaptırım kararı, kesinleşmesini müteakiben tahsil için (idari para cezasını tahsil yetkisi bulunan idareler hariç) yazı ile ceza verilen kişinin ikametgâhının bağlı olduğu yer vergi dairesine gönderilir.

İdari para cezası uygulanmayacaklar

MADDE 9 – (1) Fiili işlediği sırada 15 yaşını doldurmamış çocuk ile akıl hastalığı nedeniyle, işlediği fiilin hukuki anlam ve sonuçlarını algılayamayan veya bu fiille ilgili olarak davranışlarını yönlendirme yeteneği önemli derecede azalmış olan kişi hakkında idari yaptırım karar tutanağı düzenlenir ancak idari para cezası uygulanmaz.

İade

MADDE 10 – (1) Tahsil edilmiş idari para cezalarının ilgili mevzuat uyarınca iadesi gerektiği takdirde red ve iade işlemleri tahsilatı yapan muhasebe birimi tarafından yerine getirilir.

Yetkili kamu görevlilerinin belirlenmesi

MADDE 11 – (1) Bu Tebliğin yayım tarihinden itibaren ilgili birim amirleri idari yaptırım uygulamaya yetkili kamu görevlilerini belirler ve duyururlar.

Tutanakların muhafazası

MADDE 12 – (1) İdari yaptırım karar tutanakları, ilgili diğer evrak ve tutulan defterler, bu işlemleri yapan yetkili birimde zamanaşımı süresince saklanır.

Yürürlük

MADDE 13 – (1) Bu Tebliğ 19/5/2008 tarihinden geçerli olmak üzere yayımı tarihinde yürürlüğe girer.

Yürütme

MADDE 14 – (1) Bu Tebliğ hükümlerini kamu idareleri yürütür.

KABAHATLER KANUNU

Kanun No. 5326

Kabul Tarihi: 30.3.2005

Tütün mamullerinin tüketilmesi

MADDE 39.- (1) Kamu hizmet binalarının kapalı alanlarında tütün mamulü tüketen kişiye, ilgili idarî birim amirinin yetkili kıldığı kamu görevlileri tarafından elli Türk Lirası idarî para cezası verilir. Bu fıkra hükmü, tütün mamulü tüketilmesine tahsis edilen alanlarda uygulanmaz.

(2) Toplu taşıma araçlarında tütün mamulü tüketen kişiye, elli Türk Lirası idarî para cezası verilir. Kabahatin özel hukuk kişileri tarafından işletilen toplu taşıma araçlarında işlenmesi halinde bu ceza ilk başvuru kulluk birim yetkilileri tarafından verilir. Kamuya ait toplu taşıma araçlarında işlenmesi halinde idarî para cezası verme yetkisi bakımından birinci fıkra hükmü uygulanır.

(3) Özel hukuk kişilerine ait olan ve herkesin girebileceği binaların kapalı alanlarında, tütün mamullerinin tüketilemeyeceğini belirtir açık bir işarete yer verilmesine rağmen, bu yasağa aykırı hareket eden kişiye, elli Türk Lirası idarî para cezası verilir. Bu ceza, şikâyet üzerine en yakın kulluk birimi yetkililerince verilir.

Çevreyi kirlletme

MADDE 41.- (1) Evsel atık ve artıkları, bunların toplanmasına veya depolanmasına özgü yerler dışına atan kişiye, yirmi Türk Lirası idarî para cezası verilir. Bireysel atık ve artıkların atılması halinde de bu fıkra hükmü uygulanır.

(2) Fiilin yemek pişirme ve servis yerlerinde işlenmesi halinde işletme sahibi gerçek veya tüzel kişiye, beşyüz Türk Lirasından beşbin Türk Lirasına kadar idarî para cezası verilir.

(3) Hayvan kesimine tahsis edilen yerler dışında hayvan kesen veya kesilen hayvan atıklarını sokağa veya kamuya ait sair bir alana bırakan kişiye, elli Türk Lirası idarî para cezası verilir.

(4) İnşaat atık ve artıklarını bunların toplanmasına veya depolanmasına özgü yerler dışına atan kişiye, yüz Türk Lirasından üçbin Türk Lirasına kadar idarî para cezası verilir. İnşaat faaliyetinin bir tüzel kişi adına yürütülmesi halinde bu tüzel kişi hakkında verilecek idarî para cezasının üst sınırı beşbin Türk Lirasıdır. Bu atık ve artıkların kaldırılmasına ilişkin masraf da ayrıca kişiden tahsil edilir.

(5) Kullanılamaz hale gelen veya ihtiyaç fazlası ev eşyasını bunların toplanmasına ilişkin olarak belirlenen günün dışında sokağa veya kamuya ait sair bir yere bırakan kişiye elli Türk Lirası idarî para cezası verilir. Bu eşyanın toplanması hususunda belediye tarafından belirli aralıklarla yılda üç günden az olmamak üzere belirlenen günler önceden uygun araçlarla ilân olunur.

(6) Kullanılamaz hale gelen motorlu kara veya deniz nakil araçlarını ya da bunların mütemmim cüzlerini sokağa veya kamuya ait sair bir yere bırakan kişiye ikiyüzelli Türk Lirası idarî para cezası verilir. Bunların kaldırılmasına ilişkin masraf da kişiden ayrıca tahsil edilir.

(7) Bu kabahatler dolayısıyla idarî para cezasına belediye zabıta görevlileri karar verir.

(8) Bu kabahatler dolayısıyla meydana gelen kirliliğin kişi tarafından derhal giderilmesi halinde idarî para cezasına karar verilmeyebilir.

(9) Bu madde hükümleri, belediye sınırları içinde uygulanır.

(10) Özel kanunlardaki hükümler saklıdır.

Not





Not

