

HAZIRLAYANLAR:

Uzm. Dr. Feyzullah Gümüřlü
Doç. Dr. řeref Özkara
Dr. Suha Özkan
Funda Baykal
Dr. Ülgen Güllü

TEŐEKKÜR

Bu verilerin oluřmasında emeđi geçen, verem savařı dispanseri bekimlerine ve çalıřanlarına, verem savařı il koordinatörlerine, il sađlık müdürlerine, verem savařı dairesi başkanlıđı epidemiyoloji řubesi çalıřanlarına ve diđer emeđi geçenlere teőekkür ederiz.

KISALTMALAR

AC	Akciđer
AMS	Açlık mide sıvısı
ARB	Aside rezistan basil
BAL	Bronko-alveoler lavaj
BCG	Bacillus Calmette-Guerin (verem hastalıđını önlemek için kullanılan ařı)
ÇİD-TB	Çok ilaca dirençli tüberküloz
DGT	Dođrudan gözetimli tedavi
DGTS	Dođrudan gözetimli tedavi stratejisi
DSÖ	Dünya Sađlık Örgütü
EuroTB	Avrupa Tüberküloz Sürveyansı. Dünya Sađlık Örgütü Avrupa Bölgesinde bulunan 53 ülkedeki ulusal tüberküloz sürveyans kurumlarının gönüllü katılımı ile oluřan, Avrupa'da tüberkülozun sürveyansı için kurulan bir ađdır.
İDT	İlaç duyarlılık testi
PDC	Personel dađılım cetveli
TB	Tüberküloz
TUTSA	Türkiye Ulusal Tüberküloz Sürveyansı Arařtırması
UTP	Ulusal Tüberküloz Programı
VSD	Verem Savař Dispanseri
VSDB	Verem Savařı Dairesi Başkanlıđı

İlaç Kısaltmaları

H, İNH	İzoniyazid
R, RİF	Rifampisin
Z, MZA/PZA	Pirazinamid/Morfozinamid
E, EMB	Etambutol

Baskı: Rekmay Ltd. řti.
www.rekmay.com.tr
Ankara Mart 2008

İÇİNDEKİLER

Teşekkür.....	2
Kısaltmalar	2
Önsöz	5
Özet	7
Dünya Sağlık Örgütü ve Avrupa TB Sürveyansı Raporlarında Türkiye verileri	9
Giriş	13
Faaliyetler	15
Tüberküloz verileri	19
Tedavi sonuçları.....	43
Verilerin toplanması ve hazırlanması	51
Tanımlar ve veri standartları	51
Kaynaklar	54

TABLolar

Tablo I. Verem savaşı dispanserlerinde yapılan tanı çalışmaları, 1996-2007	17
Tablo II. Türkiye'de bütün verem savaşı dispanserlerinde uygulanan temaslı muayenesi ve koruyucu tedavi sayıları, 1980-2006	18
Tablo III. Yıl ortası projekte nüfus, yeni olgu sayısı, olgu hızı, olgularındaki yıllık değişim (1960-2006) ve toplam olgu sayısı ve olgu hızı (2005, 2006)	19
Tablo IVa. Yeni olguların yaş gruplarına göre sayı, yüzde ve olgu hızları, 1996-2004	20
Tablo IVb. Yeni olguların yaş gruplarına göre sayı, yüzde ve olgu hızları, 2005 ve 2006	21
Tablo IVc. Tüm hastaların yaş gruplarına göre sayı, yüzde ve olgu hızları, 2005 ve 2006	21
Tablo V. Çocuk hastalarda (0-14 yaş) menenjit tüberküloz olgu sayıları, 1997-2006	23
Tablo VIa. Yeni olgularda akciğer ve akciğer dışı tüberküloz hastalarının sayıları ve yüzdeleri, 1996-2006	23
Tablo VIb. Tüm olgularda akciğer ve akciğer dışı tüberküloz hastalarının sayıları ve yüzdeleri, 2005-2006	23
Tablo VIIa. Yeni olgu akciğer tüberkülozu hastalarında mikroskopik tetkik, 1996-2006	24
Tablo VIIb. Tüm akciğer tüberkülozu hastalarında mikroskopik tetkik, 2005-2006	24
Tablo VIIIa. Bütün hastalarda akciğer ve akciğer dışı TB dağılımı, 2006	25
Tablo VIIIb. Erkek hastalarda akciğer ve akciğer dışı TB dağılımı, 2006	25
Tablo VIIIc. Kadın hastalarda akciğer ve akciğer dışı TB dağılımı, 2006	25
Tablo IXa. Bütün akciğer TB hastalarında mikroskopik tetkik dağılımı, 2006	26
Tablo IXb. Erkek akciğer TB hastalarında mikroskopik tetkik dağılımı, 2006	26
Tablo IXc. Kadın akciğer TB hastalarında mikroskopik tetkik dağılımı, 2006	26
Tablo Xa. Bütün hastaların yaş gruplarına dağılımı, 2006	27
Tablo Xb. Erkek hastaların yaş gruplarına dağılımı, 2006	27
Tablo Xc. Kadın hastaların yaş gruplarına dağılımı, 2006	27
Tablo XI. Bütün tüberküloz hastalarının yaş ve cinsiyete göre olgu hızı, 2006	28
Tablo XII. Türkiye'de VSD'lere kayıtlı yabancı uyruklu hastalar, 2006	29
Tablo XIII. Mikroskopi ve kültür ile ilgili veriler, bütün hastalar, 2005 ve 2006	30
Tablo XIV. Akciğer tüberkülozlu tüm hastalarda mikroskopi ve kültür ile ilgili veriler, 2005 ve 2006	30
Tablo XV. İlaç duyarlılık testi (İDT) çalışılan hastalarda 2005 ve 2006 yıllarında ilaç direnci	31

Tablo XVI. İlaç duyarlılık testi çalışan hastalarda direnç sonuçlarının dağılımı, 2006	31
Tablo XVII. Akciğer dışı tüberkülozlu hastalarda organ tutulumu, sayı ve oranları, 2006	32
Tablo XVIII. İllere göre akciğer ve akciğer dışı tutulum ile erkek ve kadınlarda tüberküloz sayı, yüzde ve olgu hızları, 2006	34
Tablo XIX. İllere göre toplam akciğer tüberkülozu olgularında bakteriyolojik tetkikler, 2006	36
Tablo XX. İllere göre toplam hasta sayısı, olgu hızı ve olgu hızına göre illerin sıralaması, 2005 ve 2006	38
Tablo XXI. Bütün TB hastalarının illere göre yaş gruplarına dağılımı, 2006	40
Tablo XXIIa. Yeni olgularda tedavi sonuçları, 2005 hastaları	43
Tablo XXIIb. Tedavi görmüş olgularda tedavi sonuçları, 2005 hastaları	44
Tablo XXIIc. Yeni ve tedavi görmüş bütün olgularda tedavi sonuçları, 2005 hastaları	44
Tablo XXIII. Tedavi sonuçlarının gruplanmış sunumu, 2005 kohortu	45
Tablo XXIV. Yayma (+) AC TB hastalarında illere göre tedavi sonuçları, 2005 yılı kohortu	46
Tablo XXV. Bütün TB hastalarında illere göre tedavi sonuçları, 2005 yılı kohortu	48

ŞEKİLLER

Şekil 1. 2006 yılında verem savaşı dispanserlerine kayıtlı yeni TB olgularının illere göre olgu hızı	6
Şekil 2. DSÖ 2008 Tüberküloz Raporunda, tedavi başarısı ve olgu bulma açısından hedef bölge ve bu bölgeye giren ya da yaklaşan ülkeler	9
Şekil 3. EuroTB 2007 raporunda Türkiye sayfası	10
Şekil 4. EuroTB 2008 Raporunda Türkiye sayfası	11
Şekil 5. Verem savaşı dispanserlerinde yapılan tanı çalışmaları, 1996-2007	17
Şekil 6. Verem savaşı dispanseri kayıtlarında yeni olguların (1991-2006) ve tüm olguların (2005, 2006) olgu hızları (100.000 nüfusta)	22
Şekil 7. Yeni olgularda yaş gruplarına göre olgu hızı	22
Şekil 8. Yeni olgu akciğer tüberkülozu hastalarında mikroskopik tetkik, 1996-2006	24
Şekil 9. Bütün hastaların yaş gruplarına ve cinsiyete göre olgu hızları, 2006	28
Şekil 10. Tüberkülozlu olguların erkek ve kadın dağılımı, 2006	33
Şekil 11. Türkiye'de dispanserlere 2005 yılında kaydedilmiş TB hastalarının tedavi sonuçları	45
Şekil 12. Bölgelere göre 2006 yılı TB olgu hızları (100.000 nüfusta)	Arka Kapak

ÖNSÖZ

Verem insanlık tarihi kadar eski bir hastalık olmasına rağmen hala tüm dünyada bir halk sağlığı sorunu olarak önemini korumaktadır. Zira, Dünya Sağlık Örgütü raporlarına göre Dünya nüfusunun 1/3'ü verem hastası olmaksızın verem mikrobunu almış durumdadır. Verem hastaları enfeksiyon havuzu dediğimiz bu gruptan çıkmaktadır.

Verem hastalığı epidemiyolojik karakteri gereği, bugünden yarına ortadan kaldırılabilecek bir hastalık değildir. Bunun için uzun soluklu, ulaşılabilir ve ölçülebilir hedefler belirlemek gerekir. Dünya Sağlık Örgütü bu hedefleri belirlemiştir. Buna göre, verem savaşında başarılı olmanın yolu, her yıl hastaların %70'ine ulaşmak, ulaşılan hastaların %85'ini tedavi etmektir. Bu hedefe ulaşmada geçerli bilimsel metot olarak da, yine Dünya Sağlık Örgütü tarafından Doğrudan Gözetimli Tedavi Stratejisi (DGTS) önerilmiştir.

Bu tespitler doğrultusunda Bakanlığımızın yapacağı iş, Dünya Sağlık Örgütü'nün ortaya koyduğu stratejide de belirtildiği gibi verem hastalarının en az %70'ini bulmak ve en az %85'ini başarı ile tedavi etmektir. Sağlık Bakanlığı, 245 verem savaş dispanseri, 22 bölge tüberküloz laboratuvarı, 4'ü eğitim-araştırma hastanesi olmak üzere 22 Göğüs hastalıkları hastanesi ve tüm birinci ve ikinci basamak sağlık kurum ve kuruluşları ile verem savaş hizmetlerini sürdürmektedir. Doğrudan Gözetimli Tedavi Stratejisi tüm ülkede uygulanmakta, hastalar doğrudan gözetim altında tedavi edilmektedir.

Dünya Sağlık Örgütü'nün 2008 Küresel Verem Raporu eşliğinde Bakanlığımızın verem savaş hizmetleri ile ilgili çalışmaları değerlendirildiğinde; Türkiye'nin vaka bulmada yayma pozitiflerde %80, tüm vakalarda %85 oranına; tedavi başarısında %89 oranına ulaştığı, bu oranlarla Dünya Sağlık Örgütü'nün ortaya koyduğu hedeflerin her ikisini de geçtiği görülmektedir. Dünya Sağlık Örgütü'ne veri gönderen 202 ülke içinde hem hasta bularak kayıt altına alma, hem de bulunan hastaları tedavi etme hedeflerinin her ikisine birden ulaşan ülkelerin sayısının 32 olduğu, bunlardan birinin Türkiye olduğu göz önüne alınırsa Verem Savaş Hizmetlerinde geldiğimiz nokta çalışmalarımızın karşılığını aldığımızın göstergesidir.

Değerlendirme, gözden geçirme ve sürekli iyileştirme çalışmalarının yapılabilmesi için hizmetleri ölçülebilir kılmak gereklidir. Verem savaş hizmetleri ile ilgili çalışmaların da ölçülebilir kriterler haline getirilebilmesi oldukça önemlidir. Çalışmalarımızı ölçülebilir hale getiren böyle bir raporu, Robert Koch tarafından verem etkeninin tanımlandığı gün olan 24 Mart Dünya Verem Günü'nde kamuoyunun ve bilim dünyasının dikkatine sunar, verem savaşını sürdüren tüm meslektaşlarımız ve sağlık çalışanlarımıza başarılar dilerim.

Uzm. Dr. Orhan F. GÜMRÜKÇÜOĞLU
MÜSTEŞAR

ÖZET

24 Mart 2007 tarihinde yayımlanmış olan “Türkiye’de Verem Savaşı, 2007 Raporu”nda 2005 yılı kohortu ile birlikte geçmiş 10 yılın verileri de yer almıştır. Bu raporda, daha önceki yıllara ait yağma veriler kullanılmakla birlikte, büyük ölçüde 2005 ve 2006 yıllarının vaka bazlı olarak toplanan verileri sunulmuştur. Bu rapor, ulusal sürveyans çalışması ile toplanan 2005 yılı hasta kohortunun tedavi sonuçları, 2006 yılı TB hastalarının verilerini içermektedir. Sürveyans sistemi ile toplanarak analiz edilen verilerde Dünya Sağlık Örgütü ve Avrupa TB Sürveyansının veri standartları esas alınmıştır.

2006 yılında tanı konulan 20.526 hasta vardır, olgu hızı 100.000 nüfusta 28’dir. Hastalardan 18.544’ü (%90,3) yeni olgudur. Tedavi başarısızlığı ve kronik olgu sayıları son derece düşüktür. Hastaların %35,6’sı (n=7.301) kadındır. Akciğer tüberkülozu oranı %71,8; Akciğer dışı TB oranı %28,2’dir. En sık görülen akciğer dışı TB olgusu plevra tüberkülozudur (%41,6). Başka ülke doğumlu toplam hasta sayısı 118’dir.

Yaş gruplarında olgu hızı incelendiğinde; 2005 yılı hastalarında olduğu gibi erkeklerde 15-24 yaşta başlayan ve 65 yaş ve üstü gruba doğru giderek yükselen bir olgu hızı, kadınlarda 15-24 ile 55 yaş ve üzeri gruplarda yüksek olgu hızı saptanmıştır.

Akciğer tüberkülozu olgularında; %84 mikroskopi yapılmış ve %62 pozitif bulunmuştur; kültür yapılma oranı %56 ve kültür pozitiflerin oranı %45’dir. 4.846 ilaç duyarlılık testi yapılmış ve bu grubun içerisinde toplam 249 ÇİD-TB tespit edilmiştir. Tüm akciğer tüberkülozlu hastalar içinde ÇİD-TB oranı %5,1’dir.

2005 yılının TB hasta kohortunda tedavi sonuçları incelendiğinde, tedavi başarısı; yeni, tedavi görmüş ve tüm olgularda sırasıyla %88,9, %72,4 ve %87,5’dir. Kür oranı, yayma pozitif hastalarda %44,1’dir. Tedaviyi terk eden, nakil giden ve tedavi sonucu bilinmeyen hastaların toplamı; yeni, tedavi görmüş ve tüm olgularda, sırasıyla %6,3 (n=1.157), %13,4 (n=234) ve %6,9 (n=1.391) bulunmuştur. 2005 kohortunda tedavi başarısızlığı olan ve halen tedavisi devam eden hastaların oranı %2,9 olup ölüm oranı %2,7’dir.

İllere göre toplam hasta sayıları, akciğer, akciğer dışı, erkek ve kadın oranları, bakteriyolojik tetkik oranlarına ek olarak bu yılın raporunda illere göre hastaların yaş gruplarına dağılımı ve tedavi sonuçları da verilmiştir. Bölgelere göre en yüksek olgu hızı Marmara Bölgesindedir.

Türkiye, Dünya Sağlık Örgütü’nün %70 olgu bulma ve %85 tedavi başarısı hedefine ulaşmıştır. Bu rapor Doğrudan Gözetimli Tedavi Stratejisi’nin bileşenlerinden birisi olan raporlama faaliyetlerinin ürünü olarak, kayıt altına alınmış hasta verileri ile ülkemizdeki tüberkülozun durumunu, hasta özelliklerini ve tedavi sonuçlarını sunmaktadır.

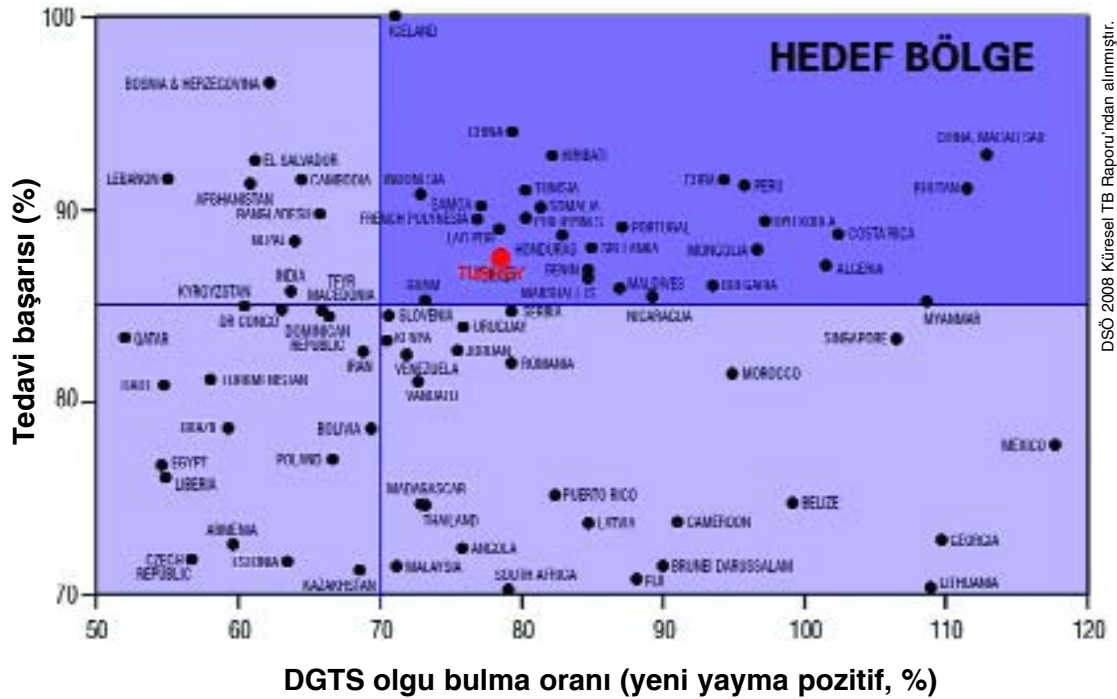
Bu sayfa boş bırakılmıştır.

Dünya Sağlık Örgütü ve Avrupa TB Sürveyansı Raporlarında Türkiye verileri

Dünya Sağlık Örgütü "Küresel TB Raporu, 2008"de Türkiye

DSÖ 2008 küresel raporunda, 2006 TB hastaları için, yeni olgu sayısı 21.752 tahmin edilmiş (tahmini insidans 29/100.000) olup kayıt altına alınan hasta sayısı 18.544 (insidans 25/100.000) olduğundan, olgu bulma oranı %85 olarak hesaplanmıştır. Akciğer yeni yayma pozitif TB olgu sayısı 9.788 (olgu hızı 13) olarak tahmin edilmiş olup, kayıt altına alınan hasta sayısı 7.866 (olgu hızı 11) olduğundan, olgu bulma oranı %80 olarak hesaplanmıştır. Tahmini prevalans 32/100.000 (n=23.875) olarak belirtilmiştir. 2005 yılı kohortunda tedavi başarısı ise DGTS bölgelerinde %90, DGTS dışı bölgelerde %89 olarak belirtilmiştir (1).

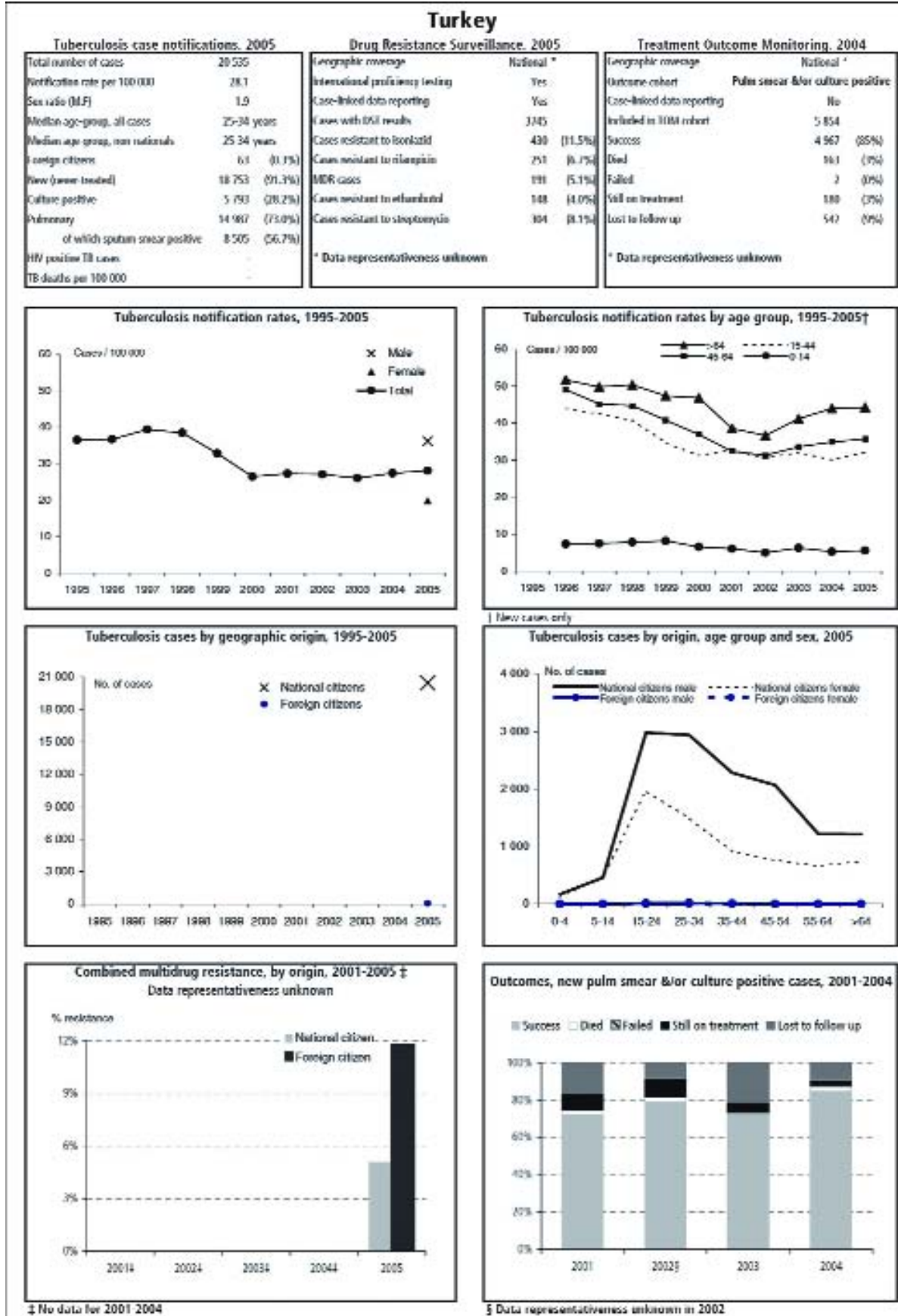
Küresel olarak, DSÖ tarafından ortaya konan, "yayma pozitif olguların %70'ini bulmak ve bunların %85'ini başarıyla tedavi etmek" hedefine ulaşamamıştır. Ülkemiz, 2008 DSÖ raporunda bu hedeflere ulaşmıştır ve Hedef Bölge içinde yer almaktadır (Şekil 2).



Şekil 2: DSÖ 2008 Tüberküloz Raporunda, tedavi başarısı ve olgu bulma açısından hedef bölge ve bu bölgeye giren ya da yaklaşan ülkeler (1).

Avrupa TB Sürveyansı Raporlarında Türkiye sayfası.

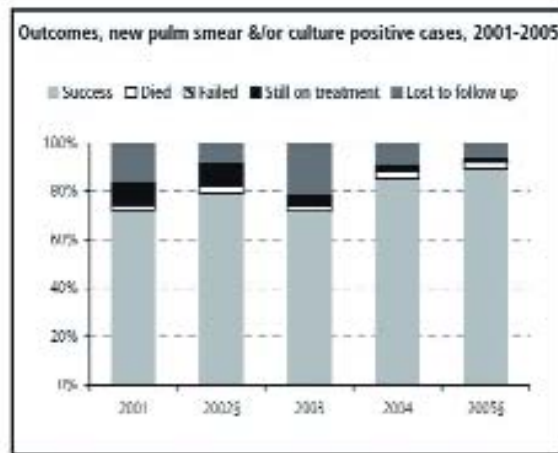
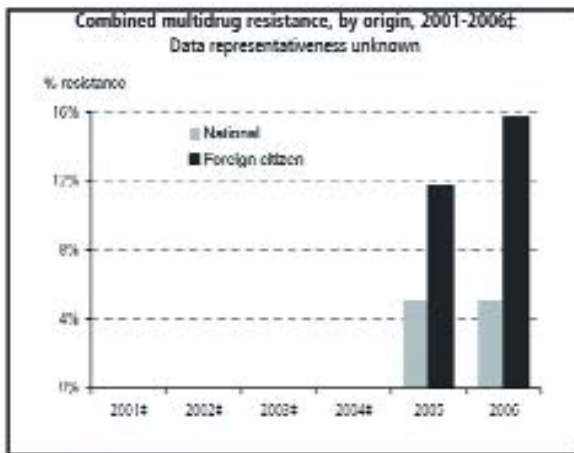
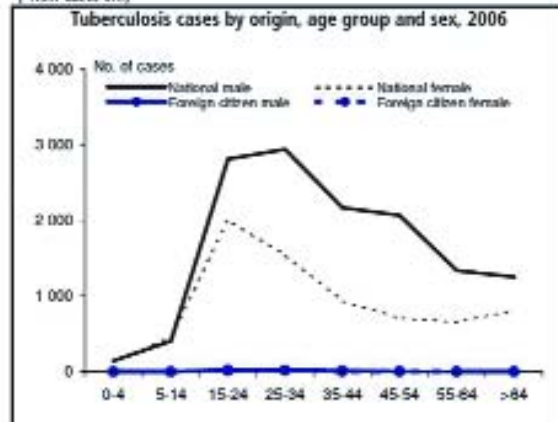
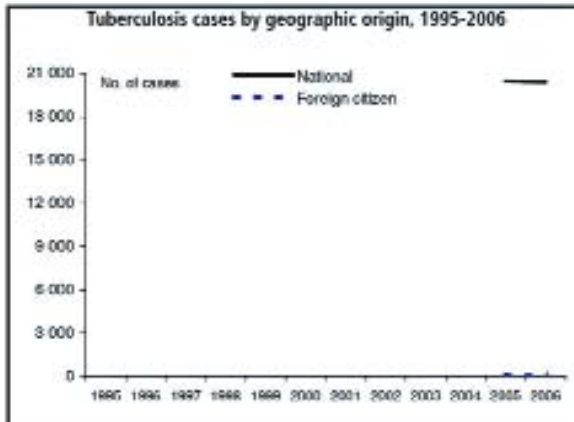
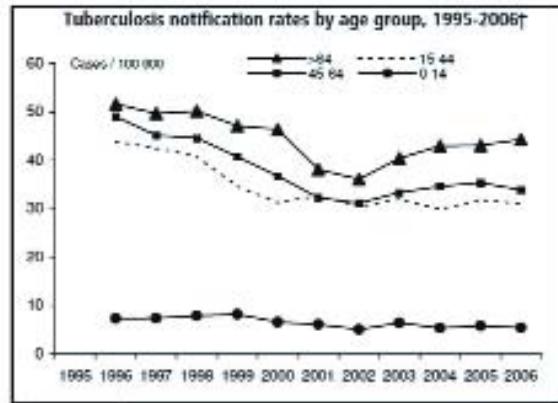
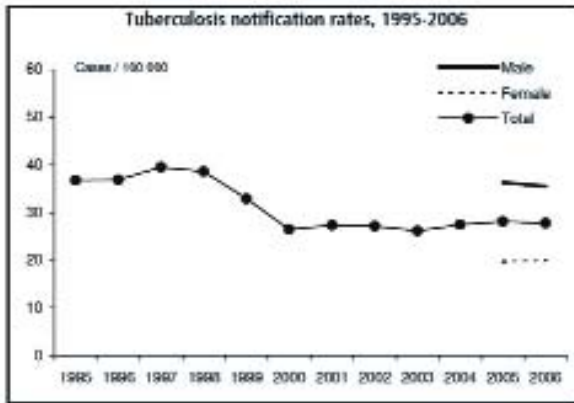
Avrupa TB Sürveyansı Raporlarında TB hasta kayıtları bireysel veri olarak toplanmaya başlandığı için, Avrupa sürveyansı tarafından izlenmekte olan bütün verilerin temini mümkün olmuştur. EuroTB 2007 ve 2008 raporlarındaki Türkiye profili izleyen iki sayfada sunulmuştur.



Şekil 3. EuroTB 2007 raporunda Türkiye sayfası (2).

Turkey

Tuberculosis case notifications, 2006		Drug Resistance Surveillance, 2006		Treatment Outcome Monitoring, 2005	
Total number of cases	21156	Geographic coverage	National*	Geographic coverage	National
Notification rate per 100 000	27.8	Intermittent proficiency testing	Yes (2003)	Outcome cohort	All pulmonary smear positive
Sex ratio (M/F)	1.1	Case-linked data reporting	Yes	Case-linked data reporting	Yes
Median age group, all cases	25-34 years	Cases with IPV results	4 846	Included in ICM cohort	8 505
Median age-group, non-residential	25-34 years	Cases resistant to isoniazid	611 (12.6%)	Success	7 781 (91%)
Foreign citizens	118 (0.6%)	Cases resistant to rifampicin	326 (6.7%)	Died	227 (3%)
New (never treated)	18 544 (87.6%)	RDR cases	249 (5.1%)	Failed	70 (1%)
Culture positive	6 786 (31.1%)	Cases resistant to ethambutol	241 (4.9%)	Still on treatment	210 (2%)
Pulmonary	14 740 (71.8%)	Cases resistant to streptomycin	469 (9.7%)	Lost to follow up	608 (7%)
of which sputum smear positive	9 132 (67.0%)				
HIV positive TB cases	-				
TB deaths per 100 000	-				



‡ No data for 2001-2004

§ Data representativeness unknown in 2002; smear cohort in 2005

Şekil 4. EuroTB 2008 Raporunda Türkiye sayfası (3).

Bu sayfa boş bırakılmıştır.

GİRİŞ:

Ülkemizde organize verem savaş faaliyetleri, 1918 yılında gönüllü kuruluşların öncülüğünde başlatılmıştır. 1930'larda "Umumi Hıfzıssıhha Kanunu" ile devletin politik kararlılığı ortaya konulmuş ve 1949 tarihli "Veremle Mücadele Kanunu" ile verem savaş hizmetlerinin yasal çerçevesi çizilmiştir.

1950'li yıllarda aşı kampanyaları odaklı sürdürülen verem savaş programı, 1960'larda Sağlık Bakanlığı içerisinde en üst seviyede "genel müdürlük" olarak örgütlenerek mücadelede ülke kaynakları mümkün olan en yüksek oranda seferber edilmiştir. Bu dönemde program, kadastro usulü taramalar ve aşılama esasına dayanmıştır.

2000'li yıllara kadar veremle savaş programı geleneksel olarak yürütülmüştür. 1991 yılında Dünya Sağlık Örgütü'nün Doğrudan Gözetimli Tedavi Stratejisini (DGTS'ni) tüm dünyaya yegane metod olarak önermesini takiben 2000 yılında Türkiye'de de Doğrudan Gözetimli Tedavi (DGT) uygulanmaya başlanmıştır. Vaka bulma ve bulunan vakaları doğrudan gözetim altında tedavi etmek, programın temelini oluşturmuştur.

Laboratuvar ağı ile ilgili metodolojik standardizasyon ve kalite kontrol programlarını ülke geneline yayarak laboratuvarlara altyapı-ekipman ve ağ işleyişi ile desteği sürdürerek, 2050'li yıllarda veremin sporadik olarak görülen hastalık haline getirecek bir verem savaş programı hedeflenmektedir.

Tüberkülozun, epidemiyolojik karakterinin bir fonksiyonu olarak 3-5 yıllık program ve hedeflerle eradikasyon çizgisine getirilecek bir hastalık olmadığı bir gerçektir. Dolayısı ile böyle uzun soluklu bir programla yürütülmesi gereken tüberküloz kontrolünün, ölçülebilir kıstaslar çerçevesinde raporlanması; gerek gözden geçirme ve değerlendirme çalışmaları yapmak, gerekse amaca yönelik müdahalelerde bulunmak için son derece önemlidir. Bu nedenlerdir ki Dünya Sağlık Örgütü hem küresel olarak, hem de bölgesel olarak tüberküloz kontrol çalışmaları ile ilgili yıllık raporlar yayınlamaktadır. Aynı nedenlerle benzer çalışmaların ülkemizde de yapılması gerekliliği açıktır. Bir taraftan çalışmaları bilimsel kriterler çerçevesinde gözden geçirmek, diğer taraftan epidemiyolojik verileri değerlendirmek için "Türkiye'de Verem Savaşı, 2008 Raporu"nun hazırlanması bir gereklilik olarak düşünülmüş ve yayımlanmıştır.

Bu sayfa boş bırakılmıştır.

FAALİYETLER

"DSÖ Ulusal Tüberküloz Program Değerlendirme Raporu" yayımlandı.

Ulusal Tüberküloz Kontrol Programı Gözden Geçirme çalışması, Dünya Sağlık Örgütü ve uluslararası kuruluşlardan 10 uzman ile ülkemizden 12 uzman tarafından 2006 yılında yapılmış olup 2007 yılında nihai rapor Türkçe ve İngilizce olarak hazırlanmıştır. Gözden geçirme çalışmasında yapılan değerlendirmeler sonucu önerilen bir yıllık eylem planı hayata geçirilerek tamamlanmıştır.

Verem Danışma Kurulu

Verem Danışma Kurulu 26-27 Aralık 2007 tarihlerinde Ankara'da toplanarak Ulusal Tüberküloz Program Değerlendirme Raporu paralelinde laboratuvar ve orta vadeli eylem planı hazırlanması konularını ele almıştır. Verem Danışma Kurulu tarafından çalışma grupları oluşturulmuştur. Bu grupların koordinatörleri 1 Şubat 2008 tarihinde toplanarak çalışma usul ve esaslarını belirlemişlerdir. Halihazırda grup çalışmaları aşağıdaki konu başlıkları çerçevesinde sürdürülmektedir.

- Ulusal Tüberküloz Kontrol Programı örgütlenmesi
- Tanı
- Tedavi
- ÇİD-TB, HIV/AIDS ve özel durumlarda tüberküloz
- Çocukluk çağı tüberkülozu
- Koruma ve korunma
- Savunuculuk ve toplum eğitimi
- Kapasite geliştirme ve güçlendirme
- İzlem ve değerlendirme, araştırma

Eğitim

24 Haziran-4 Temmuz 2007'de Ankara'da verem savaşı dispanseri çalışanlarına yönelik "Sürveyans Eğitimi" yapılmıştır. Beş ayrı grup halinde yapılan ikişer günlük eğitimlerde, 3 ayrı grup halinde hemşireler ve 2 ayrı grup halinde doktorlar eğitime alınmıştır. Aynı eğitim 1-3 Mart 2007'de verem savaşı il koordinatörlerine verilmiştir. Böylece verem savaşı dispanserlerinde çalışan toplam 233 doktor ve 201 hemşirenin sürveyans eğitimi tamamlanmıştır.

Verem savaşı dispanserlerine yeni başlayan 5 hekime 2 haftalık uyum eğitimi verilmiştir.

18-24 Ağustos 2007 ve 17-29 Eylül 2007 tarihlerinde Ankara, Bursa, İstanbul'da yapılan laboratuvar teknisyenleri eğitimine toplam 24 kişi katılmıştır.

Sürveyans

Ülkemizdeki dispanserlere kayıtlı hastaların 2005 yılı tedavi sonuçları ve 2006 yılı hasta bilgileri Türkiye Ulusal Tüberküloz Sürveyans Araştırması (TUTSA) ile vaka bazlı olarak toplanmış ve analiz edilmiştir. Bu veriler Dünya Sağlık Örgütü ve Avrupa TB Sürveyansı ile de paylaşmıştır.

Bütçe

2007 yılı genel bütçesinin %3,20'si Sağlık Bakanlığına, Sağlık Bakanlığı 2007 yılı bütçesinin %1,03'ü Verem Savaşı hizmetlerine harcanmak üzere Daire Başkanlığımıza ayrılmıştır.

Geri ödeme kurumlarının verem hastalığı tanısı, tedavisi, takibi konularında yaptığı harcamalar bu bütçeye dahil değildir.

Ayrıca Verem Savaşı Derneklerinin de 2007 yılında yaklaşık 10 milyon YTL civarında harcama yaptıkları Türkiye Ulusal Verem Savaşı Dernekleri Federasyonu tarafından tahmin edilmektedir.

İkmal

Birinci ve ikinci grup anti-tüberküloz ilaçlar ihtiyaç duyulan miktarlarda merkezi olarak temin edilmiştir. İkinci grup ilaçlardan amikasin, PAS, sikloserin, prothionamid ve ofloksasine ek olarak 2007 yılında kapreomisin, kanamisin, klofazimin ve thiasetazon alımı yapılmıştır. Kullanım kolaylığı nedeniyle morfozinamid yerine pirazinamide geçilmiştir. Standart ve mikrofilmler ile banyo solüsyonları merkezi olarak temin edilip dağıtımı yapılmıştır. Laboratuvar faaliyetleri için balgam kapları ve balgam nakil kutuları tasarlanmış, üretimi yaptırılarak dispanserlere dağıtılmıştır.

Doğrudan gözetimli tedavi uygulamasının amaca uygun gerçekleştirilebilmesi için günlük ilaç poşetleri ve aylık ilaç kutularının temin ve kullanımına devam edilmiştir.

İnsan kaynakları

Bakanlık tarafından 2007 yılında personel dağılım cetveli (PDC) oluşturulmuştur. PDC'de 2007 yılı için verem savaşı dispanserlerine, 442 hekim, 830 hemşire, 387 laboratuvar teknisyeni, 488 röntgen teknisyeni, 436 toplum sağlığı teknisyeni, 19 tıbbi sekreter, 25 ebe olmak üzere toplam 2627 kadro tahsis edilmiştir. 2007 yılı sonu itibariyle fiili olarak verem savaşı dispanserlerinde çalışan personel dağılımı şu şekilde olmuştur; 60 uzman hekim, 527 pratisyen hekim, 790 hemşire, 18 ebe, 210 laboratuvar teknisyeni, 272 röntgen teknisyeni ve 166 toplum sağlığı teknisyeni.

Aile hekimliğine geçilen 20 ilde, verem savaşı dispanserleri aile hekimleri ve toplum sağlığı merkezleri ile koordineli bir şekilde faaliyetlerini sürdürmektedir.

Altyapı

2007 yılı sonu itibariyle ülkemizdeki VSD sayısı 245'tir. İhtiyaçlar doğrultusunda 2007 yılında 8 dispanser birinci basamakla entegre edilmiş 5 yeni dispanser açılmıştır.

2007 yılında birinci basamağa entegre edilen verem savaşı dispanserleri:

1. Sındırgı VSD (Balıkesir)
2. Reşadiye VSD (Tokat)
3. İspir VSD (Erzurum)
4. İskilip VSD (Çorum)
5. Kurşunlu VSD (Çankırı)
6. Karataş Dernek VSD (Adana)
7. Polatlı VSD (Ankara)
8. Samsun Dernek VSD (Samsun)

2007 yılında yeni açılan verem savaşı dispanserleri:

1. Sultanbeyli VSD (İstanbul)
2. Bahçelievler Doğu Sanayi VSD (İstanbul)
3. Kağıthane VSD (İstanbul)
4. Bakırköy VSD (İstanbul)
5. Samandıra VSD (İstanbul)

2007 yılında 175 merkezde mikroskopi yapılmış bunlardan 22'sinde aynı zamanda kültür, 7'sinde ise kültür antibiyogram yapılmıştır.

2007 yılında 11 röntgen cihazı, 16 röntgen banyo cihazı ve risk grubu taramalarında mobil ekipler tarafından kullanılmak üzere 4 adet yeni araç alınmıştır.

Dispanserlerde tanı çalışmaları:

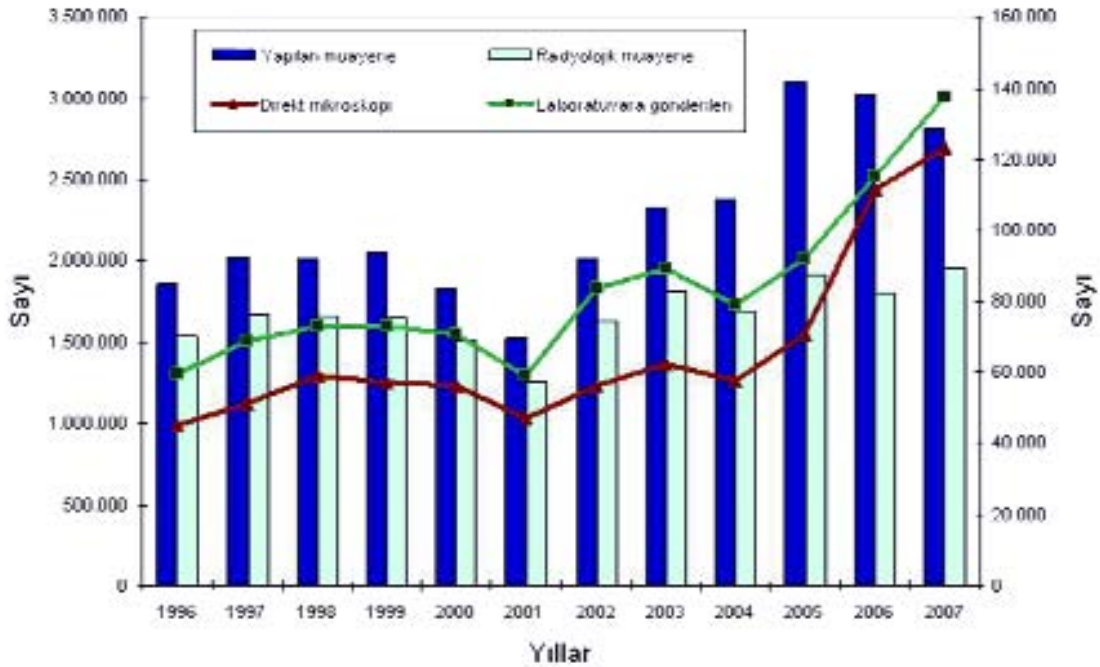
Son yıllarda bakteriyolojik tetkiklerdeki artışın, 2007 yılında da sürdüğü görülmüştür. Buna paralel olarak bakteriyolojik olarak tanı konulan hasta oranları da artmaktadır.

Tablo I. Verem savaşı dispanserlerinde yapılan tanı çalışmaları, 1996-2007

	Yapılan muayene	Radyolojik muayene	Direkt mikroskopi	Laboratuvara gönderilen*
1996	1.860.451	1.538.991	44.923	59.452
1997	2.022.964	1.666.762	51.151	69.034
1998	2.015.056	1.659.009	59.195	72.915
1999	2.053.101	1.649.057	57.127	72.944
2000	1.830.329	1.502.296	56.366	70.865
2001	1.525.824	1.251.914	46.972	59.054
2002	2.012.458	1.627.105	56.104	83.651
2003	2.332.915	1.810.719	62.444	89.112
2004	2.380.166	1.687.205	57.442	79.108
2005	3.101.826	1.909.554	70.466	92.182
2006	3.034.848	1.797.798	111.780	115.338
2007	2.818.945	1.951.644	123.258	137.835

*Laboratuvara gönderilen, balgam ve diğer materyalin bölge TB laboratuvarına gönderilmesidir, bu laboratuvarında genellikle teksifle mikroskopi ve kültür yapılmaktadır.

tanı çalışmaları, 1996-2007



Şekil 5. Verem savaşı dispanserlerinde yapılan tanı çalışmaları, 1996-2007.

DGT uygulaması

DGT uygulaması ile ilgili veriler Bakanlıkça aylık olarak VSD-17 formu ile toplanmakta, DGT uygulama süreci ise saha ziyaretleri, telefon ve e-posta ile aktif olarak takip edilmektedir. Dispanserlerde kayıt altına alınan hastaların 2007 yılında %91'ine tedavileri doğrudan gözetim altında verilmiştir.

Temaslı muayenesi ve koruyucu tedavi uygulaması

Ülkemizde, TB hasta temaslarının muayenesi ve koruyucu tedavi uygulamaları uzun yıllardır devam etmektedir. Bu konuda dispanserlerden elde edilen veriler Tablo 2'de sunulmuştur.

Tablo II. Türkiye'de bütün verem savaşı dispanserlerinde uygulanan temaslı muayenesi ve koruyucu tedavi sayıları, 1980-2006.

Yıllar	Yeni hasta sayısı	Temaslı Muayene sayısı	Hasta başına yapılan temaslı muayenesi	İlaçlı korumaya alınanların sayısı
1980	23.210	30.810	1,3	3.357
1981	25.232	34.969	1,4	4.456
1982	26.457	39.399	1,5	6.457
1983	28.634	43.818	1,5	9.423
1984	27.530	55.830	2,0	15.043
1985	30.960	73.561	2,4	17.986
1986	31.030	79.347	2,6	17.205
1987	30.779	88.678	2,9	20.735
1988	27.884	67.438	2,4	19.698
1989	26.669	59.775	2,2	17.289
1990	24.941	57.675	2,3	13.793
1991	25.166	59.649	2,4	12.931
1992	25.455	59.832	2,4	13.887
1993	23.601	66.935	2,8	15.847
1994	23.639	78.109	3,3	16.623
1995	22.127	82.633	3,7	14.628
1996	21.569	65.253	3,0	13.850
1997	20.583	70.234	3,4	15.287
1998	20.222	71.219	3,5	13.670
1999	18.418	73.302	4,0	14.082
2000	17.970	70.371	3,9	12.314
2001	18.038	70.194	3,9	11.914
2002	16.370	72.874	4,5	11.142
2003	17.193	86.887	5,1	18.972
2004	17.605	85.624	4,9	13.882
2005	18.753	101.976	5,4	19.664
2006	18.844	110.017	5,8	23.388

Cezaevlerinde tüberküloz taraması:

Türkiye'de 2007 yılında cezaevlerinde taranan mahkum sayısı 47.850 olup bunlardan tetkik gerekenlerin sayısı 615 ve saptanan TB sayısı 91'dir.

Ülke çapında düzenli dispanser verilerinin kaydedildiği 1960'lı yıllardan bu yana yeni olgu sayıları ve olgu hızları Tablo III'de yer almaktadır. Bireysel verilerin toplandığı 2005 ve 2006 yılları için toplam olguların sayısı ve olgu hızları tabloya eklenmiştir.

TÜBERKÜLOZ VERİLERİ**2004 ve öncesi yağma veriler, 2005-2006'da TUTSA ile toplanan bireysel verilerdir:****Tablo III.** Yıl ortası projekte nüfus, yeni olgu sayısı, olgu hızı, olgu hızındaki yıllık değişim (1960-2006) ve toplam olgu sayısı ve olgu hızı (2005, 2006).

Yıllar	Yıl ortası nüfus	Yeni olgu			Toplam Olgu	
		Sayı	Olgu hızı (100.000 nüfusta)	Olgu hızındaki Yıllık değişim, %	Sayı	Olgu hızı (100.000 nüfusta)
1960	27.506.000	8.772	31,9	-		
1961	28.227.000	15.292	54,2	70		
1962	28.931.000	32.175	111,2	105		
1963	29.652.000	52.595	177,4	59		
1964	30.391.000	47.699	156,9	-12		
1965	31.149.000	53.851	172,9	10		
1966	31.936.000	56.287	176,2	1,9		
1967	32.750.000	54.850	167,5	-4,9		
1968	33.586.000	55.806	166,2	-0,8		
1969	34.443.000	52.009	151,0	-9,1		
1970	35.321.000	44.694	126,5	-16,2		
1971	36.215.000	39.015	107,7	-14,9		
1972	37.133.000	36.171	97,4	-9,6		
1973	38.073.000	32.786	86,1	-11,6		
1974	39.037.000	22.033	56,4	-34,5		
1975	40.026.000	20.315	50,8	-10,1		
1976	40.916.000	21.448	52,4	3,3		
1977	41.769.000	20.058	48,0	-8,4		
1978	42.641.000	21.533	50,5	5,2		
1979	43.531.000	21.959	50,4	-0,1		
1980	44.439.000	23.210	52,2	3,5		
1981	45.540.000	25.232	55,4	6,1		
1982	46.688.000	26.457	56,7	2,3		
1983	47.864.000	28.634	59,8	5,6		
1984	49.070.000	27.530	56,1	-6,2		
1985	50.307.000	30.960	61,5	9,7		
1986	51.433.000	31.030	60,3	-2,0		
1987	52.561.000	30.779	58,6	-2,9		
1988	53.715.000	27.881	51,9	-11,4		
1989	54.894.000	26.669	48,6	-6,4		
1990	56.098.000	24.941	44,5	-8,5		
1991	57.193.000	25.166	44,0	-1,0		
1992	58.248.000	25.455	43,7	-0,7		
1993	59.323.000	23.601	39,8	-9,0		
1994	60.417.000	23.639	39,1	-1,7		
1995	61.532.000	22.127	36,0	-8,1		
1996	62.667.000	21.112	33,7	-6,4		
1997	63.823.000	20.778	32,6	-3,3		
1998	65.001.000	20.776	32,0	-1,8		
1999	66.200.000	18.752	28,3	-11,6		
2000	67.421.000	17.230	25,6	-9,5		
2001	68.365.000	17.263	25,3	-1,2		
2002	69.302.000	16.376	23,5	-6,7		
2003	70.231.000	17.923	25,5	8,1		
2004	71.152.000	17.510	24,6	-3,5		
2005	72.065.000	18.753	26,0	5,7	20.535	28,5
2006	72.974.000	18.544	25,4	-2,3	20.526	28,1

Tablo IVa. Yeni olguların yaş gruplarına göre sayı, yüzde ve olgu hızları, 1996-2004

Yıllar	Toplam yeni hasta	Yaş grupları									
		0-4	5-14	15-24	25-44	45-64	65 ve üstü				
		Sayı (%)	Olgu hızı (%)	Sayı (%)	Olgu hızı (%)	Sayı (%)	Olgu hızı (%)	Sayı (%)	Olgu hızı (%)	Sayı (%)	Olgu hızı (%)
1996	21.112	270 (1,28)	1.245 (5,90)	5.448 (25,81)	8.390 (39,74)	4.224 (20,01)	47,97	1.535 (7,27)	48,24		
1997	20.778	360 (1,73)	1.174 (5,65)	5.527 (26,60)	8.173 (39,33)	3.999 (19,25)	44,12	1.545 (7,44)	46,99		
1998	20.776	404 (1,94)	1.225 (5,90)	5.628 (27,09)	7.820 (37,64)	4.070 (19,59)	43,57	1.629 (7,84)	47,98		
1999	18.752	378 (2,02)	1.320 (7,04)	4.420 (23,57)	7.206 (38,43)	3.834 (20,45)	39,76	1.594 (8,50)	45,46		
2000	17.230	373 (2,16)	989 (5,74)	4.356 (25,28)	6.305 (36,59)	3.577 (20,76)	35,90	1.630 (9,46)	45,00		
2001	17.263	306 (1,77)	955 (5,53)	4.767 (27,61)	6.602 (38,24)	3.246 (18,80)	31,67	1.387 (8,03)	37,39		
2002	16.376	225 (1,37)	827 (5,05)	4.438 (27,10)	6.281 (38,35)	3.248 (19,83)	30,70	1.357 (8,29)	35,56		
2003	17.923	322 (1,80)	1.003 (5,60)	4.747 (26,49)	6.680 (37,27)	3.605 (20,11)	32,96	1.566 (8,74)	39,79		
2004	17.510	305 (1,74)	810 (4,63)	4.552 (26,00)	6.244 (35,66)	3.886 (22,19)	34,35	1.713 (9,78)	41,99		

Tablonun verileri, Verem Savaşı Dairesi Başkanlığına, verem savaşı dispanserlerinden gelen Form 21'lerin arka yüzlerindeki rakamlardan elde edilmiştir. Cinsiyetle ilgili veri toplanmadığı için toplam (erkek+kadın) rakamlar sunulmuştur.

Tablo IVb. Yeni olguların yaş gruplarına göre sayı, yüzde ve olgu hızları, 2005-2006

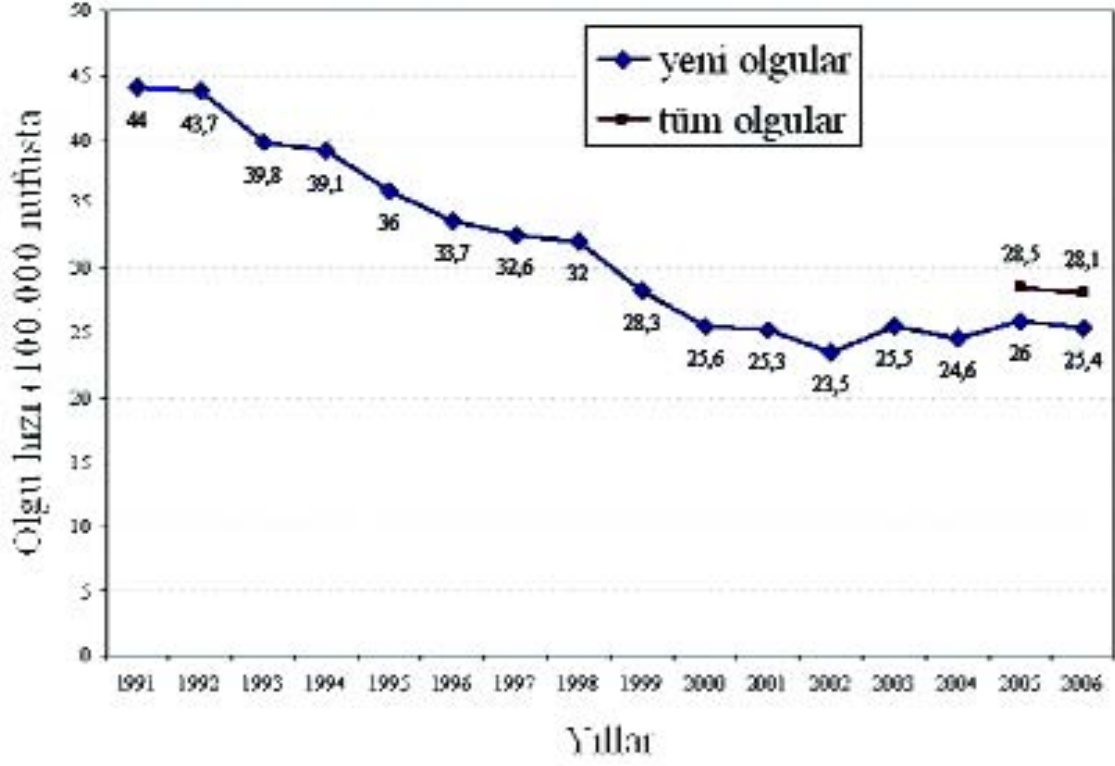
Yıllar	Toplam yeni hasta	Yaş grupları						
		0-4	5-14	15-24	25-44	45-64	65+	
		Sayı (%)	Sayı (%)	Sayı (%)	Sayı (%)	Sayı (%)	Sayı (%)	Sayı (%)
2005	18753	291 (1,55)	906 (4,83)	4.735 (25,25)	6.928 (36,94)	4.129 (22,02)	1.764 (9,41)	41,50
2006	18544	271 (1,46)	842 (4,54)	4.608 (24,85)	6.851 (36,95)	4.113 (22,18)	1.859 (10,02)	42,69

Bu tablodaki rakamlar TUTSA ile toplanan bireysel verilerdir.

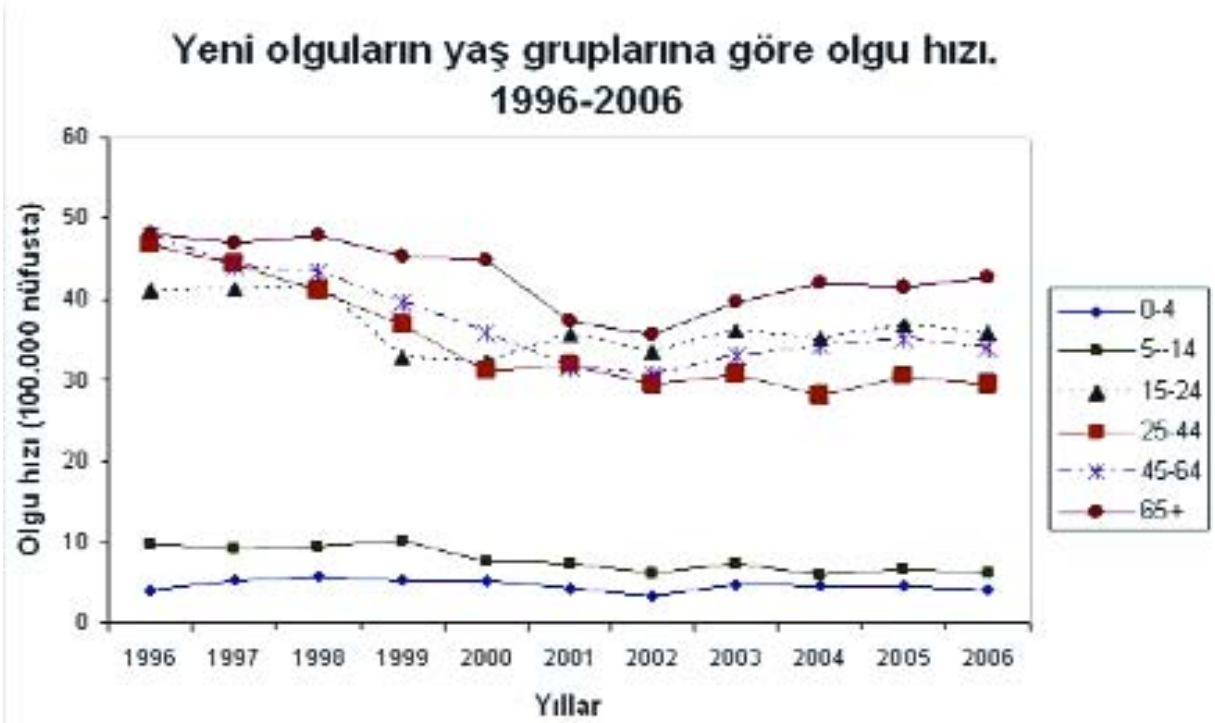
Tablo IVc. Tüm hastaların yaş gruplarına göre sayı, yüzde ve olgu hızları, 2005 ve 2006

Yıllar	Toplam yeni hasta	Yaş grupları						
		0-4	5-14	15-24	25-44	45-64	65+	
		Sayı (%)	Sayı (%)	Sayı (%)	Sayı (%)	Sayı (%)	Sayı (%)	Sayı (%)
2005	20535	293 (1,43)	942 (4,59)	4.962 (24,16)	7.662 (37,31)	4.717 (22,97)	1.959 (9,54)	46,08
2006	20526	274 (1,33)	871 (4,24)	4.865 (23,70)	7.661 (37,323)	4.786 (23,317)	2069 (10,08)	47,51

Bu tablodaki rakamlar TUTSA ile toplanan bireysel verilerdir.



Şekil 6. Verem savaşı dispanseri kayıtlarında yeni olguların (1991-2006) ve tüm olguların (2005, 2006) olgu hızları.



Şekil 7. Yeni olguların yaş gruplarına göre olgu hızı, 1996-2006

Tablo V. Çocuk hastalarda (0-14 yaş) menenjit tüberküloz olguları, 1997-2006

	0-4 yaş	5-9 yaş	10-14 yaş	Toplam (0-14 yaş)
1996	17	8	8	33
1997	17	8	8	33
1998	28	19	9	56
1999	8	12	14	34
2001	10	9	1	20
2002	10	15	4	29
2003	19	15	4	38
2004	13	12	3	28
2005	13	13	9	35
2006	22	8	11	41

Tablo VIa. Yeni olgularda akciğer ve akciğer dışı tüberküloz hastalarının sayıları ve yüzdeleri, 1996-2006.

	Akciğer		Akciğer dışı		Toplam
	Sayı	Yüzde	Sayı	Yüzde	
1996	16.975	80,4	4.137	19,6	21.112
1997	16.897	81,3	3.881	18,7	20.778
1998	16.537	79,6	4.239	20,4	20.776
1999	14.978	79,9	3.774	20,1	18.752
2000	12.849	74,6	4.381	25,4	17.230
2001	12.848	74,4	4.415	25,6	17.263
2002	12.098	73,9	4.278	26,1	16.376
2003	12.882	71,9	5.041	28,1	17.923
2004	12.588	71,9	4.922	28,1	17.510
2005	13.394	71,4	5.359	28,6	18.753
2006	12.935	69,8	5.609	30,2	18.544

Tablo VIb. Tüm olgularda akciğer ve akciğer dışı tüberküloz hastalarının sayıları ve yüzdeleri, 2005-2006.

	Akciğer		Akciğer dışı		Toplam
	Sayı	Yüzde	Sayı	Yüzde	
2005	14.987	73,0	5.548	27,0	20.535
2006	14.740	71,8	5.786	28,2	20.526

Tablo VIIa. Yeni olgu akciğer tüberkülozu hastalarında mikroskopik tetkik, 1996-2006.

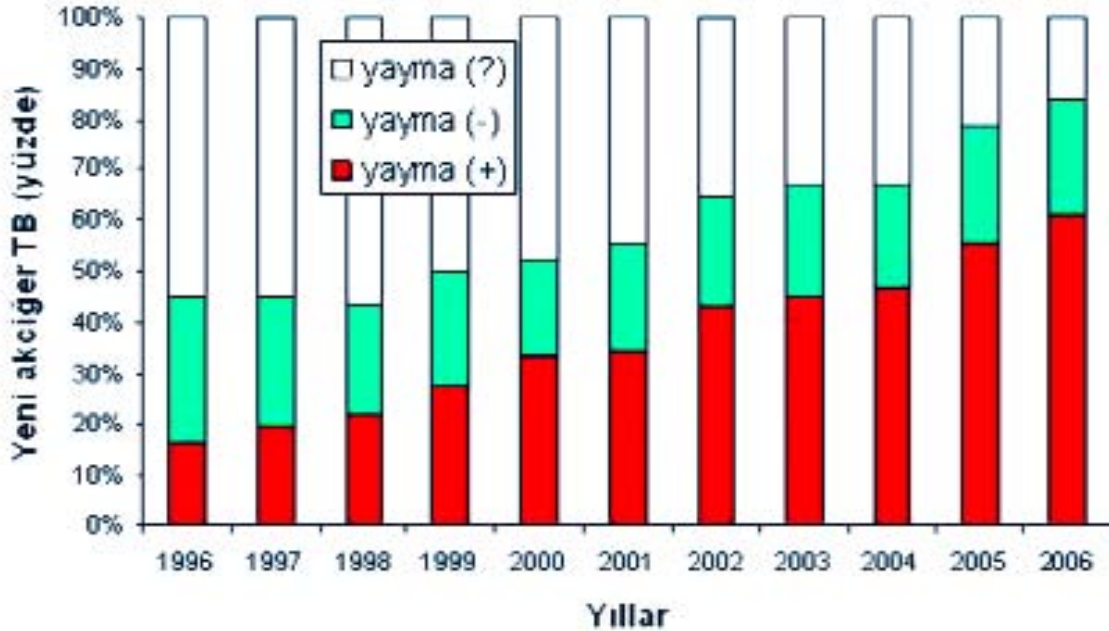
Yıllar	Yayma +		Yayma -		Yayma ?		Akciğer toplamı
	Sayı	Yüzde	Sayı	Yüzde	Sayı	Yüzde	
1996	2.816	16,6	4.846	28,5	9.313	54,9	16.975
1997	3.439	20,4	4.271	25,3	9.187	54,4	16.897
1998	3.692	22,3	3.566	21,6	9.279	56,1	16.537
1999	4.124	27,5	3.388	22,6	7.466	49,8	14.978
2000	4.315	33,6	2.378	18,5	6.156	47,9	12.849
2001	4.444	34,6	2.712	21,1	5.692	44,3	12.848
2002	5.227	43,2	2.585	21,4	4.286	35,4	12.098
2003	5.816	45,1	2.792	21,7	4.274	33,2	12.882
2004	5.870	46,6	2.580	20,5	4.138	32,9	12.588
2005	7.450	55,6	3.077	23,0	2.867	21,4	13.394
2006	7.866	60,8	2.977	23,0	2.092	16,2	12.935

Yayma +: Mikroskopi pozitif, Yayma -: Mikroskopi negatif, Yayma ?: Mikroskopi yapılmadı.

Tablo VIIb. Tüm akciğer tüberkülozu hastalarında mikroskopik tetkik, 2005-2006.

Yıllar	Yayma +		Yayma -		Yayma ?		Akciğer toplamı
	Sayı	Yüzde	Sayı	Yüzde	Sayı	Yüzde	
2005	8.505	56,8	3.361	22,4	3.121	20,8	14.987
2006	9.132	62,0	3.298	22,3	2.310	15,7	14.740

Yayma +: Mikroskopi pozitif, Yayma -: Mikroskopi negatif, Yayma ?: Mikroskopi yapılmadı.

**Şekil 8.** Yeni olgu akciğer tüberkülozu hastalarında mikroskopik tetkik, 1996-2006.

Yayma +: Mikroskopi pozitif, Yayma -: Mikroskopi negatif, Yayma ?: Mikroskopi yapılmadı.

Tablo VIIIa. Bütün hastalarda akciğer ve akciğer dışı TB dağılımı, 2006

	Akciğer		Akciğer dışı		Toplam
	Sayı	Yüzde	Sayı	Yüzde	
YENİ	12.935	69,8	5.609	30,2	18.544
TEDAVİ GÖRMÜŞ	1.805	91,1	177	8,9	1.982
Nüks	1.390	90,6	144	9,4	1.534
Terkten dönen	326	92,1	28	7,9	354
Başarısızlıktan gelen	52	94,5	3	5,5	55
Kronik	37	94,9	2	5,1	39
Nakil gelen	0	0,0	0	0,0	0
TOPLAM	14.740	71,8	5.786	28,2	20.526

Tablo VIIIb. Erkek hastalarda akciğer ve akciğer dışı TB dağılımı, 2006

	Akciğer		Akciğer dışı		Toplam
	Sayı	Yüzde	Sayı	Yüzde	
YENİ	9.034	77,3	2.657	22,7	11.691
TEDAVİ GÖRMÜŞ	1.461	95,2	73	4,8	1.534
Nüks	1.118	95,2	56	4,8	1.174
Terkten dönen	269	94,7	15	5,3	284
Başarısızlıktan gelen	43	97,7	1	2,3	44
Kronik	31	96,9	1	3,1	32
Nakil gelen	0	0,0	0	0,0	0
TOPLAM	10.495	79,4	2.730	20,6	13.225

Tablo VIIIc. Kadın hastalarda akciğer ve akciğer dışı TB dağılımı, 2006

	Akciğer		Akciğer dışı		Toplam
	Sayı	Yüzde	Sayı	Yüzde	
YENİ	3.901	56,9	2.952	43,1	6.853
TEDAVİ GÖRMÜŞ	344	76,8	104	23,2	448
Nüks	272	75,6	88	24,4	360
Terkten dönen	57	81,4	13	18,6	70
Başarısızlıktan gelen	9	81,8	2	18,2	11
Kronik	6	85,7	1	14,3	7
Nakil gelen	0	0,0	0	0,0	0
TOPLAM	4.245	58,1	3.056	41,9	7.301

Tablo IXa. Bütün akciğer TB hastalarında mikroskopik tetkik dağılımı, 2006

	Yayma +		Yayma -		Yayma ?		Akciğer Toplamı
	Sayı	Yüzde	Sayı	Yüzde	Sayı	Yüzde	
YENİ	7.866	60,8	2.977	23,0	2.092	16,2	12.935
TEDAVİ GÖRMÜŞ	1.266	70,1	321	17,8	218	12,1	1.805
Nüks	959	69,0	262	18,8	169	12,2	1.390
Terkten dönen	226	69,3	52	16,0	48	14,7	208
Başarısızlıktan gelen	45	86,6	6	11,5	1	1,9	52
Kronik	36	97,3	1	2,7	0	0,0	37
Nakil gelen	0	0,0	0	0,0	0	0,0	0
TOPLAM	9.132	62,0	3.298	22,4	2.310	15,7	14.740

Yayma +: Mikroskopi pozitif, Yayma -: Mikroskopi negatif, Yayma ?: Mikroskopi yapılmadı.

Tablo IXb. Erkek akciğer TB hastalarında mikroskopik tetkik dağılımı, 2006

	Yayma +		Yayma -		Yayma ?		Akciğer Toplamı
	Sayı	Yüzde	Sayı	Yüzde	Sayı	Yüzde	
YENİ	5.739	63,5	2.036	22,6	1.259	13,9	9.034
TEDAVİ GÖRMÜŞ	1.058	72,4	254	17,4	149	10,2	1.461
Nüks	794	71,0	210	18,8	114	10,2	1.118
Terkten dönen	197	73,2	38	14,1	34	12,6	269
Başarısızlıktan gelen	37	86,0	5	11,6	1	2,3	43
Kronik	30	96,8	1	3,2	0	0,0	31
Nakil gelen	0	0,0	0	0,0	0	0,0	0
TOPLAM	6.797	64,8	2.290	21,8	1.408	13,4	10.495

Yayma +: Mikroskopi pozitif, Yayma -: Mikroskopi negatif, Yayma ?: Mikroskopi yapılmadı.

Tablo IXc. Kadın akciğer TB hastalarında mikroskopik tetkik dağılımı, 2006

	Yayma +		Yayma -		Yayma ?		Akciğer Toplamı
	Sayı	Yüzde	Sayı	Yüzde	Sayı	Yüzde	
YENİ	2.127	54,5	941	24,1	833	21,4	3.901
TEDAVİ GÖRMÜŞ	208	60,5	67	19,5	69	20,1	344
Nüks	165	60,7	52	19,1	55	20,2	272
Terkten dönen	29	50,9	14	24,6	14	24,6	57
Başarısızlıktan gelen	8	88,9	1	11,1	0	0,0	9
Kronik	6	100,0	0	0,0	0	0,0	6
Nakil gelen	0	0,0	0	0,0	0	0,0	0
TOPLAM	2.335	55,0	1.008	23,7	902	21,2	4.245

Yayma +: Mikroskopi pozitif, Yayma -: Mikroskopi negatif, Yayma ?: Mikroskopi yapılmadı.

Tablo Xa. Bütün hastaların yaş gruplarına dağılımı, 2006

		0-4	5-14	15-24	25-34	35-44	45-54	55-64	65+	Toplam
Akciğer, yayma +	Sayı	6	93	2.134	2.188	1.513	1.465	890	843	9.132
	Yüzde	0,1	1,0	23,4	24,0	16,6	16,0	9,7	9,2	100,0
Toplam akciğer	Sayı	169	497	3.463	3.341	2.304	2.107	1.427	1.432	14.740
	Yüzde	1,1	3,4	23,5	22,7	15,6	14,3	9,7	9,7	100,0
Toplam akciğer dışı	Sayı	105	374	1.402	1.189	827	680	572	637	5.786
	Yüzde	1,8	6,5	24,2	20,5	14,3	11,8	9,9	11,0	100,0
Tüm hastalar	Sayı	274	871	4.865	4.530	3.131	2.787	1.999	2.069	20.526
	Yüzde	1,3	4,2	23,7	22,1	15,3	13,6	9,7	10,1	100,0

Yayma +: Mikroskopi pozitif

Tablo Xb. Erkek hastaların yaş gruplarına dağılımı, 2006

		0-4	5-14	15-24	25-34	35-44	45-54	55-64	65+	Toplam
Akciğer, yayma +	Sayı	2	39	1308	1617	1255	1285	722	569	6797
	Yüzde	0,0	0,6	19,2	23,8	18,5	18,9	10,6	8,4	100,0
Toplam akciğer	Sayı	92	233	2072	2378	1829	1794	1122	975	10495
	Yüzde	0,9	2,2	19,7	22,7	17,4	17,1	10,7	9,3	100,0
Toplam akciğer dışı	Sayı	54	176	773	592	361	279	217	278	2730
	Yüzde	2,0	6,4	28,3	21,7	13,2	10,2	7,9	10,2	100,0
Tüm hastalar	Sayı	146	409	2845	2970	2190	2073	1339	1253	13225
	Yüzde	1,1	3,1	21,5	22,5	16,6	15,7	10,1	9,5	100,0

Yayma +: Mikroskopi pozitif

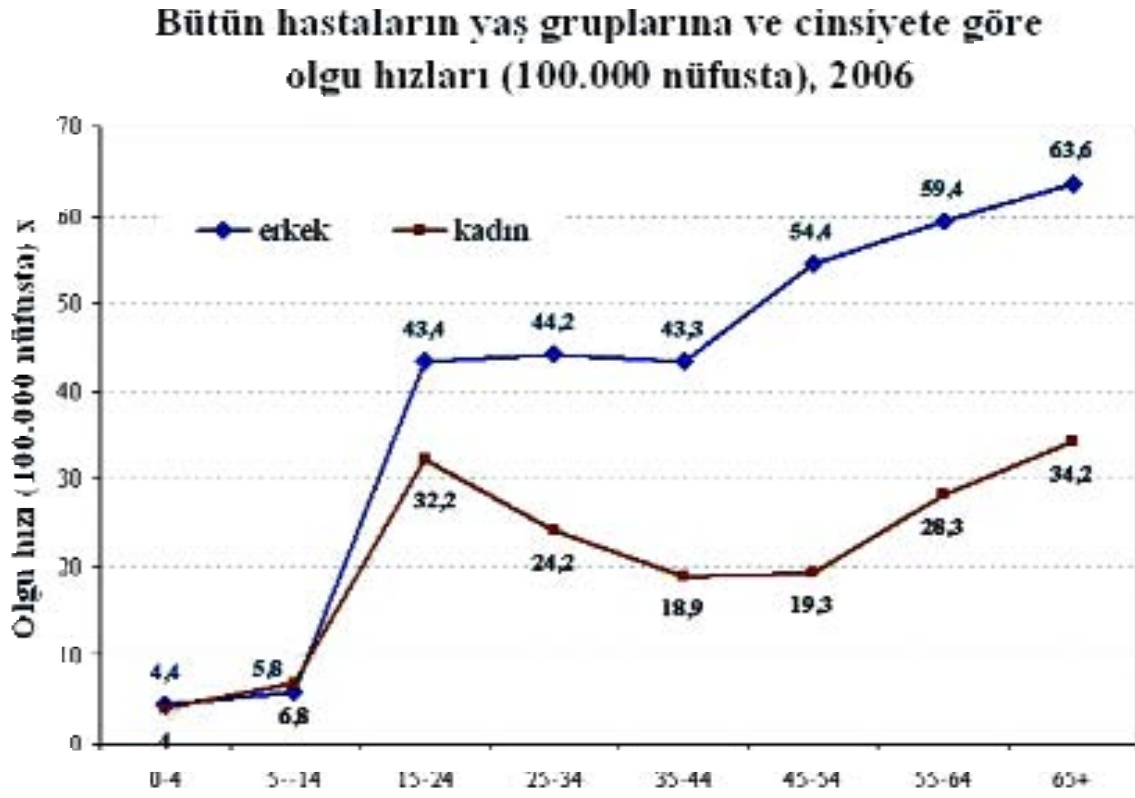
Tablo Xc. Kadın hastaların yaş gruplarına dağılımı, 2006

		0-4	5-14	15-24	25-34	35-44	45-54	55-64	65+	Toplam
Akciğer, yayma +	Sayı	4	54	826	571	258	180	168	274	2335
	Yüzde	0,2	2,3	35,4	24,5	11,0	7,7	7,2	11,7	100,0
Toplam akciğer	Sayı	77	264	1391	963	475	313	305	457	4245
	Yüzde	1,8	6,2	32,8	22,7	11,2	7,4	7,2	10,8	100,0
Toplam akciğer dışı	Sayı	51	198	629	597	466	401	355	359	3056
	Yüzde	1,7	6,5	20,6	19,5	15,2	13,1	11,6	11,7	100,0
Tüm hastalar	Sayı	128	462	2020	1560	941	714	660	816	7301
	Yüzde	1,8	6,3	27,7	21,4	12,9	9,8	9,0	11,2	100,0

Yayma +: Mikroskopi pozitif

Tablo XI. Bütün tüberküloz hastalarının yaş ve cinsiyete göre olgu hızları, 2006

	0-4	5-14	15-24	25-34	35-44	45-54	55-64	65+	Toplam
Erkek	4,4	5,8	43,4	44,2	43,3	54,4	59,4	63,6	35,9
Kadın	4,0	6,8	32,2	24,2	18,9	19,3	28,3	34,2	20,2
Toplam	4,2	6,3	38,0	34,4	31,2	37,1	43,6	47,5	28,1



Şekil 9. Bütün hastaların yaş gruplarına ve cinsiyete göre olgu hızları, 2006.

Tablo XII. Türkiye'de VSD'lerine kayıtlı başka ülke doğumlu hastalar, 2006.

AVRUPA	Sayı	
Almanya	2	
Arnavutluk	1	
Avusturya	1	
Bosna-Hersek	2	
Bulgaristan	8	
Çek Cumhuriyeti	1	25 (%21)
Makedonya	2	
Moldovya	3	
Romanya	1	
Rusya Federasyonu	3	
Yunanistan	1	
ASYA		
Afganistan	6	
Azerbaycan	37	
Çin	1	
Endonezya	1	
Ermenistan	1	
Gürcistan	4	69 (%58)
Irak	4	
İran	4	
Kazakistan	2	
Kırgızistan	1	
Özbekistan	6	
Türkmenistan	2	
AFRİKA		
Etyopya	1	
Fas	1	
Güney Afrika	2	
Gana	1	
Kongo	1	23 (%20)
Senegal	1	
Somali	13	
Sudan	2	
Tanzanya	1	
AMERİKA	1	1 (%1)
TOPLAM		118

Tablo XIII. Mikroskopi ve kültür ile ilgili veriler, bütün hastalar, 2005 ve 2006.

	Mikroskopi				Kültür			
	2005		2006		2005		2006	
	Sayı	Yüzde	Sayı	Yüzde	Sayı	Yüzde	Sayı	Yüzde
Toplam akciğer TB	14.987		14.740		14.987		14.740	
Tetkik yapılan	11.866	79,2	12.430	84,3	6.971	46,5	8.211	55,7
Pozitif	8.505	56,8	9.132	61,9	5.708	38,1	6.619	44,9
Negatif	3.361	22,4	3.298	22,4	1.263	8,4	1.592	10,8
Yapılmadı	3.121	20,8	2.310	15,7	8.016	53,5	6.529	44,3

Tablo XIV. Akciğer tüberkülozlu tüm hastalarda mikroskopi ve kültür ile ilgili veriler, 2005 ve 2006.

	2005		2006	
	Sayı	Yüzde	Sayı	Yüzde
Y?, K?	2,884	19,3	1.982	13,4
Y?, K-	56	0,4	93	0,6
Y?, K+	181	1,2	235	1,6
Y-, K?	1,505	10,0	1.099	7,5
Y-, K-	872	5,8	1.008	6,8
Y-, K+	984	6,6	1.191	8,1
Y+, K?	3,627	24,2	3.448	23,4
Y+, K-	335	2,2	491	3,3
Y+, K+	4,543	30,3	5.193	35,2
Toplam Akciğer TB	14,987	100	14.740	100

Tablo XV. İlaç duyarlılık testi (İDT) çalışılan hastalarda her bir TB ilacı için toplam direnç sonuçları, 2005 ve 2006.

	2005		2006	
	Dirençli	Oran	Dirençli	Oran
Yeni hastalar	(n=3.237)		(n=4.135)	
İzoniiazid	291	9,0	444	10,7
Rifampisin	144	4,4	185	4,5
Etambutol*	97	3,0	147	3,6
Streptomisin*	227	7,0	348	8,4
ÇİD	101	3,1	131	3,2
Tedavi görmüş hastalar	(n=508)		(n=711)	
İzoniiazid	139	27,4	169	23,8
Rifampisin	107	21,1	141	19,8
Etambutol*	51	10,0	94	13,2
Streptomisin*	77	15,2	121	17,0
ÇİD	90	17,7	118	16,6
Tüm hastalar	(n= 3.745)		(n=4.846)	
İzoniiazid	430	11,5	613	12,6
Rifampisin	251	6,7	326	6,7
Etambutol*	148	4,0	241	5,0
Streptomisin*	304	8,1	469	9,7
ÇİD	191	5,1	249	5,1

* 2005 yılında etambutol için 3 yeni, 1 tedavi görmüş, streptomisin için 1 yeni, 1 tedavi görmüş hastanın İDT sonucu bulunmamaktadır. 2006 yılı için bir yeni hastada etambutol iki yeni bir nüks hastada streptomisin için İDT sonucu yoktur.

Tablo XVI. İlaç duyarlılık testi çalışılan hastalarda direnç sonuçlarının dağılımı, 2006

	Yeni hasta (n=4135)		Tedavi görmüş hastalar (n=711)		Tüm hastalarda (n= 4846)	
	Sayı	Oran	Sayı	Oran	Sayı	Oran
DUYARLI	3423	82,8	481	67,7	3904	80,6
DİRENÇLİ	712	17,2	230	32,3	942	19,4
H dirençli	210		27		237	
R dirençli	40		17		57	
S dirençli	163		28		191	
E dirençli	39		8		47	
TOPLAM TEK İLAÇ	452	10,9	80	11,3	532	11,0
HR dirençli	41		27		68	
HS dirençli	76		12		88	
HE dirençli	16		8		24	
RS dirençli	7		3		10	
RE dirençli	5		3		8	
ES dirençli	10		1		11	
TOPLAM İKİ İLAÇ	155	3,7	54	7,6	209	4,3
HRS dirençli	25		21		46	
HRE dirençli	10		18		28	
HSE dirençli	10		4		14	
RSE dirençli	2		0		2	
TOPLAM ÜÇ İLAÇ	47	1,1	43	6,0	90	1,9
HRSE dirençli	55	1,3	52	7,3	107	2,2

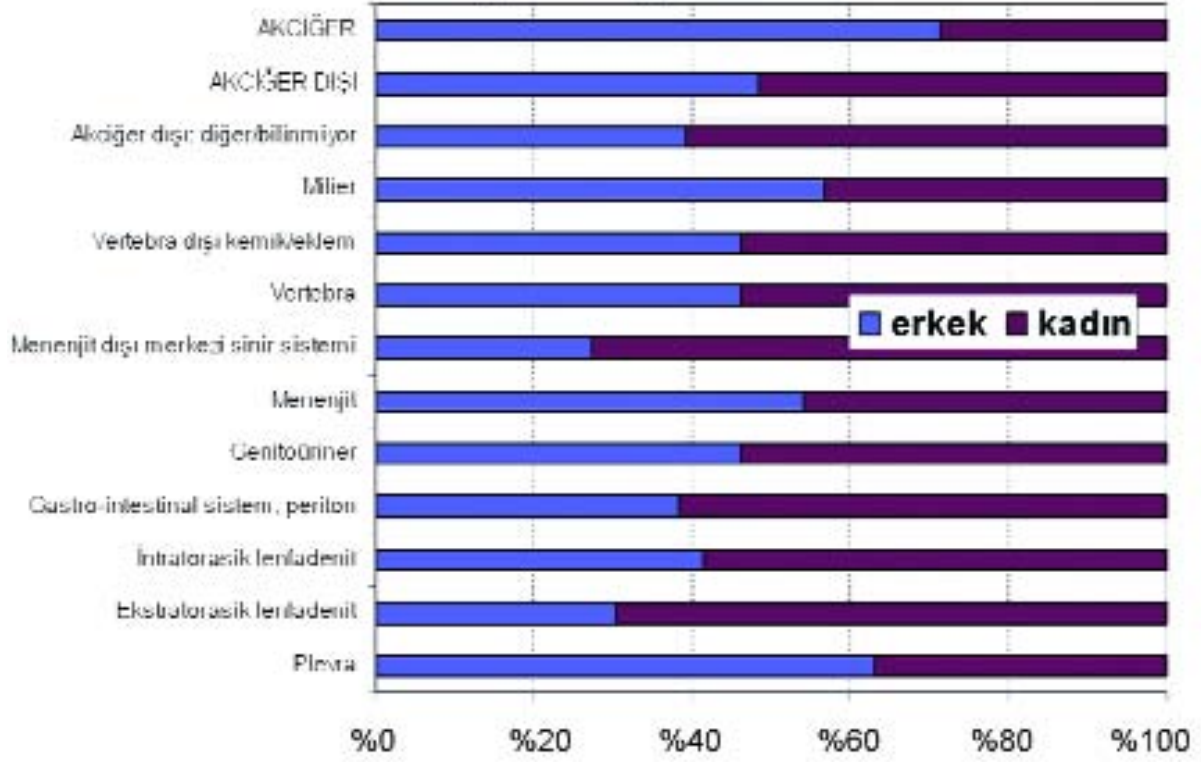
Tablo XVII. Akciğer dışı tüberkülozlu hastalarda organ tutulumu, sayı ve oranları, 2006*

	Erkek ve kadın toplamı		Erkek		Kadın	
	Sayı	Yüzde	Sayı	Yüzde	Sayı	Yüzde
Plevra	2.676	41,6	1.688	63,1	988	36,9
Ekstratorasik lenfadenit	1.668	25,9	506	30,3	1.162	69,7
İntratorasik lenfadenit	293	4,6	121	41,3	172	58,7
Gastro-intestinal sistem, periton	334	5,2	128	38,3	206	61,7
Genitoüriner	313	4,9	144	46,0	169	54,0
Menenjit	157	2,4	85	54,1	72	45,9
Menenjit dışı merkezi sinir sistemi	11	0,2	3	27,3	8	72,7
Vertebra	173	2,7	80	46,2	93	53,8
Vertebra dışı kemik/eklem	226	3,5	104	46,0	122	54,0
Milier	157	2,4	89	56,7	68	43,3
Diğer/bilinmiyor	426	6,6	167	39,2	259	60,8
TOPLAM AKCİĞER DIŞI*	6.434	100	3.115	48,4	3.319	51,6
Akciğer	14.740		10.495	71,2	4.245	28,8

*Akciğer dışı TB'lular içinde, sadece akciğer dışı tutulumu olan 5.786 olgunun yanı sıra, akciğer ve akciğer dışı tutulumun birlikte olduğu 648 hasta da yer almaktadır.

Tabloda, erkek ve kadın toplamı sütunundaki yüzdeler için payda akciğer dışı TB toplamıdır. Erkek ve kadın sütunlarındaki oranlarda ise, her bir organı tutan hastalığın toplamı paydayı oluşturmaktadır.

Tüberkülozlu olguların erkek ve kadın dağılımı, 2006 yılı Türkiye hastaları



Şekil 10. Tüberkülozlu olguların erkek ve kadın dağılımı, 2006

Tablo XVIII. İllere göre akciğer ve akciğer dışı tutulum ile erkek ve kadınlarda tüberküloz sayı, yüzde ve olgu hızları, 2006.

İller	Toplam olgu	Nüfus	TB Olgu hızı	Akciğer		Akciğer dışı		Erkek		Kadın	
			(yüzbinde)	sayı	yüzde	sayı	yüzde	sayı	yüzde	sayı	yüzde
ADANA	515	1.983.188	26,0	407	79,0	108	21,0	349	67,8	166	32,2
ADYAMAN	101	677.518	14,9	62	61,4	39	38,6	60	59,4	41	40,6
AFYON	82	828.201	9,9	50	61,0	32	39,0	43	52,4	39	47,6
AĞRI	71	571.243	12,4	48	67,6	23	32,4	46	64,8	25	35,2
AKSARAY	41	425.612	9,6	28	68,3	13	31,7	29	70,7	12	29,3
AMASYA	67	352.452	19,0	41	61,2	26	38,8	42	62,7	25	37,3
ANKARA	674	4.386.410	15,4	467	69,3	207	30,7	420	62,3	254	37,7
ANTALYA	316	2.070.663	15,3	227	71,8	89	28,2	198	62,7	118	37,3
ARDAHAN	15	119.172	12,6	12	80,0	3	20,0	7	46,7	8	53,3
ARTVİN	58	167.558	34,6	50	86,2	8	13,8	48	82,8	10	17,2
AYDIN	261	998.621	26,1	209	80,1	52	19,9	192	73,6	69	26,4
BALIKESİR	380	1.100.771	34,5	287	75,5	93	24,5	278	73,2	102	26,8
BARTIN	142	159.610	89,0	124	87,3	18	12,7	114	80,3	28	19,7
BATMAN	130	518.020	25,1	84	64,6	46	35,4	73	56,2	57	43,8
BAYBURT	12	85.455	14,0	6	50,0	6	50,0	7	58,3	5	41,7
BİLECİK	35	198.809	17,6	26	74,3	9	25,7	23	65,7	12	34,3
BİNGÖL	43	245.243	17,5	26	60,5	17	39,5	25	58,1	18	41,9
BİTLİS	40	413.446	9,7	23	57,5	17	42,5	17	42,5	23	57,5
BOLU	47	263.619	17,8	30	63,8	17	36,2	28	59,6	19	40,4
BURDUR	33	246.134	13,4	21	63,6	12	36,4	19	57,6	14	42,4
BURSA	822	2.413.971	34,1	550	66,9	272	33,1	549	66,8	273	33,2
ÇANAĞKALE	208	467.162	44,5	160	76,9	48	23,1	149	71,6	59	28,4
ÇANKIRI	35	273.089	12,8	27	77,1	8	22,9	21	60,0	14	40,0
ÇORUM	104	560.488	18,6	73	70,2	31	29,8	63	60,6	41	39,4
DENİZLİ	153	882.938	17,3	103	67,3	50	32,7	101	66,0	52	34,0
DİYARBAKIR	395	1.494.321	26,4	277	70,1	118	29,9	223	56,5	172	43,5
DÜZCE	119	329.321	36,1	90	75,6	29	24,4	77	64,7	42	35,3
EDİRNE	165	382.222	43,2	130	78,8	35	21,2	126	76,4	39	23,6
ELAZIĞ	142	595.307	23,9	92	64,8	50	35,2	75	52,8	67	47,2
ERZİNCAN	30	314.877	9,5	16	53,3	14	46,7	16	53,3	14	46,7
ERZURUM	158	958.875	16,5	95	60,1	63	39,9	90	57,0	68	43,0
ESKİŞEHİR	101	720.380	14,0	57	56,4	44	43,6	59	58,4	42	41,6
GAZİANTEP	342	1.426.816	24,0	219	64,0	123	36,0	190	55,6	152	44,4
GİRESUN	211	516.987	40,8	160	75,8	51	24,2	145	68,7	66	31,3
GÜMÜŞHANE	23	191.474	12,0	12	52,2	11	47,8	10	43,5	13	56,5
HAKKARİ	22	272.566	8,1	7	31,8	15	68,2	8	36,4	14	63,6
HATAY	185	1.300.602	14,2	138	74,6	47	25,4	110	59,5	75	40,5
İĞDIR	32	179.839	17,8	22	68,8	10	31,3	21	65,6	11	34,4
ISPARTA	50	547.525	9,1	24	48,0	26	52,0	27	54,0	23	46,0
İÇEL	397	1.856.070	21,4	312	78,6	85	21,4	261	65,7	136	34,3
İSTANBUL	6.590	11.622.258	56,7	4.768	72,4	1.822	27,6	4.219	64,0	2.371	36,0
İZMİR	1.052	3.709.260	28,4	775	73,7	277	26,3	712	67,7	340	32,3

Tablo XVIII. İllere göre akciğer ve akciğer dışı tutulum ile erkek ve kadınlarda tüberküloz sayısı, yüzde ve olgu hızları, 2006. (devamı)

İller	Toplam olgu	Nüfus	TB Olgu hızı	Akciğer		Akciğer dışı		Erkek		Kadın	
			(yüzbinde)	sayı	yüzde	sayı	yüzde	sayı	yüzde	sayı	yüzde
K.MARAŞ	127	1.034.727	12,3	89	70,1	38	29,9	79	62,2	48	37,8
KARABÜK	64	200.508	31,9	44	68,8	20	31,3	39	60,9	25	39,1
KARAMAN	33	252.377	13,1	16	48,5	17	51,5	14	42,4	19	57,6
KARS	56	287.106	19,5	36	64,3	20	35,7	33	58,9	23	41,1
KASTAMONU	65	322.759	20,1	51	78,5	14	21,5	43	66,2	22	33,8
KAYSERİ	205	1.096.088	18,7	123	60,0	82	40,0	120	58,5	85	41,5
KIRIKKALE	41	389.843	10,5	26	63,4	15	36,6	28	68,3	13	31,7
KIRKLARELİ	183	326.950	56,0	159	86,9	24	13,1	152	83,1	31	16,9
KİRŞEHİR	30	238.807	12,6	20	66,7	10	33,3	17	56,7	13	43,3
KİLİS	26	97.963	26,5	18	69,2	8	30,8	13	50,0	13	50,0
KOCAELİ	479	1.359.438	35,2	354	73,9	125	26,1	308	64,3	171	35,7
KONYA	290	2.412.104	12,0	172	59,3	118	40,7	166	57,2	124	42,8
KÜTAHYA	110	684.082	16,1	81	73,6	29	26,4	81	73,6	29	26,4
MALATYA	212	923.248	23,0	141	66,5	71	33,5	122	57,5	90	42,5
MANİSA	351	1.278.657	27,5	245	69,8	106	30,2	223	63,5	128	36,5
MARDİN	101	779.850	13,0	63	62,4	38	37,6	67	66,3	34	33,7
MUĞLA	115	793.785	14,5	79	68,7	36	31,3	84	73,0	31	27,0
MUŞ	72	488.997	14,7	47	65,3	25	34,7	46	63,9	26	36,1
NEVŞEHİR	38	310.344	12,2	31	81,6	7	18,4	24	63,2	14	36,8
NİĞDE	41	365.812	11,2	26	63,4	15	36,6	24	58,5	17	41,5
ORDU	293	890.781	32,9	219	74,7	74	25,3	218	74,4	75	25,6
OSMANIYE	123	492.097	25,0	100	81,3	23	18,7	83	67,5	40	32,5
RİZE	130	361.353	36,0	97	74,6	33	25,4	92	70,8	38	29,2
SAKARYA	394	774.192	50,9	310	78,7	84	21,3	261	66,2	133	33,8
SAMSUN	384	1.187.536	32,3	288	75,0	96	25,0	248	64,6	136	35,4
SİİRT	61	266.159	22,9	35	57,4	26	42,6	39	63,9	22	36,1
SİNOP	70	185.891	37,7	59	84,3	11	15,7	52	74,3	18	25,7
SİVAS	142	710.989	20,0	85	59,9	57	40,1	70	49,3	72	50,7
ŞANLIURFA	367	1.700.352	21,6	256	69,8	111	30,2	242	65,9	125	34,1
ŞİRNAK	112	403.607	27,7	96	85,7	16	14,3	50	44,6	62	55,4
TEKİRDAĞ	299	707.997	42,2	259	86,6	40	13,4	209	69,9	90	30,1
TOKAT	169	869.422	19,4	114	67,5	55	32,5	86	50,9	83	49,1
TRABZON	310	1.061.055	29,2	241	77,7	69	22,3	223	71,9	87	28,1
TUNCELİ	9	76.401	11,8	4	44,4	5	55,6	7	77,8	2	22,2
UŞAK	51	330.618	15,4	36	70,6	15	29,4	32	62,7	19	37,3
VAN	188	1.012.707	18,6	93	49,5	95	50,5	101	53,7	87	46,3
YALOVA	62	185.266	33,5	47	75,8	15	24,2	39	62,9	23	37,1
YOZGAT	61	727.394	8,4	38	62,3	23	37,7	31	50,8	30	49,2
ZONGULDAK	263	558.645	47,1	207	78,7	56	21,3	189	71,9	74	28,1
TOPLAM	20.526	72.974.000	28,1	14.740	71,8	5.786	28,2	13.225	64,4	7.301	35,6

Tablo XIX. İllere göre toplam akciğer tüberkülozu olgularında bakteriyolojik tetkikler, 2006

	Toplam AC olgu	Yayma yapılan	Yayma Yapılma oranı %	Yayma (+) olgu	Yayma (+) oranı %	Kültür yapılan	Kültür Yapılma oranı %	Kültür (+) olgu	Kültür (+) oranı %	Toplam AC İDT Yapılan Olgu
ADANA	407	352	86,5	288	70,8	96	23,6	63	15,5	8
ADİYAMAN	62	42	67,7	34	54,8	12	19,4	7	11,3	4
AFYON	50	35	70,0	25	50,0	7	14,0	6	12,0	2
AĞRI	48	27	56,3	26	54,2	5	10,4	5	10,4	3
AKSARAY	28	23	82,1	13	46,4	6	21,4	4	14,3	3
AMASYA	41	25	61,0	14	34,1	21	51,2	11	26,8	7
ANKARA	467	427	91,4	288	61,7	446	95,5	367	78,6	329
ANTALYA	227	187	82,4	131	57,7	194	85,5	132	58,1	106
ARDAHAN	12	12	100,0	8	66,7	0	0,0	0	0,0	0
ARTVİN	50	38	76,0	21	42,0	11	22,0	10	20,0	1
AYDIN	209	202	96,7	146	69,9	166	79,4	102	48,8	67
BALIKESİR	287	251	87,5	177	61,7	33	11,5	27	9,4	18
BARTIN	124	100	80,6	43	34,7	65	52,4	54	43,5	10
BATMAN	84	64	76,2	24	28,6	2	2,4	2	2,4	2
BAYBURT	6	0	0,0	0	0,0	0	0,0	0	0,0	0
BİLECİK	26	22	84,6	13	50,0	19	73,1	15	57,7	1
BİNGÖL	26	19	73,1	15	57,7	0	0,0	0	0,0	0
BİTLİS	23	9	39,1	6	26,1	3	13,0	2	8,7	1
BOLU	30	25	83,3	23	76,7	16	53,3	16	53,3	13
BURDUR	21	15	71,4	11	52,4	3	14,3	1	4,8	1
BURSA	550	461	83,8	354	64,4	353	64,2	310	56,4	151
ÇANAĞKALE	160	123	76,9	61	38,1	66	41,3	56	35,0	47
ÇANKIRI	27	21	77,8	10	37,0	14	51,9	10	37,0	7
ÇORUM	73	65	89,0	30	41,1	58	79,5	26	35,6	8
DENİZLİ	103	84	81,6	53	51,5	85	82,5	68	66,0	41
DİYARBAKIR	277	201	72,6	167	60,3	92	33,2	75	27,1	9
DÜZCE	90	86	95,6	75	83,3	46	51,1	34	37,8	18
EDİRNE	130	111	85,4	83	63,8	94	72,3	50	38,5	42
ELAZIĞ	92	59	64,1	49	53,3	51	55,4	38	41,3	28
ERZİNCAN	16	14	87,5	9	56,3	7	43,8	6	37,5	4
ERZURUM	95	66	69,5	37	38,9	62	65,3	35	36,8	4
ESKİŞEHİR	57	48	84,2	31	54,4	52	91,2	48	84,2	8
GAZİANTEP	219	179	81,7	147	67,1	12	5,5	10	4,6	9
GİRESUN	160	107	66,9	93	58,1	40	25,0	31	19,4	23
GÜMÜŞHANE	12	11	91,7	10	83,3	7	58,3	6	50,0	3
HAKKARİ	7	2	28,6	2	28,6	0	0,0	0	0,0	0
HATAY	138	118	85,5	97	70,3	27	19,6	17	12,3	10
İĞDIR	22	19	86,4	13	59,1	3	13,6	2	9,1	1
ISPARTA	24	18	75,0	12	50,0	13	54,2	9	37,5	4
İÇEL	312	283	90,7	236	75,6	124	39,7	101	32,4	27
İSTANBUL	4.768	4.303	90,2	3.267	68,5	2.972	62,3	2.506	52,6	2.184
İZMİR	775	677	87,4	491	63,4	577	74,5	503	64,9	339
K.MARAŞ	89	60	67,4	50	56,2	9	10,1	5	5,6	3
KARABÜK	44	41	93,2	34	77,3	12	27,3	12	27,3	11

Tablo XIX. İllere göre toplam akciğer tüberkülozu olgularında bakteriyolojik tetkikler, 2006 (devamı)

	Toplam AC olgu	Yayma yapılan	Yayma Yapılma oranı %	Yayma (+) olgu	Yayma (+) oranı %	Kültür yapılan	Kültür Yapılma oranı %	Kültür (+) olgu	Kültür (+) oranı %	Toplam AC İDT Yapılan Olgu
KARAMAN	16	13	81,3	12	75,0	14	87,5	10	62,5	10
KARS	36	26	72,2	13	36,1	5	13,9	4	11,1	2
KASTAMONU	51	45	88,2	28	54,9	40	78,4	30	58,8	26
KAYSERİ	123	83	67,5	58	47,2	82	66,7	60	48,8	44
KIRIKKALE	26	25	96,2	21	80,8	22	84,6	16	61,5	16
KIRKLARELİ	159	140	88,1	88	55,3	80	50,3	60	37,7	39
KIRŞEHİR	20	17	85,0	11	55,0	16	80,0	10	50,0	9
KİLİS	18	13	72,2	8	44,4	1	5,6	1	5,6	0
KOCAELİ	354	327	92,4	252	71,2	313	88,4	259	73,2	243
KONYA	172	146	84,9	119	69,2	89	51,7	76	44,2	70
KÜTAHYA	81	59	72,8	48	59,3	46	56,8	40	49,4	5
MALATYA	141	116	82,3	98	69,5	71	50,4	59	41,8	44
MANİSA	245	223	91,0	183	74,7	178	72,7	142	58,0	73
MARDİN	63	49	77,8	39	61,9	4	6,3	4	6,3	2
MUĞLA	79	71	89,9	66	83,5	48	60,8	41	51,9	29
MUŞ	47	34	72,3	23	48,9	4	8,5	4	8,5	2
NEVŞEHİR	31	24	77,4	11	35,5	25	80,6	17	54,8	13
NİĞDE	26	21	80,8	19	73,1	16	61,5	11	42,3	11
ORDU	219	144	65,8	97	44,3	71	32,4	58	26,5	31
OSMANİYE	100	87	87,0	56	56,0	6	6,0	5	5,0	3
RİZE	97	74	76,3	47	48,5	40	41,2	34	35,1	28
SAKARYA	310	244	78,7	176	56,8	172	55,5	138	44,5	113
SAMSUN	288	237	82,3	179	62,2	218	75,7	176	61,1	129
SİİRT	35	17	48,6	10	28,6	0	0,0	0	0,0	0
SİNOP	59	45	76,3	33	55,9	19	32,2	15	25,4	6
SİVAS	85	49	57,6	39	45,9	59	69,4	40	47,1	21
ŞANLIURFA	256	196	76,6	142	55,5	18	7,0	15	5,9	8
ŞİRNAK	96	21	21,9	7	7,3	2	2,1	2	2,1	2
TEKİRDAĞ	259	223	86,1	91	35,1	217	83,8	137	52,9	11
TOKAT	114	74	64,9	57	50,0	7	6,1	6	5,3	3
TRABZON	241	208	86,3	144	59,8	156	64,7	130	53,9	98
TUNCELİ	4	1	25,0	0	0,0	1	25,0	1	25,0	0
UŞAK	36	31	86,1	23	63,9	21	58,3	11	30,6	8
VAN	93	54	58,1	27	29,0	41	44,1	35	37,6	14
YALOVA	47	44	93,6	32	68,1	39	83,0	35	74,5	28
YOZGAT	38	33	86,8	27	71,1	26	68,4	24	63,2	21
ZONGULDAK	207	184	88,9	131	63,3	163	78,7	131	63,3	61
TOPLAM	14.740	12.430	84,3	9.132	62,0	8.211	55,7	6.619	44,9	4.780

Tablodaki bütün yüzdelerin hesabında, akciğer TB olgularının o ildeki toplam sayısı payda olarak alınmıştır.

Tablo XX. İllere göre nüfus, toplam hasta sayısı, olgu hızı ve olgu hızına göre illerin sıralaması, 2005 ve 2006.

İller	Nüfus		Toplam Olgu sayısı		Toplam Olgu Hızı		Olgu hızına göre sıralama	
	2005	2006	2005	2006	2005	2006	2005	2006
ADANA	1.959.777	1.983.188	547	515	27,9	26,0	25	28
ADİYAMAN	668.021	677.518	132	101	19,8	14,9	42	55
AFYON	825.903	828.201	88	82	10,7	9,9	73	75
AĞRI	563.755	571.243	104	71	18,4	12,4	46	67
AKSARAY	420.432	425.612	58	41	13,8	9,6	64	77
AMASYA	355.114	352.452	85	67	23,9	19,0	34	41
ANKARA	4.319.167	4.386.410	683	674	15,8	15,4	58	52
ANTALYA	2.006.765	2.070.663	325	316	16,2	15,3	56	54
ARDAHAN	121.616	119.172	11	15	9,0	12,6	79	66
ARTVİN	172.241	167.558	34	58	19,7	34,6	43	14
AYDIN	990.467	998.621	289	261	29,2	26,1	22	27
BALIKESİR	1.097.073	1.100.771	394	380	35,9	34,5	13	15
BARTIN	164.323	159.610	84	142	51,1	89,0	2	1
BATMAN	506.983	518.020	137	130	27,0	25,1	28	29
BAYBURT	87.745	85.455	10	12	11,4	14,0	70	60
BİLECİK	198.128	198.809	40	35	20,2	17,6	41	47
BİNGÖL	247.022	245.243	60	43	24,3	17,5	33	48
BİTLİS	409.145	413.446	42	40	10,3	9,7	74	76
BOLU	265.139	263.619	33	47	12,4	17,8	68	46
BURDUR	248.319	246.134	36	33	14,5	13,4	63	61
BURSA	2.361.934	2.413.971	862	822	36,5	34,1	12	16
ÇANAKKALE	467.120	467.162	175	208	37,5	44,5	9	6
ÇANKIRI	272.793	273.089	33	35	12,1	12,8	69	64
ÇORUM	567.757	560.488	129	104	22,7	18,6	38	43
DENİZLİ	877.486	882.938	163	153	18,6	17,3	44	49
DİYARBAKIR	1.470.918	1.494.321	424	395	28,8	26,4	24	26
DÜZCE	326.767	329.321	130	119	39,8	36,1	7	11
EDİRNE	386.328	382.222	185	165	47,9	43,2	4	7
ELAZIĞ	590.977	595.307	201	142	34,0	23,9	16	32
ERZİNCAN	315.491	314.877	35	30	11,1	9,5	72	78
ERZURUM	955.615	958.875	156	158	16,3	16,5	55	50
ESKİŞEHİR	718.261	720.380	121	101	16,8	14,0	52	59
GAZİANTEP	1.401.501	1.426.816	354	342	25,3	24,0	29	31
GİRESUN	518.668	516.987	165	211	31,8	40,8	19	9
GÜMÜŞHANE	190.780	191.474	29	23	15,2	12,0	60	71
HAKKARİ	266.061	272.566	23	22	8,6	8,1	80	81
HATAY	1.292.869	1.300.602	216	185	16,7	14,2	53	58
İĞDIR	177.888	179.839	27	32	15,2	17,8	61	45
ISPARTA	541.635	547.525	49	50	9,0	9,1	78	79
İÇEL	1.819.310	1.856.070	430	397	23,6	21,4	36	36
İSTANBUL	11.331.964	11.622.258	6.336	6.590	55,9	56,7	1	2
İZMİR	3.648.984	3.709.260	1.058	1.052	29,0	28,4	23	22

Tablo XX. İllere göre nüfus, toplam hasta sayısı, olgu hızı ve olgu hızına göre illerin sıralaması, 2005 ve 2006. (devamı)

İller	Nüfus		Toplam Olgu sayısı		Toplam Olgu Hızı		Olgu hızına göre sıralama	
	2005	2006	2005	2006	2005	2006	2005	2006
K.MARAŞ	1.029.499	1.034.727	140	127	13,6	12,3	65	68
KARABÜK	205.257	200.508	76	64	37,0	31,9	10	20
KARAMAN	250.863	252.377	34	33	13,6	13,1	66	62
KARS	294.409	287.106	52	56	17,7	19,5	49	39
KASTAMONU	332.856	322.759	62	65	18,6	20,1	45	37
KAYSERİ	1.090.290	1.096.088	175	205	16,1	18,7	57	42
KIRIKKALE	388.966	389.843	38	41	9,8	10,5	76	74
KIRKLARELİ	327.488	326.950	160	183	48,9	56,0	3	3
KİRŞEHİR	241.689	238.807	22	30	9,1	12,6	77	65
KİLİS	101.169	97.963	33	26	32,6	26,5	18	25
KOCAELİ	1.331.870	1.359.438	434	479	32,6	35,2	17	13
KONYA	2.372.929	2.412.104	321	290	13,5	12,0	67	70
KÜTAHYA	679.543	684.082	125	110	18,4	16,1	47	51
MALATYA	910.978	923.248	267	212	29,3	23,0	21	33
MANİSA	1.276.208	1.278.657	355	351	27,8	27,5	26	24
MARDİN	766.504	779.850	133	101	17,4	13,0	51	63
MUĞLA	779.758	793.785	137	115	17,6	14,5	50	57
MUŞ	482.781	488.997	72	72	14,9	14,7	62	56
NEVŞEHİR	310.507	310.344	35	38	11,3	12,2	71	69
NİĞDE	362.788	365.812	65	41	17,9	11,2	48	73
ORDU	890.916	890.781	306	293	34,3	32,9	15	18
OSMANİYE	486.262	492.097	121	123	24,9	25,0	31	30
RİZE	362.492	361.353	133	130	36,7	36,0	11	12
SAKARYA	771.433	774.192	364	394	47,2	50,9	5	4
SAMSUN	1.192.501	1.187.536	414	384	34,7	32,3	14	19
SİİRT	265.904	266.159	65	61	24,4	22,9	32	34
SİNOP	193.446	185.891	58	70	30,0	37,7	20	10
SİVAS	719.781	710.989	160	142	22,2	20,0	39	38
ŞANLIURFA	1.653.712	1.700.352	384	367	23,2	21,6	37	35
ŞIRNAK	394.511	403.607	108	112	27,4	27,7	27	23
TEKİRDAĞ	692.792	707.997	275	299	39,7	42,2	8	8
TOKAT	862.375	869.422	182	169	21,1	19,4	40	40
TRABZON	1.045.844	1.061.055	248	310	23,7	29,2	35	21
TUNCELİ	79.175	76.401	8	9	10,1	11,8	75	72
UŞAK	329.327	330.618	52	51	15,8	15,4	59	53
VAN	988.260	1.012.707	162	188	16,4	18,6	54	44
YALOVA	182.298	185.266	76	62	41,7	33,5	6	17
YOZGAT	719.660	727.394	48	61	6,7	8,4	81	80
ZONGULDAK	569.717	558.645	142	263	24,9	47,1	30	5
TOPLAM	72.065.000	72.974.000	20.535	20.526	28,5	28,1		

Tablo XXI. Bütün TB hastalarının illere göre yaş gruplarına dağılımı, 2006

İLLER	Toplam olgu	0-4		5-14		15-24		25-44		45-64		65+	
		Sayı	Yüzde	Sayı	Yüzde	Sayı	Yüzde	Sayı	Yüzde	Sayı	Yüzde	Sayı	Yüzde
ADANA	515	5	1,0	13	2,5	127	24,7	204	39,6	131	25,4	35	6,8
ADYAMAN	101	1	1,0	3	3,0	32	31,7	32	31,7	23	22,8	10	9,9
AFYON	82	4	4,9	3	3,7	9	11,0	24	29,3	21	25,6	21	25,6
AĞRI	71	0	0,0	7	9,9	26	36,6	21	29,6	13	18,3	4	5,6
AKSARAY	41	0	0,0	7	17,1	9	22,0	12	29,3	10	24,4	3	7,3
AMASYA	67	0	0,0	4	6,0	7	10,4	23	34,3	24	35,8	9	13,4
ANKARA	674	8	1,2	31	4,6	101	15,0	250	37,1	182	27,0	102	15,1
ANTALYA	316	3	0,9	5	1,6	66	20,9	123	38,9	93	29,4	26	8,2
ARDAHAN	15	0	0,0	0	0,0	1	6,7	11	73,3	2	13,3	1	6,7
ARTVİN	58	0	0,0	0	0,0	14	24,1	16	27,6	19	32,8	9	15,5
AYDIN	261	4	1,5	3	1,1	30	11,5	81	31,0	95	36,4	48	18,4
BALIKESİR	380	1	0,3	6	1,6	58	15,3	128	33,7	111	29,2	76	20,0
BARTIN	142	7	4,9	6	4,2	10	7,0	29	20,4	37	26,1	53	37,3
BATMAN	130	2	1,5	15	11,5	58	44,6	34	26,2	12	9,2	9	6,9
BAYBURT	12	0	0,0	0	0,0	3	25,0	3	25,0	2	16,7	4	33,3
BİLECİK	35	0	0,0	1	2,9	7	20,0	10	28,6	10	28,6	7	20,0
BİNGÖL	43	1	2,3	4	9,3	11	25,6	16	37,2	8	18,6	3	7,0
BİTLİS	40	2	5,0	7	17,5	7	17,5	12	30,0	9	22,5	3	7,5
BOLU	47	1	2,1	1	2,1	5	10,6	18	38,3	14	29,8	8	17,0
BURDUR	33	0	0,0	1	3,0	9	27,3	9	27,3	8	24,2	6	18,2
BURSA	822	4	0,5	17	2,1	160	19,5	324	39,4	220	26,8	97	11,8
ÇANAĞKALE	208	1	0,5	4	1,9	26	12,5	66	31,7	70	33,7	41	19,7
ÇANKIRI	35	1	2,9	2	5,7	8	22,9	9	25,7	9	25,7	6	17,1
ÇORUM	104	2	1,9	5	4,8	17	16,3	31	29,8	32	30,8	17	16,3
DENİZLİ	153	2	1,3	4	2,6	23	15,0	56	36,6	48	31,4	20	13,1
DİYARBAKIR	395	16	4,1	44	11,1	96	24,3	147	37,2	71	18,0	21	5,3
DÜZCE	119	1	0,8	1	0,8	16	13,4	48	40,3	33	27,7	20	16,8
EDİRNE	165	2	1,2	2	1,2	22	13,3	56	33,9	63	38,2	20	12,1
ELAZIĞ	142	6	4,2	6	4,2	39	27,5	49	34,5	31	21,8	11	7,7
ERZİNCAN	30	0	0,0	2	6,7	5	16,7	7	23,3	11	36,7	5	16,7
ERZURUM	158	3	1,9	5	3,2	32	20,3	53	33,5	42	26,6	23	14,6
ESKİŞEHİR	101	2	2,0	6	5,9	14	13,9	26	25,7	34	33,7	19	18,8
GAZİANTEP	342	7	2,0	19	5,6	68	19,9	132	38,6	88	25,7	28	8,2
GİRESUN	211	0	0,0	2	0,9	44	20,9	69	32,7	62	29,4	34	16,1
GÜMÜŞHANE	23	0	0,0	0	0,0	5	21,7	8	34,8	7	30,4	3	13,0
HAKKARİ	22	1	4,5	6	27,3	5	22,7	6	27,3	3	13,6	1	4,5
HATAY	185	1	0,5	6	3,2	38	20,5	81	43,8	35	18,9	24	13,0
İĞDIR	32	1	3,1	2	6,3	9	28,1	11	34,4	8	25,0	1	3,1
İSPARTA	50	1	2,0	1	2,0	8	16,0	14	28,0	13	26,0	13	26,0
İÇEL	397	1	0,3	17	4,3	98	24,7	160	40,3	83	20,9	38	9,6
İSTANBUL	6.590	52	0,8	235	3,6	2.101	31,9	2.640	40,1	1.226	18,6	336	5,1
İZMİR	1.052	19	1,8	35	3,3	174	16,5	425	40,4	272	25,9	127	12,1

Tablo XXI. Bütün TB hastalarının illere göre yaş gruplarına dağılımı, 2006 (devamı)

İLLER	Toplam olgu	0-4		5-14		15-24		25-44		45-64		65+	
		Sayı	Yüzde	Sayı	Yüzde	Sayı	Yüzde	Sayı	Yüzde	Sayı	Yüzde	Sayı	Yüzde
K.MARAŞ	127	2	1,6	2	1,6	24	18,9	57	44,9	33	26,0	9	7,1
KARABÜK	64	1	1,6	0	0,0	10	15,6	22	34,4	18	28,1	13	20,3
KARAMAN	33	0	0,0	1	3,0	2	6,1	11	33,3	11	33,3	8	24,2
KARS	56	2	3,6	0	0,0	11	19,6	26	46,4	14	25,0	3	5,4
KASTAMONU	65	3	4,6	1	1,5	14	21,5	18	27,7	20	30,8	9	13,8
KAYSERİ	205	12	5,9	28	13,7	27	13,2	61	29,8	49	23,9	28	13,7
KIRIKKALE	41	0	0,0	0	0,0	4	9,8	19	46,3	14	34,1	4	9,8
KIRKLARELİ	183	1	0,5	7	3,8	26	14,2	61	33,3	60	32,8	28	15,3
KİRŞEHİR	30	0	0,0	0	0,0	3	10,0	12	40,0	8	26,7	7	23,3
KİLİS	26	0	0,0	0	0,0	4	15,4	6	23,1	9	34,6	7	26,9
KOCAELİ	479	4	0,8	9	1,9	112	23,4	214	44,7	105	21,9	35	7,3
KONYA	290	8	2,8	9	3,1	72	24,8	84	29,0	70	24,1	47	16,2
KÜTAHYA	110	0	0,0	3	2,7	17	15,5	36	32,7	30	27,3	24	21,8
MALATYA	212	3	1,4	15	7,1	60	28,3	74	34,9	43	20,3	17	8,0
MANİSA	351	3	0,9	10	2,8	58	16,5	115	32,8	114	32,5	51	14,5
MARDİN	101	1	1,0	7	6,9	34	33,7	35	34,7	18	17,8	6	5,9
MUĞLA	115	6	5,2	0	0,0	9	7,8	50	43,5	35	30,4	15	13,0
MUŞ	72	2	2,8	8	11,1	27	37,5	21	29,2	14	19,4	0	0,0
NEVŞEHİR	38	2	5,3	4	10,5	1	2,6	13	34,2	12	31,6	6	15,8
NİĞDE	41	3	7,3	4	9,8	6	14,6	6	14,6	8	19,5	14	34,1
ORDU	293	1	0,3	11	3,8	50	17,1	116	39,6	83	28,3	32	10,9
OSMANİYE	123	1	0,8	1	0,8	26	21,1	42	34,1	41	33,3	12	9,8
RİZE	130	3	2,3	17	13,1	15	11,5	49	37,7	34	26,2	12	9,2
SAKARYA	394	4	1,0	10	2,5	92	23,4	128	32,5	122	31,0	38	9,6
SAMSUN	384	6	1,6	20	5,2	65	16,9	148	38,5	92	24,0	53	13,8
SİİRT	61	1	1,6	8	13,1	17	27,9	26	42,6	5	8,2	4	6,6
SİNOP	70	0	0,0	0	0,0	10	14,3	22	31,4	22	31,4	16	22,9
SİVAS	142	3	2,1	15	10,6	26	18,3	47	33,1	29	20,4	22	15,5
ŞANLIURFA	367	10	2,7	35	9,5	131	35,7	124	33,8	56	15,3	11	3,0
ŞIRNAK	112	3	2,7	28	25,0	30	26,8	34	30,4	14	12,5	3	2,7
TEKİRDAĞ	299	0	0,0	13	4,3	51	17,1	136	45,5	73	24,4	26	8,7
TOKAT	169	3	1,8	3	1,8	36	21,3	57	33,7	44	26,0	26	15,4
TRABZON	310	2	0,6	4	1,3	61	19,7	117	37,7	73	23,5	53	17,1
TUNCELİ	9	0	0,0	0	0,0	2	22,2	5	55,6	2	22,2	0	0,0
UŞAK	51	1	2,0	0	0,0	11	21,6	17	33,3	16	31,4	6	11,8
VAN	188	20	10,6	41	21,8	44	23,4	51	27,1	22	11,7	10	5,3
YALOVA	62	0	0,0	4	6,5	13	21,0	23	37,1	14	22,6	8	12,9
YOZGAT	61	1	1,6	5	8,2	9	14,8	23	37,7	18	29,5	5	8,2
ZONGULDAK	263	0	0,0	10	3,8	57	21,7	81	30,8	56	21,3	59	22,4
TOPLAM	20.526	274	1,3	871	4,2	4.865	23,7	7.661	37,3	4.786	23,3	2.069	10,1

Bu sayfa boş bırakılmıştır.

TEDAVİ SONUÇLARI

2005 yılı hastalarının tedavi sonuçları TUTSA'daki kayıtlardan hastaların isimleri ve bazı hastalık özelliklerinin olduğu listeler hazırlanarak bütün dispanserlerden toplandı. "TB değil" olarak belirtilen hastalar, her bir grup için 2005 hasta toplamlarından çıkartıldı ve kalan sayı kohort olarak alındı.

Tedavi sonuçları için kullanılan tanımlar raporun sonundaki "tanımlar ve veri standartları" bölümünde açıklanmıştır.

Her bir il için ve toplu tablo oluştururken tedavi sonuçları için gruplar yapıldı. "Tedaviyi terk", "tedavi sonucu bilinmeyen" hastalara başka bir dispanserde kaydı ve tedavi sonucu kaydı bulunmayan "nakil giden" olgular eklendi; bu üç grubun tümü "tedaviyi terk" olarak kabul edilebilir. "Tedavi başarısızlığı" ve tedavinin 12. ayında hala "tedavisi devam eden" hastalar da birlikte gruplandırıldı.

Tablo XXIIa. Yeni olgularda tedavi sonuçları, 2005 hastaları.

	Yayma (+) akciğer		Akciğer		Akciğer-dışı		Tüm yeni olgular	
	Sayı	Yüzde	Sayı	Yüzde	Sayı	Yüzde	Sayı	Yüzde
KAYDEDİLEN	7.450		13.394		5.359		18.753	
TB değil	23		190		115		305	
TOPLAM TB	7.427		13.204		5.244		18.448	
Kür	3.359	45,2						
Tedaviyi tamamlama	3.294	44,4						
Tedavi başarısı	6.653	89,6	11.699	88,6	4.711	89,8	16.410	89,0
Tedaviyi terk	351	4,7	680	5,1	215	4,1	895	4,9
Tedavi başarısızlığı	36	0,5	41	0,3	0	0	41	0,2
Nakil giden	70	0,9	154	1,2	58	1,1	212	1,1
Ölüm	174	2,3	347	2,6	113	2,2	460	2,5
Tedavisi devam eden	123	1,7	241	1,8	139	2,7	380	2,1
Tedavi sonucu bilinmeyen	20	0,3	42	0,3	8	0,2	50	0,3

Tablo XXIIb. Tedavi görmüş olgularda tedavi sonuçları, 2005 hastaları.

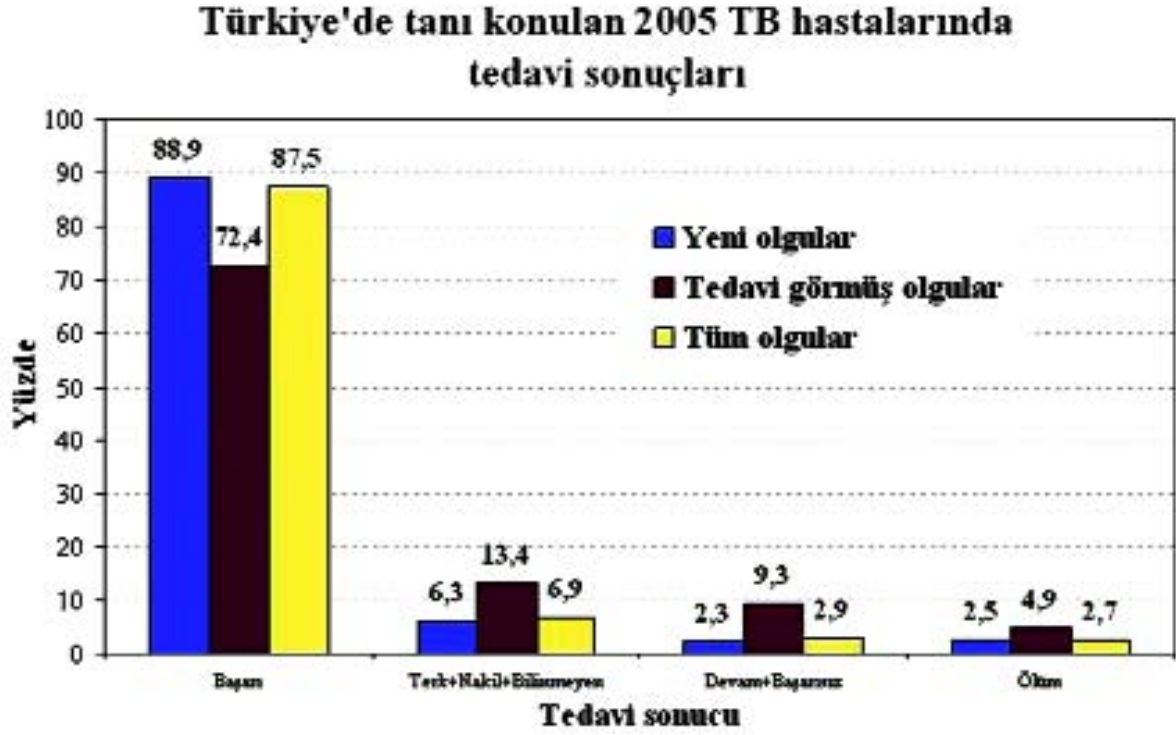
	Yayma (+) akciğer		Akciğer		Akciğer-dışı		Tüm tedavi görmüş olgular	
	Sayı	Yüzde	Sayı	Yüzde	Sayı	Yüzde	Sayı	Yüzde
KAYDEDİLEN	1.055		1.593		189		1.782	
TB değil	7		27		6		33	
TOPLAM TB	1.048		1.566		183		1.749	
Kür	380	36,3						
Tedaviyi tamamlama	357	34,1						
Tedavi başarısı	737	70,3	1.118	71,4	149	81,4	1.267	72,4
Tedaviyi terk	120	11,5	188	12,0	13	7,1	201	11,5
Tedavi başarısızlığı	34	3,2	35	2,2	0	0	35	2,0
Nakil giden	17	1,6	26	1,7	1	0,5	27	1,5
Ölüm	53	5,1	81	5,2	5	2,7	86	4,9
Tedavisi devam eden	87	8,3	113	7,2	14	7,7	127	7,3
Tedavi sonucu bilinmeyen	0	0	5	0,3	1	0,5	6	0,3

Tablo XXIIc. Tüm olgularda tedavi sonuçları, 2005 hastaları.

	Yayma (+) akciğer		Akciğer		Akciğer-dışı		Tüm olgular	
	Sayı	Yüzde	Sayı	Yüzde	Sayı	Yüzde	Sayı	Yüzde
KAYDEDİLEN	8.505		14.987		5.548		20.535	
TB değil	30		217		121		338	
TOPLAM TB	8.475		14.770		5.427		20.197	
Kür	3.739	44,1						
Tedaviyi tamamlama	3.651	43,1						
Tedavi başarısı	7.390	87,2	12.817	86,8	4.860	89,6	17.677	87,5
Tedaviyi terk	471	5,6	868	5,9	228	4,2	1.096	5,4
Tedavi başarısızlığı	70	0,8	76	0,5	0	0	76	0,4
Nakil giden	87	1,0	180	1,2	59	1,1	239	1,2
Ölüm	227	2,7	428	2,9	118	2,2	546	2,7
Tedavisi devam eden	210	2,5	354	2,4	153	2,8	507	2,5
Tedavi sonucu bilinmeyen	0	0	47	0,3	9	0,2	56	0,3

Tablo XXIII. Tedavi sonuçlarının gruplanmış sunumu, 2005 kohortu.

	Yeni olgular		Tedavi görmüş olgular		Tüm olgular	
	Sayı	Yüzde	Sayı	Yüzde	Sayı	Yüzde
Başarı	16.410	88,9	1.267	72,4	17.677	87,5
Terk+nakil+bilinmeyen	1.157	6,3	234	13,4	1.391	6,9
Devam + başarısız	421	2,3	162	9,3	583	2,9
Ölüm	460	2,5	86	4,9	546	2,7



Şekil 11. Türkiye'de dispanserlere 2005 yılında kayda alınan TB hastalarının tedavi sonuçları.

Tablo XXIV. Yayma (+) AC TB hastalarında illere göre tedavi sonuçları, 2005 yılı kohortu

İLLER	Yayma (+) olgu	Kür		Tedavi Başarısı*		Tedavi Terk, Nakil, Bilinmiyor		Halen Tedavide, Tedavi Başarısız		Ölüm	
		Sayı	Yüzde	Sayı	Yüzde	Sayı	Yüzde	Sayı	Yüzde	Sayı	Yüzde
ADANA	256	88	34.4	235	91.8	8	3.1	8	3.1	5	2.0
ADİYAMAN	40	1	2.5	36	90.0	3	7.5	1	2.5	0	0.0
AFYON	27	1	3.7	24	88.9	1	3.7	1	3.7	1	3.7
AĞRI	22	1	4.5	7	31.8	12	54.5	3	13.6	0	0.0
AKSARAY	15	10	66.7	14	93.3	0	0.0	0	0.0	1	6.7
AMASYA	21	4	19.0	16	76.2	1	4.8	1	4.8	3	14.3
ANKARA	307	231	75.2	280	91.2	15	4.9	4	1.3	8	2.6
ANTALYA	167	69	41.3	141	84.4	13	7.8	5	3.0	8	4.8
ARDAHAN	2	2	100.0	2	100.0	0	0.0	0	0.0	0	0.0
ARTVİN	11	6	54.5	11	100.0	0	0.0	0	0.0	0	0.0
AYDIN	132	101	76.5	114	86.4	5	3.8	10	7.6	3	2.3
BALIKESİR	184	28	15.2	171	92.9	0	0.0	10	5.4	3	1.6
BARTIN	29	21	72.4	21	72.4	4	13.8	2	6.9	2	6.9
BATMAN	38	0	0.0	34	89.5	2	5.3	1	2.6	1	2.6
BAYBURT	1	0	0.0	0	0.0	0	0.0	0	0.0	1	100.0
BİLECİK	14	12	85.7	12	85.7	1	7.1	0	0.0	1	7.1
BİNGÖL	22	13	59.1	18	81.8	2	9.1	0	0.0	2	9.1
BİTLİS	15	0	0.0	10	66.7	3	20.0	2	13.3	0	0.0
BOLU	16	10	62.5	15	93.8	1	6.3	0	0.0	0	0.0
BURDUR	10	5	50.0	8	80.0	1	10.0	0	0.0	1	10.0
BURSA	294	108	36.7	265	90.1	14	4.8	10	3.4	5	1.7
ÇANAKKALE	66	25	37.9	57	86.4	3	4.5	2	3.0	4	6.1
ÇANKIRI	10	5	50.0	8	80.0	0	0.0	1	10.0	1	10.0
ÇORUM	33	30	90.9	30	90.9	1	3.0	0	0.0	2	6.1
DENİZLİ	65	56	86.2	63	96.9	0	0.0	1	1.5	1	1.5
DİYARBAKIR	140	31	22.1	118	84.3	13	9.3	8	5.7	1	0.7
DÜZCE	83	67	80.7	78	94.0	2	2.4	0	0.0	3	3.6
EDİRNE	78	60	76.9	70	89.7	1	1.3	4	5.1	3	3.8
ELAZIĞ	53	1	1.9	44	83.0	7	13.2	1	1.9	1	1.9
ERZİNCAN	13	0	0.0	9	69.2	3	23.1	0	0.0	1	7.7
ERZURUM	22	11	50.0	16	72.7	4	18.2	0	0.0	2	9.1
ESKİŞEHİR	48	31	64.6	46	95.8	0	0.0	0	0.0	2	4.2
GAZİANTEP	111	66	59.5	88	79.3	6	5.4	12	10.8	5	4.5
GİRESUN	70	5	7.1	56	80.0	10	14.3	1	1.4	3	4.3
GÜMÜŞHANE	11	1	9.1	10	90.9	0	0.0	0	0.0	1	9.1
HAKKARİ	7	0	0.0	4	57.1	3	42.9	0	0.0	0	0.0
HATAY	116	42	36.2	99	85.3	5	4.3	6	5.2	6	5.2
İĞDIR	12	0	0.0	10	83.3	2	16.7	0	0.0	0	0.0
ISPARTA	18	9	50.0	18	100.0	0	0.0	0	0.0	0	0.0
İÇEL	174	90	51.7	150	86.2	7	4.0	12	6.9	5	2.9
İSTANBUL	2.864	1.282	44.8	2.503	87.4	262	9.1	59	2.1	40	1.4
İZMİR	496	291	58.7	410	82.7	51	10.3	12	2.4	23	4.6

Tablo XXIV. Yayma (+) AC TB hastalarında illere göre tedavi sonuçları, 2005 yılı kohortu (devamı)

İLLER	Yayma (+) olgu	Kür		Tedavi Başarısı*		Tedavi Terk, Nakil, Bilinmiyor		Halen Tedavide, Tedavi Başarısız		Ölüm	
		Sayı	Yüzde	Sayı	Yüzde	Sayı	Yüzde	Sayı	Yüzde	Sayı	Yüzde
K.MARAŞ	54	18	33.3	48	88.9	2	3.7	1	1.9	3	5.6
KARABÜK	28	5	17.9	26	92.9	1	3.6	0	0.0	1	3.6
KARAMAN	21	14	66.7	14	66.7	2	9.5	4	19.0	1	4.8
KARS	17	0	0.0	16	94.1	1	5.9	0	0.0	0	0.0
KASTAMONU	25	0	0.0	21	84.0	2	8.0	1	4.0	1	4.0
KAYSERİ	71	23	32.4	65	91.5	1	1.4	2	2.8	3	4.2
KIRIKKALE	27	24	88.9	26	96.3	1	3.7	0	0.0	0	0.0
KIRKLARELİ	64	30	46.9	57	89.1	3	4.7	2	3.1	2	3.1
KIRŞEHİR	9	7	77.8	9	100.0	0	0.0	0	0.0	0	0.0
KİLİS	9	5	55.6	7	77.8	1	11.1	0	0.0	1	11.1
KOCAELİ	222	55	24.8	201	90.5	9	4.1	4	1.8	8	3.6
KONYA	137	55	40.1	122	89.1	4	2.9	7	5.1	4	2.9
KÜTAHYA	48	22	45.8	40	83.3	2	4.2	0	0.0	6	12.5
MALATYA	114	64	56.1	100	87.7	4	3.5	3	2.6	7	6.1
MANİSA	163	101	62.0	144	88.3	5	3.1	7	4.3	7	4.3
MARDİN	35	13	37.1	33	94.3	1	2.9	0	0.0	1	2.9
MUĞLA	75	54	72.0	71	94.7	2	2.7	1	1.3	1	1.3
MUŞ	20	0	0.0	16	80.0	1	5.0	2	10.0	1	5.0
NEVŞEHİR	15	13	86.7	15	100.0	0	0.0	0	0.0	0	0.0
NİĞDE	32	28	87.5	30	93.8	0	0.0	1	3.1	1	3.1
ORDU	92	7	7.6	75	81.5	10	10.9	6	6.5	1	1.1
OSMANIYE	54	25	46.3	47	87.0	3	5.6	4	7.4	0	0.0
RİZE	32	4	12.5	29	90.6	1	3.1	2	6.3	0	0.0
SAKARYA	140	62	44.3	122	87.1	5	3.6	9	6.4	4	2.9
SAMSUN	188	72	38.3	169	89.9	7	3.7	4	2.1	8	4.3
SİİRT	16	0	0.0	9	56.3	4	25.0	2	12.5	1	6.3
SİNOP	28	14	50.0	24	85.7	2	7.1	1	3.6	1	3.6
SİVAS	65	6	9.2	58	89.2	7	10.8	0	0.0	0	0.0
ŞANLIURFA	117	44	37.6	86	73.5	15	12.8	13	11.1	3	2.6
ŞİRNAK	11	8	72.7	11	100.0	0	0.0	0	0.0	0	0.0
TEKİRDAĞ	78	2	2.6	62	79.5	2	2.6	10	12.8	4	5.1
TOKAT	59	9	15.3	55	93.2	4	6.8	0	0.0	0	0.0
TRABZON	102	51	50.0	93	91.2	3	2.9	4	3.9	2	2.0
TUNCELİ	2	1	50.0	2	100.0	0	0.0	0	0.0	0	0.0
UŞAK	16	1	6.3	10	62.5	0	0.0	5	31.3	1	6.3
VAN	33	20	60.6	28	84.8	2	6.1	2	6.1	1	3.0
YALOVA	43	4	9.3	39	90.7	0	0.0	3	7.0	1	2.3
YOZGAT	27	23	85.2	24	88.9	1	3.7	0	0.0	2	7.4
ZONGULDAK	73	41	56.2	65	89.0	4	5.5	3	4.1	1	1.4
TOPLAM	8.475	3.739	44.1	7.390	87.2	578	6.8	280	3.3	227	2.7

*Tedavi başarısı, "kür" ve "tedavi tamamlama"nın toplamıdır.

Tablo XXV. Bütün TB hastalarında illere göre tedavi sonuçları, 2005 yılı kohortu.

İLLER	Toplam olgu	Tedavi Başarısı		Tedavi Terk, Nakil, Bilinmiyor		Halen Tedavide, Tedavi Başarısızlığı		Ölüm	
		Sayı	Yüzde	Sayı	Yüzde	Sayı	Yüzde	Sayı	Yüzde
ADANA	538	490	91.1	21	3.9	16	2.9	11	2.0
ADYAMAN	129	114	88.4	11	8.5	2	1.5	2	1.5
AFYON	87	75	86.2	4	4.6	4	4.5	4	4.5
AĞRI	102	63	61.8	21	20.6	17	16.3	1	1.0
AKSARAY	56	46	82.1	4	7.1	1	1.7	5	8.6
AMASYA	82	70	85.4	2	2.4	2	2.4	8	9.4
ANKARA	671	614	91.5	30	4.5	8	1.2	19	2.8
ANTALYA	321	277	86.3	23	7.2	8	2.5	13	4.0
ARDAHAN	11	11	100.0	0	0.0	0	0.0	0	0.0
ARTVİN	34	32	94.1	0	0.0	1	2.9	1	2.9
AYDIN	278	254	91.4	6	2.2	10	3.5	8	2.8
BALIKESİR	386	345	89.4	5	1.3	21	5.3	15	3.8
BARTIN	83	66	79.5	8	9.6	2	2.4	7	8.3
BATMAN	135	118	87.4	14	10.4	2	1.5	1	0.7
BAYBURT	10	7	70.0	1	10.0	1	10.0	1	10.0
BİLECİK	39	33	84.6	2	5.1	0	0.0	4	10.0
BİNGÖL	57	44	77.2	8	14.0	2	3.3	3	5.0
BİTLİS	41	30	73.2	5	12.2	6	14.3	0	0.0
BOLU	31	29	93.5	2	6.5	0	0.0	0	0.0
BURDUR	33	25	75.8	4	12.1	0	0.0	4	11.1
BURSA	840	756	90.0	38	4.5	26	3.0	20	2.3
ÇANAKKALE	169	148	87.6	9	5.3	4	2.3	8	4.6
ÇANKIRI	29	25	86.2	1	3.4	1	3.0	2	6.1
ÇORUM	124	115	92.7	3	2.4	0	0.0	6	4.7
DENİZLİ	159	148	93.1	1	0.6	3	1.8	7	4.3
DİYARBAKIR	417	357	85.6	35	8.4	14	3.3	11	2.6
DÜZCE	130	123	94.6	2	1.5	0	0.0	5	3.8
EDİRNE	178	157	88.2	4	2.2	9	4.9	8	4.3
ELAZIĞ	193	156	80.8	25	13.0	2	1.0	10	5.0
ERZİNCAN	35	26	74.3	5	14.3	3	8.6	1	2.9
ERZURUM	154	127	82.5	16	10.4	6	3.8	5	3.2
ESKİŞEHİR	116	105	90.5	3	2.6	2	1.7	6	5.0
GAZİANTEP	347	285	82.1	25	7.2	22	6.2	15	4.2
GİRESUN	165	135	81.8	19	11.5	2	1.2	9	5.5
GÜMÜŞHANE	28	25	89.3	2	7.1	0	0.0	1	3.4
HAKKARİ	23	15	65.2	8	34.8	0	0.0	0	0.0
HATAY	210	184	87.6	8	3.8	11	5.1	7	3.2
İĞDIR	27	21	77.8	3	11.1	3	11.1	0	0.0
ISPARTA	49	49	100.0	0	0.0	0	0.0	0	0.0
İÇEL	422	366	86.7	22	5.2	17	4.0	17	4.0
İSTANBUL	6.297	5.577	88.6	565	9.0	82	1.3	73	1.2
İZMİR	1.053	927	88.0	70	6.6	16	1.5	40	3.8

Tablo XXV. Bütün TB hastalarında illere göre tedavi sonuçları, 2005 yılı kohortu. (devamı)

İLLER	Toplam olgu	Tedavi Başarısı		Tedavi Terk, Nakil, Bilinmiyor		Halen Tedavide, Tedavi Başarısızlığı		Ölüm	
		Sayı	Yüzde	Sayı	Yüzde	Sayı	Yüzde	Sayı	Yüzde
K.MARAŞ	134	122	91.0	6	4.5	1	0.7	5	3.6
KARABÜK	75	68	90.7	5	6.7	0	0.0	2	2.6
KARAMAN	33	25	75.8	2	6.1	4	11.8	2	5.9
KARS	50	39	78.0	9	18.0	0	0.0	2	3.8
KASTAMONU	62	54	87.1	6	9.7	1	1.6	1	1.6
KAYSERİ	172	159	92.4	2	1.2	3	1.7	8	4.6
KIRIKKALE	37	36	97.3	1	2.7	0	0.0	0	0.0
KIRKLARELİ	154	134	87.0	8	5.2	4	2.5	8	5.0
KİRŞEHİR	21	19	90.5	0	0.0	0	0.0	2	9.1
KİLİS	31	22	71.0	2	6.5	3	9.1	4	12.1
KOCAELİ	432	402	93.1	14	3.2	6	1.4	10	2.3
KONYA	311	271	87.1	10	3.2	18	5.6	12	3.7
KÜTAHYA	116	103	88.8	2	1.7	0	0.0	11	8.8
MALATYA	262	236	90.1	9	3.4	5	1.9	12	4.5
MANİSA	351	316	90.0	12	3.4	13	3.7	10	2.8
MARDİN	126	116	92.1	7	5.6	1	0.8	2	1.5
MUĞLA	135	123	91.1	2	1.5	6	4.4	4	2.9
MUŞ	70	60	85.7	6	8.6	3	4.2	1	1.4
NEVŞEHİR	32	31	96.9	0	0.0	1	2.9	0	0.0
NİĞDE	65	61	93.8	0	0.0	1	1.5	3	4.6
ORDU	302	244	80.8	36	11.9	17	5.6	5	1.6
OSMANİYE	118	104	88.1	7	5.9	6	5.0	1	0.8
RİZE	131	116	88.5	8	6.1	4	3.0	3	2.3
SAKARYA	362	312	86.2	16	4.4	22	6.0	12	3.3
SAMSUN	401	358	89.3	17	4.2	8	1.9	18	4.3
SİİRT	61	41	67.2	15	24.6	4	6.2	1	1.5
SİNOP	57	48	84.2	5	8.8	2	3.4	2	3.4
SİVAS	157	144	91.7	10	6.4	0	0.0	3	1.9
ŞANLIURFA	376	266	70.7	58	15.4	45	11.7	7	1.8
ŞIRNAK	107	66	61.7	32	29.9	8	7.4	1	0.9
TEKİRDAĞ	272	237	87.1	8	2.9	14	5.1	13	4.7
TOKAT	170	141	82.9	15	8.8	9	4.9	5	2.7
TRABZON	243	227	93.4	8	3.3	5	2.0	3	1.2
TUNCELİ	8	5	62.5	0	0.0	1	12.5	2	25.0
UŞAK	52	28	53.8	1	1.9	20	38.5	3	5.8
VAN	158	134	84.8	8	5.1	10	6.2	6	3.7
YALOVA	76	68	89.5	1	1.3	6	7.9	1	1.3
YOZGAT	48	43	89.6	1	2.1	2	4.2	2	4.2
ZONGULDAK	140	128	91.4	7	5.0	4	2.8	1	0.7
TOPLAM	20.197	17.677	87.5	1.391	6,9	583	2.9	546	2.7

Bu sayfa boş bırakılmıştır.

VERİLERİN TOPLANMASI VE HAZIRLANMASI

2004 yılı ve öncesinin verileri, verem savaşı dispanserlerinden Aylık Çalışma Raporu (Form 21) ile toplanan yığılma verilerdir. 2005 ve 2006 yılı hastalarının verileri, Sağlık Bakanlığı Verem Savaşı Dairesi Başkanlığı (VSDB) tarafından yürütülen "Türkiye Ulusal Tüberküloz Sürveyansı Araştırması (TUTSA)" ile toplanan ve değerlendirilen olgu temelli bireysel kayıtlardan elde edilmiştir.

2005 ve 2006 yılında Türkiye'deki tüm VSD'lere kaydedilen hastaların bilgileri standart bir formla denetimli olarak toplanmıştır. VSDB'de kontrol edilerek eksiklikleri dispanserler tekrar tekrar aranarak giderilmiştir. Bu çalışma için hazırlanan özel bir veri tabanı yazılımına kayıt edilerek analiz edilmiştir (4).

2005 yılı hastalarının tedavi sonuçları toplanırken, TUTSA ile toplanmış hasta bilgilerindeki hasta isimleri ve bazı özellikleri her bir dispanser için ayrı ayrı hazır formlara kayıt edilmiş ve verem savaşı il koordinatörleri aracılığıyla dispanserlere gönderilmiştir. Dispanserden tedavi sonuçları doldurulmuş olarak gelen bu formlar Daire Başkanlığında tek tek incelenmiş, şüpheli görülen verilerin her biri için dispanserlerle görüşülerek doğrulama ve düzeltmeler yapılmıştır. Sonuçlar TUTSA veri tabanına kaydedilerek analiz edilmiştir.

Eksik verileri tamamlamak amacıyla; toplam 10 TB laboratuvarından (Hıfzıssıhha, Bölge, Göğüs Hastalıkları Eğitim Hastanelerindeki laboratuvarlar) kültür ve İDT sonuçları toplanmış, hasta kayıtlarında eksik olan bilgiler eşleştirme ve doğrulama yapılarak eklenmiştir.

TUTSA'da, DSÖ'nün önerdiği (5) ve Türkiye'de kullanılan tanımlar (6) ile EuroTB'nin veri standartları (7) kullanılmıştır. Bu tanımlar ve veri standartları raporun sonunda yer almaktadır.

2005 ve 2006 yılında tüm hastaların bilgileri tek tek kaydedildiğinden, bir hastanın aynı olgu tanımıyla birden fazla olan kayıtları tek kayda düşürülmüştür. 2006 yılında yaklaşık 18.000 civarında kişinin T.C. kimlik numarasıyla kaydı yapıldı ve tekrarların önemli bir kısmı buradan saptandı. Kayıtlardan ilk kaydın olduğu dispanser bilgisi esas alınmıştır. Diğer kayıtları, tedavi sonuçlarını öğrenmek amacıyla başka bir veri tabanına aktarılmıştır.

2000-2006 yılları için Türkiye'nin ve illerin, cinsiyete ve yaş gruplarına göre nüfusları, Türkiye İstatistik Kurumu'nun web sayfasından, 2000 yılından önceki nüfus dağılımları ise, Devlet İstatistik Enstitüsü'nden alınmıştır (8).

Avrupa TB kayıt standartlarına göre, sadece spontan ve uyarılmış balgamın mikroskopik sonucu kaydedilmiştir. Açlık mide suyu (AMS), bronkoalveolar lavaj (BAL) ve diğer materyalin mikroskopi pozitifliği kayda alınmamıştır. Kültür sonuçlarında ise bütün materyallerin sonuçları dahil edilmiştir.

TANIMLAR VE VERİ STANDARTLARI (5-7)

Önceki tedavi öyküsüne göre olgu tanımları:

Yeni olgu: Daha önce hiç tüberküloz tedavisi görmemiş ya da bir aydan daha az süre tedavi almış hastalardır.

Nüks olgu: Daha önce tüberküloz tanısı konularak tedavisini başarıyla tamamlamış olan hastada yeniden tüberküloz tanısı konulursa, yani balgamda basil pozitifliği saptanırsa nüks kabul edilir. Yaymasında ARB negatif ise ve klinik ve radyolojik bulguları ile tüberküloz düşünülüyorsa ayırıcı tanı olanakları olan bir üst merkeze gönderilir; burada bakteriyolojik olarak negatif olduğu halde, TB tanısı klinik ve radyolojik olarak konulabilir.

Tedaviyi terkten dönen olgu: Tedaviye iki ay ya da daha uzun süre ara verdikten (tedaviyi terk) sonra yeniden yayma pozitif olarak başvuran hastalardır (bazen, yayma negatif fakat, klinik ve radyolojik değerlendirme ile aktif TB olabilir).

Tedavi başarısızlığından gelen olgu: Yeni tanı konulmuş ve tedavinin başlangıcından beş ay ya da daha sonra alınan balgam örneklerinde yayma ya da kültür ile basil gösterilen hastadır.

Nakil gelen olgu: Başka bir dispanserde kayda alınıp tedavisi başlandıktan sonra, kayıtları ile birlikte devralınan hastadır. (2005 yılı verilerinde nakil gelen olgu yoktur. EuroTB standartları nedeniyle TUTSA ile toplanan verilerde, nakil giden hastalar ilk kaydedildiği VSD'deki kayıtları ile alınmıştır).

Kronik olgu: Nüks, tedaviyi terk ya da tedavi başarısızlığı nedeniyle uygulanan yeniden tedavi rejiminin sonunda hala basil pozitif olan hastalardır.

Hastalığın yeri

Hastalığın yeri akciğerde, akciğer-dışında ve hem akciğer hem de akciğer dışı tutulum birlikte olabilir.

Akciğer TB: Akciğer parankiminde veya trakea-bronş yolunda bir tutulum olmasıdır.

Larinks tüberkülozu, akciğer tüberkülozu içinde sayılmıştır. Milier TB için hem akciğer, hem de akciğer dışı TB olarak kabul edilir.

Akciğer dışı TB: Akciğer TB olarak tanımlananlar dışındaki organlarda tutulum olmasıdır. Akciğer dışı tüberkülozu olanlar aşağıdaki sınıflamaya göre gruplandırılmaktadır.

- * Plevra
- * Menenjit dışı merkezi sinir sistemi
- * İntratorasik lenfadenit
- * Genitoüriner
- * Ekstratorasik lenfadenit
- * Gastrointestinal, periton
- * Vertebra
- * Milier
- * Vertebra dışı kemik/eklem
- * Diğer
- * Menenjit

Tedavi sonuçları

Tedavi sonuçları, tedavinin başlangıcından 12 ay sonra belirlenmektedir.

Kür: Başlangıçta balgam yayması pozitif hastada, birisi tedavinin idame döneminde diğeri tedavinin tamamlandığı sırada olmak üzere en az iki kez mikroskopıyla balgam negatifliğinin gösterilmesidir.

Tedaviyi tamamlama: Başlangıçta yayma pozitif ya da negatif olsun, tüberküloz tedavisi sonunda balgam incelemesi yapılamadığı halde, klinik ve radyolojik bulguları ile başarılı kabul edilerek tedavinin sonlandırılmasıdır. Akciğer dışı TB (AD-TB) olgularında tedavi sonucu başarılı ise bu gruba eklenir.

Tedavi başarısı: kür ve tedavi tamamlamanın toplamıdır.

Tedaviyi terk: Tedavisi sırasında bir hastanın iki ay ya da daha uzun süre ile ilaçlarını almamasıdır.

Tedavi başarısızlığı: Tedavisinin 5. ya da 6. ayında hastanın balgam yayma pozitifliğinin saptanmasıdır. Pozitiflik tedavi süresince devam edebilir ya da negatifleşip yeniden pozitifleşebilir.

Ölüm: Tedavi sırasında bir tüberküloz hastasının ölmesidir. Hasta, tüberkülozdan ya da tüberküloz dışı bir nedenle ölmüş olabilir. (Tedaviden çıkış nedeni, hastanın ölmüş olmasıdır).

Nakil giden: Hastanın başka bir dispanser bölgesine gitmesi nedeniyle tedavi sonuçlarının bilinmemesi durumudur. Bu grup hastaların tedavi sonuçlarını nakil gittiği dispanser bildirmektedir. [Türkiye genelinde ise, bütün nakil giden hastaların tedavi sonuçlarını nakil gittiği dispanserden (teorik olarak) öğrenilmesi gerekir. Pratikte bazı “nakil giden” hastaların başka dispanserde kaydı olmadığı için, tedavi sonucu (Türkiye geneli için) “nakil giden” olarak yer alanlar bir anlamda “tedaviyi terk” olarak değerlendirilebilir. Bu hastaların bir kısmı yurtdışına nakil gitmiştir.]

Tedavisi devam eden: Tedavinin başlangıcından 12 ay sonra tedavi sonuçlarının belirlendiği tarihte tedavisi hala sürenleri belirtir.

Tedavi sonucu bilinmeyen: Bu grup hastaların tedavisinin sonucu dispanser tarafından bilinmemektedir.

TB değil: Tedavi başlangıcında TB olarak kayda alınmış fakat daha sonra TB olmadığı kesinleştirilmiş olgulardır.

Bakteriyoloji ile ilgili ifadeler:

Mikroskopi veya yayma: hastanın balgamının ya da başka incelenecek örneğinin bir lama yayılarak mikroskopi ile değerlendirilmesini anlatır. Pozitif, basilin (mikrobun) gösterilmesidir. Negatif ise basilin görülmemesidir.

Aside dirençli basil (ARB): verem basili, ısıtılarak özel boya ile boyandığında, asit ile bu boyayı vermediğinden, mikroskopta farklı renkte görülür, buna ARB denilir.

Kültür: balgam ya da başka bir incelenecek örnek, mikroskopta incelenirken bir de verem mikrobunun çoğalması için özel hazırlanmış besiyerine ekilir. Bu besiyerinde 15 gün ile 50 gün arasında mikrop üreyerek çoğalır. Üreme var ise kültür pozitif, üreme yok ise kültür negatif denilir.

İlaç duyarlılık testi (İDT): İlaçlı hazırlanmış besiyerine ekilen mikrop eğer burada çoğalıyorsa, ilaç etkisizdir, yani mikrop o ilaca dirençlidir. Eğer, ilaçsız besiyerinde üreme olurken, ilaçlı besiyerinde üreme olmaz ise, ilaç etkilidir, yani mikrop o ilaca duyarlıdır (hassastır). Birden fazla İDT sonucu olan hastalarda ilk elde edilen suştaki tetkik sonucu alınmıştır.

Çok ilaca dirençli tüberküloz (ÇİD-TB): Bu özel bir terimdir. Tüberküloz basiline karşı en etkili iki ilaç, izoniyazid ve rifampisin'in ikisine de direncin var olduğunu belirtir. Bu hastaların tedavisi farklıdır.

Yaygın ilaç dirençli tüberküloz (YİD-TB): ÇİD-TB hastasında bir kinolon ve bir de parenteral ilaca (amikasin, kapreomisin ya da kanamisin) direnç olması durumudur.

Avrupa Tüberküloz Sürveyansı (EuroTB), açlık mide suyu (AMS) ve bronko-alveolar lavaj (BAL) sıvısındaki mikroskopi sonucunu değerlendirme dışı tutmaktadır. Bu nedenle, birçok VSD'den bildirilen BAL ve AMS yaymaları kayıtlarda yer almamıştır.

KAYNAKLAR:

1. Global tuberculosis control: surveillance, planning, financing: WHO Report 2008. Geneva, World Health Organization (WHO/HTM/TB/2008.393).
2. EuroTB and the national coordinators for tuberculosis surveillance in the WHO European Region. Surveillance of tuberculosis in Europe. Report on tuberculosis cases notified in 2005. Institut de veille sanitaire, Saint-Maurice, France. March 2007.
3. EuroTB and the national coordinators for tuberculosis surveillance in the WHO European Region. Surveillance of tuberculosis in Europe. Report on tuberculosis cases notified in 2006. Institut de veille sanitaire, Saint-Maurice, France. March 2008.
4. Gümüşlü F, Özkara Ş, Özkan S, Baykal F, Güllü Ü. Türkiye'de Verem Savaşı, 2007 Raporu. Verem Savaşı Dairesi Başkanlığı. Ankara 2007.
5. An expanded DOTS framework for effective tuberculosis control. Geneva, World Health Organization, 2002 (document WHO/CDS/TB/2002.297)
6. Özkara Ş, Aktaş Z, Özkan S, Ecevit H. Türkiye'de Tüberkülozun Kontrolü İçin Başvuru Kitabı. Verem Savaşı Daire Başkanlığı. Ankara, 2003.
7. www.eurotb.org adresinde (EuroTB data file for tuberculosis cases notified in 2006, full version) (22 Mart 2007)
8. www.tuik.gov.tr (22 Şubat 2007)

VEREM SAVAŞI DAİRESİ BAŞKANLIĞI

Adres: İlkiz Sokak No:4, Kat 4 ve 5, Sıhhiye - ANKARA

Tel: 90 312 231 38 56 - 90 312 231 21 85

Avea Santral: 90 505 357 44 63

Faks: 90 312 231 37 16

Bu sayfa boş bırakılmıştır.

