

## Sağlıklı Beslenmenin Teşviki İçin Fiyat Politikalarının Kullanılması



# Sağlıklı Beslenmenin Teşviki İçin Fiyat Politikalarının Kullanılması

# ÖZET

Bu yayın, sağlıklı beslenmeyi teşvik etmek için fiyat politikalarının kullanılmasına ilişkin bilgi temin etmekte ve DSÖ Avrupa Bölgesindeki politika gelişimlerini araştırmaktadır. Yayın, sübvansiyon ve vergileri kullanımına zemin teşkil eden ekonomik teoriyi incelemekte ve hâlihazırda mevcut olan kanıtları araştırmaktadır. Bu yayın aynı zamanda fiyat politikalarının getirildiği DSÖ Avrupa Üye Devletlerinden elde edilen çeşitli vaka çalışmalarını içermekte ve daha etkili fiyat politikalarının tasarımına ilişkin bazı gözlemlerle sonuçlanmaktadır.

## Anahtar Kelimeler

OBEZİTE KRONİK  
HASTALIK  
VAKA ÇALIŞMALARI  
BESLENME  
GIDA  
SAĞLIK POLİTİKASI  
BESLENME POLİTİKASI  
VERGİLER

ISBN: 978 92 890 5082 1

DSÖ Bölge Ofisinin yayınlarıyla ilgili taleplerinizi şu adrese bildiriniz:

Publications  
WHO Regional Office for  
Europe UN City, Marmorvej 51  
DK-2100 Copenhagen Ø, Danimarka

Alternatif olarak, Bölge Ofisi web sitesinden (<http://www.euro.who.int/pubrequest>) belge edinmek, sağlık bilgileri almak veya alıntı ya da tercüme yapmak için çevrimiçi talep formunu doldurunuz.

## © Dünya Sağlık Örgütü 2015

Tüm hakları saklıdır. Dünya Sağlık Örgütü'nün Avrupa Bölge Ofisi, yayınlarının kısmen veya bütün olarak çoğaltılması veya tercüme edilmesi yönündeki talepleri memnuniyetle karşılamaktadır.

Bu yayında kullanılan tabirler ve materyallerin sunumu, Dünya Sağlık Örgütü'nün herhangi bir ülkenin, bölgenin, şehrin veya alanın ya da bunların yetkililerinin yasal durumu hakkında veya bunların hudut ve sınırları hakkında herhangi bir görüş ifade ettiği anlamına gelmez. Haritalar üzerindeki noktalı çizgiler, üzerinde kesin uzlaşma olmayabilecek bölgelerin yaklaşık sınırlarını temsil etmektedir.

Belirli şirketlerin veya bazı imalatçıların ürünlerinin isimlerinin geçmesi, bunların Dünya Sağlık Örgütü tarafından burada adı geçmeyen diğer benzerlerine tercihen onaylandıkları veya tavsiye edildikleri anlamına gelmez. Yazım hataları ve ihmaller haricinde, tescilli ürünlerin isimleri baş harfleri büyük yazılarak belirtilmiştir.

Dünya Sağlık Örgütü bu yayında yer alan bilgileri doğrulamak için makul sınırlar çerçevesinde tüm önlemleri almıştır. Ancak yayınlanan materyal, açık veya ima yolu hiçbir garanti olmaksızın dağıtılmaktadır. Materyali yorumlama ve kullanma sorumluluğu okuyucuya aittir. Hiçbir durumda, Dünya Sağlık Örgütü bu belgenin kullanılmasından ötürü ortaya çıkabilecek zararlardan sorumlu tutulamaz. Yazarlar, editörler veya uzman gruplar tarafından ifade edilen görüşlerin Dünya Sağlık Örgütü'nün kararlarını veya beyan edilen politikasını temsil etmesi şart değildir.

Evrakın elektronik imzalı suretine <http://e-belge.saglik.gov.tr> adresinden 758327a4-de3a-4620-aded-a59d1a6498a3 kodu ile eri ebilirsiniz.

Bu belge 5070 sayılı elektronik imza kanuna göre güvenli elektronik imza ile imzalanmıştır.

# İÇİNDEKİLER

TEŞEKKÜR .....	IV
KISALTMALAR .....	V
ÖNSÖZ .....	VI
GİRİŞ .....	1
<b>POLİTİKA GELİŞİMİNE BİLGİ TEMİN EDECEK KANITLAR</b> .....	<b>2</b>
Teorik temel – kısa bir genel bakış .....	2
Mevcut kanıt türleri .....	3
Fiyat politikalarının tasarımı için önemli hususlar .....	6
Özet .....	10
<b>POLİTİKA EYLEMİNİN AVRUPA'DAKİ ÖRNEKLERİ</b> .....	<b>12</b>
Danimarka: Doymuş yağ vergisi .....	13
Finlandiya: Tatlı, dondurma ve meşrubat vergisi .....	17
Macaristan: Kamu sağlığı ürünü vergisi .....	18
Fransa: Şeker ve şekerle tatlandırılmış meşrubat vergisi .....	21
Avrupa Birliği Okul Meyvesi Programı .....	24
Katma değer vergisinde değişiklikler .....	28
Tedarik zinciri müdahaleleri – küresel bir bakış açısı .....	28
<b>POLİTİKA GELİŞTİRMEYE YÖNELİK ÇIKARIMLAR</b> .....	<b>29</b>
Politika etkisinin gözlemlenmesi .....	33
<b>SONUÇ</b> .....	<b>34</b>
<b>REFERANSLAR</b> .....	<b>35</b>



# TEŞEKKÜR

Bu makale João Breda, Jason Calvert, Gauden Galea, Jo Jewell ve Frederiek Mantingh'in özel katkılarıyla DSÖ Avrupa Bölge Ofisi tarafından hazırlanmıştır.

Franco Sassi ve Annalisa Belloni (Ekonomik İşbirliği ve Kalkınma Örgütü), Sinne Smed (Kopenhag Üniversitesi), Anne-Marie Thow (Sydney Üniversitesi) ve Corinna Hawkes (Uluslararası Dünya Kanser Araştırmaları Fonu) bu makale için değerli katkılarını, incelemelerini ve yorumlarını sunmuşlardır.

Michel Chauliac (Sağlık Genel Müdürlüğü, Fransa), Eva Martos (Ulusal Gıda ve Beslenme Enstitüsü, Macaristan), Else Molander (Gıda Tarım ve Balıkçılık Bakanlığı, Danimarka), Szofia Pusztai (DSÖ Macaristan Ülke Ofisi), Sirpa Sarlio-Lahteenkorva (Sosyal İşler ve Sağlık Bakanlığı, Finlandiya) ve Szabolcs Szigeti'ye (DSÖ Macaristan Ülke Ofisi) ülkelerin vaka çalışmaları için temin ettikleri bilgiler için teşekkür ederiz.

## IV

## KISALTMALAR

VKİ	Vücut Kitle İndeksi
AB	Avrupa Birliği
GSYİH	Gayrisafi Yurtiçi Hasıla
BOH	Bulaşıcı olmayan hastalıklar
KDV	Katma Değer Vergisi

# ÖNSÖZ

Günümüzde Avrupalı politika belirleyiciler; aşırı kilo, obezite ve ilgili diğer bulaşıcı olmayan hastalıkların endişe verici oranlarını azaltmaya yönelik bir yaklaşımla, sağlıklı beslenmenin teşvik edilmesinin aciliyetini giderek daha iyi farkına varmaktadır. Son verilerin analizi, sağlıksız beslenmenin DSÖ Avrupa Bölgesindeki sağlık ve iyi hale zarar veren başlıca risk faktörü olduğunu göstermektedir.

Enerji yoğunluklu öğünler, doymuş yağın, trans yağların, şekerin ve tuzun aşırı tüketimi, meyve ve sebzelerin yetersiz tüketimi ile artan obezite, kardiyovasküler hastalık, diyabet ve bazı kanser türlerinin yükü arasında bağlantı olduğunu gösteren güçlü göstergeler mevcuttur. DSÖ Çocukluk Çağı Obezite Denetimi Girişimine göre, araştırma yapılan ülkelerde 6-9 yaşlarında ortalama üç çocuktan biri fazla kilolu veya obezdir. DSÖ verileri aynı zamanda Avrupa genelinde 46 ülkedeki yetişkinlerin %50'sinden daha fazlasının fazla kilolu veya obez olduğunu göstermektedir. Bundan daha endişe verici olan şey ise bu sorunun toplumdaki en hassas grupları orantısız bir şekilde etkilemesi ve Bölgenin doğu kesiminde daha hızlı yayılmasıdır.

Bu bağlamda Bölge genelinde birçok bakan tarafından yönetilen üst düzey politika belirleyiciler, obezite ve beslenmeyle bağlantılı bulaşıcı olmayan hastalıkların önlenmesine ilişkin kararlı ve uyumlu eylem çağrısında bulunan Sağlık Bağlamında Beslenme ve Bulaşıcı Olmayan Hastalıklar Hakkında 2020 Viyana Deklarasyonu'nda bu konuya dönük taahhütlerini yeniden bildirmiştir. Bu nedenle, yeni kabul edilen Avrupa Gıda ve Beslenme Eylem Planı 2015-2020 gibi beslenmeyi geliştirici stratejiler DSÖ Avrupa Bölge Ofisi için önceliklerini korumaktadır.

Kanıtlar, insanların beslenme davranışlarını geliştirdikleri ve gıda seçimlerini yaptıkları çevrelerin ne yedikleri üzerinde büyük bir etkisi olduğunu göstermektedir. Üye Devletlerin önemli bir husus olarak ısrarla üzerinde durduğu konu ise sağlıklı gıdaların satın alınabilirliğidir. Bu sebeple, Üye Devletler kendilerini ulusal bağlam çerçevesinde sağlıklı beslenmeyi teşvik edecek ekonomik önlem ve fiyat teşviki kullanımını araştırmaya adanmıştır.

Bölge Ofisi, Üye Devletlerin bu alandaki çalışmalarını desteklemek üzere fiyat politikalarının kullanımına ilişkin olarak bu raporu hazırlamıştır. Bu rapor, sağlığı korumanın bir aracı olarak fiyat politikasının temelini oluşturan ekonomik teoriyi incelemekte ve gıdaların satın alınımını ve tüketimini etkileyen vergi ve sübvansiyonların kullanımına ilişkin mevcut verileri daha derinlemesine araştırmaktadır. Bölge, bu alanda

*yenilikçi politikaların geliştirilmesinde ön sıralarda yer almaktadır ve ülkelerin deneyimlerinden bilgi edinmek üzere bundan faydalanılmıştır. Konunun geniş kapsamlı bu incelemesine dayanılarak politika geliştirmeye ilişkin çıkarımlar tartışılmıştır.*

*İnanıyorum ki bu rapor devletler için büyük değer taşıyabilecek ve aynı zamanda Bölge Ofisinin ve Üye Devletlerin ortak çalışmasına katkıda bulunabilecektir. Avrupa Gıda ve Beslenme Eylem Planı 2015-2020'yi uygulamak üzere harekete geçtiğimizi düşünürsek bu rapor tam vaktinde ortaya konmuştur. Rapor etkin politikalara yönelik mevcut kanıtlar bakımından devasa gelişme kaydederken, aynı zamanda sağlıklı beslenme için fiyat politikalarının daha geniş çapta uygulanması yoluyla daha sağlıklı bir Avrupa inşa etmemiz için bizi teşvik etmektedir.*

Zsuzsanna  
Jakab DSÖ Avrupa Bölge  
Müdürü

VI

# GİRİŞ

Altı DSÖ bölgesinden Avrupa Bölgesi, bulaşıcı olamayan hastalıklardan (BOH) en şiddetli şekilde etkilenen bölgedir. Kardiyovasküler hastalık, diyabet, kanser ve solunum hastalıkları birlikte hastalık yükünün %77'ini ve vaktinden önce ölümlerin %86'sını teşkil etmektedir (1). Aşırı kilo (Vücut Kitle İndeksi (VKİ) >25) ve aşırı enerji, doymuş yağ, *trans* yağ, şeker ve tuz tüketiminin yanında düşük sebze ve meyve tüketimi başlıca risk faktörleridir (2). Bu istatistikler, Bölgede ve ötesinde sağlıklı beslenmeyi teşvik etmeye yönelik etkin politikalar geliştirme zorunluluğunu beraberinde getirmektedir.

Bölgenin 53 Üye Devleti, “popülasyonların sağlığını ve refahını önemli ölçüde geliştirmek, sağlık eşitsizliklerini azaltmak, kamu sağlığını güçlendirmek ve evrensel, adil, sürdürülebilir, yüksek kaliteli ve insan merkezi sağlık sistemlerini güçlendirmek” hedefiyle Health 2020 adında ortak bir politika çerçeve üzerinde anlaşmaya varmıştır (3). Bu Avrupa sağlık politikası çerçevesi ve BOH hakkında küresel DSÖ politikası mimarisi doğrultusunda, Bölgede bu hastalıkları başlıca ölüm, hastalık ve bozukluk sebepleri olarak ele almak üzere bir Avrupa eylem planı da geliştirilmiştir (4). Dahası, Bölgenin Üye Devletleri, Viyana Deklarasyonu Avrupa Gıda ve Beslenme Eylem Planı 2015-2020 sırasında kendilerini obezite ve beslenmeyle bağlantılı BOH'ları önlemek için gıda politikası geliştirmeye adanmıştır.

Bu dokümanlar, beslenmeyle ilişkili hastalık yüküyle mücadelenin bir dizi gıda politikası müdahalesini gerektireceğini göstermektedir. Üye Devletlerin araştırma kararı altığı bir politika alanı; doymuş yağ, *trans* yağ, şeker veya tuz içeriği yüksek olan gıdalara yönelik talebi etkileyecek ve meyve ve sebze tüketimini teşvik edecek fiyat politikaları dâhil olmak üzere sağlıklı beslenmeyi teşvik edecek ekonomik önlemlerdir.

Kanıtlar, insanların beslenme davranışlarını geliştirdikleri ve gıda seçimlerini yaptıkları çevrelerin neyi satın aldıkları ve dolayısıyla ne yedikleri üzerinde önemli etkisi olduğunu göstermektedir. Bu kanıtlar, gıda fiyatlarının insanların hangi gıdadan ne kadar aldıklarını belirli bir dereceye kadar etkilediğini belirtmektedir (7). Bu sebeple, farklı gıdalar için satın alınabilirliği ve satın alma teşviklerini ele alan fiyat politikaları kilit politika araçları olarak görülmektedir. Yakın zamana kadar, sağlıklı beslenmeye yönelik fiyat politikaları ülkeler tarafından geniş çapta kabul edilmemişti ve yeni teklifler genellikle kilit paydaşlardan şiddetli tepki görmekteydi. Ancak son yıllarda Bölge, müşterilerin satın alımlarını ve beslenme tüketimlerini etkileme hedefiyle fiyat politikaları getirmiştir.

Bu bilgilendirme yayını politikaya bilgi temin etmek üzere mevcut kanıtların özetini sunmakta ve Bölge kapsamında altı ülkeden elde edilen kısa vaka çalışmalarının ana hatlarını çizmektedir. Araştırma kanıtı temelinin hızla yayıldığı ve ülkelerden elde



edilen derslerin ortaya çıkması göz önüne alınırsa, politika belirleyicilerin sağlıklı beslenmeye yönelik fiyat politikalarının kullanımına ilişkin kanıtlar ve teori hakkında bilgili olması gerekmektedir. Rapor

kanıtlara ve ülkelerin deneyimlerine dayanarak, politika geliştirme ve detaylı araştırmaya yönelik çıkarımları irdeleyerek sona ermektedir.

## POLİTİKA GELİŞİMİNE BİLGİ TEMİN EDECEK KANITLAR

### Teorik Temel – Kısa Bir Genel Bakış

2 Fiyatın gıda seçimi etmeni olarak köklü rolü dikkate alındığında, beslenmeyi iyileştirmek ve BOH'ları önlemek için vergi ve sübvansiyona yönelik ilgi yüksektir. Vergi uzmanları, vergi sisteminin diğer politika hedeflerini desteklemede rolü olduğunun farkındadır ve birçok ekonomist ve devletin politika belirleyicileri fiyat politikalarının (8) sağlık kazançları ve sağlık hizmeti maliyeti tasarrufları dâhil olmak üzere kamu sağlığı için sunabileceği fırsatları araştırmaya devam etmektedir (9,10).

Fiyat, geleneksel ekonomik düşüncenin köşe taşıdır. Arz ve talebin en temel teorik modelleri, standart ürünlerle ilgilenen kusursuzca rekabetçi ve basit bir dünyada fiyattaki bir artışın satılan ürünün kalitesinde düşüşle sonuçlanacağını ve bunun tersinin de geçerli olduğunu öngörmektedir. Kamu sağlığı gerekçeleriyle ürünlerin vergilendirilmesinin (alkol, tütün ve belirli gıda ürünleri gibi) altında yatan

mantık; bazı ürünlerin tüketiminin, toplumda ne üreticinin ne de tüketicinin karşılayabileceği maliyetlere neden olabilecek “olumsuz dışsallık” ile ilişkili olmasıdır. Bu gibi durumlarda devlet, piyasanın sağlık üzerinde olumsuz etkisi olduğu belgelenen ürünlerin tüketimini teşvik etme eğilimini düzeltmek isteyebilir. Müşteriler için fiyat değiştirilerek ve böylelikle talep azaltılıp popülasyon düzeyinde tüketimin değiştirilerek vergi uygulanabilir.

Sağlıksız beslenme örneği bu konsepti açıklamaktadır. Enerji, doymuş yağ, *trans* yağ asidi, şeker veya tuz içeriği yüksek olan ürünlerin sık tüketimi fazla kilo, obezite ve bazı BOH'lara yönelik artan risk ile bağlantılıdır (11). Bu gibi ürünlerin aşırı tüketimi ile bağlantılı artan hastalık ve bozuklukların ekonomik verimliliğin kaybedilmesinin yanında artan sağlık ve sosyal hizmet masrafları ile sonuçlanması olasıdır. Örneğin, kanıtlara göre özellikle düşük iş verimliliği, bozukluk ve yaşam kalitesi gibi direkt

maliyetler vaktinden önce ölüm ve direkt medikal maliyet ile birlikte hesaba katıldığında yaşam boyu maliyetlerin obez olmayan popülasyona kıyasla obez popülasyon için daha yüksek olabilmektedir (10). Benzer şekilde, bu ürünlerin tüketiminin topluma maliyeti (harici maliyetler) önemli boyutta olabilir, ancak ürünün özel üretim maliyetine veya müşterinin ödediği fiyata yansımamaktadır. Bu durum, devlet müdahalesi için ekonomik bir gerekçe olan “piyasa başarısızlığının” bir örneğidir. Bu gibi durumlarda, devletler talebi düşürmek üzere vergi yoluyla ürünün fiyatını arttırmaya karar verebilir.

Düzeltilici sübvansiyon, vergilere benzer şekilde ancak tam tersi yönde işlemektedir. Burada, satın alma noktasında fiyattaki bir düşüş talebi arttırmalıdır. Bunun iyi bir örneği meyve ve sebzelerdir. Meyve ve sebzelerin düşük tüketimi küresel mortalite için önemli bir risk faktörüdür. Bunların artan tüketiminin gastrointestinal kanser, iskemik kalp hastalığı ve felce karşı koruyucu olduğu görülmüştür. Büyük oranda bitkiye dayalı beslenme, müşterilerin sağlıklı bir kiloya ulaşmasını ve bunu korumasına yardımcı olmakta (11) ve böylelikle topluma önemli faydalar kazandırmaktadır. Ancak devlet müdahalesi olmadığı takdirde, satın alma noktasında meyve ve sebzelerin fiyatlarının toplum için optimal fiyatı aşması olasıdır ve satılan miktar topluma yönelik maksimum fayda için ihtiyaç duyulan düzeyin aşağısında olacaktır.

Müşteriler gıda ürünlerini her zaman temel gıdalar (beslenme kılavuzlarının önerdiği gıdalar) ve temel olmayan gıdalar (sağlıklı beslenme gereği tüketimi sınırlandırılması gereken gıdalar) arasından diğer

ürünlerle değiştirebilmektedir. Hedeflenen fiyat politikalarının sağlıklı beslenmeye doğru kaymayı teşvik etmek için kullanılabilmesi mekanizmayı sağlayan şey bu değiştirme potansiyelidir (12). Fiyattaki bir artış, talebin düşmesine ve müşterilerin benzer ancak vergisiz diğer seçeneklere yönelmesine yol açacaktır. Bu nedenle beslenmenin ve beslenmeyle ilişkili sağlık ve refahın; enerji, doymuş yağ, *trans* yağ asidi, şeker veya tuz içeriği yüksek temel olmayan gıdaların göreceli fiyatının değiştirilmesiyle veya meyve, sebze ve tam tahıl ürünleri gibi ana gıdaların satın alınabilirliğinin geliştirilmesiyle iyileştirilebileceği çıkarımında bulunmak mantıklı görünmektedir.

### **Mevcut Kanıt Türleri**

Özellikle son yıllarda bu alanda çok sayıda araştırma yayımlanmıştır. Giderek büyüyen bu kanıt kümesi; araştırma yöntemleri, ilgili sonuçlar, vergi veya sübvansiyon türü ve düzeyi ve hedef gıda veya besin öğeleri bakımından çeşitlilik göstermektedir (12,13). Bu çeşitlilik sonuçların yorumlanmasını güçleştirmekle kalmamakta, aynı zamanda tüketimdeki değişikliklere ilişkin verileri ile fiyat politikası etkileri arasında bağlantı kurulmasını güçleştirmektedir. Bireysel düzeydeki çalışmalar genellikle kişisel olarak rapor edilen çalışmalardır ve genellikle fiyat verisi toplamamaktadır; popülasyon düzeyindeki tüketim verileri bölümlere ayrılmıştı ve satış verileri bireysel davranış değişikliği hakkında çok az veri temin etmektedir; mekana özel müdahaleler ise toplam tüketim üzerindeki etkiye yönelik sınırlı kavrayış temin etmektedir (12,13). İdeal olarak, ilgili araştırma spesifik gıdaları veya amaçları hedef alan fiyat müdahalelerini incelemeli, tüketilen bütün gıdaları dikkate almalı ve

genel beslenme veya kalori alımı üzerindeki etkiyi değerlendirmelidir.

Buna karşın, bu limitlere rağmen mevcut verilere dayanılarak bazı hükümlere varmak mümkündür. Toplu şekilde göz önüne alındığında bu kanıtlar rahatlatıcı düzeyde bir güvenilirlikle bireysel müşterilerin ve popülasyon gruplarının beklenen şekilde tepki verdiğini ve hedeflenen vergi ve sübvansiyonların müşterilerin aldığı kararları etkileme potansiyeline sahip olduğunu ve popülasyon düzeyinde sağlıklı beslenmeyi özendirmek için kullanılabileceğini göstermektedir (7,8,12,14-21). Ancak etkinin boyutu ve mahiyeti, fiyat değişiminin boyutu ve hedefine bağlı olarak büyük çeşitlilik göstermektedir (17,22-24). Üzerinde çalışılan en yaygın teklif, tanımlanması kolay ürün kategorisi olarak yoğun enerji ve düşük besin ögesi içeriklerine sahip olan ancak daha sağlıklı alternatifleri bulunan şekerle tatlandırılmış içeceklerin vergilendirilmesine yöneliktir. Besin ögesi içerikleri (doymuş yağ gibi) ve gıdalara vergi konmasına yönelik teklifler de geniş çapta analiz edilmiştir.

*Deneysel seçim çalışmaları ve randomize kontrollü çalışmalardan* elde edilen veriler, müşterilerin gıda fiyatlarına karşı oldukça tepkili olabileceklerini ve vergi ve sübvansiyonların hedeflenen gıdaların tüketimini etkilemede etkili araçlar olduğunu göstermektedir (25-29). Münferit ortamlarda (örneğin, süpermarket, kafeterya veya otomatlar) veya laboratuvar ortamında farklı gıdalara ait fiyatları manipüle etmenin, müşterilerin satın alma noktasında büyük oranda daha sağlıklı seçeneklere yönelmesi ile sonuçlandığı görülmüştür (12,14,17,19,30-32). Bu kanıtlar, vergileme ve

sübvansiyonların zamanın belirli noktalarında müşterilerin davranışı üzerindeki direkt etkisini göstermede kullanışlı olmakla beraber çalışmaların yürütüldüğü ortam tarafından sınırlandırılmıştır, genel tüketim üzerindeki etkiye dair bir kavrayış temin etmemektedir ve etkinin sürekli olup olmadığını tahmin edememektedir (14,17,19).

Vergilere gelince, bazı *sektörler arası ve uzun vadeli çalışmalar* daha yüksek gıda fiyatlarının özellikle belirli popülasyon gruplarında (örneğin, VKİ'si yüksek olan bireyler, ağır tüketiciler, düşük geliri bireyler ve gençler) etkilenen gıdaların daha az tüketilmesiyle, daha düşük toplam kalori tüketimiyle ve popülasyon düzeyinde daha düşük VKİ ile bağlantılı olduğunu göstermiştir (20). Gıda fiyatları ile popülasyon kilosu arasındaki ilişkiye yönelik olarak vergi verileri ve kiloya ilişkin bireysel düzeydeki ve popülasyon düzeyindeki veriler kullanılarak gerçekleştirilen incelemeler, Amerika Birleşik Devletleri'nde hâlihazırda bulunan küçük vergilerin tüketimde veya kilo çıktılarında fark edilir bir farklılık veya değişiklikte bağlantılı olmadığını ancak basit olmayan veya daha yüksek fiyat değişikliklerinin daha büyük etkileri olabileceğini göstermiştir (20,33-35).

Simülasyon çalışmaları veya *modellemeden* elde edilen kanıtlar kapsamlıdır ve fiyat değişikliklerinin müşterilerin karar verme sürecini ve altıkları yiyecek ve içeceklerin miktarını etkileyebileceğini göstermektedir. Bazı durumlarda, modellemenin öngörücü değeri mevcut beslenme, sağlık ve ekonomi verilerinin kalitesi ile sınırlandırılmaktadır (14,19). Buna karşın modelleme, gerçek dünya ortamındaki sonuçları tahmin etmek üzere ekonomik teori ile deneysel düzenler arasına köprü kurulmasına

yardımcı olmakta ve politika tasarımına ilişkin kilit hususların altını çizebilmektedir. Modelleme kanıtının sistematik incelemesi, sağlıklı yiyecek veya içecekler üzerindeki vergilerin genellikle popülasyon düzeyinde faydalı beslenme değişikliği ile bağlantılı olduğunu ve bunun da olumlu sağlık etkileriyle sonuçlanma potansiyelinin bulunduğunu ileri sürmektedir (8,15). Etkinin boyutlarına yönelik tahminler, modellenen fiyat değişikliği senaryosuna göre çeşitlilik göstermektedir (36). Buna karşın, fayda boyutunun önemli olabileceğini ileri sürenler de vardır (37). Gıda satın alımındaki/tüketimindeki değişiklikler küçük boyutta olduğu zamanlarda dahi bunların bütün popülasyon için önemli risk faktörlerinde ciddi değişikliklere yol açabileceği ve büyük sağlık faydaları ve maliyet tasarrufuyla sonuçlanabileceği de dikkate alınmıştır (19). Dahası ılımlı ortalama değişiklikler, bazı alt popülasyonlarda meydana gelen önemli değişiklikleri gizleyebilir: yapılan çalışmalar, genç tüketiciler ve sık tüketicilerin çoğunlukla vergilere tepki olarak tüketimlerini değiştirdiklerini tespit etmiştir (8,20,37-39).

En yakın tarihte yayımlanan sistematik inceleme, şekerle tatlandırılmış içecekleri ele alan *bütün* modelleme çalışmalarında tüketimin uygulanan vergiye uygun bir oranda düşüş gösterdiğini ve birçoğunun genel kalori tüketiminde düşüş gösterdiğini tespit etmiştir (12). Bir beslenme profili modeli tarafından tanımlandığı şekilde daha az sağlıklı gıdaların geniş kapsamına uygulanan vergilerin de beslenme kalitesinde artış sağlayarak hedeflenen gıdaların tüketimini azalttığı; belirli besin öğelerine uygulanan vergilerin ise tüketimi azaltmada daha az etkili olduğu ve alternatifler yoluyla diğer sağlıklı gıdaların tüketimini arttırdığı

tespit edilmiştir (12). Yakın zamana kadar sağlıkla ilgili gıda vergilerin uygulanmasına ilişkin olarak *gerçek dünya örneklerinden* elde edilen ve fiyat politikalarının daha sağlıklı beslenmeye yönelik gıda politikası aracı olarak sınırlı kullanımını yansıtan az sayıda kanıt mevcuttu. İrlanda'da gerçekleştirilen bir çalışma, karışıklığa neden olan diğer potansiyel faktörleri hesaba katarken müşterilerin şekerle tatlandırılmış içecekler üzerinde uygulanan vergilerdeki değişikliklere zamanla nasıl tepki gösterdiklerini incelemiştir. Çalışma gerçek tüketime ilişkin verileri ele alarak, vergiyle bağlantılı fiyat artışının tüketimde düşüşle sonuçlanırken, verginin kaldırılmasını takiben fiyattaki düşüşün tüketimde ciddi bir artışa yol açtığını göstermiştir (40). Fiyat politikası deneyleri yapan ülkelerden elde edilmeye başlanan yeni kanıtların, deneysel çalışma ve modelleme çalışmalarından elde edilen ana sonuçlarla uyumlu olduğu görülmektedir. Bu yeni kanıtlar, bu yayının ileriki sayfalarında incelenecektir.

Gıda sübvansiyonlarına gelince, popülasyon çapında sağlıklı gıda tüketimini arttırmaya dair açık hedefi bulunan sübvansiyon uygulamasının sınırlı sayıda örneği mevcuttur, ancak belirli popülasyon grupları için hedeflenen meyve ve sebze sübvansiyonlarının bazı örnekleri mevcuttur. Yakın tarihli kanıtlar, perakende ortamında daha sağlıklı alternatiflere yönelik sübvansiyonların tüketimi etkilemede ve sağlıklı gıdalara daha yüksek oranda harcama yapılmasına yol açmada etkili olduğunu ileri sürmektedir (41,42). Daha sağlıklı gıdaların beslenme destek programlarına (yani en yoksullar için programlar veya gıda damgası programları) dâhil edilmesi aynı zamanda müşteri kaymalarını da teşvik edebilmektedir (43). En büyük kaymaların kapalı ve daha sağlıklı

alternatiflere (örneğin, %2 yağdan yağsız süte ve beyaz ekmekten tam buğday ekmeğine) doğru olduğu tespit edilmiş, ancak meyve ve sebze tüketiminde de artış gözlenmiştir (42,44).

Simülasyon çalışmaları aynı zamanda sübvansiyonların daha sağlıklı seçeneklerin tüketimini arttırmada etkili olabileceğini göstermiştir (8,15). En yakın tarihli sistematik incelemeden elde edilen bulgular, sübvansiyonların hedeflenen gıdaların tüketiminde uygulanan sübvansiyon büyüklüğünün en az yarısı kadar artışa yol açtığını göstermektedir, ancak sübvansiyonların genel kalori tüketimi üzerindeki etkisi belirsizdir (12).

6

Son olarak, hedeflenen gıda vergisinin meyve, sebze veya diğer temel gıdalara uygulanacak sübvansiyonlarla birleştirilmesi halinde olumlu etki potansiyelinin artırılabilirliğine dair kanıt mevcuttur. Örneğin, Nordström & Thunström (45), sağlıklı gıda tasdiki olan anahtar deliği sembolünü (yağ, şeker, lif ve kalori içeriğine göre belirlenen şekilde) taşıyan sağlıklı ürünler için %50'lik bir sübvansiyonun ortalama lif tüketimini önerilen düzeye (yani %38'e) çıkarabileceğini öngörmüşlerdir. Sübvansiyona finansman sağlamak ve ayrıca sübvansiyonla ilişkili yağ, tuz ve şeker tüketiminde istemeyen artışı önlemek için kullanılmak üzere fırın mamulleri ve hazır gıdalar üzerinde %114'lük bir vergi uygulanmasını teklif etmişlerdir. Benzer şekilde, Nnoaham ve diğerleri (46) hedeflenen gıda vergisi ve meyve ve sebze sübvansiyonundan oluşacak bir kombinasyonun kardiyovasküler hastalıklar ve kanserden kaynaklanan ölümleri azaltabileceğini tespit etmiştir.

## Fiyat Politikalarının Tasarımı İçin Önemli Hususlar

Yukarıda incelenen kanıt kümesi, fiyat politikalarının tüketim örüntülerini istenen yönde etkileme potansiyeline sahip olduğunu göstermektedir. Deneysel çalışmalar, deneysel tedavinin rastgele tahsisi ve en olası karışıklık sebeplerinin kaldırılması yoluyla fiyat değişikliklerinin rastlantısal etkilerini daha iyi göstermektedir. Gözlemsel çalışmalar gerçek hayat koşullarını daha iyi sergilerken, modelleme çalışmaları farklı yaklaşımların potansiyel etkinliğine dair bir kavrayış sunmakta ve istenmeyen sonuçların tespiti ve önlenmesine yardımcı olabilmektedir.

Bir araya getirilen bu bulgular, fiyat değişikliklerinin iddia edilen etkilerinin desteklenmesinde merkez konumdadır ve fiyat değişikliklerinin, tek başına diğer yöntemlere kıyasla beslenmeyi daha büyük boyutlarda geliştireceği hipotezinin doğrulanmasına yardımcı olmaktadır. Ancak kamu sağlığına yönelik potansiyel fayda maksimum düzeye çıkarılırken dikkate alınması gereken başka hususlar da mevcuttur:

- talebin fiyat esnekliği;
- potansiyel alternatif etkileri;
- sağlık eşitsizlikleri üzerindeki etki;
- vergi veya sübvansiyonun müşteriye yansıtılması (aynen yansıtma);
- mekanizma seçimi.

### Talebin fiyat esnekliği

Fiyattaki değişimin satılan miktarı etkilemesine yol açan tutarın farklı ürünler için farklılık göstermesi olasıdır. Bu da talebin fiyat esnekliği ile belirlenir.

Talebin fiyat esnekliği, fiyatın %1 oranında değişmesi halinde müşterinin bir ürüne yönelik tüketimini değiştirdiği yüzdeyi ifade etmektedir. Örneğin, yüksek talep esnekliğine sahip bir ürün, fiyatın artması halinde tüketimde yüksek oranda bir düşüş yaşayacak ve düşük talep esnekliğine sahip bir ürün tüketimde yalnızca küçük bir düşüş gösterecektir.

Ürünler için taleplerin fiyat esneklikleri, insanların tercih ve alışkanlıklarına ve mevcut alternatif sayısına göre çeşitlilik gösterebilmekte ve ayrıca zamanla değişebilmektedir. Bu durumun, müşterilerin davranışını değiştirmek için vergi konulacak düzey için bazı sonuçları olabilir. Çoğu gıda için talep esnek değildir (talepteki orantılı değişim, fiyattaki orantılı değişimden azdır), ancak alternatiflerin bulunması halinde fiyat esnekliği artmaktadır. Bu sebeple, müşterilerin farklı gıda türlerini alternatif olarak kullanabilmeleri nedeniyle belirli gıdalar diğerlerine kıyaslarına daha yüksek fiyat esnekliğine sahip olabilmektedir (9).

Gıda satın alımları, gıda tüketimi ve sağlık üzerindeki genel etkide önemli değişikliklere dönüşmeleri için gıda fiyatlarındaki değişikliklerin önemsiz (örneğin, %10-20 aralığında) olması gerekebileceğinden, talebin fiyat esnekliği politika tasarımında kilit hususlardan biridir (14, 15, 17, 19, 47). Kanıtlar daha yüksek vergiler için orantılı olarak daha büyük etkilere işaret etmektedir (12). Günümüzde dünya çapında (örneğin, Amerika Birleşik Devletleri'nde) meşrubat vergilerinin birçok örneği, müşteri satın alımını büyük oranda etkilemek ve yalnızca bir gelir toplama mekanizması işlevi

görmesi için çok düşük düzeyde (örneğin, %5) belirlenmiştir (20, 33–35).

### **Alternatifin etkileri**

Bulgular aynı zamanda vergi veya sübvansiyonun genel etkisinin politika tasarımına bağlı olduğunu önermektedir. Diğer gıdaların/besin öğelerinin tüketimi üzerindeki istenmeyen etkilerin potansiyeli (vergi durumunda vergisiz ve daha ucuz gıda alternatiflerinin kullanımı yoluyla), politikanın geliştirilme sürecinin başında göz önüne alınmalıdır (9, 14, 15, 19, 46). Bazı çalışmalar (örneğin, Mytton (48)), doymuş yağ gibi tek bir besin öğesinin vergilendirilmesinden elde edilecek kazançların genel beslenme için olası negatif sonuçlara veya sıfır pozitif sonuca neden olacak şekilde tuz ve rafine nişasta gibi diğer besin öğelerinin alternatif olarak kullanılması ile denkleştirilebileceğine işaret etmiştir.

Bu sebeple, sağlıklı yakın alternatifleri olan yağ, şeker ve/veya tuz içeriği yüksek gıda ürünleri genellikle ilk hedef (örneğin, çeşme suyu ve diğer kalorisiz meşrubatlar, şekerle tatlandırılmış meşrubatların alternatifidir) olarak önerilmektedir (7, 12, 47). Bunun bir alternatifi, beslenmenin genel kalitesini arttırmak amacıyla doymuş yağ, *trans* yağ, şeker veya tuz içeriği yüksek gıda ve alkolsüz meşrubatların daha fazlası için daha büyük vergiler getirmektir (48, 49). Tüketimde sağlığı iyileştirici değişimlerin özendirilmesinde en büyük etkiyi meşrubat vergileri ve meyve ve sebzelerin hedeflenen alternatiflerinin gösterdiği görülmektedir (12). Tek besin öğeleri üzerindeki vergiler, sağlıklı gıdaların yanına temel gıdalar için de geçerli olabilir ve böylelikle istenmeyen sonuç potansiyeli ortaya



çıkar. Bu durum, politika tasarımı ve dikkatlice hedef belirleme yoluyla önlenemez ancak vergi konmamış sağlıklı besin öğelerinin tüketiminde artışı önlemek amacıyla sürecin başında öngörülmelidir. Hedeflenen gıda seçiminin gıdanın bütün besin ögesi bileşimine bağlı olması sebebiyle, besin ögesi profil modeli veya geniş çaplı besin öğeleri kullanan vergilerin istenmeyen sonuçlara yol açma veya temel gıdalar için geçerli olma olasılığı daha düşüktür.

### **Sağlık eşitsizlikleri**

Gerileme durumu vergilendirme politikasının tasarımında merkezi bir husustur ve özellikle belirli gıda ürünlerine uygulanan düz oranlı vergiler olmak üzere tüketim vergilerin getirilmesi halinde özel olarak ele alınmalıdır (9). Koyulan vergi, bireyin geliri dikkate alınmaksızın aynıdır; bir zengin ve bir fakir bireyin vergiye tabi bir üründen aynı miktarda satın alması halinde, fakir birey gelirinin daha nispeten daha büyük bir kısmını vergiye harcamış olur. Bu nedenle, daha fakir müşterilere göre verginin etkisi önemli bir husustur.

Daha düşük sosyoekonomik gruptaki kişiler, yüksek gelirli gruba kıyasla genellikle harcanabilir gelirlerinin daha büyük bir kısmını gıdaya harcamakta ve bu nedenle fiyat artışlarından daha fazla etkilenmektedir. Gıda vergilerinin etkisine ilişkin çalışmalar, vergilerin temel teşkil etmeyen spesifik gıda unsurları (şekerle tatlandırılmış meşrubatlar gibi) yerine temel unsurları (süt ürünleri gibi) içeren bütün gıda gruplarını hedef almasının gerileme durumu için en büyük potansiyeli oluşturduğunu rapor etmiştir (12). Buna karşın, vergi gerilemesinin ölçülmesine yönelik yaklaşımlar vergi

ödemelerin yapıldığını kabul etmektedir. Aynı bireyler için faydaları, fiyat politikasının bir sonucu olarak düşünmemektedir. Düşük sosyoekonomik durumla bağlantılı ve sağlıklı beslenmeyle ilişkili sağlık sonuçları dikkate alındığında, bu gruplar gıda vergisinin bir sonucu olarak beslenme gelişiminden orantısız bir şekilde faydalanabilir ve gıda vergilerinden elde edilen *sağlık kazançları* ilerleyici mahiyet göstererek sağlık eşitsizliklerinin azaltılmasına yardımcı olabilir (19). Kanıtlara göre düşük sosyoekonomik gruplar arasında daha yüksek fiyat duyarlılığı, bu grupların vergiye daha fazla tepkili olduğu ve bu durumun bir sonucu olarak tüketimlerini azaltma olasılıklarının daha yüksek olduğu anlamına gelmektedir (7,12,22,50). Bu durum özellikle vergi hedefi çok spesifik olduğunda (örneğin, şekerle tatlandırılmış meşrubatlar için) ve vergilendirilmemiş daha sağlıklı alternatifler mevcut olduğunda geçerlidir (22,36). Bu gibi durumlarda, düşük gelirli müşterilerde daha fazla sayıda pozitif beslenme etkisi görülür (12).

Modelleme kanıtlarının sistematik incelemeleri, düşük sosyoekonomik gruplar için gelişmiş gıda ve besin ögesi tüketimi ve sağlık faydalarının mevcut olduğunu tespit etmiş ve vergilerin sağlık sonuçlarındaki eşitsizlikleri azaltma potansiyeline sahip olduğunu göstermiştir (8,15). Bu gibi sağlık gelişmeleri prensipte ölçülebilir ve izlenebilir.

Gıda vergileri aynı zamanda sübvansiyonları, sağlık geliştirme politikalarını, programlarını ve hizmetlerini veya hassas grupları hedefleyen gıda yardım programlarını desteklemek ve böylelikle düşük gelir grupları üzerindeki yükün bir kısmını hafifletmek üzere koruma çemberine alınabilecek devletler için

ilave gelir kaynağı olma potansiyeline sahiptir (37). Gerçekten de mali önlemlerin bazı gelir ayarlarında maliyet tasarrufu sağladığı ve sosyoekonomik kazançlara yol açtığı tespit edilmiştir (2,39).

Bu gibi vergilerin bir *mali finansman mekanizması* olarak adaletsiz olması tartışma konusudur, ancak devlet için gelir üreten düzeltici vergilerin aynı zamanda olumlu ve ilerleyici kamu sağlığı sonuçları göstermeyeceğine dair kanıt bulunmamaktadır. Aynı geliri üretmeye yönelik diğer yaklaşımlar herhangi bir ilerleyici etki göstermeksizin daha etkisiz olacağı ve kötü etkilere tabi olacağı için, olumlu sağlık sonuçlarının yanında bu gibi bir gelir üretimi toplumsal faydaları daha da arttırabilir (51). Ekonomik İşbirliği ve Kalkınma Örgütü, obeziteyi önlemeye yönelik bütün eylemler arasından mali önlemlerin çalışılan ülkelerde “daha az varlıklılar için sürekli daha fazla sağlık kazancı üreten tek müdahale” olduğu sonucuna varmıştır (12).

Gıda vergilerinin sübvansiyonlarla birleştirilmesi, gerilemeye ilişkin olası endişelerin azaltılmasına yardımcı olabilir (46). Kanıtlar, düşük ve yüksek gelirli müşteriler arasındaki sağlık eşitsizliklerini azaltmak için sübvansiyonların spesifik olarak hedeflendirilmiş (örneğin, beslenme veya gıda yardımı programları yoluyla) olması gerektiğini önermektedir. Genel sübvansiyonların, düşük gelirli gruplar yerine yüksek gelirli müşterilere orantısız fayda sağlayabilecekleri için aradaki boşluğu genişletme potansiyeli vardır (12).

## **Aynen yansıtma**

Vergiler ve sübvansiyonların tüketim üzerinde etkisi olması için satın alım noktasında fiyatları arttırmaları gerekmektedir (9). Fiyat politikasının nasıl icra edildiğine bağlı olarak tedarikçiler, ticari sebeplerden dolayı fiyatlarını tam vergi veya sübvansiyon miktarı ile değiştirmemeyi tercih edebilirler. Aynen yansıtmaya ilişkin kararlar, piyasanın rekabetçi yapısının yanında söz konusu mal için talebin karakteristiği ile ilişkili olabilir. Şirketler kârı maksimuma çıkarmayı hedefliyorlar ve bir verginin aynen yansıtılmasının satışlarda ciddi düşüşlerle sonuçlanacağına inanıyorlarsa, belirli durumlarda genel kârlarını maksimize etmek için, vergiyi ödemek üzere satılan her birim üzerinde daha küçük bir kâr ile verginin yalnızca belirli bir oranını yansıtma tercihinde bulunabilirler. Devlet bu durumlarda hala tahmin edilen gelirleri elde edebiliyorken, müşteriler yalnızca ödedikleri nihai fiyata tepki gösterecekleri için tüketimde öngörülen değişime ulaşamayabilir.

Yiyecek ve içecek üreticileri ve perakendecileri genellikle vergiyle bağlantılı tam fiyat artışını yansıtmaktadır ve birçok durumda satın alma noktasında müşteriler için fiyat artışı sadece vergi artışına kıyasla daha fazladır (9). Buna karşın, Danimarka’da doymuş yağ vergisi ve Fransa’da meşrubat vergisinin getirilmesini takiben farklı perakendeci türlerinde vergilerin aynen yansıtılmasında bazı farklılıklar gözlenmiştir (52,53).

## **Mekanizma seçimi**

Sağlıklı beslenmeyi teşvik etmeyi amaçlayan vergiler çeşitli yollarla icra edilebilir. Farklı yaklaşımların idari



maliyetleri en aza indirmeye yönelik daha fazla potansiyel taşınmasına karşın, bu konu genellikle fiyat politikalarının kullanımı araştırılırken dikkate alınmamaktadır (13,54). Kamu sağlığı beslenme müdahalelerinin amacının gıda tüketimini etkilemek olması nedeniyle, çoğu öneri tüketim vergilerine odaklanmıştır. Tedarik zincirinin herhangi bir noktasında vergi konulabilmesine karşın, genel anlamda vergi noktası müşteriye ne kadar yakın olursa verginin faydalı etki gösterme olasılığı (diğer faktörler eşitken) o kadar yüksek olur (9). En yaygın üç yaklaşım Tablo 1’de gösterilmiştir.

Bu vergi mekanizmalarının eşit oranda kapsayıcı olmadığı ve çeşitli yollarla birleştirilebileceği dikkate alınmalıdır. Örneğin, belirli ürünlere tüketim vergisinin uygulandığı çoğu ülkede KDV ve ithalat vergileri de ödenebilir (55). Buna karşın, spesifik ve değere göre tüketim vergileri aynı zamanda mahiyette hala dinamik olan minimum veya “taban” vergi değeri oluşturmak için bir araya getirilebilir; bu genellikle yüksek gelirli ülkelerde gerçekleştirilmektedir (3).

Spesifik tüketim vergileri kolayca icra edilebilmekte ve tahmin edilebilir gelirler getirebilmektedirler, ancak enflasyona ayak uydurmak için düzenli olarak değerlendirilmeleri ve düzeltilmeleri gerekmektedir ve üreticileri vergiyi baltalamaları için bir ürün karakteristiğini değiştirmeye (örneğin, satılan her çikolata kalıbı için vergi getirilmesi halinde çikolata kalıbı boyutlarını büyütme) özendirilmektedir (9). Diğer yandan, değere göre tüketim vergileri

kendiliğinden enflasyona ayak uydurur ve endüstri kârı üzerinde daha büyük bir etki gösterir; ancak daha az tahmin edilebilir gelirler getirirler, icra edilmeleri daha zordur, üreticileri hacmi korumak için fiyatları düşürmeye teşvik eder ve ucuz ve pahalı ürünler arasında geniş boşluklar (bu da, örneğin, müşterileri daha ucuz ürünleri almaya teşvik ederek aynı derecede zararlı olabilir) oluşturabilir (55).

İdari yük minimuma indirilecek olursa, hedef gıdalar ve besin ögesi seçimi hususu da düşünülmelidir. Hedeflenen gıdaların/ürünlerin daha anlaşılır olması göz önüne alındığında, örneğin, şekerle tatlandırılmış meşrubatlara getirilen vergiler ve meyve ve sebzeleri hedefleyen sübvansiyonları uygulamak daha külfetsiz hale getirilebilir. Diğer yandan, geniş kapsamlı gıda ürünlerinin beslenmeye dayalı tüketimini değerlendirmek için ciddi boyutlarda kaynağa ihtiyaç duyulacağı göz önün alınırsa, besin ögesi veya bileşen bazlı vergilerin uygulanması daha zahmetli olabilir. Üreticilere uygulanan vergiler idari yükü (örneğin, üreticiler için şeker vergisi) en aza indirirken istenen fiyat artışına ulaşılmasına yardımcı olabilir, ancak üreticilerin ve perakendecilerin fiyat artışını yutma potansiyeli dikkatlice düşünülmelidir.

## Özet

- Birlikte ele alındığında kanıtlar, gıdalara uygulanan fiyat politikalarının müşterilerin ne aldığını etkileyebildiğini ve tüketimi istenen yöne kaydırarak ve daha sağlıklı beslenmeyi destekleyerek sağlığın iyileştirilmesine katkıda bulunduğunu ileri sürmektedir.

**Tablo 1. Vergi mekanizmalarının özeti**

<b>Vergi mekanizması</b>	<b>Açıklama</b>	<b>Güçlü yönler</b>	<b>Zayıf yönler</b>	<b>Kaynak</b>
Spesifik tüketim	Ürünün bir miktarına (örneğin kg başına €1 veya birim başına €1) veya belirli bir bileşen başına belirlenen tutarda bir verginin konması	Potansiyel olarak tahmin edilebilir gelir akışı bütün ürün fiyatlarını sabit bir miktarla yükseltir.	Düzenli düzeltme olmadığında enflasyon etkiyi azaltabilir. Ürün karakteristiklerindeki değişimler (paket boyutu veya içeriği gibi) etkiyi azaltabilir (genellikle ürünün veya bileşenin kilosu başına konan vergiye karşı olarak birimler için).	Yurekli, 2000 (55)
Değere göre tüketim	Satış sırasında ürünün gayrisafı değeri veya maliyetinin yüzdesi olarak belirlenen ürün ve hizmetlerin satışına getirilen vergi (örneğin müşteriler tarafından ödenen fiyatın %30'u).	Kendiliğinden enflasyona uyum sağlar. Takip eden fiyat artışlarında endüstri kar marjını azaltır.	Daha az tahmin edilebilir gelir akışı. Ucuz ve pahalı ürünler arasında büyük fiyat farklılıkları oluşturur.	Yurekli, 2000 (55)
Katma değer vergisi	Zincirde bir önceki tedarikçiye ödenen vergilerin geri ödemesi ile bir ürün veya sürece değer katan her üretim aşamasına getirilen vergi.	Yalnızca eklenen değere vergi koyması ve art arda etkileri önlemesi sebebiyle verimli.	Genellikle bütün gıdalar için sabit bir oranda uygulanır, bu nedenle ürünler arasında göreceli fiyat değişiklikleri oluşturma ve davranış değiştirme olanaklarından yoksundur.	DSÖ, 2012 (3)

- Fiyat politikalarının başlıca etkisi, müşterinin ödediği fiyatı değiştirerek satın alma noktasındaki karar verme sürecini etkilemektir. Bu durum hem vergilerin hedeflediği gıda ve/veya besin öğelerinin satın alımını hem de yakın alternatifleri ve diğer gıdaları etkilemektedir.
- Fiyat politikasının nihai etkisi, fiyat artışı veya düşüşünün müşterilere aktarılma derecesinden etkilenecektir.
- Vergilerin ve sübvansiyonların etkileri de yüksek oranda tasarlanma şekillerine bağlıdır ve hedeflenenlerin dışında kalan gıda ve/veya besin öğeleri için zincirleme etkisi olması olasıdır. Bu nedenle politikaların ekonomik analiz ve değerlendirmeleri, hedeflenen ve hedeflenmeyen ürünlerin satın alımı ve bütün olarak beslenme üzerindeki etkileri de göz önünde bulundurulmalıdır.
- Kanıtlar, yakın sağlıklı alternatifleri olan temel olmayan gıdalara (örneğin, şekerle tatlandırılmış içecekler için diyet sodalar veya su) uygulanması halinde vergilerin çok daha etkili

olacağını ileri sürmektedir. Meyve ve sebzeleri hedefleyen sübvansiyonlar tüketimi arttırmada etkilidir. Bu gibi hedefli yaklaşımların idari anlamda daha külfetsiz olması olasıdır.

- Satın alma, beslenme ve kamu sağlığı üzerinde kayda değer etkiler elde etmek için basit olmayan vergilere ihtiyaç duyulabilir.
- Vergilerin düşük sosyoekonomik gruplar üzerindeki mutlak etkisinin, sağlığa ve yeterli gıda ve besin öğesi tüketimine katkıda bulunması ve böylelikle BOH riskini düşürmesi olasıdır. Göreceli etki aynı zamanda bu gruplar için daha büyük olabilir ve bu nedenle sağlık eşitsizliklerinin azaltılmasına katkıda bulunabilir.
- Düzeltici vergilerden toplanan fonlar hedefli sübvansiyonlar veya diğer sağlık iyileştirme aktiviteleri için korunabilir. Her iki şekilde de düzeltici vergiler hem devletler için gelir toplayabilir hem de olumlu sağlık sonuçlarını beraberinde getirebilir.

## POLİTİKA EYLEMİNİN AVRUPA'DAKİ ÖRNEKLERİ

Birçok ülke, müşterilerin satın alımını veya beslenmeye dayalı davranışı veya sağlık

sonuçlarını hedef almaksızın gıda tedarik

Zincirinin farklı birçok noktasında gıdalara vergi ve sübvansiyon uygulamaktadır. Başlıca hedef gelir

elde etmektir ve birçok devlet davranışı değiştirecek

Evrakın elektronik imzalı suretine <http://e-belge.saglik.gov.tr> adresinden 758327a4-de3a-4620-aded-a59d1a6498a3 kodu ile erişebilirsiniz.  
Bu belge 5070 sayılı elektronik imza kanuna göre güvenli elektronik imza ile imzalanmıştır.

kadar yüksek vergi belirlememektedir (8,35). Ancak yukarıda açıklanan kanıtlara dayanarak, bölgedeki birçok ülke insanların ne aldıklarını ve beslenirken ne tükettiklerini etkilemek amacıyla belirli gıda ve/veya besin öğelerine sağlıkla ilişkili vergiler getirmiştir. Diğerleri, başlıca amaç gelir elde etmek olsa da sağlık ve tüketim üzerinde potansiyel bir etki oluşturacak kadar yüksek düzeyde spesifik vergiler belirlemiştir. Bu ülkelerin deneyimleri, Avrupa Üye Devletlerinin bu alanda geliştireceği gelecek politikalara bilgi temin etme açısından faydalıdır. Bu bölüm, her bir ülkenin benimsediği yaklaşımı ve gerektiği yerlerde belgelenen etkileri açıklamaktadır.

### **Danimarka: doymuş yağ vergisi**

Ekim 2011'de Danimarka, doymuş yağ içeren bütün gıdaları (örneğin, et, süt ürünleri, yenebilir sıvı yağlar ve katı yağlar, margarin ve ekmeğe vb. sürülen karışımlar) içeren vergi matrahı ile 1 kg doymuş yağ için 16 DKr (2.15€) tutarında bir vergi olmak üzere "yağ vergisi" getiren dünyanın ilk ülkesi olmuştur. 100 g başına 2.3 g içeren ürünler (birçok süt türü gibi), ihracat ürünleri ve gıda harici ürünler (ilaç veya hayvan yemi) vergiden hariç tutulmuştur (56). Yürürlüğe konduğunda bu vergi dünya çapında ilgi görmüş ve verginin yetersiz ve etkisiz olduğu ve istenmeyen olumsuz sonuçlar getirdiği iddia edilen bazı çevrelerde ihtilafa yol açmıştır (57) (Tablo 2).

Vergi, 2009 yılında yaşamın ilerleyen zamanlarında sağlık durumunu ve ortalama yaşam süresini geliştirmeye yönelik 52 öneri yayımlayan ve hükümet tarafından atanan Önleme Komisyonu tarafından ortaya konmuştur.

Bu öneriler arasında doymuş yağlara ve tütün, alkol, şeker ve şekerle tatlandırılmış içecekler gibi diğer ürünlere vergi getirme önerisi de vardır (56). Bu öneri, aynı yıl başlayan Danimarka vergi sisteminin daha kapsamlı bir incelemesi sırasında yeniden değerlendirilmiştir (58).

Vergi sistemine getirilen reformun amacı, işgücü arzını geliştirmek ve küresel mali krizlerin etkisini yumuşatmak amacıyla farklı vergilerde değişiklikler ve indirimler yapmaktır. Bütün paketin arkasındaki fikir, diğer piyasa çıktılarının elde edilmesine hizmet edecek şekilde diğer alanlara ilave vergiler getirilerek marjinal gelir vergisi oranlarının düşürülebileceği fikriydi. Bazı alanlardaki indirimlerin kombinasyonu ve diğer alanlarda yeni getirilen veya artan vergiler, neredeyse nötr gelir olacak şekilde modellenmiştir. Genel anlamda, Danimarka vergilerin nispeten yüksek düzeyde olduğu bir ülkedir; vergi-gayrisafi yurtiçi hasıla (GSYİH) oranı son 15 ilâ 20 yılda %48-50 arasında dalgalanarak nispeten sabit kalmıştır ve toplam verginin yarısından fazlası kişisel gelir vergisinden elde edilmiştir (59).

Önleme Komisyonunun önerilerine dayanarak, reform paketi daha önceden mevcut olan vergilere ve iki yeni vergiye iki artış getirilmesini önermiştir (60):

- tütün vergisinde 20 sigara başına 3 DKr (0.40€) tutarında artış;

**Tablo 2. Doymuş yağ vergisinin özeti, Danimarka**

Alan	Yorum
Mantık	Amaçlar, gelir vergisi yükünü azaltmak için ilave gelir elde etmek ve doymuş yağların tüketimi azaltmak olmuştur.
Mekanizma	100 g başına 2.3 g'dan fazla doymuş yağ içeren ürünlerde doymuş yağın kilosu başına 16 DKr (2.15€) tutarında tüketim vergisi.
Kamu/endüstri düşüncesi	Olumsuz.
Mevcut durum	Kaldırılmış.
Gelir tahsili	Kasım 2011 ve Ağustos 2012 arasında 1 milyar DKr (134 milyon €).
Tüketim/sağlık üzerindeki etki	Ekonometrik analizler, bazı gıdaların tüketiminin kısa vadede %10-15 oranında azaltılmış vergiye tabi olduğunu ileri sürmektedir.
İstenmeyen sonuçlar	Tahmin edilen ancak doğrulanmamış sınır ötesi alışveriş, iş kayıpları ve üreticiler için olumsuz kâr etkileri.
Resmi değerlendirme	Bilindiği kadarıyla resmi bir değerlendirme planlanmamıştır.
Gelecek planlar	Bilinmiyor. Şekerle tatlandırılmış meşrubat vergisi, önerilen şeker vergisinde olduğu gibi kaldırılmıştır.

- tatlı, dondurma ve çikolata vergisinde %25'lik artış;
- şeker içeriğiyle orantılı olarak yeni meşrubat vergisi (mevcut bir vergide etkin bir değişiklik – şekerle tatlandırılmış meşrubatlar için artış ve yapay olarak tatlandırılmış meşrubatlar için düşüş);
- doymuş yağlar için yeni vergi (“yağ vergisi”).

Doymuş yağ vergisi, nihai tutardan önce çeşitli revizyonlardan geçmiş ve idari detaylar tamamlanmıştır. Orijinal teklif, et ve içme sütü hariç olmak üzere gıdalardaki doymuş yağın kilosu başına 25 DKr (3.36 €) tutarında bir vergiden oluşmuştur. Buna karşın, bu iki ürünün Danimarka'da toplam doymuş yağ tüketimine yaptığı ciddi katkı (sırasıyla %18 ve %16) dikkate alındığında bu durum şiddetli tartışmaların konusu olmuştur. Buna ek olarak, Avrupa Komisyonu etin hariç tutulmasının bu gibi piyasa müdahaleleri söz konusu olduğunda rekabeti korumak için düzenlenmiş devlet yardımı kuralları ile uyumlu olmadığını kaydetmiştir. Bu durum, etin dâhil edilmesiyle tutarın kg başına 13.50 DKr (1.81€) şeklinde revize edilmesine yol açmıştır (56).

Smed (56), revize edilmiş bu tutarın neden olduğu ve parlamento tarafından kabul edilen nihai teklife yol açtığı diğer zorlukları da açıklamaktadır. Yağ vergisinin yeni et ögesi, satılan etin belirli bir kısmı yerine hayvan türüne dayanarak daha önceden belirlenmiş doymuş yağ değerlerini baz alacaktı. Aynı hayvandan elde edilen farklı kısımların vergiyle ayırt edilmemiş olması sebebiyle bu durum tartışma konusu olmuş ve müşterilerin daha sağlıklı kısımları

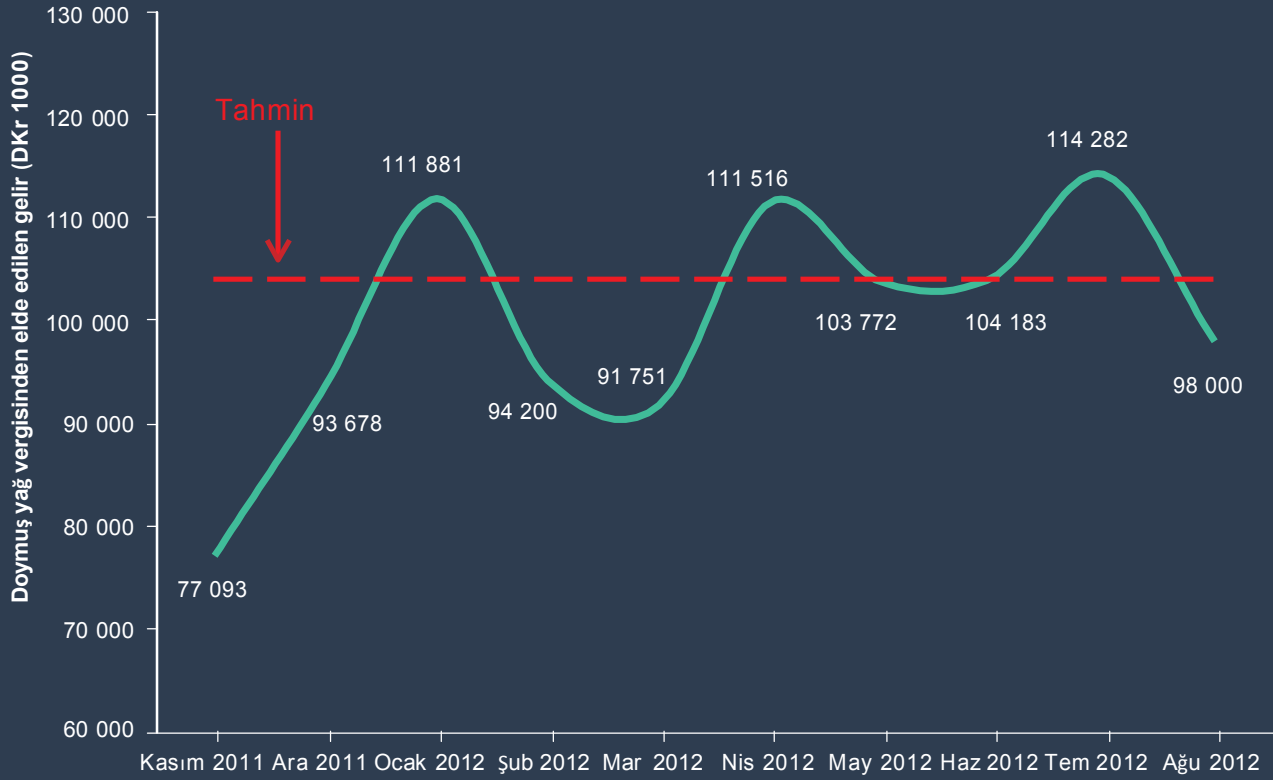
hayvan başına daha önceden belirlenmiş doymuş yağ düzeylerinin nadiren yüksek seviyelerde belirlendiği tespit edilmiştir. Bu hususlar aşağıda açıklandığı üzere yağ vergisinin nihai versiyonuna yol açmıştır.

Kasım 2011 ve Ağustos 2012 arasında, doymuş yağ vergisi yaklaşık bir milyar DKr (134 milyon €) tutarında gelir toplamıştır (Şekil 1). Bu tutar, devletin aynı sürede elde edilmesini öngördüğü 1.04 milyar DKr'na yaklaşmıştır (Şekilde 1'deki kesikli çizgi). Bu da Kasım 2012 tarihinden itibaren erişilebilir olan en yakın tarihli gelir verilerini temsil etmektedir. İlk dönemdeki düşük gelir tahsili muhtemelen verginin getirilmesine yakın aylardaki stoklama etkisinden kaynaklanmıştır; bu durum aynı zamanda ilk birkaç ay için tüketim tahminleri üzerinde hafif bir etkiye neden olmuş olabilir (61).

Endüstri dernekleri ve birlikleri, bu verginin sınır ötesi alışverişi teşvik ediyor olması ve bunun da işgücü piyasası ve daha geniş anlamda ekonomi üzerinde olumsuz etkiye neden olduğunu iddia etmeleri sebebiyle kaldırılması çağrısında bulunmuştur (62). Buna ek olarak, Danimarka Ticaret Odası ve Tarım ve Gıda Konseyi gerçekleştirdikleri rastgele bir ankete dayanarak katılımcıların %80'inin bu verginin alışveriş alışkanlıklarını değiştirmelerine neden olmadığını ve verginin getirilmesinden itibaren uluslararası alışveriş yapanların yüzdesinde artış olduğunu iddia etmişlerdir. Bunu ise Danimarka hane halkına broşürler göndererek Danimarkalıları uluslararası alışverişe özendiren Alman mağazaların teşvik ettiğini ileri sürmüşlerdir. Buna ek olarak, kendi analizlerine atıfta bulunarak bu verginin getirildiği tarihten itibaren 1300 işe mal olduğu tahmininde

15

Şekil 1. Doymuş yağ vergisinden tahsil edilen gelir, Danimarka



Kaynak: Vergi Bakanlığı (61).

bulunmuşlardır (63). Buna karşın, atıfta bulunulan araştırma veya işgücü piyasası analizi için hiçbir metodoloji öngörmemiş ve günümüze kadar bu hususları doğrulayacak hiçbir akademik kanıt yayımlanmamıştır.

Ayrıca bu verginin doğru şekilde hesaplanmasının, kontrol edilmesinin ve Danimarkalılar ve ithal edilen ürünler arasında herhangi bir ayrımcılığa neden olmasının önlenmesinin oldukça güç olduğu rapor edilmiştir.<sup>1</sup> Kasım 2012'de, artan gelir vergileri ve azalan kişisel vergi kesintileri yoluyla gelir açığı tamamlanacak şekilde verginin kaldırılacağı ilan edilmiştir. Bu karar, verginin etkinliğine dair kanıt yokluğunda alınmış ve kamu sağlığı topluluğu tarafından ağır bir şekilde eleştirilmiştir (60). Önerilen şeker vergisi de kaldırılmıştır.

Verginin kaldırılmasını takiben, veri analizi yağ tüketiminde verginin bir sonucu olarak %10 ve %15 oranlarında azalma yaşandığını göstermiştir. Bu analiz doymuş yağ vergisinden en ağır şekilde etkilenen ürünlerden bazıları olan tereyağı, sıvıyağ ve katıyağa odaklanmıştır; ancak verginin kaldırılmaması halinde işlenmiş gıdalar (hazır yemekler, ekme, hamur işleri, işlenmiş gıdalar ve atıştırmalıklar gibi) dâhil olmak üzere diğer gıda ürünlerinin fiyatını da etkileyeceği göz önünde bulundurulmalıdır. Bu da verginin etkisini büyütebilirdi. Verginin aynı zamanda yüksek fiyatlı süpermarketlerden indirimli mağazalara doğru bir kayma ile de bağlantısı olmuştur ve bu kayma

bazı durumlarda indirimli mağazalardan kaynaklanmış ve vergi artışına ek olarak tereyağı ve margarin fiyatlarını arttırmıştır (52). Politikanın kısa süresi dikkate alındığında, bu düşüşlerin daha uzun vadede sürdürülebilir olup olmayacağını belirlemek mümkün değildir. Paket boyutuyla ilgili olarak verginin doymuş yağlar üzerinde ilginç ek bir etkisinin olduğu gözlemlenmiştir. Örneğin, tereyağı ve çikolatanın paket veya porsiyon boyutları azalmıştı; bu da verginin tüketim etkilerini arttırabilirdi.

### **Finlandiya: Tatlı, dondurma ve meşrubat vergisi**

Finlandiya'nın gıda ürünlerini vergilendirme geçmişi, 1926 ve 1999 yılları arasında tatlılar ve alkolsüz meşrubatlara getirilen vergilerle eskiye dayanmaktadır (64). Ancak 2000 yılında şeker bileşenleri için vergi yürürlükten kaldırılırken, alkolsüz içecek bileşenleri için vergi geçerliliğini korumuştur. Bunun sebeplerinden biri, ksilitol (bir şeker alternatifi) için getirilen vergiden muaf olmaktır. Avrupa Gıda Güvenliği Kurumu, şeker yerine ksilitol kullanılmasının olumlu sağlık etkileri ile bağlantılı olduğunu rapor etmiştir; ancak Avrupa Komisyonu ksilitol içeren şekerleme ürünlerinin vergiden muaf tutulmasının diğer şekerli tatlandırıcılara karşı adaletsiz bir ayırım olduğu kararına varmıştır. 2010 sonlarında, parlamento "tatlı vergisinin" eski haline getirilmesini onaylamıştır (64). Vergi, hâlihazırda şekerleme, çikolata ve dondurma için geçerlidir, ancak bisküviler, unlu mamuller, yoğurt ürünleri, pudingler, jöleler, muslar ve toz şeker gibi bazı ürünleri kapsamamaktadır (65).

<sup>1</sup> Danimarka Veterinerlik ve Gıda İdaresi ile karşılaştırma.

<sup>2</sup> Danimarka Veterinerlik ve Gıda İdaresi ile karşılaştırma.



Sağlık ve tüketim üzerindeki olası etkilerinin bilinmesine karşın, vergiler öncelikli olarak devlet maliyesine gelir sağlamak için getirilmektedir (65). Vergi oranları 2012 ve 2014 yıllarında arttırılmıştır (Tablo 3 ve 4).

2013 yılında bir Şeker Vergisi Çalışma Grubu olası üç vergi modelini araştırmış ve bunların merkezi devlet gelirlerini genişletme ve sağlıklı beslenmeyi teşvik etme potansiyellerinin yanında sürdürülebilirlikleri ve etkilerini değerlendirmiştir. Nihai rapor; toplam şeker içeriği için kapsamlı bir vergiyi (örneğin, belirli ürünlerde bulunan şekerin kilosu başına belirli bir tutar), şeker içeren belirli ürünler için tüketim vergisini (örneğin, belirli bir ürünün kilosu/litresi başına belirli bir tutar) ve bu ikisini birleştiren bir vergi modelini ele almıştır. Çalışma Grubu, kendi tahminlerine göre sağlığın iyileştirilmesi bakımından kombinasyon modelinin optimal model olacağı ve pratik uygulama bakımından tüketim vergisi modelinin en net model olacağı sonucuna varmıştır. Grup, her iki şeker vergisinin ve kombinasyon modelinin ciddi bir idari yük getireceğini sezmiştir. Maliye Bakanlığı Şeker Vergisi Çalışma Grubunun önerilerine dayanılarak, tüketim vergisinin %0.5 oranından fazla şeker içeren meşrubatları kapsayacak şekilde genişletilmesine dair nihai bir karar alınmıştır (66).

2010 yılında vergi halen yalnızca alkolsüz meşrubatlara uygulanırken 37 milyon € tutarında gelir oluşturmuştur (67). 2011 yılında şeker ve dondurmaya getirilen ek vergi ile bu tutar 134 milyon €'ya çıkmıştır (alkolsüz meşrubatlardan

35€, şeker ve dondurmadan 100€). 2012 yılında bu tutar Maliye Bakanı gelir tahminlerini aşarak 197€'ya çıkmıştır. Verginin satın alma, tüketim veya sağlık üzerindeki etkisi resmi olarak değerlendirilmemiştir, ancak alkolsüz meşrubatların ve yeniden vergilendirilmesinden itibaren şekerlerin satışı ve tüketiminde düşüşe neden olduğuna dair gayri resmi raporlarda bulunulmuştur (68,69). Bu sırada endüstri tarafından, bu gibi spesifik ürünleri hedefleyen vergilerin gıda endüstrisindeki bazı üreticilere karşı ayrımcılık teşkil ettiği ve bu vesileyle rekabeti bozduğu şeklinde endişeler dile getirilmiştir (70).

### **Macaristan: Kamu sağlığı ürünü vergisi**

2011 yılında devlet; popülasyonun yüksek tuz tüketimi (dünyada kişi başına en yüksek tüketim), yetişkinlerin yaklaşık üçte ikisinin obez olması ve yağ, tuz ve şeker içeriği yüksek gıda ürünlerinin yoğun tüketiminden motive olarak bir kamu sağlığı gıda vergisi getirmiştir (Tablo 5) (71).

Bu vergi 2011 yılında getirilmiş ve sağlıklı alternatifleri bulunan ürünleri hedef almıştır. Hem bireylerin daha sağlıklı gıdalar tüketmesini hem de üreticilerin ürünleri yeniden formüle etmesini teşvik etmeye yönelik spesifik sağlık hedefleri vardır. Bu vergiden elde edilen gelir sağlık hizmetleri bütçesi için ayrılmıştır ve hâlihazırda sağlık çalışanlarının maaşlarını tamamlamak üzere kullanılmaktadır. Vergiden etkilenen ürün kategorileri şekerle tatlandırılmış meşrubatlar, enerji içecekleri, şekerlemeler, tuzlu atıştırmalıklar, lezzetlendiriciler, aromalı alkol ve meyve reçelleridir.

**Tablo 3. Şeker, dondurma ve meşrubat vergisinin özeti, Finlandiya**

Alan	Yorum
Mantık	Başlıca amaç: merkezi hükümet için gelir temin etmek.
Mekanizma	Tatlı ve dondurma (kg başına 0.95 €), alkolsüz meşrubatlar (kg başına 0.11 €) ve %0.5'ten fazla şeker içeren meşrubatlar (kg başına 0.22 €) için tüketim vergisi.
Kamu/endüstri düşüncesi	Endüstriden gelen bazı olumsuz düşünceler.
Mevcut durum	Aktif.
Gelir tahsili	2013 yılında 204 milyon €. 2014 için tahmin 250 milyon €.
Satın alma/tüketim/ sağlık üzerindeki etki	2011 ve 2014 yıllarında şeker ve meşrubat tüketiminde düşüş rapor edilmiştir, ancak sebebini gösterecek resmi bir değerlendirme yoktur.
İstenmeyen sonuçlar	Verginin gıda endüstrisindeki bazı şirketlere karşı ayrımcılık yoluyla rekabeti bozduğuna yönelik endüstri iddiaları.
Resmi değerlendirme	Aralık 2012 tarihinden beri resmi bir değerlendirme yapılmamıştır.
Gelecek planlar	Politikanın devam eden incelemesi.

19

**Tablo 4. Şeker, dondurma ve şekerli ve şekersiz meşrubatlar üzerindeki vergi oranları, Finlandiya**

Ürün	2011 vergi oranı	2012 vergi oranı	2014 vergi oranı	% artış
Şeker ve dondurma (€/kg)	0.750€	0.950€	0.950€	%27
Şekerli meşrubatlar (€/litre)	0.075€	0.110€	0.220€	%47 ve sonrasında %50
Şekersiz meşrubatlar (€/litre)	0.075€	0.110€	0.110€	%47

**Tablo 5. Kamu sađlığı ürün vergisinin özeti, Macaristan**

Alan	Yorum
Mantık	Amaçlar: daha sađlıklı tüketimi teşvik etmek, ürün reformülasyonunu özendirmek ve vergi gelirlerinin sađlık hizmeti sistemi için kullanılmasıyla devlet maliyesi için gelir temin etmek.
Mekanizma	Şekerle tatlandırılmış meşrubatlar, metilksantin veya torin içeren enerji içecekleri, şekerlemeler, tuzlu atıştırmalıklar ve lezzetlendiriciler, yüksek şeker içerikli alkoller, meyve reçelleri ve dondurmalara uygulanan vergiler.
Kamu/endüstri düşüncesi	Olumsuz.
Mevcut Durum	Aktif.
Gelir tahsili	Ocak 2013 ile Aralık 2013 arasında 18.9 milyar Ft (61.5 milyon €).
Tüketim/sađlık üzerindeki etki	Endişe sebebi ürünlerin tüketiminde düşüş belgelenmiştir. Ürün reformülasyonu da gözlenmiştir. Popülasyon çalışmaları ve tahminler, kamu sađlığı endişesi barındıran besin öğelerinin tüketiminde düşüş belirtmektedir.
İstenmeyen sonuçlar	Olası vergi kaçakçılığı. Ürünlerin vergisiz ancak sađlıksız benzer bileşenlerle yeniden formüle edilmesi.
Resmi değerlendirme	2013 yılında ilk resmi değerlendirme.
Gelecek planlar	Hâlihazırda ilan edilmiş önemli bir değişiklik olmaksızın programın devam etmesi. Alternatiflere özel olarak odaklanan ikinci bir değerlendirme hazırlanma aşamasındadır.

Vergi başlangıçta fastfood, cipsler ve unlu mamulleri dâhil olmak üzere daha geniş bir alanı kapsamıştır, ancak endüstri bu alanlara muafiyet getirilmesi konusunu başarılı bir şekilde savunmuştur (71). Ocak 2012'den itibaren vergi mekanizması Tablo 6'da özetlenmiştir. Eşikler ve tutarların verginin ilk yürürlüğe giriş tarihinden itibaren değiştiği dikkate alınmalıdır.

2013 yılında vergiler 18.9 Ft milyar (61.5 milyon €) tutarında gelir getirmiştir (72). Meşrubat ve enerji içecekleri temin eden üreticiler, yeni politikaya vergiden kaçınmak için özellikle enerji içecekleri olmak üzere ürünlerini yeniden formüle ederek tepki vermiştir. Popülasyonun önemli bir bölümü, verginin bir kamu sağlığı aracından ziyade esasen bir gelir elde etme aracı olduğuna inanmaktadır. Benzer mahiyetteki diğer vergilerde olduğu gibi endüstri; eşitlik sorunları, ürün ayrımcılığı ve olası iş/gelir kaybı hususlarını dile getirerek vergiyi eleştirmektedir.

2013 yılında DSÖ Avrupa Bölge Ofisi desteği ile bir sağlık ve mali etki değerlendirmesi yürütülmüştür. Bu etki değerlendirmesine göre, kamu sağlığı vergisine tabi olan ürünlerin satışı tüketimde gözlemlenen %20-35'lik bir düşüşle birlikte %27 azalmıştır. Gözlemlenen diğer bir fayda, üreticilerin reformülasyon yoluyla ürünlerindeki vergilendirilmiş bileşeni tamamen çıkarma veya önemli ölçüde azaltma şeklindeki tepkileri olmuştur. Dahası, verginin müşteri bilincini ve sağlıklı ve daha az sağlıklı gıdalara yönelik tavrı etkilediği görülmüştür. Vergilendirilmiş ürünlerden daha az tüketenlerin %80'i bunun sebebinin fiyat artışını olduğunu ve

%20'si bunun tükettikleri şeylerin sağlık etkileri hakkında daha bilinçli olmalarını sağladığını belirtmiştir (71). Verginin, özellikle yüksek tüketiciler (şekerle tatlandırılmış meşrubatları en çok tüketen genç erkekler gibi) için popülasyon düzeyinde tuz ve şeker tüketimini etkilediği tahmin edilmektedir (71).

### **Fransa: Şekerle ve yapay olarak tatlandırılmış meşrubat vergisi**

2011 yılında, Fransa hükümeti popülasyonun yüksek düzeyde şeker tüketiminden endişe duyarak sodalara vergi getirmiştir. Daha sonrasında verginin "light" sodaları kapsamak üzere genişletilmesine ve böylelikle ilave şeker veya tatlandırıcı içeren alkolsüz meşrubatların tamamını kapsamasına karar verilmiştir (Tablo 7). Vergi Ocak 2012 tarihi itibarıyla yürürlüğe girmiş ve şekerle ve diyet şekerle tatlandırılmış meşrubatlar (1.5 litre başına yaklaşık 0.11 €'ya eşdeğer) için hl başına 7.16 € şeklinde uygulanmıştır. Vergi, ilave şeker veya tatlandırıcılar içeren hazır içecekler sunan Fransız üreticiler, ithalatçılar ve gıda satış yerlerine getirilmiştir. Başlıca bir gelir toplama vergisi olmasına karşın, özellikle çocukluk çağı ve adolesan obezitesine ilişkin olarak verginin fazla kilo ve obeziteyi azaltma hedefleri ile uyumu da dikkate alınmıştır (53).

Vergi her yıl yaklaşık 280 € milyon gelir getirmektedir. İlk yıl içerisinde fiyat artışı, farklı perakendeciler ve markalar arasında bazı yansıtma farklılıkları ile sodalar için ve meyve sularının ve aromalı suların yalnızca bir kısmı için tamamen müşteriye yansıtılmıştır (53). Verginin etkisi henüz tamamen değerlendirilmemiştir. Ancak şekerle tatlandırılmış meşrubat satışları, daha genel olarak

Tablo 6. Ocak 2012 itibarıyla vergi oranları, Macaristan

Kategori	Ürünler	Eşik	Miktar
Şekerle tatlandırılmış meşrubatlar	Şekerle tatlandırılmış meşrubatlar için şurup veya konsantreler	>25% meyve içeren içecekler hariç	200 Ft /litre (0.64€/litre)
	Şekerle tatlandırılmış diğer meşrubatlar	İlave şeker >8 g/100 ml	Ft 7/litre (0.02€/litre)
Enerji içecekleri	Metilksantin içeren	>1 mg/100 ml	250 Ft /litre (0.80€/litre)
	Torin içeren	>100 mg/100 ml	Ft 250/litre (0.80€/litre)
Şekerlemeler	Tatlandırılmış kakao tozu Çikolata	Yok İlave ve toplam şeker >40 g/100 g ve kakao içeriği <40 g/100 g	70 Ft /kg (0.22€/litre) 130 Ft /kg (0.41€/kg)
	Diğer ürünler	İlave ve toplam şeker >25 g/100 g	130 Ft /kg (0.41€/kg)
Tuzlu atıştırmalıklar	Tuz içeren	>1 g/100 g	250 Ft/kg (0.80€/kg)
Lezzetlendiriciler	Tuz içeren	>5 g/100 g (hardal ve ketçap hariç)	250 Ft /kg (0.80€/kg)
Aromalı alkol	İlave şeker içeren alkol	Toplam şeker içeriği >5 g/100 ml	20 Ft/l (0.06€/litre)
Meyve reçelleri	Meyve reçelleri	Ekstra reçel, ekstra jöle, marmelat ve özel kalitede reçeller hariç	500 Ft /kg (1.59€/kg)

**Tablo 7. İlave şeker veya tatlandırıcı içeren alkolsüz meşrubat vergisi, Fransa**

Alan	Yorum
Mantık	Öncelikli olarak gelir elde etmek. Ancak çocuklar ve gençlerde fazla kilo ve obeziteyle mücadele ile uyum da not edilmiştir.
Mekanizma	Sodalar, meyve suları, aromalı sular ve “light” içecekler dâhil olmak üzere ilave tatlandırıcı ve ilave şeker içeren hazır içecekler sunan Fransız üreticiler, ithalatçılar ve gıda satış yerleri için hl (100 litreye eşdeğer) başına 7.16 €.
Kamu/endüstri düşüncesi	Kamu düşüncesi nötrdür. Endüstri, bunun beslenme vergisi olarak adlandırılmasını sağlayacak kadar güçlü kanıt olmadığını ileri sürerek verginin kamu sağlığı girişimi olarak şekillendirilmesine şiddetle karşı çıkmıştır (73).
Mevcut durum	Aktif.
Gelir tahsili	2012 yılından beri yılda yaklaşık 300 milyon € gelir getirmiştir.
Satın alma/tüketim/ sağlık üzerindeki etki	Satışların arttığı yıllardan sonra verginin getirilmesiyle bu ürünlerin satışında ani bir düşüş kaydedilmiştir. Ekonometrik modelleme vergiye bağlı bir düşüşü öngörmüştür.
İstenmeyen sonuçlar	Henüz önemli bir istenmeyen sonuç rapor edilmemiştir.
Resmi değerlendirme	Resmi bir değerlendirme planlanmaktadır.
Gelecek planlar	İlave ekonomik çalışmalar öngörülmektedir.

diğer gıda fiyatlarında görülen artışın iki katına tekabül edecek şekilde fiyatlarda %5'lik bir artışı takiben Ocak 2012 ve Mayıs 2012 arasında düşmüştür; bu da verginin satın alma sırasında müşteriler için fiyatı arttırmada etkili olduğu anlamına gelmektedir. Bu düşüşün sebepleri doğrulanamasa da, uygulanan vergi öncesinde Toulouse Ekonomi Okulu tarafından gerçekleştirilen ekonometrik modelleme tüketimde vergi kaynaklı önemli düşüşler tahmin etmiştir. Okul tarafından daha detaylı ekonomik çalışmaların yanında kamu algısı ve vergi etkisi değerlendirmesinin yapılması planlanmaktadır (74).

Kamu, vergiye dair ciddi bir itiraz göstermemiştir. Endüstri başlangıçta itirazda bulunmuştur: devlet vergiyi ilan ettikten sonra, Coca-Cola Fransa'daki fabrikaya yaptığı büyük bir yatırımı iptal etme tehdidinde bulunan bir beyanda bulunmuş ancak kısa sürede bunu geri çekmiştir. Devlet bu vergiyi başlıca bir gelir kazanma mekanizması olarak ifade etmektedir (74).

### **Avrupa Birliği Okul Meyvesi Programı**

Kasım 2008'de Avrupa Birliği (AB) Tarım Bakanları Konseyi, okullarda çocuklara ücretsiz meyve ve sebze teminine yönelik bir sübvansiyon programı olan Okul Meyvesi Programı'nı uygulamak üzere anlaşmaya varmıştır (Tablo 8). Bunun karşılığında, okullar uygun yöntemlerle (yardımcı önlemler olarak bilinirler) çocuklara sağlıklı beslenme ve gıda üretimi konularını öğretmelidir. Bu program 2009/2010 öğretim yılında start almış ve her ülkenin ihtiyaç duyduğu ulusal veya özel fonlarla eş finansman yoluyla yıllık €90 milyon AB bütçe ile başlamıştır.

Evrakın elektronik imzalı suretine <http://e-belge.saglik.gov.tr> adresinden 758327a4-de3a-4620-aded-a59d1a6498a3 kodu ile eri ebilirsiniz.

Bu belge 5070 sayılı elektronik imza kanuna göre güvenli elektronik imza ile imzalanmıştır.

Günümüzde ise bu program 25 katılımcı üye devletle 54.000 okuldan 8 milyon çocuğa ulaşmıştır (75).

Program ilk kez, Avrupa Komisyonu tarafından yayımlanan *Beslenme, Fazla Kilo ve Obeziteyle ilişkili Sağlık Sorunları Hakkında Avrupa Stratejisi* adlı beyaz bültende tartışılmıştır (76). Bu bülten, Avrupa çapında özellikle çocuklarda olmak üzere fazla kilo ve obezitede ciddi bir artış not etmiş ve bu sorunla başa çıkmak için bir dizi girişim önermiştir. Önerilerden biri, sağlıklı gıdalara erişimin okullarda bir sorun teşkil etmeyeceğini sağlayacak bir okul meyvesi ve sebze programıdır. Bu program katılımcı okul çocuklarına ücretsiz meyve ve sebze ve bunlarla bağlantılı yardımcı önlemler sunmaktadır. Yardımcı önlemler arasında bilgi aktarma önlemleri (örneğin, beslenme, sağlık ve tarım hakkında posterler ve eğitici dersler) ve eylem odaklı önlemler (örneğin, okul bahçeciliği, çiftlik ziyaretleri ve pişirme dersleri) yer almaktadır. Yakın zamanda yapılan bir değerlendirme, Programın kısa vadede çocukların toplam meyve ve sebze tüketimini arttırdığını tespit etmiştir (75). Programın kilit başarı faktörlerinin aşağıdakiler olduğu kabul edilmiştir:

- çocukların ilgisini korumak için çok çeşitli meyve ve sebzeler;
- tedarik sıklığı (haftada bir defadan fazla –ideal olarak hafta üç kez);
- tedarikin devamlılığı;
- ücretsiz dağıtım.

**Tablo 8. Avrupa Okul Meyvesi Programının Özeti**

Domain	Yorum
Mantık	Program, sağlıklı gıda seçeneklerinin çocuklar için erişilebilir olmasını sağlayarak AB'deki çocuklarda fazla kilo ve obezite artışıyla başa çıkmayı amaçlamaktadır.
Mekanizma	AB katkıları, ulusal ve özel katkılar ve ebeveyn katkıları ile karşılanmak üzere okullara ücretsiz meyve ve sebze temini. Çocukları beslenme, sağlık ve tarım hakkında eğitmek için yardımcı önlemler kullanılır.
Kamu/endüstri düşüncesi	Pozitif.
Mevcut Durum	Aktif.
Maliyet	2010/2011 yıllarında AB, kullanılmayan ayrılmış bütçenin yaklaşık %39'unu bırakarak, Programa ayrılmış 90 milyon €'nun 55.4 milyon €'nu harcamıştır. İlave kamu finansmanı, ebeveyn finansmanı ve özel finansman 44.5 milyon €'ya tekabül etmekte ve 2010/2011 için toplam harcamayı 100 milyon €'nun biraz aşağısına çekmektedir.
Tüketim/sağlık üzerindeki etki	Kısa vadede meyve ve sebze tüketiminde artış. Uzun vadeli tüketim ve sağlık etkileri henüz belirlenmemiştir.
İstenmeyen sonuçlar	Özellikle sözleşme müzakereleri, lojistik ve raporlamaya ilişkin idari ve teşkilata dair yükler.
Resmi değerlendirme	Avrupa Komisyonu tarafından 2012 yılında yayınlanmıştır. AFC Management Consulting AG ve CO CONCEPT Marketing Consulting tarafından hazırlanmıştır.
Gelecek planlar	Programın devamlılığı. Herhangi bir önemli değişime ilan edilmemiştir.



Norveç'ten (burada Avrupa Okul Meyvesi Programı öncesinde ücretsiz okul meyvesi programı yürütülüyordu) elde edilen kanıtlar, ücretsiz okul meyvesi programının sağlıklı atıştırmalıkların tüketiminde de istatistiksel olarak büyük düşüşlerle sonuçlandığını göstermiştir (77). 2014 sonbaharında, ücretsiz okul meyvesi temin eden Norveç programı sübvansiyonlu bir programla değiştirilecektir.

Avrupa Okul Meyvesi Programı kapsamında, yardımcı önlemlerin okul düzeyinde geliştirilmesi çok çeşitli önlemlerin artmasını sağlamaktadır ve bunların Programın başarısı için ne kadar önemli olduğu belirsizdir. Yapılan değerlendirme, yardımcı önlemlerin değerlendirme amacıyla düzenli eğitim programlarından ayrılabilmesi için belgelendirilme ve ölçümlerine dair daha fazla çalışmaya ihtiyaç duyulduğuna dikkat çekmektedir (75). Okullar, ilave önlemlerinin yapısı ve tasarımına ilişkin ilave rehberlikten muhtemelen fayda görecektir.

Katılımcı ülkelerde muhasebe prosedürleri, dağıtım maliyetleri ve ürün maliyetleri arasında görülen farklar, Programın etkinliğinin harcanan para için elde edilen çıktı bakımından bölgelere göre önemli farklılıklar gösterdiğine işaret etmektedir. Dağıtılan kilo başına harcama dağılımı Şekil 2'de gösterilmiştir. Program, Ocak 2007'den itibaren AB'ye ait ülkelerin 2010/2011 yıllarındaki toplam tedariklerinin %0.06'sına eşdeğer olacak şekilde yaklaşık 44.000 tonluk ilave meyve ve sebze talebi oluşturmuştur. Denemede idari ve teşkilata dair yükler not edilmiştir. Bunlar genellikle seçim

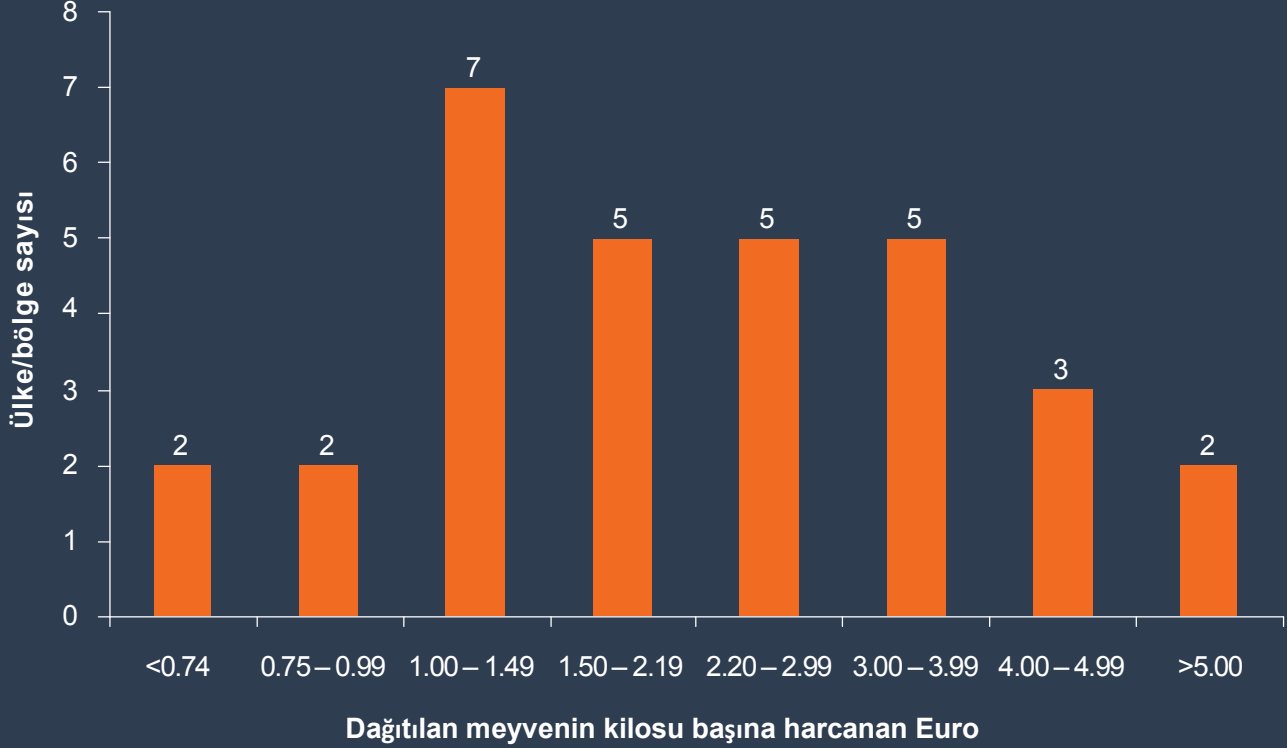
sürecinde ve sözleşme müzakerelerinde meydana gelmiştir; bunun sebebi tedarikçilerle yapılan anlaşmaların ayrı ayrı okulların sorumluluğunda olmasıdır. Bu yükler, bu gibi sözleşmeleri yönetmek için daha az kaynaklara sahip olan ve muhtelif zamanlarda yerel tedarikçilere kaynak temin etmede güçlük yaşayan daha küçük bölge okullarında daha fazla görülmüştür. Diğer yükler ise Programın bir parçası olarak yürütülen aktivitelerin belgelenmesi ve raporlanması ile ilişkilidir (75).

Programın kilit paydaşlara danışılarak tasarlanmış olması sebebiyle, Programa yönelik kamu ve endüstri düşünceleri olumlu olmuştur (78). Buna karşın sübvansiyonlar, gelir getiren vergilerin aksine uygulanmaları için daha fazla maliyet gerektirmelerine karşın genellikle vergilere kıyasla kamu tarafından daha iyi kabul görmüştür (79).

Program, 2014/2015 yılları için 90 milyon €'luk bütçenin 150 milyon €'a çıkartılmasıyla devam etmektedir. Başlıca lehtarlar sırasıyla İtalya, Almanya, Polonya, Fransa, İspanya ve Romanya'dır. Eş finansman oranları %75 ile %90 arasında değişmektedir. 2014 yılının başlarında Avrupa Komisyonu, "Sağlıklı Beslen: İyi Hisset (Eat Well: Feel Good)" başlığı altında AB Okul Meyvesi Programı ile AB Okul Sütü Programını 230 milyon €'luk (meyve ve sebzeler için 150 milyon € ve süt için 80 milyon €) ortak bir bütçe ile ortak çerçeve şeklinde birleştirme planlarını açıklamıştır.

AB Okul Meyvesi Programından elde edilen bu bulgular, hem okul içinde hem de okul dışında bir

Şekil 2. Dağıtılan meyvenin kilosu başına harcama dağılımı (€ cinsinde)



etkiye işaret ederek okullarda meyve ve sebze bulunurluğunu arttıran politikaların günlük toplam tüketim üzerinde olumlu ancak orta düzeyde etkisi olduğunu öne süren daha geniş çaplı kanıtlar ile uyumludur (80-83).

### **Katma Değer Vergisinde Değişiklikler**

Avrupa çapında yaşanan zorlu ekonomik koşullar karşılığında 28 AB üye devletine katma değer vergilerini (KDV) arttırmalarına dair çağrıda bulunulmuştur. KDV artışları, tasarruflar yerine tüketim üzerinde etkiye neden olmaları nedeniyle devletler için nispeten daha popüler bir seçenektir, icra edilmeleri kısmen daha ucuza mal olmaktadır ve küresel endüstriyi teşvik ettiği görülen kurumlar vergisini (ekonomide akış sağlama tahmin edilen faydalar sağlayarak) azaltmaktadır. Son birkaç yılda Fransa, Almanya, Yunanistan, İtalya, Hollanda, Portekiz, İspanya ve Birleşik Krallıkta önemli KDV artışları meydana gelmiştir.

Bu KDV artışları genellikle bütün ürün ve hizmetleri etkilerken, aynı zamanda belirli ürün sınıfları için uygulanabilmektedir. Bunun bir seçeneği olarak mevcut vergilendirme rejimi düzenlenebilir. Örneğin, temel olmayan gıdalara ödenene KDV arttırılabilir ve/veya meyve ve sebzelere ödenene KDV kaldırılabilir (8). Portekiz bunu restoran ve gıda maddeleri (örneğin, şekerle tatlandırılmış meşrubatlar, sütlü tatlılar, konserve meyveler, reçeller, jöleler, atıştırmalıklar, ekme vb. üzerine sürülen yağ ve margarinler) üzerindeki KDV'yi önemli oranda arttırarak gerçekleştirmiştir (84). Ancak, birçok ülkenin dağıtım hedefleri doğrultusunda oranları farklılaştırmasına karşın,

Evrakın elektronik imzalı suretine <http://e-belge.saglik.gov.tr> adresinden 758327a4-de3a-4620-adea-a59d1a6498a3 kodu ile eri ebilirsiniz.

Bu belge 5070 sayılı elektronik imza kanuna göre güvenli elektronik imza ile imzalanmıştır.

idari maliyetler ve olası bozucu etkiler nedeniyle mali bakanlıklar genellikle KDV oranlarındaki farklılıklara karşı çıkmıştır.

Bu gibi durumlarda, KDV artışları yalnızca gelir elde mekanizmalarıdır ve sağlık üzerindeki potansiyel etkilere dair sınırlı sayıda (varsa) tartışma bulunmaktadır. Buna ek olarak, birincil hedefin sağlık olmaması nedeniyle bu vergi artışları sağlık etkileri bakımından nadiren değerlendirilmektedir. Bu vergi artışları (veya düşüşleri/ meyve ve sebzeden verilen ödümler), müşterilerin sağlıklarına olası bir katkıda bulunarak davranışlarını etkileyecek kadar yüksek bir oranda belirlenmeleri halinde bu yayında gösterildiği üzere tüketimde önemli kaymalara neden olma potansiyeline sahiptir. Bu sebeple, KDV artışlarının rolü ve bununla bağlantılı sağlık etkileri ve beslenme kompozisyonundan verilen ödümler daha fazla düşünülmelidir.

### **Tedarik Zinciri Müdahaleleri – Küresel Bir Bakış Açısı**

Gıda üretimini ve dağıtımını etkileyen politikaları ele alan bir gıda sistemleri yaklaşımının aynı zamanda satın alım noktasında gıda fiyatlarını etkilemede büyük ancak yararlanılamayan bir potansiyeli mevcuttur. Bu potansiyel, üretime dönük gıda sistemlerinin ve tarım politikalarının neyin yetiştirildiği, işlendiği, pazarlandığı, dağıtıldığı, ticareti yapıldığı ve satıldığını etkilemesi ve bunun sonucu olarak da müşteriler için nelerin bulunabilir ve satın alınabilir olduğunu etkilemesi sebebiyle mevcuttur (85). Avrupa Bölgesinden örnek bulunamadığında, kamu sağlığı gerekçesiyle fiyatları değiştirecek tedarik zinciri müdahalelerinin uluslararası örnekleri göz önüne alınmıştır.

Büyük oranda ekonomik hedefler nedeniyle uygulanan ve yağ tedarik zincirini etkileyen ulusal ve uluslararası politikalar, son birkaç on yıldır soya ve palm yağının dünya piyasasındaki egemenliğinin ve düşük maliyetli yağlar olarak gıda üretimindeki kullanımlarının artmasına yol açmıştır (86,87). Soya yağı, nispeten sağlıklı bir yağ asidi profiline

sahiptir, ancak *trans* yağ içeriği yüksek olan kısmen hidrojenlenmiş bitkisel yağlarda çok fazla kullanılmaktadır. Benzer şekilde, palm yağı yüksek düzeyde *trans* yağ içermektedir ve *trans* yağlara kısmen hidrojenlenebilir. Kutu 1, devletlerin bu konuyu nasıl ele aldığına dair Singapur'dan örnekler vermektedir.

## POLİTİKA GELİŞTİRMEYE YÖNELİK ÇIKARIMLAR

Bu yayının başlangıcında sunulan ekonomik teori, gıda ürünleri tüketiminin (veya yetersiz tüketiminin) olumsuz bir dışsallıkla bağlantılı olduğu durumlarda fiyatlandırma politikalarının tüketim örüntülerini değiştirmede etkin ve verimli bir mekanizma olabileceğini göstermektedir. Mevcut araştırma kanıtları, gıda fiyatının değiştirilmesinin tüketimi istenen yönde değiştireceği hususunda ekonomik teoriyi büyük oranda desteklemektedir. Yayın, yakın zamanlarda Bölge çapında sağlıklı beslenmeye yönelik çeşitli fiyatlandırma politikası örneklerinin nasıl olduğunu araştırmıştır.

Sağlam gözlem ve değerlendirme verilerinin eksikliği, olumlu sağlık çıktılarıyla bağlantılı tüketimde değişikliklerini tespit etmeyi veya gıda seçimi üzerindeki etkiyi belirlemeyi güç bir hale getirebilmektedir. Buna ek olarak gıdaya yönelik fiyat politikaları, hem kamu hem de endüstri tarafından itiraza müsaittir ve bunların kavranmasını ve politikaların gücünü daha fazla sınırlamaktadır.

Buna karşın kanıtların bulunduğu ülkelerde, satın alma ve tüketim örüntülerinde fiyat politikalarıyla bağlantılı çeşitli değişim örneklerine bakıldığında bu kanıtların ekonomi teorisi ve mevcut araştırma kanıtları ile uyumluluğu olduğu görülmektedir. Bölge çapında hâlihazırda yürürlükte olan politikaların gözlemlenmesi ve değerlendirilmesi, önceliğini korumaktadır.

2015-2020 Avrupa Gıda ve Beslenme Eylem Planı kapsamında 53 DSÖ Avrupa Üye Devleti tarafından yapılan taahhütler dikkate alındığında, sağlıklı beslenmeye yönelik fiyat politikalarının uygun bir şekilde düşünülmesi önemlidir. Bu yayının mali önlemleri düşünürken politika belirleyicilerin akıllarında bulundurmaları gereken çeşitli önemli alanların altını çizmektedir. Bu alanlar özellikle şunlardır: (i) açık politika hedefleri koyma ihtiyacı ve (ii) belirli bir gıdayı/gıdaları veya besin öğelerini hedef alma ve daha geniş çaplı etkileri tahmin etme ihtiyacıdır.

## Kutu 1. Singapur'da pişirme yağı içerisindeki doymuş yağ azaltmaya yönelik müdahale

Singapur'daki Sağlık İyileştirme Kurulu, popülasyonun yüksek oranlardaki doymuş yağ tüketiminden endişe duymaktadır. 2010 Ulusal Beslenme Araştırmasında, katılımcıların %57'si genellikle günde bir öğünü açık hava yemek merkezlerinde yediklerini belirtmiştir (88). Bu açık hava yemek merkezleri, gıdaları hazırlarken genellikle yüksek düzeyde palm yağı kullanmaktadır. Bu merkezlerde haftada dört defa veya dört defadan fazla yemek yiyen kişiler, günde ortalama 36 g doymuş yağ tüketmektedir.

Sağlık İyileştirme Kurulu, daha düşük doymuş yağ düzeyine sahip pişirme yağlarının bulunurluğunu arttırmak amacıyla yerel üretim şirketleri ve Singapur Gıda Üreticileri Birliği ile birlikte çalışmıştır. Buna karşın, bu yağın maliyeti palm yağıninkine kıyasla genellikle daha fazladır (ayda SGE 50'den fazla); bu durum, bu yağın açık hava yemek merkezlerinde kullanımı için bir engel olarak tanımlanmıştır.

Bu nedenle Sağlık İyileştirme Kurulu daha düşük doymuş yağ düzeyine sahip pişirme yağı fiyatının palm yağı ile rekabet halinde kalmasını sağlamak için müdahalede bulunmuştur. Lojistik hizmetlerinin paylaşılması adına daha düşük doymuş yağ düzeyine sahip pişirme yağı üreticileri ile diğer ana bileşen üreticileri bir araya getirilmiştir. Depolama ve teslimat kaynaklarının paylaşılması ve açık hava yemek merkezlerinin malzeme sipariş etmeleri için tek bir irtibat noktasının belirlenmesi verimliliğin artmasına ve maliyetten tasarruf edilmesine yardımcı olmuştur. Bu üreticiler aynı zamanda sağlıklı ilişkili olmayan, devlet tarafından finanse edilen ve Standartlar, Verimlilik ve Yenilik Kurulu tarafından işletilen bir programdan faydalanabilmişlerdir. Bunun sonucu olarak, daha sağlıklı bir yağ profiline sahip bu yağın fiyatı, palm yağıninkine aynı hizaya gelmiştir ve açık hava yemek merkezlerinin en az %30'u artık daha sağlıklı olan bu yağı satın almaktadır.

*Kaynak:* Hawkes ve diğerlerinden alınmıştır (85).

Gıda fiyatlarının beslenme durumunu etkileyebileceği tahminine giden yol ve sağlık sonuçları Şekil 3'teki gibi gösterilebilir.

Kanıtlara dayanarak, en doğru ve etkin *fiyat politikası hedefleri*, çok sayıda başka faktörden de etkilenen kilo veya hastalık gibi olumsuz etkiler yerine satın alma ve tüketim davranışını etkilemeye yönelik olumlu potansiyel üzerinde yoğunlaşacaktır. Bu sayede fiyat politikaları, diğer politika önlemlerinden ayrı olarak hedefin kapsamlı bir şekilde gerçekleştirilmesinden ziyade fazla kilo ve obezitenin ve beslenmeyle ilişkili BOH'ların azaltılmasına yönelik genel hedefin gerçekleştirilmesine katkıda bulunacaktır. Politikanın çerçevesini belirlemek ve olası yasal zorluklara karşı hazırlanmak için önem arz eden belirtilmiş politika hedefleri, aşağıdakileri gerçekleştirme amacına sahip olabilir:

- hedeflenen gıda veya besin öğelerinin satın alımı sırasında fiyatı arttırmak (veya azaltmak);
- hedeflenen gıda veya besin öğelerinin satın alımını azaltmak (veya arttırmak);
- hedeflenen gıda veya besin öğelerinin tüketimini azaltmak (veya arttırmak);
- gıda endüstrisi, perakendeciler veya diğer operatörleri gıda reformülasyonu için teşvik etmek;
- sağlığı iyileştirme programlarına ve hassas gruplar için de geçerli olmak üzere obezite ve diğer BOH'ların önlenmesini hedefleyen politika eylemlerine yatırım yapmak için gelir üretmek;
- tüketicilerde farkındalık oluşturmak ve sağlıklı seçenekleri seçmeye dair yönelimleri teşvik etmek.

Uzun vadeli hedefler (hiçbir politika önleminin beslenme davranışını etkileyen bütün faktörleri etkilemeyeceği kabul edilerek) aşağıdakiler gibi olabilir:

- diyetin genel kalitesini (beslenme ve enerji tüketimi) iyileştirmek;
- Obezitenin ve beslenmeyle ilişkili BOH'ların tekrarlanmasında düşüşe katkıda bulunmak.

Ayrıca politika belirleyiciler, politikaların bütün popülasyonları mı yoksa daha hedefli bir yaklaşımla spesifik alt popülasyonları mı hedeflemek üzere belirlendiğini göz önüne alabilir. Örneğin, ulusal düzeyde uygulanan vergilendirme veya sübvansiyonların bütün popülasyon için faydalı olma ve devlet için gelir üretme potansiyeli varken, daha dar odaklı gıda fiyatlandırma stratejileri de spesifik ortamlarda veya spesifik hedef gruplar için satın almanın ve beslenmeye dair tüketimin geliştirilmesinde etkili olabilir. Her ikisinin de sunduğu fırsatlar vardır. Vergi veya sübvansiyona tabi olacak *gıda ve/veya besin öğelerinin tanımlanması* süreci dikkatlice düşünülmelidir. Politika belirleyiciler, sağlıksız beslenmeye ve/veya aşırı kiloya katkıda bulunduğu görülen spesifik gıdaları veya gıda kategorilerini hedeflemeyi düşünebilirler. Bunlar besin değeri az, enerji yoğunluğu veya yağ, şeker ve tuz oranı fazla olan, besin ögesi içeriği az olan ve yakın sağlıklı alternatifleri bulunan (örneğin, şekerle tatlandırılmış meşrubatlar veya Macaristan'da olduğu gibi daha önceden belirlenmiş "daha az sağlıklı" gıdalar) gıdalardır.

Şekil 3. Gıda fiyatından sağlık veya hastalık etkisine giden yol



Kaynak: Eyles'ten alınmıştır (15).

Kanıtlar, telafi edici sağlıksız gıdaların satın alım riskinin bunlara yakın sağlıklı alternatifleri olan gıdaların hedeflenmesiyle azaltılacağını öne sürmektedir. Tek bir besin ögesini hedef alan bir vergiyle bağlantılı istenmeyen sonuç potansiyeli bu yayında kapsamlı bir şekilde tartışılmıştır.

Alternatif bir yaklaşım olarak, daha geniş çaplı ürünlerde uygulamalara olanak sağlamak için belirli bir dizi gıda ürününün arasından sağlıklı beslenmeye en az katkı sağlayacak unsurları tespit edebilen bir besin ögesi profillemesi sistemi kullanılabilir.

Meyve ve sebzeler, hedeflenen sübvansiyonlar için bariz seçimlerdir; bunlar, sağlık eşitsizliği üzerinde maksimum etki sağlamaları için gıda ve beslenme yardımı programlarına entegre edilebilir.

Aynı zamanda tedarik zinciri tepkisi de, yani gıda üreticilerinin ve perakendecilerinin mali önlemlerden nasıl etkilenecekleri ve tedarik zincirinin farklı noktalarında nasıl tepki verecekleri (örneğin, tarım girdileri, üretim) göz önünde bulundurulmalıdır:

- Seçilen vergi türünün (spesifik kullanım vergisi veya değerine göre vergi), sunulan porsiyon boyutları üzerinde etkisi olabilir ve üretici ve perakendeciler satış noktasında fiyatı etkileyecek verginin belirttiği fiyat artışının hiçbir kısmını yansıtılmayı veya birazını veya tamamını yansıtılmayı tercih edebilir (89);
- Üreticiler vergi uygulamasından kaçınmak için ürünleri yeniden formüle etme yoluna da

gidebilir (böylelikle ürünün toplam beslenme profilini geliştirebilir ve bu da etkiyi büyütebilir, ancak aynı zamanda fiyat artışlarının tüketim üzerindeki etkisine zarar verebilirler.

Vergilendirmenin bir diğer etkisi, müşterilerin fiyat artışı nedeniyle sağlıksız ürünler hakkında daha fazla bilinçli olmasını sağlamak ve böylelikle fiyat artışının etkisini büyütmek ve piyasanın sağlıklı ürünler için potansiyel kârlılığını arttırmak olabilir. Politikanın genel etkisini değerlendirmek için bu etkilere hâkim olmak gerekmektedir.

### **Politika Etkisinin Gözlenmesi**

Beslenmeye yönelik fiyat politikalarının kant temelindeki en büyük açık pratik örneklerin eksikliği değil, bu örneklerin resmi değerlendirmelerinin eksikliğidir (90). Bunun sebeplerinden biri, bu politikaların birçok ülkeye yakın tarihte getirilmiş olması ve değişiklikleri ölçmek için büyük zaman dilimlerine ihtiyaç duyuluyor olmasıdır. Bir vergi ilk kez uygulandığında, gelecekte yürütülecek anlamlı değerlendirmeler için doğru verilerin elde edildiğinden ve rapor edildiğinden emin olmak üzere ön çalışmaların yapılması gerekmektedir.

Gözlem ve değerlendirme, zamanla politikanın bir sonucu olarak aşağıdaki değişimlerin elde edilmesinde çok önemlidir:

- satın alım noktasında hedeflenen ürünlerin fiyatı ve yakın alternatifleri;
- hedef ürünlerin ve yakın alternatiflerinin satın alınma örüntüleri;



- hedeflenen ürünlerin beslenme kompozisyonları ve yakın alternatifleri;
- beslenmeye ilişkin tüketim ve davranış (vergi ve sübvansiyonun hedeflediği gıdalar/besin öğeleri ve tüm beslenme);
- fazla kilonun, obezitenin ve beslenmeyle ilişkili diğer BOH'ların popülasyon düzeyindeki oranları.

Politika belirleyiciler; zamanla trendlerin haritasını çıkarmak, bunların aksi yönünde hareket etmek ve gerçekleştirilen politika hedeflerinin boyutunu değerlendirmek üzere başlangıçta veri toplanmasına öncelik vermelidir. Uygun olan yerlerde, veriler sosyoekonomik durum, cinsiyet ve yaşa göre ayrılmalıdır. Özellikle fiyat politikalarının eşitlik

etkileri ve bunların nasıl değerlendirileceği hususları düşünülmelidir. Bu bilgi, uygulanan vergi tutarının satın alma ve tüketimi etkilemek için yeterli olup olmadığı hususu da dâhil olmak üzere politikanın nasıl düzenlenip geliştirileceğine dair kararlar için bilgilendirici olacak ve politika etkisinin tespit edilmesine yardımcı olacaktır.

Değerlendirmenin amacı, politikanın beslenmeye ve obezitenin önlenmesine ilişkin daha kapsamlı stratejilere sağladığı somut katkıların boyutunu değerlendirmek olmalıdır; burada eylem boyunca çoklu politika eksenini, sağlıksız beslenmenin çoklu göstergelerini ele alacak şekilde sinerji içerisinde işlemektedir.

## SONUÇ

Bu yayın, sağlıklı beslenmeye yönelik fiyat politikalarına zemin teşkil eden teorik temeli kısaca açıklamış ve politika gelişimine bilgi sağlayacak mevcut kanıtları yakından incelemiştir. Bu kanıtlar büyük oranda teori ile uyumludur ve fiyat politikalarının müşterilerin satın alımını istenen yönde etkileme potansiyeline sahip olduğunu ileri sürmektedir.

Bu yayın ayrıca fiyat politikaları tasarlanırken ve uygulanırken akılda bulundurulması gereken önemli bazı hususları, örneğin, fiyat artışı veya düşüşünün müşterileri etkilemek için belirlenmesi

gereken düzey ve potansiyel istenmeyen sonuçları da ele almıştır. Beslenmenin besin değeri kalitesi üzerindeki genel etkiye zarar verebilecek alternatif potansiyeli ve vergilerin geri çekilme olasılığı da göz önünde bulundurulmuştur. Buna karşın, net sağlık faydaları ve sosyal faydaların ışığında ve bir bütün olarak ele alındığında fiyat politikaları sağlıksız beslenme ve BOH'larla mücadelede hala önemli bir araç olarak görülmektedir. Kanıtlara göre şekerle tatlandırılmış meşrubat vergileri ve meyve ve sebzeler için hedeflendirilmiş sübvansiyonlar, tüketimde olumlu değişime neden olmak için en büyük potansiyele sahip politika seçenekleridir, ancak ülkeler için örnek

çalışmalar diğer yaklaşımların da olumlu etkisi olabileceğini göstermiştir.

Bu politikaların Bölgedeki uygulamalarına ilişkin örnekler, bunların gerçekleştirilebilir olduğunu ve beslenme ve sağlıkla ilişkili davranışlar üzerinde ciddi bir etkiyle birlikte tüketim ve satın alma örüntülerini istenen şekilde etkileyebileceğini göstermiştir. Dahası, toplanan gelir bazı durumlarda sağlık bütçesi için başarıyla korunmuştur. Devamlı gözlem ve değerlendirmenin özellikle politikanın etkilerini izlemek amacıyla başlangıçta

temel verilerin belirlenmesi bakımından önemi vurgulanmıştır.

Gelecek yıllarda sağlıklı beslenmeye yönelik fiyat politikalarının uygulanmasını geliştirmek için Avrupa çapındaki ülkelerde önemli bir faaliyet alanı mevcuttur. Bu yayından politika gelişimine ilişkin değerli dersler elde edilmiştir. Bunlar arasında açık politika hedefleri belirlemenin, akıllı politika tasarımı ile beklenmeyen etkilerin öngörülmesinin ve gözlem ve denetime yatırım yapılmasının önemi vardır.

## REFERANSLAR

35

1. Global status report on noncommunicable diseases 2010. Geneva: World Health Organization; 2010 ([http://www.who.int/nmh/publications/ncd\\_report\\_full\\_en.pdf](http://www.who.int/nmh/publications/ncd_report_full_en.pdf), Erişim tarihi:31 Ekim 2014).
2. Cecchini M, Sassi F, Lauer JA, Lee YY, Guajardo-Barron V, Chisholm D. Tackling of unhealthy diets, physical inactivity, and obesity: health effects and cost-effectiveness. *Lancet* 2010;376(9754): 1775–84.
3. Health 2020: a European policy framework supporting action across government and society for health and well-being. Copenhagen: WHO Regional Office for Europe; 2012 (EUR/RC62/9; [http://www.euro.who.int/data/assets/pdf\\_file/0011/199532/Health2020-Long.pdf](http://www.euro.who.int/data/assets/pdf_file/0011/199532/Health2020-Long.pdf), Erişim tarihi: 31 Ekim 2014).
4. Action plan for the implementation of the European strategy for the prevention and control of noncommunicable diseases 2012–2016. Copenhagen: WHO Regional Office for Europe; 2012 ([http://www.euro.who.int/data/assets/pdf\\_file/0019/170155/e96638.pdf](http://www.euro.who.int/data/assets/pdf_file/0019/170155/e96638.pdf), Erişim tarihi: 31 Ekim 2014).
5. Vienna Declaration on Nutrition and Noncommunicable Diseases in the Context of Health 2020. Copenhagen: WHO Regional Office for Europe; 2013 ([http://www.euro.who.int/data/assets/pdf\\_file/0009/193878/Vienna-Declaration.pdf](http://www.euro.who.int/data/assets/pdf_file/0009/193878/Vienna-Declaration.pdf), Erişim tarihi: 31 Ekim 2014).

6. European Food and Nutrition Action Plan. Copenhagen: WHO Regional Office for Europe; 2014 (document EUR/RC64/14; [http://www.euro.who.int/data/assets/pdf\\_file/0008/253727/64wd14e\\_FoodNutAP\\_140426.pdf](http://www.euro.who.int/data/assets/pdf_file/0008/253727/64wd14e_FoodNutAP_140426.pdf), Erişim tarihi: 31 Ekim 2014).
7. Andreyeva T, Long MW, Brownell KD. The impact of food prices on consumption: a systematic review of research on the price elasticity of demand for food. *Am J Public Health* 2010; 100(2):216–22.
8. Thow AM, Jan S, Leeder S, Swinburn B. The effect of fiscal policy on diet, obesity and chronic disease: a systematic review. *Bull World Health Organ.* 2010;88(8):609–14.
9. Sassi F, Belloni A, Capobianco C. The role of fiscal policies in health promotion. Paris: Organisation for Economic Co-operation and Development; 2013.
10. Obesity and the economics of prevention. Fit not fat. Paris: Organisation for Economic Co-operation and Development; 2010 ([http://www.oecd-ilibrary.org/social-issues-migration-health/obesity-and-the-economics-of-prevention\\_9789264084865-en](http://www.oecd-ilibrary.org/social-issues-migration-health/obesity-and-the-economics-of-prevention_9789264084865-en), Erişim tarihi: 27 Ekim 2014).
11. Nishida C, Uauy R, Kumanyika S, Shetty P. Joint WHO/FAO expert consultation on diet, nutrition and the prevention of chronic diseases. *Public Health Nutr.* 2002;7(1A):245–50 ([http://www.who.int/nutrition/publications/public\\_health\\_nut9.pdf](http://www.who.int/nutrition/publications/public_health_nut9.pdf), Erişim: 31 Ekim 2014).
12. Thow AM, Downs S, Jan S. A systematic review of the effectiveness of food taxes and subsidies to improve diets: Understanding the recent evidence. *Nutr Rev.* 2014;72(9):551–65.
13. Sharma A, Hauck K, Hollingsworth B, Siciliani L. The effects of taxing sugar-sweetened beverages across different income groups. *Health Economics* 2014;23(9):1159–84.
14. Thow AM. Fiscal levers to improve diets and prevent obesity. Deakin (ACT): Deeble Research Institute; 2012 (Evidence brief No. 2; [http://ahha.asn.au/sites/default/files/publication/15793/deeble\\_institute-evidence\\_brief\\_fiscal\\_policy\\_measures\\_for\\_obesity.pdf](http://ahha.asn.au/sites/default/files/publication/15793/deeble_institute-evidence_brief_fiscal_policy_measures_for_obesity.pdf), Erişim tarihi: 31 Ekim 2014).
15. Eyles H, Mhurchu CN, Nghiem N, Blakely T. Food pricing strategies, population diets, and non-communicable disease: a systematic review of simulation studies. *PLOS Medicine* 2012;9(12): e1001353.
16. Faulkner GE, Grootendorst P, Nguyen VH, Andreyeva T, Arbour-Nicotopoulos K, Auld MC et al. Economic instruments for obesity prevention: results of a scoping review and modified delphi survey. *Int J Behav Nutr Phys Act.* 2011;8:109.
17. Hawkes C. Food taxes: what type of evidence is available to inform policy development? *Nutr Bull.* 2012;37(1):51–6.
18. Kim, D, Kawachi I. Food taxation and pricing strategies to “thin out” the obesity epidemic. *Am J Prev Med.* 2006;30(5):430–7.
19. Mytton O, Clarke D, Rayner M. Taxing unhealthy food and drinks to improve health. *Brit Med J.* 2012;344, e2931.

20. Powell LM, Chaloupka FJ. Food prices and obesity: evidence and policy implications for taxes and subsidies. *Milbank Quarterly* 2009; 87(1):229–57.
21. Powell LM, Chriqui JF, Khan T, Wada R, Chaloupka FJ. Assessing the potential effectiveness of food and beverage taxes and subsidies for improving public health: a systematic review of prices, demand and body weight outcomes. *Obesity Reviews* 2013;14(2):110–28.
22. Claro RM, Levy RB, Popkin BM, Monteiro CA. Sugar-sweetened beverage taxes in Brazil. *Am J Public Health* 2012;102(1):178–83.
23. Dharmasena S, Capps O. Intended and unintended consequences of a proposed national tax on sugar-sweetened beverages to combat the U.S. obesity problem. *Health Econ.* 2011;29(10).
24. Duffey KJ, Gordon-Larsen P, Shikany JM, Guilkey D, Jacobs DR, Popkin BM. Food price and diet and health outcomes: 20 years of the CARDIA Study. *Arch Intern Med.* 2010;170(5):420–6.
25. Epstein LH, Dearing KK, Roba LG, Finkelstein E. The influence of taxes and subsidies on energy purchased in an experimental purchasing study. *Psychol Sci.* 2010;21(3):406–14.
26. Epstein LH, Jankowiak N, Nederkoorn C, Raynor HA, French SA, Finkelstein E. Experimental research on the relation between food price changes and food-purchasing patterns: a targeted review. *Am J Clin Nutr.* 2012;95(4):789–809.
27. Giesen JC, Havermans RC, Nederkoorn C, Jansen A. Impulsivity in the supermarket. Responses to calorie taxes and subsidies in healthy weight undergraduates. *Appetite* 2012; 58(1):6–10.
28. Giesen JC, Payne CR, Havermans RC, Jansen A. Exploring how calorie information and taxes on high-calorie foods influence lunch decisions. *Am J Clin Nutr.* 2011;93(4):689–94.
29. Nederkoorn C, Havermans RC, Giesen JC, Jansen A. High tax on high energy dense foods and its effects on the purchase of calories in a supermarket: an experiment. *Appetite* 2011; 56(3):760–5.
30. Block JP, Chandra A, McManus KD, Willett WC. Point-of-purchase price and education intervention to reduce consumption of sugary sugar-sweetened beverages. *Am J Public Health* 2010;100(8):1427–33.
31. Ni Mhurchu C, Blakely T, Jiang Y, Eyles HC, Rodgers A. Effects of price discounts and tailored nutrition education on supermarket purchases: a randomized controlled trial. *Am J Clin Nutr.* 2010; 91(3):736–47.
32. Waterlander WE, Steenhuis IH, de Boer MR, Schuit AJ, Seidell JC. Introducing taxes, subsidies or both: the effects of various food pricing strategies in a web-based supermarket randomized trial. *Prev Med.* 2012;54(5):323–30.
33. Chriqui JF, Chaloupka FJ, Powell LM, Eidson SS. A typology of beverage taxation: multiple approaches for obesity prevention and obesity prevention-related revenue generation. *J Public Health* 2013;34(3):403–23.

34. Sturm R, Datar A. Regional price differences and food consumption frequency among elementary school children. *Public Health* 2011;125(3):136–41.
35. Chaloupka FA, Powell LM. Price, availability, and youth obesity: evidence from bridging the gap. *Prev Chronic Dis.* 2009;6(3):A93 ([http://www.ncbi.nlm.nih.gov/pmc/articles/PMC\\_2722398/](http://www.ncbi.nlm.nih.gov/pmc/articles/PMC_2722398/), Erişim tarihi: 28 Ekim 2014).
36. Finkelstein EA, Zhen C, Nonnemaker J, Todd JE. Impact of targeted beverage taxes on higher- and lower-income households. *Arch Intern Med.* 2010;170(22):2028–34.
37. Andreyeva T, Chaloupka FJ, Brownell KD. Estimating the potential of taxes on sugar-sweetened beverages to reduce consumption and generate revenue. *Prev Med.* 2011;52(6):413–6.
38. Sturm R, Powell LM, Chriqui JF, Chaloupka FJ. Soda taxes, sugar-sweetened beverage consumption, and children's body mass index. *Health Aff.* 2010;29(5):1052–8.
39. Jensen JD, Smed S. Cost-effective design of economic instruments in nutrition policy. *Int J Behav Nutr Phy.* 2007;4(1):10.
40. Bahl R, Bird R, Walker MB. The uneasy case against discriminatory excise taxation: sugar-sweetened beverage taxes in Ireland. *Public Finance Review* 2003;31(5):510–33.
41. An R, Patel D, Segal D, Sturm R. Eating better for less: a national discount program for healthy food purchases in South Africa. *Am J Health Behav.* 2013;37(1):56.
42. Sturm R, An R, Segal D, Patel D. A cash-back rebate program for healthy food purchases in South Africa: results from scanner data. *Amer J Prev Med.* 2013;44(6):567–72.
43. Andreyeva T, Luedicke J. Federal food package revisions: effects on purchases of whole-grain products. *Am J Prev Med.* 2013;45(4):422–9.
44. Healthy Incentives Pilot (HIP) Interim Report. Alexandria (VA): US Department of Agriculture; 2013 ([http://www.fns.usda.gov/sites/default/files/HIP\\_Interim.pdf](http://www.fns.usda.gov/sites/default/files/HIP_Interim.pdf), Erişim tarihi: 19 Ağustos 2014).
45. Nordström LJ, Thunström L. Can targeted food taxes and subsidies improve the diet? Distributional effects among income groups. *Food Policy* 2011;36(2):259–71.
46. Nnoaham KE, Sacks G, Rayner M, Mytton O, Gray A. Modelling income group differences in the health and economic impacts of targeted food taxes and subsidies. *Int J Epidemiol.* 2009;38(5):1324–33.
47. Schroeter C, Lusk J, Tyner W. Determining the impact of food price and income changes on body weight. *J Health Econ.* 2008;27(1):45–68.
48. Mytton O, Gray A, Rayner M, Rutter H. Could targeted food taxes improve health? *J Epidemiol Commun H.* 2007;61(8):689–94.
49. Sacks G, Veeman JL, Moodie M, Swinburn B. 'Traffic-light' nutrition labelling and 'junk-food' tax: a modelled comparison of cost-effectiveness for obesity prevention. *Int J Obes.* 2011;35(7):1001–9.
50. Smed S, Jensen JD, Denver S. Socio-economic characteristics and the effect of taxation as a

- health policy instrument. *Food Policy* 2007; 32(5–6):624–39.
51. Brownell KD, Frieden TR. Ounces of prevention – the public policy case for taxes on sugared beverages. *N Engl J Med.* 2009;360(18):1805–8.
52. Jensen J, Smed S. Danish tax on saturated fat: short run effects on consumption and consumer prices of fats. Copenhagen: Institute of Food and Resource Economics; 2012 (FOI working paper 2012/14; [http://okonomi.foi.dk/workingpapers/WPpdf/WP2012/WP\\_2012\\_14\\_Danish\\_fat\\_tax.pdf](http://okonomi.foi.dk/workingpapers/WPpdf/WP2012/WP_2012_14_Danish_fat_tax.pdf), Erişim tarihi: 31 Ekim 2014).
53. Berardi N, Sevestre P, Tepaut M, Vigneron A. The impact of a ‘soda tax’ on prices. Evidence from French micro data. Paris: Banque de France; 2012 (Banque de France Working Paper No. 415; [http://papers.ssrn.com/sol3/papers.cfm?abstract\\_id=2192470](http://papers.ssrn.com/sol3/papers.cfm?abstract_id=2192470), erişim tarihi: 31 Ekim 2014).
54. Thow AM, Heywood P, Leeder S, Burns L. The global context for public health nutrition taxation. *Public Health Nutr.* 2011;14(1):176–86.
55. Yurekli A. Tool 4: Design and administration. Design and administer tobacco taxes. In: Yurekli A, de Beyer J, editors. *World Bank Economics of tobacco toolkit*. Washington (DC): World Bank; 2000 (<http://siteresources.worldbank.org/INTETC/Resources/375990-1113490055569/Taxes.pdf>, Erişim tarihi: 31 Ekim 2014).
56. Smed S. Financial penalties on foods: the fat tax in Denmark. *Nutr Bull.* 2012;37:142–7.
57. Craven BM, Marlow ML, Shiers AF. Fat taxes and other interventions won't cure obesity. *Economic Affairs* 2012;32(2):36–40.
58. Danish Tax Reform 2010. Copenhagen: Danish Ministry of Taxation; 2009 ([http://www.skm.dk/media/139042/danish-tax-reform\\_2010.pdf](http://www.skm.dk/media/139042/danish-tax-reform_2010.pdf), Erişim tarihi: 31 Ekim 2014).
59. Tax policy development in Denmark, Italy, the Slovak Republic and Turkey [website]. Paris: Organisation for Economic Co-operation and Development; 2014 (<http://www.oecd.org/denmark/taxpolicydevelopmentindenmark/italytheslovakrepublicandturkey.htm>, erişim tarihi:31 Ekim 2014).
60. Smed S, Robertson A. Are taxes on fatty foods having their desired effects on health? *Brit Med J.* 2012;345:e6885.
61. Indtægtslister for 2012 [Tax revenue for 2012] [website]. Copenhagen: Ministry of Taxation; 2012 (<http://89.233.45.21/skatteomraadet/talogstatistik/menu/9571.html>, Erişim tarihi: 9 Ocak 2015).
62. Kraak V. Government policies and actions to protect citizen health [Commentary]. *World Nutrition* 2012;3(8):337–57.
63. Gade S, Klarskov J. A tax everyone wants to see cut. *The Copenhagen Post.* 4 October 2012 (<http://cphpost.dk/news/opinion-a-tax-everyone-wants-to-see-cut.2935.html>, Erişim tarihi: 31 Ekim 2014).
64. Yle Uutiset [Yle News] [website]. Parliament approves new sweet tax. Helsinki: Yle Uutiset; 2010 ([http://yle.fi/uutiset/parliament\\_approves\\_new\\_sweet\\_tax/5671240](http://yle.fi/uutiset/parliament_approves_new_sweet_tax/5671240), Erişim tarihi: 31 Ekim 2014).



65. Ministry of Finance [website]. Excise duty. Helsinki: Ministry of Finance; 2010 ([http://www.vm.fi/vm/en/10\\_taxation/05\\_excise\\_duty/index.jsp](http://www.vm.fi/vm/en/10_taxation/05_excise_duty/index.jsp), Erişim tarihi: 31 Ekim 2014).
66. Ministry of Finance [website]. Final report of the Sugar Tax Working Group. Helsinki: Ministry of Finance; 2013 ([http://www.vm.fi/vm/en/04\\_publications\\_and\\_documents/01\\_publications/075\\_taxation/20130131Sokeri/name.jsp](http://www.vm.fi/vm/en/04_publications_and_documents/01_publications/075_taxation/20130131Sokeri/name.jsp), Erişim tarihi: 31 Ekim 2014).
67. Taxation and Customs Union [website]. Excise duty – sweets, ice-cream and sugar-sweetened beverages. Brussels: European Commission; 2012 ([http://ec.europa.eu/taxation\\_customs/tedb/taxDetail.html?id=2001/1334016000&taxType=Other+indirect+tax](http://ec.europa.eu/taxation_customs/tedb/taxDetail.html?id=2001/1334016000&taxType=Other+indirect+tax), Erişim tarihi: 31 Ekim 2014).
68. Weston S. Tax increases affect drinks sales in Finland. In: FoodBev.com [website]. Bath: FoodBev Media Ltd; 2014 (<http://www.foodbev.com/news/tax-increases-affect-drinks-sales-in-fin#.VDKzbmSy0N>, erişim tarihi: 31 Ekim 2014).
69. Cornelsen L, Green R, Dangour A, Smith R. Perspectives. Why fat taxes won't make us thin. *J Public Health* 2014;1–6. doi:10.1093/pubmed/fdu032.
70. Byrne J. Confectionery tax will distort competition, claims Finnish industry body. *Confectionery News*. 23 September 2010 (<http://www.confectionerynews.com/Regulation-Safety/Confectionery-tax-will-distort-competition-claims-Finnish-industry-body>, Erişim tarihi: 31 Ekim 2014).
71. A népegészségügyi termékadó hatásvizsgálata [The public health impact assessment of taxes on products]. Budapest: Hungarian National Institute for Health and Development; 2013 ([http://www.oefi.hu/NETA\\_hatasvizsgalat.pdf](http://www.oefi.hu/NETA_hatasvizsgalat.pdf), Erişim tarihi: 31 Ekim 2014).
72. Food taxes and their impact on competitiveness in the agri-food sector. Annexes to the main report. Rotterdam: ECSIP Consortium; 2014 (<https://www.google.be/url?sa=t&rct=j&q=&esrc=s&source=web&cd=1&cad=rja&uact=8&ved=0CCQQFjAA&url=http%3A%2F%2Fec.europa.eu%2FDocsRoom%2Fdocuments%2F6150%2Fattachments%2F1%2Ftranslations%2Fen%2Frenditions%2Fpdf&ei=YPFYVongGtPXavusgPgB&usg=AFQjCNFtbSkwB48p-3vszW4A4IsVJyrvWw&bvm=bv.78677474,d.d2s>, Erişim tarihi: 4 Kasım 2014).
73. Flash. Lettre d'information de l'Association Nationale des Industries Alimentaires 2012;696.
74. Landon J, Graff H. What is the role of health-related food duties? A report of a National Heart Forum meeting held on 29 June 2012. London: National Heart Forum; 2012.
75. Evaluation of the School Fruit Scheme. In: Agriculture and Rural Development [website]. Brussels: European Commission; 2012 ([http://ec.europa.eu/agriculture/evaluation/market-and-income-reports/school-fruit-scheme-2012\\_en.htm](http://ec.europa.eu/agriculture/evaluation/market-and-income-reports/school-fruit-scheme-2012_en.htm), Erişim tarihi: 31 Ekim 2014).
76. White Paper on A Strategy for Europe on Nutrition, Overweight and Obesity related Health Issues. Brussels: European Commission; 2007

- (COM(2007) 279 final; <http://eur-lex.europa.eu/LexUriServ/LexUriServ.do?uri=COM:2007:0279:FIN:EN:PDF>, Erişim tarihi: 31 Ekim 2014).
77. Øverby NC, Klepp K, Bere E. Introduction of a school fruit program is associated with reduced frequency of consumption of unhealthy snacks. *Am J Clin Nutr.* 2012;96:1100–3.
78. EPHA [website]. \*Updated\* School Fruit Scheme: Excellent Take-up by Member States. Brussels: European Public Health Alliance; 2009 (<http://www.eph.org/spip.php?article 3365>, Erişim tarihi: 31 Ekim 2014).
79. Gonzalez-Zapata IL, Alvarez-Dardet C, Millstone E, Clemente-Gomez V, Holdsworth M, Ortiz-Moncada R et al. The potential role of taxes and subsidies on food in the prevention of obesity in Europe. *J Epidemiol Commun H.* 2010;64(8): 696–704.
80. Mozaffarian D, Afshin A, Benowitz NL, Bittner V, Daniels SR, Franch HA et al. Population approaches to improve diet, physical activity, and smoking habits: a scientific statement from the American Heart Association. *Circulation* 2012; 126(12):1514–63.
81. de Sa J, Lock K. Will European agricultural policy for school fruit and vegetables improve public health? A review of school fruit and vegetable programmes. *Eur J Public Health* 2008; 18(6): 558–68.
82. Evans CE, Christian MS, Cleghorn CL, Greenwood DC, Cade JE. Systematic review and meta-analysis of school-based interventions to improve daily fruit and vegetable intake in children aged 5 to 12 y. *Am J Clin Nutr.* 2012;96(4):889–901.
83. Van Cauwenberghe E, Maes L, Spittaels H, van Lenthe FJ, Brug J, Oppert JM et al. Effectiveness of school-based interventions in Europe to promote healthy nutrition in children and adolescents: systematic review of published and 'grey' literature. *Br J Nutr.* 2010;103(6):781–97.
84. de Azevedo Pereira JA. Using VAT as a fiscal consolidation tool in Portugal. Lisbon: Autoridade Tributária e Aduaneira [Revenue and Customs Authority]; 2014 ([http://ec.europa.eu/taxation\\_customs/resources/documents/taxation/gen\\_info/conferences/taxforum2013/pereira.pdf](http://ec.europa.eu/taxation_customs/resources/documents/taxation/gen_info/conferences/taxforum2013/pereira.pdf), Erişim tarihi: 4 Kasım 2014).
85. Hawkes C, Thow AM, Downs S, Ling AL, Ghosh-Jerath S, Snowdon W et al. Identifying effective food systems solutions for nutrition and noncommunicable diseases: creating policy coherence in the fats supply chain. *SCN News* 2014;(40):39–47.
86. Hawkes C, Friel S, Lobstein T, Lang T. Linking agricultural policies with obesity and noncommunicable diseases: a new perspective for a globalizing world. *Food Policy* 2012;37(3): 343–53.
87. World Bank/International Finance Corporation. World Bank Group Framework and IFC Strategy for Engagement in the Palm Oil Sector. Washington (DC): World Bank/IFC; 2011 (<http://www.ifc.org/wps/wcm/connect/159dce004ea3bd0fb359f71dc0e8434d/WBG+Framework+and+>



- IFC+Strategy\_FINAL\_FOR+WEB.pdf?MOD=AJPERES, Erişim tarihi: 31 Ekim 2014).
88. Creating a Healthier Singapore. A message from Health Promotion Board [e-document]. Singapore: Health Promotion Board; 2013 ([http://www.ciaprochef.com/wohfasia/pdf/CreatingaHealthier\\_Singapore\\_final.pdf](http://www.ciaprochef.com/wohfasia/pdf/CreatingaHealthier_Singapore_final.pdf), Erişim tarihi: 27 Ekim 2014).
89. Bonnet C, Réquillart V. Sugar policy reform, tax policy and price transmission in the soft drink industry [e-document]. 2012 (Transparency of food pricing. Working Paper No. 4; [http://www.transfop.eu/media/universityofexeter/businessschool/documents/centres/transfop/wp\\_transfop\\_4.pdf](http://www.transfop.eu/media/universityofexeter/businessschool/documents/centres/transfop/wp_transfop_4.pdf), Erişim tarihi: 31 Ekim 2014).
90. Mytton OT, Eyles H, Ogilvie D. Evaluating the health impacts of food and beverage taxes. *Curr Obes Rep.* 2014;1–8.

DSÖ Avrupa Bölge Ofisi

Dünya Sağlık Örgütü (DSÖ ), başlıca sorumluluğu uluslararası sağlık konuları ve kamu sağlığı olmak üzere 1948 yılında kurulmuş bir Birleşmiş Milletler uzman kuruluşudur. DSÖ Avrupa Bölge Ofisi, her biri hizmet ettiği ülkeye özel sağlık koşullarına göre donatılmış kendi programı bulunan dünya çapında altı bölge ofisinden biridir.

Üye Devletler Almanya

Andorra

Avusturya

Azerbaycan

Belçika

Beyaz Rusya

Birleşik Krallık

Bosna Hersek

Bulgaristan

Çek Cumhuriyeti

Danimarka

Ermenistan

Estonya

Finlandiya

França

Gürcistan

Hırvatistan

Hollanda

İrlanda

İspanya

İsrail

İsveç

İsviçre

İtalya

İzlanda

Karadağ

Kazakistan

Kıbrıs

Kırgızistan

Letonya

Litvanya

Lüksemburg

Macaristan

Makedonya Cumhuriyeti

Malta

Moldova Cumhuriyeti

Monako

Norveç

Özbekistan

Polonya

Portekiz

Romanya

Rusya Federasyonu

San Marino

Sırbistan

Slovakya

Slovenya

Tacikistan

Türkiye

Türkmenistan

Ukrayna

Arnavutluk

Yugoslavya

Yunanistan

Orijinal: İngilizce

ISBN 978-92-890-5082-1



9 789289 050821 >

**World Health Organization Regional Office for**

**Europe** UN City, Marmorvej 51, DK-2100

Copenhagen Ø, Danimarka Tel.: +45 45 33 70 00.

Faks: +45 45 33 70 01.

E-mail: [contact@euro.who.int](mailto:contact@euro.who.int), internet sitesi:

[www.euro.who.int](http://www.euro.who.int)

Evrakın elektronik imzalı suretine <http://e-belge.saglik.gov.tr> adresinden 758327a4-de3a-4620-adec-a59d1a6498a3 kodu ile eri ebilirsiniz.

Bu belge 5070 sayılı elektronik imza kanuna göre güvenli elektronik imza ile imzalanmıştır.