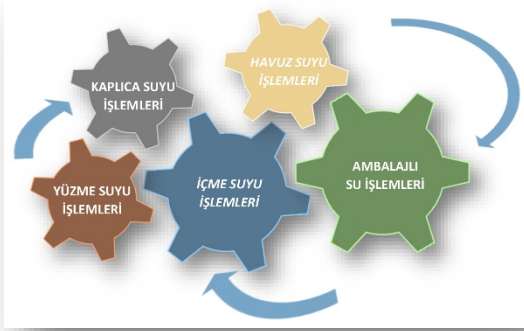




# T.C. SAĞLIK BAKANLIĞI

## HALK SAĞLIĞI GENEL MÜDÜRLÜĞÜ

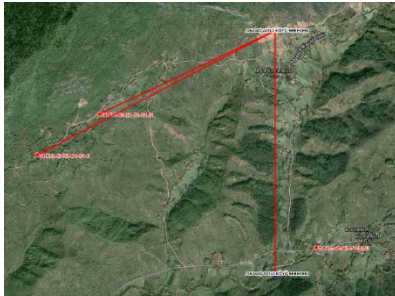
### Çevre Sağlığı Dairesi Başkanlığı



## ÇEVRE SAĞLIĞI BİLGİ YÖNETİM SİSTEMLERİ

Çevre Sağlığı Daire Başkanlığımızca İçme-kullanma suları, ambalajlı sular (kaynak, içme, doğal mineralli), yüzme suları (deniz, göl vb.), yüzme havuzu suları ve kaplıca sularının ilgili mevzuatları doğrultusunda teknik, hijyenik ve kalite standartlarına uygunluk açısından izlenmesi ve değerlendirilmesi, iş ve işlemlerinin yürütülmesi, kalite standartlarına uygunluğun izlenmesi, verilerin toplanması ve

değerlendirilmesi, uygunsuzluk durumlarının yönetilebilmesi ve erken müdahale için günümüz şartlarına ve teknolojik gelişmeye uygun, yeni istek ve ihtiyaçlara cevap verebilecek bir program geliştirilmesine ihtiyaç duyulmuştur. Bu kapsamda Halk Sağlığı Genel Müdürlüğü, Çevre Sağlığı Daire Başkanlığı bünyesinde 2010 yılından itibaren su kalitesini takip etme amacı ile içme-kullanma suları ile yüzme suyu sistemleri coğrafi bilgi sistemi tabanlı olarak hazırlanıp faaliyete geçirilmiştir. Daha sonra 2013 yılı içerisinde ambalajlı su ve kaplıca suları veri tabanı devreye alınmıştır. 2014 yılında ise Havuz suları veri tabanı tamamlanmıştır.



### İçme-Kullanma Suları Coğrafi Bilgi Sistemi

Yurt genelindeki içme suyu arıtma tesisleri, su kaynakları, su depoları ve izleme noktaları Coğrafi Bilgi Sistemi (CBS) üzerinde tanımlanmıştır. İçme-kullanma suyu bilgi sistemi; içme suyu şebekelerini, lokasyonu da dâhil olmak üzere tanımlayarak söz konusu sulara ait dezenfeksiyon çalışmaları ile analiz sonuçlarını dijital ortamda takip etmek amacı ile kurulmuştur. Sistemin içeriğinde; su kaynağına ait detay

bilgiler ve resimleri, kaynağa bağlı bir arıtım var ise arıtma tesisi koordinatı, detay bilgileri ve resimleri, arıtma tesisine ya da kaynağa bağlı su depoları koordinatı, detay bilgileri, klorlama cihazı bilgileri ve resimleri ile numune alımı ve dezenfeksiyonun takibi amacı ile izleme noktaları bulunmaktadır. Ayrıca mahalli idarelere (Vali, Kaymakam, Belediye, İl Özel İdareleri) kendi sınırları dahilindeki bilgilere ve analiz sonuçlarına ulaşma yetkisi verilerek uygunsuzluklara daha hızlı müdahale imkanı sağlanmıştır.

### Yüzme Suları Coğrafi Bilgi Sistemi

Başta yüzme alanlarının tanımlanması, tanımlanan bu alanlardaki izleme noktaları, yüzme alanına olan baskıların izlenebilmesi amacıyla oluşturulmuş kirlilik izleme noktaları ve yüzme alanına ait bir çok detay bilgiyi içermektedir. Yüzme suyu izleme noktalarından ve kirlilik izleme noktalarından numuneler alınarak yüzme sularının kalitesinin takibi yapılmaktadır.



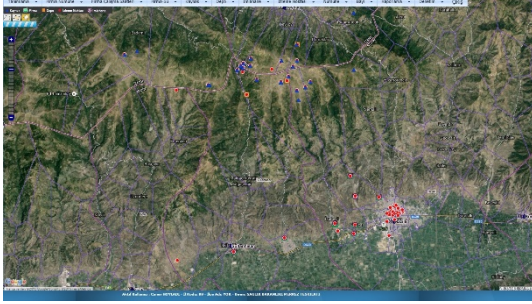


# T.C. SAĞLIK BAKANLIĞI

## HALK SAĞLIĞI GENEL MÜDÜRLÜĞÜ

### Çevre Sağlığı Dairesi Başkanlığı

CBS yüzme suyu veri tabanından yüzme suyu kalite sınıflamasına ilişkin Ulusal Rapor ve Avrupa Birliği raporlaması alınabilmektedir. İstenen tarih aralığında numune analiz sonuçları ilişkin raporlamada yapılabilmektedir.



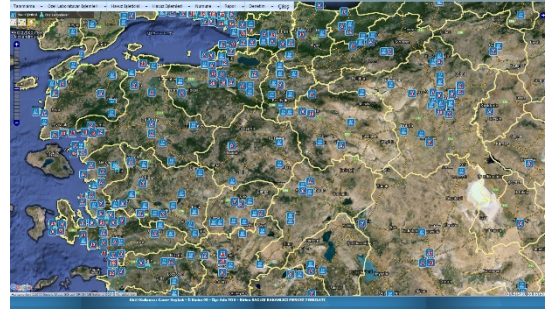
#### Ambalajlı Su Coğrafi Bilgi Sistemi

Ambalajlı su veri tabanı; Türkiye’de üretimi yapılan tüm ambalajlı suların kalitesinin takip edilmesi amacı ile kurulmuştur. Söz konusu sulara ait firma bilgileri, su türü (doğal kaynak, doğal mineralli ve içme suyu), suya ait üretim izin belgeleri, etiket, sertifika dosyaları, kaynak, depo ve imlahane bilgileri ile bunlara ait dosyalar sisteme girilmiştir. İzleme noktaları çeşitlendirilmiş; rutin izlemeler,

piyasa izlemeleri, denetim sonuçları ve izlemeleri ile şikâyet sonucu izlemeler olarak gruplandırılmıştır. Su satışı yapılan tüm bayiler piyasa gözetimi ve denetimi için sisteme izleme noktası olarak tanımlanmıştır. Üçer aylık periyotlarla bu izleme noktalarından numuneler alınarak su kalitesi piyasadan da izlenmektedir.

#### Havuz Suları Coğrafi Bilgi Sistemi

Havuz suyu veri tabanı Türkiye’de kullanıma sunulan havuz sularının kalitesini takip etmek amacı ile kurulmuştur. Havuz sularında yetkilendirilmiş özel laboratuvarlar da sisteme entegre edilmiş, bu laboratuvarlar anlaşma yaptığı tesislerin havuzlarından numune alarak analiz sonuçlarını sistem aracılığı ile bildirmektedirler. Bünyesinde ticari havuz bulunduran resmi ve özel kuruluşlara ait işletici bilgileri, havuzlara ait bilgiler ve denetim sonuçları tutulmakta ve detay bilgileri raporlar vasıtası ile alınabilmektedir. Yüzme Havuzlarının Tabi Olacağı Sağlık Esasları Hakkında Yönetmelik kapsamında sonuçlanan analizler değişik istatistiksel raporlar ile takip edilebilmektedir.



#### Kaplıca Suları Coğrafi Bilgi Sistemi

Kaplıca suyu veri tabanı Türkiye’de kullanıma sunulan kaplıca ve thalasso terapi suları ile peloid ürünlerinin kalitesinin takip edilmesi amacı ile kurulmuştur. Sistemde kullanıcı rolleri belirlenmiş ve her kullanıcı kendi rolü çerçevesinde bağlantı kurarak kendine has verilere ulaşabilmekte ve veri girişi yapabilmektedir. Söz konusu sulara ait firma, kaynak, depo ve izleme noktası detay bilgileri ile endikasyon bilgileri toplanmaktadır. Taşra teşkilatı tarafından kullanım noktalarından aylık, yıllık ve 3 yıllık periyotlar halinde numuneler alınarak laboratuvarlara gönderilmekte analiz sonuçları veri tabanına aktarılmaktadır. Kaplıca Suları Hakkında Yönetmelik kapsamında sonuçlanan analizler istatistiksel ve detay raporlar ile takip edilebilmektedir.