



T.C.

SAĞLIK BAKANLIĞI

TÜRKİYE HALK SAĞLIĞI KURUMU BAŞKANLIĞI

*BİRİNCİ BASAMAK SAĞLIK KURULUŞLARI PLANLAMA VE ORGANİZASYON*

*DAİRE BAŞKANLIĞI*

*“BİRİNCİ BASAMAK SAĞLIK KURULUŞLARI PROTOTİP PROJE*

*İHTİYAÇ LİSTESİ REHBERİ”*

ANKARA

Kasım 2012

## **KATILIMCILAR**

Dr. Halil EKİNCİ  
Dr. Elif AĞIRBAŞ  
Prof. Dr. Muhsin AKBABA  
Sağ. Mem. Engin ALACAHAN  
Dr. Alpay ALP  
Dr. Mustafa ALTAŞ  
Mimar Erdoğan ARSLAN  
Mimar M. Erol ATAGÜN  
Dr. Havva ATASOY  
Sağ. Mem. Turgut AYDIN  
Mimar Diler BAŞTÜRK  
Sağ. Mem. Mürsel BATGA  
Mimar Hüsna Tuğba BAYSAL  
Sosyal Çalışmacı Ali ÇAĞDAŞ  
Uzm. Dr. Mehmet ÇELEN  
Sağ. Mem. Hüseyin ÇELİK  
Hem. İlknur DOLU  
Dr. Akif Emre EKER  
Tıb. Tek. Mehlika ULULAR ERKAL  
Uzm. Dr. Özgür ERDEM  
Dr. Serkan FINDIK  
Prof. Dr. Süleyman GÖRPELİOĞLU  
Dai. Bşk. Tajdin KIZILBOĞA  
Sağ. Mem. Süleyman MUTLU  
Uzm. Dr. Mete ÖNDE  
Uzm. Dr. Fatih ÖNSÜZ  
Uzm. Dr. Umut ÖZCAN  
Hem. Ayşegül ÖZĞAN  
Dr. Osman ÖZTÜRK  
Sağ. Mem. Süleyman ÖZYIKILMAZ  
Mimar B. Oğuz SOYLU  
İnş. Müh. Mustafa TEMEL  
Doç. Dr. Mustafa TÖZÜN  
Dr. Hatice TURAN  
Uzm. Dr. Meral TURAN  
Nevin ORAL  
Mimar Özen VARDAR  
Dr. Özgür YAZICI  
Uzm. Dr. Ali YILDIRIM

## İÇİNDEKİLER

KISALTMALAR.....	6
TABLolar LİSTESİ .....	8
ŞEKİLLER LİSTESİ.....	9
ÖNSÖZ.....	10
GİRİŞ.....	11

## BİRİNCİ BÖLÜM

HALK SAĞLIĞI MÜDÜRLÜĞÜ PROTOTİP PROJE İHTİYAÇ PROGRAMI .....	12
1.1. HALK SAĞLIĞI MÜDÜRLÜĞÜ BİNALARI PROTOTİP ÇALIŞMASI.....	12
1.1.1. İ1 İller İçin Halk Sağlığı Müdürlüğü Binasının Özellikleri.....	15
1.1.2. İ2 Tipi Halk Sağlığı Müdürlüğü Binasının Özellikleri .....	18
1.1.3. İ3 Tipi Halk Sağlığı Müdürlüğü Binasının Özellikleri .....	21
1.1.4. İ4 Tipi Halk Sağlığı Müdürlüğü Binasının Özellikleri .....	24
1.1.5. İ5 Tipi Halk Sağlığı Müdürlüğü Binasının Özellikleri .....	27
1.1.6. İ6 Tipi Halk Sağlığı Müdürlüğü Binasının Özellikleri .....	30
1.1.7. İ7 Tipi Halk Sağlığı Müdürlüğü Binasının Özellikleri.....	33
1.1.8. İ8 Tipi Halk Sağlığı Müdürlüğü Binasının Özellikleri .....	36
1.1.9. İ9 Tipi Halk Sağlığı Müdürlüğü Binasının Özellikleri .....	38
1.1.10. Genel Hizmet Birimleri .....	40
1.1.11. HSM Binalarına İlişkin Genel Açıklamalar.....	40

## İKİNCİ BÖLÜM

### TOPLUM SAĞLIĞI MERKEZİ VE EĞİTİM TİPİ TOPLUM SAĞLIĞI MERKEZİ BİNALARINI PROTOTİP PROJE ÇALIŞMASI ..... 42

#### 2.1. TSM HİZMET BİNALARININ YAPIMINDAKİ İLKELER..... 43

#### 2.2. TSM HİZMET BİNASININ GENEL NİTELİKLERİ..... 44

2.2.1. Bina Dışındaki Alanlar .....	46
2.2.2. Bina İçindeki Alanlar.....	46
2.2.2.1. İdari Hizmet Odaları.....	46
2.2.2.2. Tıbbi Hizmet Odaları .....	47
2.2.3. İdari ve Tıbbi Hizmet Oda Alanları .....	48
2.2.3.1. Sorumlu Hekim Odası.....	48
2.2.3.2. Tabip Odası .....	48
2.2.3.3. Bulaşıcı Hastalıklar Birimi Odası .....	48
2.2.3.4. Soğuk Zincir Odası.....	48
2.2.3.5. Çevre Sağlığı Hizmetleri.....	48
2.2.3.6. İş Sağlığı ve Güvenliği Hizmetleri.....	49
2.2.3.7. Tüberküloz Birimi .....	49
2.2.3.8. Bulaşıcı Olmayan Hastalıklar ve Kronik Hastalıklar Hizmetleri.....	49
2.2.3.9. Üreme Sağlığı Hizmetleri.....	49
2.2.3.10. Kanser Erken Teşhis ve Tarama Hizmetleri .....	50
2.2.3.11. İdari İşleri (Personel) Hizmet Odası.....	50
2.2.3.12. Özlük İşleri Hizmet Odası.....	50
2.2.3.13. Mali İşler Hizmet Odası .....	50
2.2.3.14. Genel Evrak Odası .....	50
2.2.3.15. İstatistik, Planlama ve Raporlama Hizmetleri Odası .....	50
2.2.3.16. Aile Hekimliği Hizmetleri Odası .....	50
2.2.3.17. Toplum Sağlığı Hizmetleri Odası .....	51
2.2.3.18. Çok Amaçlı Eğitim Salonu .....	51
2.2.3.19. Acil Müdahale Odası.....	51
2.2.3.20. Arşiv.....	51
2.2.3.21. Depo .....	51

2.2.3.22. Mutfak .....	51
2.2.3.23. Şoför Odası.....	51
2.2.3.24. Personel Odası.....	51
2.2.3.25. Kafeterya .....	51
2.2.3.26. Temizlik Odası .....	51
2.2.3.27. Santral.....	52
2.2.3.28. Bilgi İşlem Sistem Odası.....	52
2.2.4. TSM Bina Tipleri İçin Genel Açıklamalar .....	68

## ÜÇÜNCÜ BÖLÜM

### **AİLE SAĞLIĞI MERKEZİ BİNALARI PROTOTİP PROJE ÇALIŞMASI .....** 69

#### **3.1. ASM KULLANIM ALANLARININ FİZİKİ ÖZELLİKLERİ .....** 69

3.1.1. Bekleme ve Kayıt Alanı.....	69
3.1.2. Muayene Odası .....	70
3.1.3. Engelli Hasta Muayene Odası.....	70
3.1.4. Tıbbi Müdahale Odası .....	70
3.1.5. Laboratuvar Odası.....	70
3.1.6. Gebe İzlem ve Aile Planlaması Odası .....	70
3.1.7. Aşı Odası ve Bebek/Çocuk İzlem Odası.....	71
3.1.8. Emzirme Odası .....	71
3.1.9. Tuvalet ve Lavabo .....	71
3.1.10. Temizlik Odası.....	71
3.1.11. Kat Ofisi Odası .....	71
3.1.12. Jeneratör Odası .....	71
3.1.13. Isı Merkezi .....	72
3.1.14. Eğitim ve Toplantı Odası .....	72
3.1.15. Arşiv Odası .....	72

#### **3.2. ASM PLANLAMASINDA GÖZETİLECEK HUSUSLAR .....** 75

## DÖRDÜNCÜ BÖLÜM

<b>SAĞLIK EVİ BİNALARI PROTOTİP PROJE İHTİYAÇ PROGRAMI .....</b>	<b>76</b>
<b>4.1. SAĞLIK EVİ BİNALARI PROTOTİP ÇALIŞMASI.....</b>	<b>76</b>
4.1.1. Hizmet Binası (Sağlık Evi) Kısmı .....	76
4.1.1.1. Giriş Holü:.....	76
4.1.1.2. Ebe Çalışma ve Poliklinik Odası.....	76
4.1.1.3. Gebe izlem ve Aile Planlaması Odası.....	77
4.1.1.4. Arşiv ve Depo Alanı.....	77
4.1.1.5. Diğer Alanlar.....	77
4.1.2. Lojman Kısmı .....	77
4.1.3. Sağlık Evi Binaları Prototip Proje İçin Genel Açıklamalar .....	81
<b>SONUÇ VE DEĞERLENDİRME .....</b>	<b>82</b>

## KISALTMALAR

- AHB** : Aile Hekimliđi Birimi
- ASM** :Aile Sađlıđı Merkezi
- DGT** : Doğrudan Gözetimli Tedavi
- HSM** :Halk Sađlıđı Müdürlüđü
- PDC** : Personel Dađılım Cetveli
- SDP** : Sađlıkta Dönüşüm Programı
- TSM** : Toplum Sađlıđı Merkezi
- THSK** : Türkiye Halk Sađlıđı Kurumu
- TÜİK** : Türkiye İstatistik Kurumu

## TABLolar LİSTESİ

<b>Tablo 1</b>	Nüfusa Göre Halk Sağlığı Müdürlüklerinin Gruplandırılması.....	12
<b>Tablo 2</b>	Nüfusa Göre İl Kategorileri ve Halk Sağlığı Müdürlükleri.....	13
<b>Tablo 3</b>	Türkiye Halk Sağlığı Kurumu Taşra Teşkilatı (Ek-1).....	14
<b>Tablo 4</b>	İ1 Tipi Halk Sağlığı Müdürlüğü Binasının İhtiyaç Listesi.....	15
<b>Tablo 5</b>	İ2 Tipi Halk Sağlığı Müdürlüğü Binasının İhtiyaç Listesi.....	18
<b>Tablo 6</b>	İ3 Tipi Halk Sağlığı Müdürlüğü Binasının İhtiyaç Listesi.....	21
<b>Tablo 7</b>	İ4 Tipi Halk Sağlığı Müdürlüğü Binasının İhtiyaç Listesi.....	24
<b>Tablo 8</b>	İ5 Tipi Halk Sağlığı Müdürlüğü Binasının İhtiyaç Listesi.....	27
<b>Tablo 9</b>	İ6 Tipi Halk Sağlığı Müdürlüğü Binasının İhtiyaç Listesi.....	30
<b>Tablo 10</b>	İ7 Tipi Halk Sağlığı Müdürlüğü Binasının İhtiyaç Listesi.....	33
<b>Tablo 11</b>	İ8 Tipi Halk Sağlığı Müdürlüğü Binasının İhtiyaç Listesi.....	36
<b>Tablo 12</b>	İ9 Tipi Halk Sağlığı Müdürlüğü Binasının İhtiyaç Listesi.....	38
<b>Tablo 13</b>	Toplum Sağlığı Merkezlerinin Nüfusa Göre Tiplendirilmesi.....	42
<b>Tablo 14</b>	Toplum Sağlığı Merkezlerinin Tip Proje Olarak Tiplendirme Şekli ve Sayısı.....	43
<b>Tablo 15</b>	T1 Bina Tipi Toplum Sağlığı Merkezlerinin Oda Sayıları ve Alanları.....	53
<b>Tablo 16</b>	T2 Bina Tipi Toplum Sağlığı Merkezlerinin Oda Sayıları ve Alanları.....	55
<b>Tablo 17</b>	T3 Bina Tipi Toplum Sağlığı Merkezlerinin Oda Sayıları ve Alanları.....	57
<b>Tablo 18</b>	T4-5 Bina Tipi Toplum Sağlığı Merkezlerinin Oda Sayıları ve Alanları.....	59
<b>Tablo 19</b>	T6-7 Bina Tipi Toplum Sağlığı Merkezlerinin Oda Sayıları ve Alanları.....	61
<b>Tablo 20</b>	T8-9 Tipi Toplum Sağlığı Merkezlerinin Oda Sayıları ve Alanları.....	63
<b>Tablo 21</b>	T10-11 Bina Tipi Toplum Sağlığı Merkezlerinin Oda Sayıları ve Alanları.....	65
<b>Tablo 22</b>	T12-13 Bina Tipi Toplum Sağlığı Merkezlerinin Oda Sayıları ve Alanları.....	67
<b>Tablo 23</b>	1-3 Hekimlik ASM Asgari Standart Tablosu -I.....	73
<b>Tablo 24</b>	4-6 Hekimlik ASM Asgari Standart Tablosu -II.....	74
<b>Tablo 25</b>	Sağlık Evi ve Lojman İçin İhtiyaç Programı.....	80



## ŞEKİLLER LİSTESİ

<b>Şekil 1</b> Hizmet Sunumu Akış Modeli Örneği .....	45
<b>Şekil 2</b> Sağlık Evi Kroki Örneği .....	78
<b>Şekil 3</b> Lojman İçin Kroki Örneği.....	79

## ÖNSÖZ

Sağlıkta Dönüşüm Programı çerçevesinde Aile Hekimliği uygulamasına geçilmiş olup, ilk uygulama 2005 yılında Düzce ilinde başlamış, Aile Hekimliği uygulaması 2010 yılı sonunda ise tüm ülke sathına yayılmıştır.

02 Kasım 2011 tarihinde yayımlanarak yürürlüğe giren 663 Sayılı Sağlık Bakanlığı ve Bağlı Kuruluşlarının Teşkilat ve Görevleri Hakkında Kanun Hükmünde Kararname ile Sağlık Bakanlığı yeniden yapılandırılmıştır. Bu yapı içinde kurulan Türkiye Halk Sağlığı Kurumu birinci basamak sağlık hizmetlerini yürütmek ve bu hususta gerekli düzenlemeleri yapmak görevini de üstlenmiştir.

Türkiye Halk Sağlığı Kurumu teşkilatlanması sürecinde önce merkez, daha sonra halk sağlığı müdürlüklerinin organizasyon şeması ve görev tanımları hazırlanmıştır. Bugün birinci basamak sağlık hizmetlerinin verildiği hizmet binalarının mimari açıdan tip ve özellikleri, 1961 tarihli 224 sayılı Sağlık Hizmetlerinin Sosyalleştirilmesi Hakkında Kanun çerçevesinde şekillenmiş durumdadır. Ülkemiz sağlık sistemindeki gelişmeler, sağlık hizmetlerinin yürütüldüğü kurum ve kuruluşların hizmet verdiği binalarda sağlık yeni fiziki düzenlemelerin yapılmasını zorunlu hale getirmiştir.

Bu bağlamda yeni hizmet binalarının yapılmasına gerek duyulmuş ve bu binaların prototiplerinin hazırlanması gereği doğmuştur. Türkiye Halk Sağlığı Kurumu Birinci Basamak Sağlık Kuruluşları Planlama ve Organizasyon Daire Başkanlığı tarafından 16-18 Temmuz tarihleri arasında gerçekleştirilen “Birinci Basamak Sağlık Kuruluşlarının Prototip Proje Çalıştayı” ile mahal ihtiyaç programları belirlenerek yeni hizmet binalarımızın inşa edilmesinde yardımcı olacak ilk adım atılmış bulunmaktadır.

Bu çalıştay, birinci basamak sağlık yapılarının standart ve ihtiyaçlarının belirlenmesinde bundan sonra yapılacak çalışmalara yol gösterici olacaktır. Ülkemizin birinci basamak sağlık yapılarının şekillenmesinde rehber olacak bu çalıştaya katkı sağlayan herkese teşekkür ederim.

Yrd. Doç. Dr. Mustafa AKSOY

Kurum Başkanı

## GİRİŞ

Bakanlığımızın ve bağılı kuruluşlarının teşkilat, görev, yetki ve sorumluluklarını yeniden düzenleyen, 663 sayılı Kanun Hükmünde Kararname'nin yürürlüğe girmesi ile birlikte, birinci basamak sağlık hizmetlerinin sunulduğu alanların, verilecek hizmetlere uygun bir biçimde mimari açıdan tekrar gözden geçirilmesi ihtiyacı doğmuştur. Bu ihtiyacın giderilmesine katkı sağlamak amacı ile Türkiye Halk Sağlığı Kurumu Birinci Basamak Sağlık Kuruluşları Planlama ve Organizasyonu Daire Başkanlığı tarafından 16-18 Temmuz 2012 tarihleri arasında Ankara'da "Birinci Basamak Sağlık Kuruluşlarının Prototip Proje Çalıştayı" düzenlenmiştir.

Düzenlenen çalıştaya öğretim üyeleri, daire başkanları, halk sağlığı müdürleri ve yardımcıları, halk sağlığı uzmanları, aile hekimleri, sağlık çalışanları, mimarlar, mühendisler ile diğer, teknik, idari personel olmak üzere toplam 38 kişi katılmıştır. Çalıştayda 3 adet çalışma grubu oluşturulmuştur. Bu çalıştay ile, yeni yapılacak sağlık hizmet binaları için prototip proje standartların belirlenmesi ve ihtiyaç listelerinin oluşturulması sağlanmıştır.

Öğretim üyelerinin rehberliğinde çalışma gruplarınca hazırlanan bilimsel raporlar editörler tarafından gözden geçirilip bir araya getirilerek, bundan sonraki benzer çalışmalar için kaynak teşkil edecek rehber niteliğinde bir yayına dönüştürülmüştür.

## BİRİNCİ BÖLÜM

### HALK SAĞLIĞI MÜDÜRLÜĞÜ PROTOTİP PROJE İHTİYAÇ PROGRAMI

#### 1.1. HALK SAĞLIĞI MÜDÜRLÜĞÜ BİNALARI PROTOTİP ÇALIŞMASI

Bilindiği üzere, 2 Kasım 2011 tarihli 663 Sayılı Sağlık Bakanlığı ve Bağlı Kuruluşlarının Teşkilat ve Görevleri Hakkında Kanun Hükmünde Kararname ile Türkiye Halk Sağlığı Kurumu (THSK) kurulmuş olup, illerde Halk Sağlığı Müdürlükleri (HSM) oluşturulmuştur.

Türkiye Halk Sağlığı Kurumu Taşra Teşkilatı Hizmet Birimlerinin Görevleri, Çalışma Usul ve Esasları ile Kadro Standartları Hakkında Yönerge Ek -1 ve Ek -2 ile Türkiye Halk Sağlığı Kurumu Taşra Teşkilatı ve HSM'lerin kadro, unvan ve niteliği belirlenmiştir. İlgili yönergede halk sağlığı müdürlüklerinin teşkilatlanması, illerin Türkiye İstatistik Kurumu (TÜİK) nüfusu temel alınarak İ1'den İ9'a kadar 9 farklı kategori şeklinde ele alınmıştır. TÜİK nüfus verilerine göre belirlenen HSM tipleri ile bunların il / iller bazında tasnifleri Tablo 1 ve 2 de gösterilmiştir. Tablo 3'te ise HSM tiplerine göre Türkiye Halk Sağlığı Kurumu taşra teşkilatının yapısına yer verilmiştir.

Tablo 1 Nüfusa Göre Halk Sağlığı Müdürlüklerinin Gruplandırılması

HSM Tipi	Nüfusu	İl Sayısı
İ1	10.000.000 ve üstü	1
İ2	4.500.000 ile 10.000.000	1
İ3	3.500.000 ile 4.500.000	1
İ4	2.500.000 ile 3.500.000	1
İ5	1.500.000 ile 2.500.000	8
İ6	800.000 ile 1.500.000	12
İ7	500.000 ile 800.000	16
İ8	250.000 ile 500.000	25
İ9	250.000'den küçük iller	16

Tablo 2 Nüfusa Göre İl Kategorileri ve Halk Sağlığı Müdürlükleri

HSM Tipi	İller	2011 TÜİK Nüfusu	Toplam İl Sayısı	HSM Tipi	İller	2011 TÜİK Nüfusu	Toplam İl Sayısı
<b>İ1 Kategorisi</b>	İstanbul	13.624.240	<b>1</b>	<b>İ8 Kategorisi</b>	Çanakkale	486 445	<b>25</b>
<b>İ2 Kategorisi</b>	Ankara	4.890.893	<b>1</b>		Osmaniye	485. 357	
<b>İ3 Kategorisi</b>	İzmir	3.965.232	<b>1</b>		Yozgat	465. 696	
<b>İ4 Kategorisi</b>	Bursa	2.652.126	<b>1</b>		Şırnak	457. 997	
<b>İ5 Kategorisi</b>	Adana	2.108.805	<b>8</b>		Giresun	419 498	
	Antalya	2.043.482			Muş	414. 706	
	Konya	2.038.555			Isparta	411.244	
	Gaziantep	1.753.596			Edirne	399. 316	
	Şanlıurfa	1.716.254			Aksaray	378. 823	
	Mersin	1. 667.939			Kastamonu	359.759	
	Kocaeli	1.601.720			Düzce	342. 146	
	Diyarbakır	1. 570. 943			Uşak	339 731	
<b>İ6 Kategorisi</b>	Hatay	1. 474.223	<b>12</b>		Niğde	337. 553	
	Manisa	1 340.074			Kırklareli	340. 199	
	Samsun	1 251. 729			Bitlis	336.624	
	Kayseri	1. 255. 349			Amasya	323. 079	
	Balıkesir	1. 154. 314		Rize	323. 012		
	Van	1. 022. 532		Siirt	310. 468		
	Kahramanmaraş	1. 054. 210		Kars	305. 755		
	Aydın	999.163		Nevşehir	283.247		
	Denizli	942. 278		Kırıkkale	274. 992		
	Sakarya	888. 556		Bolu	276.506		
	Muğla	838.324		Burdur	250.527		
	Tekirdağ	829. 873		Bingöl	262. 263		
	<b>İ7 Kategorisi</b>	Eskişehir		781.247	<b>16</b>	Hakkâri	
Erzurum		780. 847	<b>İ9 Kategorisi</b>	Karaman		234. 005	
Trabzon		757. 353		Karabük		219. 728	
Mardin		764.033		Kırşehir		221.015	
Malatya		757.930		Erzincan		215. 277	
Ordu		714. 390		Yalova		206. 535	
Afyon		698. 626		Bilecik		203. 849	
Sivas		627. 056		Sinop		203. 027	
Zonguldak		612.406		Iğdır		188. 857	
Tokat		608. 299		Bartın		187. 291	
Adıyaman		593. 931		Çankırı		177.211	
Kütahya		564 264		Artvin		166. 394	
Elazığ		558. 556		Gümüşhane		132. 374	
Ağrı		555. 479		Kilis		124. 452	
Çorum		534. 578		Ardahan		107. 455	
Batman		524. 499		Tunceli		85. 062	
					Bayburt	76. 724	

Tablo 3 Türkiye Halk Sağlığı Kurumu Taşra Teşkilatı (Ek-1)

<b>İ8 ve İ9 GRUBU (41 İL)</b>	<b>İ7 GRUBU (16 İL)</b>	<b>İ6 GRUBU (12 İL)</b>	<b>İ5 GRUBU (8 İL)</b>	<b>İ4 ve İ3 GRUBU (2 İL)</b>	<b>İ2 GRUBU (1 İL)</b>	<b>İ1 GRUBU (1 İL)</b>
<b>ŞUBE SAYISI: 4</b>	<b>ŞUBE SAYISI: 6</b>	<b>ŞUBE SAYISI: 7</b>	<b>ŞUBE SAYISI: 12</b>	<b>ŞUBE SAYISI: 13</b>	<b>ŞUBE SAYISI: 15</b>	<b>ŞUBE SAYISI: 21</b>
<b>164</b>	<b>96</b>	<b>84</b>	<b>96</b>	<b>26</b>	<b>15</b>	<b>21</b>
Aile Hekimliği ve TSH Şubesi	Aile Hekimliği Şubesi	Aile Hekimliği İzleme ve Değerlendirme Şubesi	Aile Hekimliği İzleme ve Değerlendirme Şubesi	Aile Hekimliği İzleme ve Değerlendirme Şubesi	Aile Hekimliği İzleme ve Değerlendirme Şubesi	Aile Hekimliği İzleme ve Değerlendirme Şubesi
		Aile Hekimliği Uygulama Şubesi	Aile Hekimliği Uygulama Şubesi	Aile Hekimliği Uygulama Şubesi	Aile Hekimliği Uygulama Şubesi	Aile Hekimliği Uygulama Şubesi Aile Hekimliği Eğitim ve Geliştirme Şubesi
	Toplum Sağlığı Hizmetleri Şubesi	Toplum Sağlığı Hizmetleri Şubesi	Toplum Sağlığı Hizmetleri Şubesi	Toplum Sağlığı Hizmetleri Şubesi	Toplum Sağlığı Hizmetleri Şubesi	Toplum Sağlığı Hizmetleri Şubesi
Bulaşıcı Olmayan Hastalıklar, Programlar ve Kanser Şubesi	Bulaşıcı Olmayan Hastalıklar, Programlar ve Kanser Şubesi	Bulaşıcı Olmayan Hastalıklar, Programlar ve Kanser Şubesi	Kanser Şubesi	Kanser Şubesi	Kanser Şubesi	Kanser Şubesi
			Bulaşıcı Olmayan Hastalıklar ve Programlar Şubesi	Bulaşıcı Olmayan Hastalıklar ve Programlar Şubesi	Bulaşıcı Olmayan Hastalıklar ve Programlar Şubesi	Bulaşıcı Olmayan Hastalıklar ve Programlar Şubesi Obezite, Diyabet ve Metabolik Hastalıklar Şubesi
			Ruh Sağlığı Programları, Tütün ve Diğer Bağımlılık Yapıcı Maddeler Şubesi	Ruh Sağlığı Programları, Tütün ve Diğer Bağımlılık Yapıcı Maddeler Şubesi	Ruh Sağlığı Programları, Tütün ve Diğer Bağımlılık Yapıcı Maddeler Şubesi	Ruh Sağlığı Programları Şubesi Tütün ve Diğer Bağımlılık Yapıcı Maddeler Şubesi
			Çocuk, Ergen, Kadın ve Üreme Sağlığı Hizmetleri Şubesi	Çocuk, Ergen, Kadın ve Üreme Sağlığı Hizmetleri Şubesi	Çocuk, Ergen, Kadın ve Üreme Sağlığı Hizmetleri Şubesi	Çocuk, Ergen, Kadın ve Üreme Sağlığı Hizmetleri Şubesi
Bulaşıcı Hastalıklar, Çevre ve Çalışan Sağlığı Şubesi	Bulaşıcı Hastalık Kontrol Programları Şubesi	Bulaşıcı Hastalık Kontrol Programları Şubesi	Bulaşıcı Hastalık Kontrol Programları Şubesi	Bulaşıcı Hastalık Kontrol Programları Şubesi	Bulaşıcı Hastalık Kontrol Programları Şubesi	Bulaşıcı Hastalıklar Şubesi Tüberküloz Şubesi Aşı Programları Şubesi
			Çevre Sağlığı Şubesi	Çevre Sağlığı Şubesi	Çevre Sağlığı Şubesi	Çevre Sağlığı Şubesi
	Çalışan Sağlığı Şubesi	Çalışan Sağlığı Şubesi	Çalışan Sağlığı Şubesi	Çalışan Sağlığı Şubesi	Çalışan Sağlığı Şubesi	
Destek Hizmetleri Şubesi	Destek Hizmetleri Şubesi	Destek Hizmetleri Şubesi	İnsan Kaynakları Şubesi	İnsan Kaynakları Şubesi	İnsan Kaynakları Şubesi	Atama Şubesi Özlük İşleri Şubesi
				İstatistik ve Bilgi İşlem Şubesi	İstatistik ve Bilgi İşlem Şubesi	Disiplin İşler Şubesi İstatistik ve Bilgi İşlem Şubesi
				İdari ve Mali İşler Şubesi	İdari ve Mali İşler Şubesi	İdari İşler Şubesi
			İdari ve Mali İşler Şubesi	İdari ve Mali İşler Şubesi	Mali İşler Şubesi	

Türkiye Halk Sağlığı Kurumu Taşra Teşkilatı Hizmet Birimlerinin Görevleri, Çalışma Usul ve Esasları ile Kadro Standartları Hakkındaki Yönergesindeki (Ek-2) standart kadro cetvelindeki personel sayıları da dikkate alınarak, standart kadro sayıları üzerinden % 1-10 arasında değişen oranlarda ilave artışlar yapılarak hesaplamalar yapılmıştır. İlgili yönergede belirlenen HSM tipleri ile ilgili ihtiyaç listeleri aşağıda detaylı olarak ele alınmıştır.

### 1.1.1. İl İller İçin Halk Sağlığı Müdürlüğü Binasının Özellikleri

Türkiye Halk Sağlığı Kurumu Taşra Teşkilatı Hizmet Birimlerinin Görevleri, Çalışma Usul ve Esasları ile Kadro Standartları Hakkındaki Yönergede, İl kategorisinde yer alan iller için 21 şube tanımlanmıştır. Bunun yanı sıra İl iller için 08/10/2012 tarih ve 13425 sayılı yönerge ile 683 standart kadro tahsis edilmiştir.

Bu çerçevede; İl tipi HSM binalarında 146 oda ile toplam oda alanı 10.022 m<sup>2</sup> olan bir HSM binası planlanması düşünülmüştür. Bu alanlar belirlenirken genel olarak açık ofis sistemi şeklinde tasarlanarak ihtiyaç tespitine gidilmiş olup İl tipi HSM binasının ihtiyaç listesi ise Tablo 4'te sunulmuştur.

Tablo 4 İl Tipi Halk Sağlığı Müdürlüğü Binasının İhtiyaç Listesi

İL TİPİ HALK SAĞLIĞI MÜDÜRLÜĞÜ BİNASI							
Mahal /Bölüm Adı			Oda Sayısı	Kişi Sayısı	Toplam Kişi Sayısı	Oda (m <sup>2</sup> )	Toplam (m <sup>2</sup> )
A-İDARI ODALAR	1	Müdür Odaları (Müdür çalışma odası ve müdür özel çalışma odası iç içe geçmeli 2 oda olarak düşünülecek)					
	a	Müdür Çalışma Odası (Dosya dolaplı, bekleme imkânlı)	1	1	1	40	40
	b	Müdür Özel Çalışma Odası (dinlenme odasında WC düzenlenecek)	1			25	25
	c	Sekreter Odası/Bekleme Alanı ( Dosya dolaplı, bekleme imkânlı, müdür odası ile irtibatlı)	1	2	2	25	25
	d	Toplantı Odası (Müdür odası ile ilişkili en az 50 kişilik masa çevresinde toplantı imkânı, sunum imkânı)	1			140	140
	2	Uzman Tabip Odası	7	3	21	24	168
	3	Hukuk Birimi (Avukat ve VHKİ için)	3	6	18	48	144
	4	Müdür Yardımcısı Odası	9	1	9	25	225
B- BİRİMLER	1	Aile Hekimliği İzleme ve Değerlendirme Şubesi	2	12	24	96	192
	a	Aile Hekimliği İzleme ve Değerlendirme Şube Müdürü Odası	1	1	1	20	20
	2	Aile Hekimliği Uygulama Şubesi	2	10	20	80	160
	a	Aile Hekimliği Uygulama Şube Müdür Odası	1	1	1	20	20

3	Aile Hekimliği Eğitim ve Geliştirme Şubesi	1	12	12	96	96
a	Aile Hekimliği Eğitim ve Geliştirme Şube Müdür Odası	1	1	1	20	20
4	Toplum Sağlığı Hizmetleri Şubesi	2	12	24	96	192
a	Toplum Sağlığı Hizmetleri Şube Müdür Odası	1	1	1	20	20
5	Kanser Şubesi	1	12	12	96	96
a	Kanser Şube Müdür Odası	1	1	1	20	20
6	Bulaşıcı Olmayan Hastalıklar ve Kronik Durumlar Şubesi	2	8	16	64	128
a	Bulaşıcı Olmayan Hastalıklar ve Kronik Durumlar Şube Müdür Odası	1	1	1	20	20
7	Obezite, Diyabet ve Metabolik Hastalıklar Şubesi	1	12	12	96	96
a	Obezite, Diyabet ve Metabolik Hastalıklar Şube Müdür Odası	1	1	1	20	20
8	Ruh Sağlığı Programları Şubesi	2	8	16	64	128
a	Ruh Sağlığı Programlar Şube Müdür Odası	1	1	1	20	20
9	Tütün ve Diğer Bağımlılık Yapıcı Maddeler Şubesi	2	12	24	96	192
a	Tütün ve Diğer Bağımlılık Yapıcı Maddeler Şube Müdür Odası	1	1	1	20	20
10	Çocuk, Ergen, Kadın ve Üreme Sağlığı Hizmetleri Şubesi	3	12	36	96	288
a	Çocuk, Ergen, Kadın ve Üreme Sağlığı Hizmetleri Şube Müdür Odası	1	1	1	20	20
11	Bulaşıcı Hastalıklar Şubesi	3	10	30	80	240
a	Bulaşıcı Hastalıklar Şube Müdür Odası	1	1	1	20	20
b	Soğuk Hava Deposu	10			30	300
c	Salgın Durumunda Kullanılan Koordinasyon Odası (Şok Odası) : Salgın boyunca kalınabilecek şekilde tasarlanmalı, WC ve mutfak tezgâhı dinlenme alanı olmalıdır.	1			60	60
ç	Erken Uyarı Sistemi Odası	1			30	30
12	Tüberküloz Şubesi	1	12	12	96	96
a	Tüberküloz Şubesi Müdür Odası	1	1	1	20	20
13	Aşı Programları Şubesi	2	9	18	72	144
a	Aşı Programları Şube Müdür Odası	1	1	1	20	20
14	Çevre Sağlığı Şubesi	5	10	50	80	400
a	Çevre Sağlığı Şube Müdür Odası	1	1	1	20	20
b	Çevre Sağlığı Deposu	2			50	100
15	Çalışan Sağlığı Şubesi	1	8	8	64	64
a	Çalışan Sağlığı Şube Müdür Odası	1	1	1	20	20
16	Atama Şubesi	2	12	24	96	192
a	Atama Şube Müdür Odası	1	1	1	20	20
17	Özlük İşleri Şubesi	3	12	36	96	288
a	Özlük İşleri Şube Müdür Odası	1	1	1	20	20
18	Disiplin İşleri Şubesi	2	6	12	48	96
a	Disiplin İşleri Şube Müdür Odası	1	1	1	20	20
19	İstatistik ve Bilgi İşlem Şubesi	2	8	16	64	128
a	İstatistik ve Bilgi İşlem Şube Müdür Odası	1	1	1	20	20



	20	Mali İşler Şubesi	3	11	33	88	264
	a	Mali İşler Şube Müdür Odası	1	1	1	20	20
	21	İdari İşler Şubesi					
	a	İdari İşler Şube Müdür Odası	1	1	1	20	20
	b	Ayniyat İşleri	1	5	5	40	40
	c	Server Odası	1			20	20
	ç	Evrak Birimi	1	8	8	40	40
	d	Şoför Odası	2	16	32	64	128
	e	Hizmetli	5	7	35	15	75
	f	Güvenlik	2	4	8	16	32
	g	Atölye	2	10	20	80	160
	ğ	Teknik Büro	2	10	20	80	160
C- DİĞER BİRİMLER	1	Basın Birimi	1	3	3	24	24
	2	Halkla İlişkiler Birimi	1	3	3	24	24
	3	Sivil Savunma Birimi	1	3	3	24	24
	4	Çalışan Hakları ve Güvenliği Birimi	1	5	5	40	40
	5	Sosyal İşler Birimi	1	4	4	32	32
	6	Strateji Birimi	1	12	12	96	96
	7	Sivil Savunma Birimi	1	4	4	32	32
	8	Kalite-Performans- Denetim Birimi	1	8	8	64	64
	9	Santral Birimi (Akü Odası)	1	8	8	64	64
	10	Arşiv (Tercihen müstakil, idarenin ihtiyacına göre belirleyeceği m <sup>2</sup> ye sahip )	3	2	6	200	600
	11	Depo (Tercihen müstakil, idarenin ihtiyacına göre belirleyeceği m <sup>2</sup> ye sahip)	3	2	6	350	1050
D-SOSYAL MEKÂNLAR	1	Çok Amaçlı Toplantı Odası (20'şer kişilik)	2			60	120
	2	Seminer Salonu (50 şer kişilik)	2			80	160
	3	Konferans Salonu (200 kişilik)	1			300	300
	4	Yemek Salonu (300 kişilik)	1			500	500
	5	Mutfak (Yemek pişirme olacaksa)	1			300	300
	6	Kafeterya (İdarenin kararına göre)	2			100	200
	7	Spor Salonu, Bay/Bayan Soyunma Odaları ve Islak Mahaller (İdarenin kararına göre)	4			120	480
	8	İbadethane (Mescit)	2			50	100
	<b>Toplam ( m<sup>2</sup> )</b>	<b>146</b>		<b>697</b>		<b>10.022</b>	

- *Personel sayısı, standart kadro cetveline göre belirlenmiştir.*
- *İhtiyaç listesindeki alanlara sirkülasyon alanları dâhil edilmemiştir.*

### 1.1.2. İ2 Tipi Halk Sağlığı Müdürlüğü Binasının Özellikleri

Türkiye Halk Sağlığı Kurumu Taşra Teşkilatı Hizmet Birimlerinin Görevleri, Çalışma Usul ve Esasları ile Kadro Standartları Hakkındaki Yönergede İ2 kategorisinde yer alan iller için 15 şube tanımlanmıştır. Bununla birlikte İ2 iller için 08/10/2012 tarih ve 13425 sayılı yönerge ile 467 standart kadro tahsis edilmiştir.

Bu çerçevede; İ2 tipi HSM binalarında 116 oda ile toplam oda alanı 7.298 m<sup>2</sup> olan bir HSM binası düşünülmüştür. Bu alanlar belirlenirken genel olarak açık ofis sistemi şeklinde tasarlanarak ihtiyaç tespitine gidilmiştir. İ2 tipi HSM binasının ihtiyaç listesi ise Tablo 5’te sunulmuştur.

Tablo 5 İ2 Tipi Halk Sağlığı Müdürlüğü Binasının İhtiyaç Listesi

İ2 TİPİ HALK SAĞLIĞI MÜDÜRLÜĞÜ BİNASI							
Mahal /Bölüm Adı			Oda Sayısı	Kişi Sayısı	Toplam Kişi Sayısı	Oda (m <sup>2</sup> )	Toplam ( m <sup>2</sup> )
A- İDARI ODALAR	1	Müdür Odaları (Müdür çalışma odası ve müdür özel çalışma odası, iç içe geçmeli 2 oda olarak planlanmalıdır)					
	a	Müdür Çalışma Odası (Dosya dolaplı, bekleme imkânlı)	1	1	1	40	40
	b	Müdür Özel Çalışma Odası (Dinlenme odasında WC düzenlenecek)	1			25	25
	c	Sekreter Odası/Bekleme Alanı (Dosya dolaplı, bekleme imkânlı, müdür odası ile irtibatlı)	1	2	2	25	25
	d	Toplantı Odası (Müdür odası ile ilişkili en az 50 kişilik masa çevresinde toplantı imkânlı, sunum imkânlı)	1			120	120
	2	Uzman Tabip Odası	5	3	15	48	240
	3	Hukuk Birimi (Avukat için)	2	6	12	50	100
	4	Müdür Yardımcısı Odası	8	1	8	25	200
B- BİRİMLER	1	Aile Hekimliği İzleme ve Değerlendirme Şubesi	2	8	16	64	128
	a	Aile Hekimliği İzleme ve Değerlendirme Şube Müdür Odası	1	1	1	20	20
	2	Aile Hekimliği Uygulama Şubesi					
	a	Aile Hekimliği Uygulama Şube Müdür Odası	1	1	1	20	20
	b	Aile Hekimliği Uygulama Birimi	1	12	12	96	96
	c	Aile Hekimliği Eğitim ve Geliştirme Birimi	1	8	8	64	64
	3	Toplum Sağlığı Hizmetleri Şubesi	2	8	16	64	128
	a	Toplum Sağlığı Hizmetleri Şube Müdür Odası	1	1	1	20	20
	4	Kanser Şubesi	1	9	9	72	72
	a	Kanser Şube Müdür Odası	1	1	1	20	20
	5	Bulaşıcı Olmayan Hastalıklar ve Programlar Şubesi,					
	a	Bulaşıcı Olmayan Hastalıklar ve Programlar Şube Müdür Odası	1	1	1	20	20

b	Bulaşıcı Olmayan Hastalıklar ve Kronik Durumlar Birimi	1	10	10	80	80
c	Obezite, Diyabet Ve Metabolik Hastalıklar Birimi	1	10	10		
6	Ruh Sağlığı Programları Şubesi	2	7	14	56	112
a	Ruh Sağlığı Programları Şube Müdürü	1	1	1	20	20
7	Tütün Ve Diğer Bağımlılık Yapıcı Maddeler Şubesi	2	10	20	80	160
a	Tütün Ve Diğer Bağımlılık Yapıcı Maddeler Şube Müdürü	1	1	1	20	20
8	Çocuk, Ergen, Kadın Ve Üreme Sağlığı Hizmetleri Şubesi	2	10	20	80	160
a	Çocuk, Ergen, Kadın Ve Üreme Sağlığı Hizmetleri Şube Müdürü	1	1	1	20	20
9	Bulaşıcı Hastalıklar Kontrol Programları Şubesi					
a	Bulaşıcı Hastalıklar Kontrol Programları Şube Müdür Odası	1	1	1	20	20
b	Bulaşıcı Hastalıklar Birimi	1	9	18	72	72
c	Tüberküloz Birimi	1	8	8	64	64
d	Aşı Programları Birimi	2	7	14	56	112
e	Soğuk Hava Deposu	6			30	180
f	Salgın Durumunda Kullanılan Koordinasyon Odası (Şok Odası) : Salgın boyunca kalınabilecek şekilde tasarlanmalı, WC ve mutfak tezgâhi dinlenme alanı olmalı)	1			50	50
g	Erken Uyarı Sistemi Odası	1			30	30
10	Çevre Sağlığı Şubesi	5	10	40	80	400
a	Çevre Sağlığı Şube Müdür Odası	1	1	1	20	20
b	Çevre Sağlığı Deposu	1			60	60
11	Çalışan Sağlığı Şubesi	1	1	6	48	48
a	Çalışan Sağlığı Şube Müdür Odası	1	1	1	20	20
12	İnsan Kaynakları Şubesi					
a	İnsan Kaynakları Şube Müdür Odası	1	1	1	20	20
b	Atama Birimi	2	7	14	56	112
c	Özlük İşleri Birimi	3	7	21	56	168
13	Disiplin İşleri Şubesi	1	8	8	64	64
a	Disiplin İşleri Şube Müdür Odası	1	1	1	20	20
14	İstatistik ve Bilgi İşlem Şubesi	1	10	10	80	80
a	İstatistik ve Bilgi İşlem Şube Müdür Odası	1	1	1	20	20
15	İdari ve Mali İşler Şubesi					
a	İdari ve Mali İşler Şube Müdür Odası	1	1	1	20	20
b	Mali İşler Birimi					
c	Satın Alma	2	7	14	56	112
ç	Tahakkuk	1	6	6	48	48
d	İdari İşler Birimi					
	Ayniyat İşleri	1	6	6	48	48
	Server Odası	1			20	20
	Şoför Odası	1	16	16	64	64
	Hizmetli	2	12	24	48	96
	Güvenlik	2	4	8	16	32
	Atölye	1	20	20	160	160
	Teknik Büro	2	8	16	64	128

C- DİĞER BİRİMLER	1	Basın Birimi	1	3	3	24	24
	2	Halkla İlişkiler Birimi	1	4	4	32	32
	3	Sivil Savunma Birimi	1	2	2	20	20
	4	Çalışan Hakları ve Güvenliği Birimi	1	3	3	24	24
	5	Sosyal İşler Birimi	1	3	3	24	24
	6	Strateji Birimi	1	6	6	48	48
	7	Kalite-Performans-Denetim Birimi	1	6	6	48	48
	8	Evrak Birimi	1	4	4	32	32
	9	Santral Birimi (Akü Odası)	1	6	6	48	48
	10	Arşiv (Tercihen müstakil, İdarenin ihtiyacına göre belirleyeceği m <sup>2</sup> 'ye sahip)	2	2	4	200	400
	11	Depo (Tercihen müstakil, İdarenin ihtiyacına göre belirleyeceği m <sup>2</sup> 'ye sahip)	2	2	4	350	700
D-SOSYAL MEKÂNLAR	1	Çok Amaçlı Toplantı Odası (20 şer kişilik)	2			60	120
	2	Seminer Salonu (50 şer kişilik)	2			80	160
	3	Konferans Salonu (200 kişilik)	1			300	300
	4	Yemek Salonu (180 kişilik)	1			250	250
	5	Mutfak (Yemek pişirme olacaksa)	1			250	250
	6	Kafeterya (İdarenin kararına göre)	2			80	160
	7	Spor Salonu, Bay / Bayan Soyunma Odaları ve Islak Mahaller (İdarenin kararına göre)	4			90	360
	8	İbadethane (Mescit)	2			50	100
<b>Toplam ( m<sup>2</sup>)</b>			<b>116</b>		<b>482</b>		<b>7298</b>

- *Personel sayısı, standart kadro cetveline göre belirlenmiştir.*
- *İhtiyaç listesindeki alanlara sirkülasyon alanları dâhil edilmemiştir.*

### 1.1.3. İ3 Tipi Halk Sağlığı Müdürlüğü Binasının Özellikleri

Türkiye Halk Sağlığı Kurumu Taşra Teşkilatı Hizmet Birimlerinin Görevleri, Çalışma Usul ve Esasları ile Kadro Standartları Hakkındaki Yönergede İ3 kategorisindeki illerde İ3 şube belirlenmiştir. Ayrıca İ3 tipi iller için 08/10/2012 tarih ve 13425 sayılı yönerge ile 352 standart kadro tahsis edilmiştir.

Bu çerçevede; İ3 tipi HSM binalarında 88 oda ile toplam oda alanı 5.354 m<sup>2</sup> olan bir HSM binası düşünülmüştür. Bu alanlar belirlenirken genel olarak açık ofis sistemi şeklinde tasarlanarak ihtiyaç tespitine gidilmiştir. İ3 tipi HSM binasının ihtiyaç listesi ise Tablo 6'da sunulmuştur.

Tablo 6 İ3 Tipi Halk Sağlığı Müdürlüğü Binasının İhtiyaç Listesi

İ3 TİPİ HALK SAĞLIĞI MÜDÜRLÜĞÜ BİNASI							
Mahal /Bölüm Adı		Oda Sayısı	Kişi Sayısı	Toplam Kişi Sayısı	Oda (m <sup>2</sup> )	Toplam ( m <sup>2</sup> )	
A- İDARI ODALAR	1	Müdür Odaları (Müdür çalışma odası ve müdür özel çalışma odası iç içe geçmeli 2 oda olarak düşünülecek)					
	a	Müdür Çalışma Odası (dosya dolaplı, bekleme imkânlı)	1	1	1	30	30
	b	Müdür Özel Çalışma Odası (Dinlenme odasında WC düzenlenecek)	1			20	20
	c	Sekreter Odası/Bekleme Alanı (Dosya dolaplı, bekleme imkânlı, müdür odası ile irtibatlı)	1		2	25	25
	d	Toplantı Odası (Müdür odası ile ilişkili en az 50 kişilik masa çevresinde toplantı imkânı, sunum imkânı)	1			80	80
	2	Uzman Tabip Odası	4	3	12	24	96
	3	Hukuk Birimi (Avukat+ VHKİ)	2	4	8	32	64
	4	Müdür Yardımcısı Odası	5	1	5	25	125
B- BİRİMLER	1	Aile Hekimliği İzleme Ve Değerlendirme Şubesi	1	7	14	56	56
	a	Aile Hekimliği İzleme Ve Değerlendirme Şube Müdürü	1	1	1	20	20
	2	Aile Hekimliği Uygulama Şubesi					
	a	Aile Hekimliği Uygulama Şube Müdürü	1	1	1	20	20
	b	Aile Hekimliği Uygulama Birimi	1	11	11	88	88
	c	Aile Hekimliği Eğitim ve Geliştirme Birimi	1	7	7	56	56
	3	Toplum Sağlığı Hizmetleri Şubesi	1	8	16	64	64
	a	Toplum Sağlığı Hizmetleri Şube Müdürü	1	1	1	20	20
	4	Kanser Şubesi	1	8	8	64	64
	a	Kanser Şube Müdürü	1	1	1	20	20
	5	Bulaşıcı Olmayan Hastalıklar ve Programlar Şubesi					
	a	Bulaşıcı Olmayan Hastalıklar ve Programlar Şube Müdürü	1	1	1	20	20

b	Bulaşıcı Olmayan Hastalıklar ve Kronik Durumlar Birimi	1	10	10	80	80
c	Obezite, Diyabet ve Metabolik Hastalıklar Birimi	1	7	7	56	56
6	Ruh Sağlığı Programları, Tütün ve Diğer Bağımlılık Yapıcı Maddeler Şubesi					
a	Ruh Sağlığı Programları, Tütün ve Diğer Bağımlılık Yapıcı Maddeler Şube Müdürü	1	1	1	20	20
b	Ruh Sağlığı Programları Birimi	1	8	8	64	64
c	Tütün ve Diğer Bağımlılık Yapıcı Maddeler Birimi	2	8	16	64	128
7	Çocuk, Ergen, Kadın ve Üreme Sağlığı Hizmetleri Şubesi	2	9	18	72	144
a	Çocuk, Ergen, Kadın ve Üreme Sağlığı Hizmetleri Şube Müdürü	1	1	1	20	20
8	Bulaşıcı Hastalıklar ve Programlar Şubesi					
a	Bulaşıcı Hastalıklar ve Programlar Şube Müdürü	1	1	1	20	20
b	Bulaşıcı Hastalıklar Birimi	1	8	16	64	64
c	Tüberküloz Birimi	1	6	6	48	48
ç	Aşı Programları Birimi	1	11	11	88	88
d	Soğuk Hava Deposu	4			16	64
e	Salgın Durumunda Kullanılan Koordinasyon Odası (Şok odası) Salgın Boyunca Kalınabilecek Şekilde Tasarlanmalı (WC ve mutfak tezgâhı dinlenme alanı olmalı)	1			40	40
f	Erken Uyarı Sistemi Odası	1			30	30
9	Çevre Sağlığı Şubesi	4	8	32	64	256
a	Çevre Sağlığı Şube Müdürü	1	1	1	20	20
10	Çalışan Sağlığı Şubesi	1	6	6	48	48
a	Çalışan Sağlığı Şube Müdürü	1	1	1	20	20
11	İnsan Kaynakları Şubesi					
a	İnsan Kaynakları Şube Müdürü	1	1	1	20	20
b	Atama Birimi	1	10	10	88	88
c	Özlük İşleri Birimi	2	8	16	64	128
d	Disiplin İşleri Birimi	1	4	4	32	32
12	İstatistik ve Bilgi İşlem Şubesi	1	8	8	64	64
a	İstatistik ve Bilgi İşlem Şube Müdürü	1	1	1	20	20
13	İdari Ve Mali İşler Şubesi					
a	İdari ve Mali İşler Şube Müdürü	1	1	1	20	20
b	Mali İşler Birimi	1	12	12	96	96
c	İdari İşler Birimi					
	Ayniyat İşleri	1	4	4	32	32
	Server Odası	1			12	12
	Şoför Odası	1	14	14	56	56
	Hizmetli	1	14	14	56	56
	Güvenlik	1	6	6	24	24
	Atölye	1	10	10	80	80
	Teknik Büro	1	8	8	64	64

C- DİĞER BİRİMLER	1	Basın Birimi	1	3	3	24	24
	2	Halkla İlişkiler Birimi	1	2	2	20	20
	3	Sivil Savunma Birimi	1	2	2	20	20
	4	Kalite-Performans-Denetim Birimi	1	5	5	40	40
	5	Evrak Birimi	1	4	4	20	20
	6	Santral Birimi ( Akü Odası)	1	4	4	20	20
	7	Arşiv (Tercihen müstakil, İdarenin ihtiyacına göre belirleyeceği m <sup>2</sup> ' ye sahip)	2	1	1	175	350
	8	Depo (Tercihen müstakil, İdarenin ihtiyacına göre belirleyeceği m <sup>2</sup> 'ye sahip)	2	2	2	300	600
D- SOSYAL MEKÂNLAR	1	Çok Amaçlı Toplantı Odası (50 kişilik)	2			80	160
	2	Çok Amaçlı Toplantı Odası (200 kişilik)	1			300	300
	3	Yemek Salonu (200 kişilik)	1			350	350
	4	Mutfak (Yemek pişirme olacaksa)	1			140	140
	5	Kafeterya (İdarenin kararına göre)	2			60	120
	6	Spor Salonu, Bay/Bayan Soyunma Odaları ve Islak Mahaller (İdarenin kararına göre)	2				240
	7	İbadethane (Mescit)	2			40	80
<b>Toplam ( m<sup>2</sup>)</b>			88		356		5.354

- *Personel sayısı, standart kadro cetveline göre belirlenmiştir.*
- *İhtiyaç listesindeki alanlara sirkülasyon alanları dâhil edilmemiştir.*

### 1.1.4. İ4 Tipi Halk Sağlığı Müdürlüğü Binasının Özellikleri

Türkiye Halk Sağlığı Kurumu Taşra Teşkilatı Hizmet Birimlerinin Görevleri, Çalışma Usul ve Esasları ile Kadro Standartları Hakkındaki Yönergede İ4 kategorisindeki illerde 13 şube tanımlanmıştır. Ayrıca İ4 iller için 08/10/2012 tarih ve 13425 sayılı yönerge ile 297 standart kadro tahsis edilmiştir.

Bu çerçevede; İ4 tipi HSM binalarında 87 oda ile toplam oda alanı 4848 m<sup>2</sup> olan bir HSM binası düşünülmüştür. Bu alanlar belirlenirken genel olarak açık ofis sistemi şeklinde tasarlanarak ihtiyaç tespitine gidilmiştir. İ4 tipi HSM binasının ihtiyaç listesi ise Tablo 7’de sunulmuştur.

Tablo 7 İ4 Tipi Halk Sağlığı Müdürlüğü Binasının İhtiyaç Listesi

İ4 TİPİ HALK SAĞLIĞI MÜDÜRLÜĞÜ BİNASI							
Mahal /Bölüm Adı		Oda Sayısı	Kişi Sayısı	Toplam Kişi Sayısı	Oda (m <sup>2</sup> )	Toplam ( m <sup>2</sup> )	
A-İDARİ ODALAR	1	Müdür Odaları (Müdür çalışma odası ve müdür özel çalışma odası iç içe geçmeli 2 oda olarak düşünülecek)					
	a	Müdür Çalışma Odası (Dosya dolaplı, bekleme imkânlı)	1	1	1	30	30
	b	Müdür Özel Çalışma Odası (Dinlenme odasında WC düzenlenecek)	1			20	20
	c	Sekreter Odası/Bekleme Alanı (Dosya dolaplı, bekleme imkânlı, müdür odası ile irtibatlı)	1		2	24	24
	d	Toplantı Odası (Müdür odası ile ilişkili en az 50 kişilik masa çevresinde toplantı imkânı, sunum imkânı)	1			80	80
	2	Uzman Tabip Odası	4	3	10	24	96
	3	Hukuk Birimi (Avukat için)	2	4	8	32	64
	4	Müdür Yardımcısı Odası	4	1	4	20	80
	1	Aile Hekimliği İzleme ve Değerlendirme Şubesi	2	7	14	56	112
B- Birimler	a	Aile Hekimliği İzleme ve Değerlendirme Şube Müdür Odası	1	1	1	20	20
	2	Aile Hekimliği Uygulama Şubesi					
	a	Aile Hekimliği Uygulama Şube Müdür Odası	1	1	1	20	20
	b	Aile Hekimliği Uygulama Birimi	1	9	9	72	72
	c	Aile Hekimliği Eğitim ve Geliştirme Birimi	1	5	5	40	40
	3	Toplum Sağlığı Hizmetleri Şubesi	2	7	14	56	112
	a	Toplum Sağlığı Hizmetleri Şube Müdür Odası	1	1	1	20	20
	4	Kanser Şubesi	1	7	7	56	56
	a	Kanser Şube Müdür Odası	1	1	1	20	20



5	Bulaşıcı Olmayan Hastalıklar ve Programlar Şubesi					
a	Bulaşıcı Olmayan Hastalıklar ve Programlar Şube Müdür Odası	1	1	1	20	20
b	Bulaşıcı Olmayan Hastalıklar ve Kronik Durumlar Birimi	1	9	9	72	72
c	Obezite, Diyabet ve Metabolik Hastalıklar Birimi	1	6	6	48	48
6	Ruh Sağlığı Programları, Tütün ve Diğer Bağımlılık Yapıcı Maddeler Şube Müdür Odası					
a	Ruh Sağlığı Programları, Tütün ve Diğer Bağımlılık Yapıcı Maddeler Şube Müdür Odası	1	1	1	20	20
b	Ruh Sağlığı Programları Birimi	1	1	6	48	48
c	Tütün ve Diğer Bağımlılık Yapıcı Maddeler Birimi	1	12	12	96	96
7	Çocuk, Ergen, Kadın ve Üreme Sağlığı Hizmetleri Şubesi	2	7	14	56	112
a	Çocuk, Ergen, Kadın ve Üreme Sağlığı Hizmetleri Şube Müdür Odası	1	1	1	20	20
8	Bulaşıcı Hastalıklar ve Programlar Şubesi					
a	Bulaşıcı Hastalıklar ve Programlar Şube Müdür Odası	1	1	1	20	20
b	Bulaşıcı Hastalıklar Birimi	1	12	12	96	96
c	Tüberküloz Birimi	1	5	5	40	40
ç	Aşı Programları Birimi	1	7	7	56	56
d	Soğuk Hava Deposu	4			15	60
e	Salgın Durumunda Kullanılan Koordinasyon Odası (Şok Odası) Salgın boyunca kalınabilecek şekilde tasarlanmalı WC ve mutfak tezgâhı dinlenme alanı olmalıdır.	1			40	40
f	Erken Uyarı Sistemi Odası	1			30	30
9	Çevre Sağlığı Şubesi	3	8	24	64	192
a	Çevre Sağlığı Şube Müdür Odası	1	1	1	20	20
b	Çevre Sağlığı Deposu	1			20	20
10	Çalışan Sağlığı Şubesi	1	6	6	48	48
a	Çalışan Sağlığı Şube Müdür Odası	1	1	1	20	20
11	İnsan Kaynakları Şubesi					
a	İnsan Kaynakları Şube Müdür Odası	1	1	1	20	20
b	Atama Birimi	1	8	8	64	64
c	Özlük İşleri Birimi	1	10	10	80	80
ç	Disiplin İşleri Birimi	1	4	4	32	32
12	İstatistik ve Bilgi İşlem Şubesi	1	8	8	64	64
a	İstatistik ve Bilgi İşlem Şube Müdür Odası	1	1	1	20	20
13	İdari ve Mali İşler Şubesi					
a	İdari ve Mali İşler Şube Müdür Odası	1	1	1	20	20
b	Mali İşler Birimi	1	12	12	96	96
c	İdari İşler Birimi					
	Ayniyat İşleri	1	3	3	24	24
	Server Odası	1			12	12

	Şoför Odası	1	10	10	40	40
	Hizmetli	1	14	14	56	56
	Güvenlik	2	3	6	12	24
	Atölye	1	10	10	80	80
	Teknik Büro	1	8	8	64	64
<b>C- DİĞER BİRİMLER</b>	1 Basın Birimi ve Halkla İlişkiler Birimi	1	3	3	24	24
	2 Sivil Savunma Birimi	1	2	2	20	20
	3 Kalite-Performans-Denetim Birimi	1	4	4	32	32
	4 Evrak Birimi	1	4	4	32	32
	5 Santral Birimi (Akü Odası)	1	4	4	20	20
	6 Arşiv (Tercihen müstakil, İdarenin ihtiyacına göre belirleyeceği m <sup>2</sup> 'ye sahip)	2	1	1	125	250
	7 Depo (Tercihen müstakil, idarenin ihtiyacına göre belirleyeceği m <sup>2</sup> 'ye sahip)	2	2	2	250	500
<b>D-SOSYAL MEKÂNLAR</b>	1 Çok Amaçlı Toplantı Odası-1 (50 kişilik)	2			80	160
	2 Çok Amaçlı Toplantı Odası-2 (200 kişilik)	1			300	300
	3 Yemek Salonu	1			300	300
	4 Mutfak (Yemek pişirme olacaksa)	1			130	130
	5 Kafeterya (İdarenin kararına göre)	2			60	120
	6 Spor Salonu, Bay/Bayan Soyunma Odaları ve Islak Mahaller (İdarenin kararına göre)	2				240
	7 İbadethane (Mescit)	2			40	80
<b>Toplam ( m<sup>2</sup>)</b>		<b>87</b>		<b>301</b>		<b>4848</b>

- Personel sayısı, standart kadro cetveline göre belirlenmiştir.
- İhtiyaç listesindeki alanlara sirkülasyon alanları dâhil edilmemiştir.

### 1.1.5. İ5 Tipi Halk Sağlığı Müdürlüğü Binasının Özellikleri

Türkiye Halk Sağlığı Kurumu Taşra Teşkilatı Hizmet Birimlerinin Görevleri, Çalışma Usul ve Esasları ile Kadro Standartları Hakkındaki Yönergede İ5 kategorisindeki iller için 12 şube belirlenmiştir. Ayrıca İ5 iller için 08/10/2012 tarih ve 13425 sayılı yönerge ile 233 standart kadro tahsis edilmiştir.

Bu çerçevede; İ5 tipi HSM binalarında 78 oda ile toplam oda alanı 4.170 m<sup>2</sup> olan bir HSM binası düşünülmüştür. Bu alanlar belirlenirken genel olarak açık ofis sistemi şeklinde tasarlanarak ihtiyaç tespitine gidilmiştir. İ5 tipi HSM binasının ihtiyaç listesi ise Tablo 8’de sunulmuştur.

Tablo 8 İ5 Tipi Halk Sağlığı Müdürlüğü Binasının İhtiyaç Listesi

İ5 TİPİ HALK SAĞLIĞI MÜDÜRLÜĞÜ BİNASI							
Mahal /Bölüm Adı		Oda Sayısı	Kişi Sayısı	Toplam Kişi Sayısı	Oda (m <sup>2</sup> )	Toplam ( m <sup>2</sup> )	
A- İDARI ODALAR	1	Müdür Odaları (Müdür çalışma odası ve müdür özel çalışma odası iç içe geçmeli 2 oda olarak düşünülecek)					
	a	Müdür Çalışma Odası (Dosya dolaplı, bekleme imkânlı)	1	1	1	30	30
	b	Müdür Özel Çalışma Odası (Dinlenme odasında WC düzenlenecek)	1			20	20
	c	Sekreter Odası/Bekleme Alanı (Dosya dolaplı, bekleme imkânlı, müdür odası ile irtibatlı)	1		2	20	20
	d	Toplantı Odası (Müdür odası ile ilişkili en az 50 kişilik masa çevresinde toplantı imkânlı, sunum imkânlı)	1			80	80
	2	Uzman Tabip Odası	3	3	9	24	72
	3	Hukuk Birimi (Avukat - VHKİ için)	1	4	4	32	32
	4	Müdür Yardımcısı Odası	3	1	3	20	60
B- BİRİMLER	1	Aile Hekimliği İzleme ve Değerlendirme Şubesi	1	12	12	96	96
	a	Aile Hekimliği İzleme ve Değerlendirme Şube Müdür Odası	1	1	1	20	20
	2	Aile Hekimliği Uygulama Şubesi					
	a	Aile Hekimliği Uygulama Şube Müdür Odası	1	1	1	20	20
	b	Aile Hekimliği Uygulama Birimi	1	7	7	56	56
	c	Aile Hekimliği Eğitim ve Geliştirme Birimi	1	3	3	24	24
	3	Toplum Sağlığı Hizmetleri Şubesi	1	10	10	80	80
	a	Toplum Sağlığı Hizmetleri Şube Müdür Odası	1	1	1	20	20
	4	Kanser Şubesi	1	7	7	56	56
	a	Kanser Şube Müdür Odası	1	1	1	20	20

5	Bulaşıcı Olmayan Hastalıklar ve Programlar Şubesi					
a	Bulaşıcı Olmayan Hastalıklar ve Programlar Şube Müdür Odası	1	1	1	20	20
b	Bulaşıcı Olmayan Hastalıklar ve Kronik Durumlar Birimi	1	6	6	48	48
c	Obezite, Diyabet ve Metabolik Hastalıklar Birimi	1	4	4	32	32
6	Ruh Sağlığı Programları ve Tütün ve Diğer Bağımlılık Yapıcı Maddeler Şubesi					
a	Ruh Sağlığı Programları ve Tütün Ve Diğer Bağımlılık Yapıcı Maddeler Şube Müdür Odası	1	1	1	20	20
b	Ruh Sağlığı Programları Birimi	1	3	3	24	24
c	Tütün ve Diğer Bağımlılık Yapıcı Maddeler Birimi	1	8	8	64	64
7	Çocuk, Ergen, Kadın ve Üreme Sağlığı Hizmetleri Şubesi	2	7	14	56	112
a	Çocuk, Ergen, Kadın ve Üreme Sağlığı Hizmetleri Şube Müdür Odası	1	1	1	20	20
8	Bulaşıcı Hastalık Kontrol Programları Şubesi					
a	Bulaşıcı Hastalık Kontrol Programları Şube Müdür Odası	1	1	1	20	20
b	Bulaşıcı Hastalıklar Birimi	1	8	8	64	64
c	Tüberküloz Birimi	1	3	3	24	24
d	Aşı Programları Birimi	1	5	5	40	40
e	Soğuk Hava Deposu	4			15	60
f	Salgın Durumunda Kullanılan Koordinasyon Odası (Şok Odası) Salgın boyunca kalınabilecek şekilde tasarlanmalı. Ayrıca WC ve mutfak tezgâhı dinlenme alanı olmalıdır.	1			40	40
g	Erken Uyarı Sistemi Odası	1			30	30
9	Çevre Sağlığı Şubesi	2	12	24	96	192
a	Çevre Sağlığı Şube Müdür Odası	1	1	1	20	20
b	Çevre Sağlığı Deposu	1			20	20
10	Çalışan Sağlığı Şubesi	1	6	6	48	48
a	Çalışan Sağlığı Şube Müdür Odası	1	1	1	20	20
11	İnsan Kaynakları Şubesi					
a	İnsan Kaynakları Şube Müdür Odası	1	1	1	20	20
b	İnsan Kaynakları Şubesi					
c	Atama Birimi	1	5	5	40	40
d	Özlük İşleri Birimi	1	7	7	56	56
e	Disiplin İşleri Birimi	1	2	2	20	20
d	İstatistik ve Bilgi İşlem Birimi	1	6	6	48	48
12	İdari ve Mali İşler Şubesi					
a	İdari ve Mali İşler Şube Müdür Odası	1	1	1	20	20
b	Mali İşler Birimi	1	8	8	64	64
c	İdari İşler Birimi					
	Ayniyat İşleri	1	2	2	20	20
	Server Odası	1			12	12
	Şoför Odası	1	9	9	36	36
	Hizmetli	1	12	12	48	48
	Güvenlik	1	5	5	20	20
	Atölye	1	8	8	64	64
	Teknik Büro	1	6	6	48	48

C- DİĞER BİRİMLER	1	Sivil Savunma Birimi	1	1	1	16	16
	2	Basın Birimi ve Halkla İlişkiler Birimi	1	2	2	20	20
	3	Kalite-Performans-Denetim Birimi	1	3	3	24	24
	4	Evrak Birimi	1	2	2	20	20
	5	Santral Birimi ( Akü Odası)	1	3	3	20	20
	6	Arşiv (Tercihen müstakil, idarenin ihtiyacına göre belirleyeceği m <sup>2</sup> 'ye sahip)	1	1	1	200	200
	7	Depo (Tercihen müstakil, idarenin ihtiyacına göre belirleyeceği m <sup>2</sup> 'ye Sahip)	2	2	2	225	450
D-SOSYAL MEKÂNLAR	1	Çok Amaçlı Toplantı Odası-1 (50 Kişilik)	2			80	160
	2	Çok Amaçlı Toplantı Odası-2 (200 Kişilik)	1			300	300
	3	Yemek Salonu	1			300	300
	5	Mutfak (Yemek Pişirme Olacaksa)	1			120	120
	6	Kafeterya (İdarenin Kararına Göre)	2			50	100
	7	Spor Salonu, Bay/Bayan Soyunma Odaları ve Islak Mahaller (İdarenin Kararına Göre)	2				220
	8	İbadethane (Mescit)	2			40	80
	<b>Toplam ( m<sup>2</sup>)</b>			<b>78</b>		<b>235</b>	

- *Personel sayısı belirlenen standart kadro cetveline göre belirlenmiştir.*
- *İhtiyaç listesindeki alanlara sirkülasyon alanları dâhil edilmemiştir.*

### 1.1.6. İ6 Tipi Halk Sağlığı Müdürlüğü Binasının Özellikleri

Türkiye Halk Sağlığı Kurumu Taşra Teşkilatı Hizmet Birimlerinin Görevleri, Çalışma Usul ve Esasları ile Kadro Standartları Hakkındaki Yönergede İ6 kategorisindeki iller için 7 şube belirlenmiştir. Ayrıca İ6 iller için 08/10/2012 tarih ve 13425 sayılı yönerge ile 176 standart kadro tahsis edilmiştir.

Bu çerçevede; İ6 tipi HSM binalarında 68 oda ile toplam oda alanı 3.554 m<sup>2</sup> olan bir HSM binası düşünülmüştür. Bu alanlar belirlenirken genel olarak açık ofis sistemi şeklinde tasarlanarak ihtiyaç tespitine gidilmiştir. İ6 tipi HSM binasının ihtiyaç listesi ise Tablo 9’da sunulmuştur.

Tablo 9 İ6 Tipi Halk Sağlığı Müdürlüğü Binasının İhtiyaç Listesi

İ6 TİPİ HALK SAĞLIĞI MÜDÜRLÜĞÜ BİNASI						
Mahal /Bölüm Adı		Oda Sayısı	Kişi Sayısı	Toplam Kişi Sayısı	Oda (m <sup>2</sup> )	Toplam ( m <sup>2</sup> )
A-İDARİ ODALAR	1	Müdür Odaları (müdür çalışma odası ve müdür özel çalışma odası iç içe geçmeli 2 oda olarak düşünülecek)				
	a	1	1	1	30	30
	b	1			20	20
	c	1	2	2	20	20
	d	1			80	80
	2	2	2	4	20	40
	3	1	2	2	20	20
	4	3	1	3	20	60
B- BİRİMLER	1	1	6	6	48	48
	a	1	1	1	20	20
	2					
	a	1	1	1	20	20
	b	1	6	6	48	48
	c	1	3	3	24	24
	3	1	8	8	64	64
	a	1	1	1	20	20
	4					

a	Bulaşıcı Olmayan Hastalıklar, Programlar ve Kanser Şube Müdür Odası	1	1	1	20	20
b	Kanser Birimi	1	4	4	32	32
c	Bulaşıcı Olmayan Hastalıklar ve Kronik Durumlar Birimi	1	4	4	32	32
d	Obezite, Diyabet ve Metabolik Hastalıklar Birimi	1	4	4	32	32
e	Ruh Sağlığı Programları Birimi	1	3	3	24	24
f	Tütün ve Diğer Bağımlılık Yapıcı Maddeler Birimi	1	8	8	64	64
g	Çocuk, Ergen, Kadın ve Üreme Sağlığı Hizmetleri Birimi	1	8	8	64	64
5	<b>Bulaşıcı Hastalıklar Kontrol Programları Şubesi</b>					
a	Bulaşıcı Hastalıklar Kontrol Programları Şube Müdür Odası	1	1	1	20	20
b	Bulaşıcı Hastalıklar Birimi	1	6	6	48	48
c	Tüberküloz Şubesi	1	2	3	20	20
d	Aşı Programları Şubesi	1	3	4	24	24
e	Soğuk Hava Deposu	3			16	48
f	Salgın Durumunda Kullanılan Koordinasyon Odası (Şok Odası) Salgın boyunca kalınabilecek şekilde tasarlanmalı WC ve mutfak tezgâhı dinlenme alanı olmalı	1			40	40
g	Erken Uyarı Sistemi Odası	1			30	30
6	<b>Çevre ve Çalışan Sağlığı Şubesi</b>					
a	Çevre ve Çalışan Sağlığı Şube Müdür Odası	1	1	1	20	20
b	Çalışan Sağlığı Birimi	1	4	4	32	32
c	Çevre Sağlığı Birimi	2	10	20	80	160
d	Çevre Sağlığı Deposu	1			20	20
7	<b>Destek Hizmetleri Şubesi</b>					
a	Destek Hizmetleri Şube Müdür Odası	1	1	1	20	20
b	Atama Birimi	1	4	4	32	32
c	Özlük İşleri Birimi	1	5	5	40	40
ç	Disiplin İşleri Birimi	1	2	2	20	20
d	İstatistik ve Bilgi İşlem Birimi	1	5	5	40	40
e	Mali İşler Birimi	1	8	8	64	64
f	İdari İşler Birimi					
	Ayniyat İşleri	1	2	2	20	20
	Server Odası	1			12	12
	Şoför Odası	1	5	5	20	20

	Hizmetli	1	8	8	32	32
	Güvenlik	1	5	5	40	40
	Atölye	1	6	6	24	24
	Teknik Büro	1	4	4	32	32
C- DİĞER BİRİMLER	1 Basın Birimi ve Halkla İlişkiler Birimi	1	2	2	20	20
	2 Sivil Savunma Birimi	1	1	1	16	16
	3 Kalite-Performans-Denetim Birimi	1	3	3	24	24
	4 Evrak Birimi	1	2	2	20	20
	5 Santral Birimi ( Akü Odası)	1	3	3	24	24
	6 Arşiv (Tercihen müstakil, İdarenin ihtiyacına göre belirleyeceği m2'ye sahip)	1	2	2	200	200
	7 Depo (Tercihen müstakil, İdarenin ihtiyacına göre belirleyeceği m2'ye sahip)	1	2	2	450	450
D-SOSYAL MEKÂNLAR	1 Çok Amaçlı Toplantı Odası-1 (50 kişilik)	2			80	160
	2 Çok Amaçlı Toplantı Odası-2 (180 kişilik)	1			270	270
	3 Yemek Salonu	1			250	250
	4 Mutfak (Yemek pişirme olacaksa)	1			140	140
	5 Kafeterya (İdarenin kararına göre)	1			60	60
	6 Spor Salonu, Bay/Bayan Soyunma Odaları ve Islak Mahaller : (İdarenin kararına göre)	2				200
	7 İbadethane (Mescit)	2			40	80
	<b>Toplam ( m<sup>2</sup>)</b>	<b>68</b>		<b>179</b>		<b>3.554</b>

- *Personel sayısı belirlenen standart kadro cetveline göre belirlenmiştir.*
- *İhtiyaç listesindeki alanlara, sirkülasyon alanları dâhil edilmemiştir.*



### 1.1.7. İ7 Tipi Halk Sağlığı Müdürlüğü Binasının Özellikleri

Türkiye Halk Sağlığı Kurumu Taşra Teşkilatı Hizmet Birimlerinin Görevleri, Çalışma Usul ve Esasları ile Kadro Standartları Hakkındaki Yönergede İ7 kategorisindeki illerde 7 birim(şube) belirlenmiştir. Ayrıca İ7 iller için 08/10/2012 tarih ve 13425 sayılı yönerge ile 130 standart kadro tahsis edilmiştir.

Bu çerçevede; İ7 tipi HSM binalarında 65 oda ile toplam oda alanı ve 3.174 m<sup>2</sup> olan bir HSM binası düşünülmüştür. Bu alanlar belirlenirken genel olarak açık ofis sistemi şeklinde tasarlanarak ihtiyaç tespitine gidilmiştir. İ7 tipi HSM binasının ihtiyaç listesi ise Tablo 10'da sunulmuştur.

Tablo 10 İ7 Tipi Halk Sağlığı Müdürlüğü Binasının İhtiyaç Listesi

İ7 TİPİ HALK SAĞLIĞI MÜDÜRLÜĞÜ BİNASI							
Mahal /Bölüm Adı		Oda Sayısı	Kişi Sayısı	Toplam Kişi Sayısı	Oda (m <sup>2</sup> )	Toplam ( m <sup>2</sup> )	
A- İDARİ ODALAR	1	Müdür Odaları (Müdür odası, çalışma odası ve müdür özel çalışma odası iç içe geçmeli 2 oda olarak düşünülecek)					
	a	Müdür Çalışma Odası (dosya dolaplı, bekleme imkânlı)	1	1	1	30	30
	b	Müdür Özel Çalışma Odası (dinlenme odasında WC düzenlenecek)	1			20	20
	c	Sekreter Odası/Bekleme Alanı (dosya dolaplı, bekleme imkânı, müdür odası ile irtibatlı)	1	1	1	20	20
	d	Toplantı Odası (müdür odası ile ilişkili en az 50 kişilik masa çevresinde toplantı imkânı, sunum imkânı)	1			80	80
	2	Uzman Tabip Odası	2	2	4	20	40
	3	Hukuk Birimi (Avukat için)	1	2	2	20	20
	4	Müdür Yardımcısı Odası	2	1	2	20	40
B- BİRİMLER	1	Aile Hekimliği Şubesi					
	a	Aile Hekimliği Şube Müdür Odası	1	1	1	20	20
	b	Aile Hekimliği İzleme ve Değerlendirme Birimi	1	4	4	32	32
	c	Aile Hekimliği Uygulama Birimi	1	4	4	32	32
	d	Aile Hekimliği Eğitim ve Geliştirme Birimi	1	3	3	24	24
	2	Toplum Sağlığı Hizmetleri Şubesi	1	8	8	64	64
	a	Toplum Sağlığı Hizmetleri Şube Müdür Odası	1	1	1	20	20
	3	Bulaşıcı Olmayan Hastalıklar, Programlar ve Kanser Şubesi					
	a	Bulaşıcı Olmayan Hastalıklar, Programlar ve Kanser Şube Müdür Odası	1	1	1	20	20
	b	Kanser Birimi	1	4	4	32	32
	c	Bulaşıcı Olmayan Hastalıklar ve Kronik Durumlar Birimi	1	4	4	32	32
	d	Obezite, Diyabet ve Metabolik Hastalıklar Birimi	1	3	3	24	24

e	Ruh Sağlığı Programları Birimi	1	3	3	24	24	
f	Tütün ve Diğer Bağımlılık Yapıcı Maddeler Birimi	1	4	4	32	32	
g	Çocuk, Ergen, Kadın ve Üreme Sağlığı Hizmetleri Birimi	1	6	6	48	48	
4	Bulaşıcı Hastalıklar Kontrol Programları Şubesi						
a	Bulaşıcı Hastalıklar Kontrol Programları Şube Müdür Odası	1	1	1	20	20	
b	Bulaşıcı Hastalıklar Birimi	1	5	5	40	40	
c	Tüberküloz Şubesi	1	2	2	20	20	
d	Aşı Programları Şubesi	1	3	3	24	24	
e	Soğuk Hava Deposu	3			16	48	
f	Salgın Durumunda Kullanılan Koordinasyon Odası (Şok Odası) Salgın Boyunca Kalınabilecek Şekilde Tasarlanmalı (WC ve mutfak tezgâhı dinlenme alanı olmalı)	1			40	40	
e	Erken Uyarı Sistemi Odası	1			30	30	
5	Çevre ve Çalışan Sağlığı Şubesi						
a	Çevre ve Çalışan Sağlığı Şube Müdür Odası	1	1	1	20	20	
b	Çalışan Sağlığı Birimi	1	3	3	24	24	
c	Çevre Sağlığı Birimi	1	12	12	96	96	
d	Çevre Sağlığı Deposu	1			20	20	
6	Destek Hizmetleri Şubesi						
a	Destek Hizmetleri Şube Müdür Odası	1	1	1	20	20	
b	Atama Birimi	1	3	3	24	24	
c	Özlük İşleri Birimi	1	4	4	32	32	
ç	Disiplin İşleri Birimi	1	2	2	20	20	
d	İstatistik ve Bilgi İşlem Birimi	1	3	3	24	24	
e	Mali İşler Birimi	1	5	5	40	40	
f	İdari İşler Birimi						
h	Ayniyat İşleri	1	2	2	20	20	
g	Server Odası	1			12	12	
ğ	Şoför Odası	1	4	4	20	20	
k	Hizmetli	1	6	6	20	20	
ı	Güvenlik	1	4	4	16	16	
i	Atölye	1	3	3	40	40	
l	Teknik Büro	1	2	2	20	20	
C- DİĞER BİRİMLER	1	Basın Birimi ve Halkla İlişkiler Birimi	1	2	2	20	20
	2	Sivil Savunma Birimi	1	1	1	16	16
	3	Kalite-Performans-Denetim Birimi	1	3	3	24	24
	4	Evrak Birimi	1	2	2	20	20
	5	Santral Birimi (Akü Odası)	1	2	2	20	20
	6	Arşiv (Tercihen müstakil, İdarenin ihtiyacına göre belirleyeceği m <sup>2</sup> 'ye sahip)	1	1	1	200	200
	7	Depo (Tercihen müstakil, İdarenin ihtiyacına göre belirleyeceği m <sup>2</sup> 'ye sahip)	1	1	1	400	400

D-SOSYAL MEKÂNLAR	1	Çok Amaçlı Toplantı Odası-1 (50 kişilik)	2			80	160
	2	Çok Amaçlı Toplantı Odası-2 (180 kişilik)	1			250	250
	3	Yemek Salonu	1			250	250
	4	Mutfak (Yemek pişirme olacaksa)	1			130	130
	5	Kafeterya (İdarenin kararına göre)	1			60	60
	6	Spor Salonu, Bay/Bayan Soyunma Odaları ve Islak Mahaller (İdarenin kararına göre)	2				200
	7	İbadethane (Mescit)	2			40	80
	<b>Toplam ( m<sup>2</sup> )</b>	<b>65</b>			<b>134</b>	<b>3.174</b>	

- *Personel sayısı belirlenen standart kadro cetveline göre belirlenmiştir.*
- *İhtiyaç listesine sirkülasyon alanları dâhil edilmemiştir.*

### 1.1.8. İ8 Tipi Halk Sağlığı Müdürlüğü Binasının Özellikleri

Türkiye Halk Sağlığı Kurumu Taşra Teşkilatı Hizmet Birimlerinin Görevleri, Çalışma Usul ve Esasları ile Kadro Standartları Hakkındaki Yönergede İ8 kategorisindeki illerde 4 birim (şube) belirlenmiştir. Ayrıca İ8 iller için 08/10/2012 tarih ve 13425 sayılı yönerge ile 95 standart kadro tahsis edilmiştir.

Bu çerçevede; İ8 tipi HSM binalarında 56 oda ile toplam oda alanı 2.580 m<sup>2</sup> olan bir HSM binası düşünülmüştür. Bu alanlar belirlenirken genel olarak açık ofis sistemi şeklinde tasarlanarak ihtiyaç tespitine gidilmiştir. İ8 tipi HSM binasının ihtiyaç listesi ise Tablo 11’de sunulmuştur.

Tablo 11 İ8 Tipi Halk Sağlığı Müdürlüğü Binasının İhtiyaç Listesi

İ8 TİPİ HALK SAĞLIĞI MÜDÜRLÜĞÜ BİNASI							
Mahal /Bölüm Adı		Oda Sayısı	Kişi Sayısı	Toplam Kişi Sayısı	Oda (m <sup>2</sup> )	Toplam ( m <sup>2</sup> )	
A-İDARI ODALAR	1	Müdür Odaları (Müdür çalışma odası ve müdür özel çalışma odası iç içe geçmeli 2 oda olarak düşünülecek)					
	a	Müdür Çalışma Odası (Dosya dolaplı, bekleme imkânlı)	1	1	1	30	30
	b	Müdür Özel Çalışma Odası (Dinlenme odasında WC düzenlenecek)	1			20	20
	c	Sekreter Odası/Bekleme Alanı (Dosya dolaplı, bekleme imkânlı, müdür odası ile irtibatlı)	1	1	1	20	20
	d	Toplantı Odası (Müdür odası ile ilişkili en az 50 kişilik masa çevresinde toplantı imkânlı, sunum imkânlı)	1			80	80
	2	Uzman Tabip Odası	1	2	2	20	20
	3	Hukuk Birimi (Avukat için)	1	1	1	20	20
	4	Müdür Yardımcısı Odası	1	1	1	20	20
B- BİRİMLER	1	Aile Hekimliği ve Toplum Sağlığı Hizmetleri Şubesi					
	a	Aile Hekimliği ve Toplum Sağlığı Hizmetleri Şube Müdürü Odası	1	1	1	20	20
	b	Aile Hekimliği İzleme ve Değerlendirme Birimi	1	2	2	20	20
	c	Aile Hekimliği Uygulama, Eğitim ve Geliştirme Birimi	1	4	4	32	32
	d	Toplum Sağlığı Hizmetleri Birimi	1	3	3	24	24
	2	Bulaşıcı Olmayan Hastalıklar, Programlar ve Kanser Şubesi					
	a	Bulaşıcı Olmayan Hastalıklar, Programlar ve Kanser Şube Müdürü Odası	1	1	1	20	20
	b	Kanser Birimi	1	3	3	24	24
	c	Bulaşıcı Olmayan Hastalıklar ve Kronik Durumlar Birimi	1	3	3	24	24
	d	Obezite, Diyabet ve Metabolik Hastalıklar Birimi	1	3	3	24	24
	e	Ruh Sağlığı Ve Tütün ve Diğer Bağımlılık Yapıcı Maddeler Birimi	1	4	4	32	32
	f	Çocuk, Ergen, Kadın ve Üreme Sağlığı Hizmetleri Birimi	1	3	3	24	24
	3	Bulaşıcı Hastalıklar, Çevre Ve Çalışan Sağlığı Şubesi					

	a	Bulaşıcı Hastalıklar, Çevre Ve Çalışan Sağlığı Şube Müdür Odası	1	1	1	20	20
	b	Bulaşıcı Hastalıklar ve Aşı Birimi	1	5	5	40	40
	c	Tüberküloz Birimi	1	2	2	20	20
	d	Soğuk Hava Deposu	3			16	48
	e	Salgın Durumunda Kullanılan Koordinasyon Odası (Şok Odası) : Salgın boyunca kalınabilecek şekilde tasarlanmalı WC ve mutfak tezgâhı dinlenme alanı olmalı	1			40	40
	f	Erken Uyarı Sistemi Odası	1			30	30
	g	Çevre ve Çalışan Sağlığı Birimi	1	6	6	48	48
	h	Çevre Sağlığı Deposu	1			20	20
	4	<b>Destek Hizmetleri Şubesi</b>					
	a	Destek Hizmetleri Şube Müdürü	1	1	1	20	20
	b	Atama ve Özlük İşleri Birimi	1	5	5	40	40
	c	Disiplin İşleri Birimi	1	2	2	20	20
	d	İstatistik ve Bilgi İşlem Birimi	1	3	3	24	24
	e	Mali İşler Birimi	1	4	4	32	32
	f	İdari İşler Birimi					
		Ayniyat İşleri	1	2	2	20	20
		Server Odası	1			12	12
		Şoför Odası	1	4	4	20	20
	Hizmetli	1	4	4	16	16	
	Güvenlik	1	4	4	16	16	
	Atölye	1	3	3	30	30	
	Teknik Büro	1	2	2	20	20	
<b>C- DİĞER BİRİMLER</b>	1	Basın Birimi ve Halkla İlişkiler Birimi	1	2	2	20	20
	2	Sivil Savunma Birimi	1	1	1	16	16
	3	Kalite-Performans-Denetim Birimi	1	3	3	24	24
	4	Evrak Birimi	1	2	2	20	20
	5	Santral Birimi (Akü Odası)	1	2	2	20	20
	6	Arşiv (Tercihen müstakil, idarenin ihtiyacına göre belirleyeceği m <sup>2</sup> 'ye sahip)	1	1	1	200	200
	7	Depo (Tercihen müstakil, idarenin ihtiyacına göre belirleyeceği m <sup>2</sup> ye sahip)	1	1	1	350	350
<b>D-SOSYAL MEKÂNLAR</b>	1	Çok Amaçlı Toplantı Odası-1 (40 kişilik)	2			80	160
	2	Çok Amaçlı Toplantı Odası-2 (150 kişilik)	1			220	220
	3	Yemek Salonu	1			180	180
	4	Mutfak (Yemek pişirme olacaksa)	1			100	100
	5	Kafeterya (İdarenin kararına göre)	1			60	60
	6	Spor Salonu, Bay/Bayan Soyunma Odaları ve Islak Mahaller (İdarenin kararına göre)	2				160
	7	İbadethane (Mescit)	2			30	60
	<b>Toplam ( m<sup>2</sup>)</b>	<b>56</b>		<b>93</b>		<b>2.580</b>	

- Personel sayısı belirlenen standart kadro cetveline göre belirlenmiştir.
- İhtiyaç listesindeki alanlara sirkülasyon alanları dâhil edilmemiştir.

### 1.1.9. İ9 Tipi Halk Sağlığı Müdürlüğü Binasının Özellikleri

Türkiye Halk Sağlığı Kurumu Taşra Teşkilatı Hizmet Birimlerinin Görevleri, Çalışma Usul ve Esasları ile Kadro Standartları Hakkındaki Yönergede İ9 kategorisindeki iller için 4 birim(şube)belirlenmiş. Ayrıca İ9 iller için 08/10/2012 tarih ve 13425 sayılı yönerge ile 77 standart kadro tahsis edilmiştir.

Bu çerçevede; İ9 tipi HSM binalarında 56 oda ile toplam oda alanı 2.360 m<sup>2</sup> olan bir HSM binası düşünülmüştür. Bu alanlar belirlenirken genel olarak açık ofis sistemi şeklinde tasarlanarak ihtiyaç tespitine gidilmiştir. İ9 tipi HSM binasının ihtiyaç listesi ise Tablo 12’de sunulmuştur.

Tablo 12 İ9 Tipi Halk Sağlığı Müdürlüğü Binasının İhtiyaç Listesi

İ9 TİPİ HALK SAĞLIĞI MÜDÜRLÜĞÜ BİNASI							
Mahal /Bölüm Adı		Oda Sayısı	Kişi Sayısı	Toplam Kişi Sayısı	Oda (m <sup>2</sup> )	Toplam ( m <sup>2</sup> )	
A- İDARI ODALAR	1	Müdür Odaları (Müdür çalışma odası ve müdür özel çalışma odası iç içe geçmeli 2 oda olarak düşünülecek)					
	a	Müdür Çalışma Odası (Dosya dolaplı, bekleme imkânlı)	1	1	1	30	30
	b	Müdür Özel Çalışma Odası (Dinlenme odasında WC düzenlenecek)	1			20	20
	c	Sekreter Odası/Bekleme Alanı (Dosya dolaplı, bekleme imkânlı, müdür odası ile irtibatlı)	1	1	1	20	20
	d	Toplantı Odası (Müdür odası ile ilişkili en az 50 kişilik masa çevresinde toplantı imkânlı, sunum imkânlı)	1			80	80
	2	Uzman Tabip Odası	1	2	2	20	20
	3	Hukuk Birimi (Avukat için)	1	1	1	20	20
	4	Müdür Yardımcısı Odası	1	1	1	20	20
B- BİRİMLER	1	Aile Hekimliği ve Toplum Sağlığı Hizmetleri Şubesi					
	a	Aile Hekimliği ve Toplum Sağlığı Hizmetleri Şube Müdürü Odası	1	1	1	20	20
	b	Aile Hekimliği İzleme ve Değerlendirme Birimi	1	2	2	20	20
	c	Aile Hekimliği Uygulama, Eğitim ve Geliştirme Birimi	1	4	4	32	32
	d	Toplum Sağlığı Hizmetleri Birimi	1	3	3	24	24
	2	Bulaşıcı Olmayan Hastalıklar, Programlar ve Kanser Şubesi					
	a	Bulaşıcı Olmayan Hastalıklar, Programlar ve Kanser Şube Müdürü Odası	1	1	1	20	20
	b	Kanser Birimi	1	3	3	24	24
	c	Bulaşıcı Olmayan Hastalıklar ve Kronik Durumlar Birimi	1	3	3	24	24
	d	Obezite, Diyabet ve Metabolik Hastalıklar Birimi	1	3	3	24	24
	e	Ruh Sağlığı Ve Tütün ve Diğer Bağımlılık Yapıcı Maddeler Birimi	1	4	4	32	32
	f	Çocuk, Ergen, Kadın ve Üreme Sağlığı Hizmetleri Birimi	1	3	3	24	24

3	Bulaşıcı Hastalıklar, Çevre Ve Çalışan Sağlığı Şubesi						
	a	Bulaşıcı Hastalıklar, Çevre Ve Çalışan Sağlığı Şube Müdür Odası	1	1	1	20	20
	b	Bulaşıcı Hastalıklar ve Aşı Birimi	1	5	5	40	40
	c	Tüberküloz Birimi	1	2	2	20	20
	d	Soğuk Hava Deposu	3			16	48
	e	Salgın Durumunda Kullanılan Koordinasyon Odası (Şok Odası) : Salgın boyunca kalınabilecek şekilde tasarlanmalı WC ve mutfak tezgâhı dinlenme alanı olmalı	1			40	40
	f	Erken Uyarı Sistemi Odası	1			30	30
	g	Çevre ve Çalışan Sağlığı Birimi	1	6	6	48	48
	h	Çevre Sağlığı Deposu	1			20	20
	4	Destek Hizmetleri Şubesi					
	a	Destek Hizmetleri Şube Müdürü	1	1	1	20	20
	b	Atama ve Özlük İşleri Birimi	1	5	5	40	40
	c	Disiplin İşleri Birimi	1	2	2	20	20
	d	İstatistik ve Bilgi İşlem Birimi	1	3	3	24	24
	e	Mali İşler Birimi	1	4	4	32	32
	f	İdari İşler Birimi					
		Ayniyat İşleri	1	2	2	20	20
		Server Odası	1			12	12
		Şoför Odası	1	4	4	20	20
	Hizmetli	1	4	4	16	16	
	Güvenlik	1	4	4	16	16	
	Atölye	1	3	3	30	30	
	Teknik Büro	1	2	2	20	20	
C- DİĞER BİRİMLER	1	Basın Birimi ve Halkla İlişkiler Birimi	1	2	2	20	20
	2	Sivil Savunma Birimi	1	1	1	16	16
	3	Kalite-Performans-Denetim Birimi	1	3	3	24	24
	4	Evrak Birimi	1	2	2	20	20
	5	Santral Birimi (Akü Odası)	1	2	2	20	20
	6	Arşiv (Tercihen müstakil, idarenin ihtiyacına göre belirleyeceği m <sup>2</sup> 'ye sahip)	1	1	1	160	160
	7	Depo (Tercihen müstakil, idarenin ihtiyacına göre belirleyeceği m <sup>2</sup> 'ye sahip)	1	1	1	300	300
D-SOSYAL MEKÂNLAR	1	Çok Amaçlı Toplantı Odası-1 (40 kişilik)	2			70	140
	2	Çok Amaçlı Toplantı Odası-2 (150 kişilik)	1			200	200
	3	Yemek Salonu	1			130	130
	4	Mutfak (Yemek pişirme olacaksa)	1			100	100
	5	Kafeterya (İdarenin kararına göre)	1			60	60
	6	Spor Salonu, Bay/Bayan Soyunma Odaları ve Islak Mahaller (İdarenin kararına göre)	2				120
	7	İbadethane (Mescit)	2			30	60
	<b>Toplam ( m<sup>2</sup> )</b>	<b>56</b>		<b>93</b>		<b>2.360</b>	

- Personel sayısı belirlenen standart kadro cetveline göre belirlenmiştir.
- İhtiyaç listesindeki alanlara sirkülasyon alanları dâhil edilmemiştir.

### 1.1.10. Genel Hizmet Birimleri

Aşağıda maddeler halinde sıralanan özellikler tüm HSM'ler için ortak özelliklerdir.

- 1) **Ana Giriş Holü:** Kurumu temsil edecek mekânsal ve simgesel özellikleri olacaktır.
- 2) **Yardımcı Teknik/Servis Odaları:** Her katta faks, fotokopi gibi makinelerin bulunduğu, genel ihtiyaca cevap verecek 10 m<sup>2</sup> büyüklüğünde teknik odalar, proje çözümüne uygun büyüklükte ve sayıda çay ocağı ve her katta temizlik malzemesi için depo düzenlenecektir.
- 3) **Temizlik Odaları ve WC Odaları:** Gerekli büyüklükte ve sayıda dağılımı yapılacaktır. Her katta en az 2 erkek, 2 bayan ve 1 engelli WC olmalıdır.
- 4) **Otopark:** Otopark Yönetmeliğinin kamu kurum ve kuruluşları için öngördüğü şekilde her 100 m<sup>2</sup> için 1 otopark yeri planlanmalıdır.
- 5) **Sığınak/Kapalı Otopark:** Sığınak Yönetmeliğinin uygun gördüğü şekilde toplam inşaat alanının (otopark, teshin merkezi hariç) 1/20'si kadar olacak şekilde planlanacaktır. Ayrıca bodrum katta kapalı otopark da düşünülmelidir.
- 6) **Teknik Hacimler:** Jeneratör odası, trafo bina dışında ayrı bir yerde planlanmalıdır. Isı merkezi, Ag odası tercihen bina dışında planlanabilir.

### 1.1.11. HSM Binalarına İlişkin Genel Açıklamalar

- Projelendirme sırasında deprem yönetmeliği, yangın yönetmeliği, sığınak yönetmeliği, otopark yönetmeliği, imar yönetmeliği hükümleri ile engellilere yönelik düzenleme esaslarına uygun planlama yapılacaktır.
- Bina veya binaların girişlerinde yeterli büyüklükte danışma ve bekleme alanı planlanacaktır.
- Katlı bloklarda yeterli sayıda personel ve servis asansörü düşünülecektir.
- Yapının çağın gereklerine uygun teknoloji ile işletileceği dikkate alınmalıdır
- Girişe güvenlik birimi yapılacaktır.
- Projeler çizilirken, arsa yapılarına göre değişkenlik gösterebilir. Dolayısıyla iller aynı kategoride (örneğin C kategorisi) yer almasına rağmen, nüfus büyüklükleri açısından farklılık gösterebileceğinden, projelerin de buna göre çizilmesinde esneklik sağlanmalıdır.
- Arsa alanlarının yeterli gelmesi halinde, yapılacak binalarının projelerin dış görünüşlerinde standart sağlanmalıdır.



- Mdrlkler tarafından planlama yapılırken tabloda belirtilen personel ve odalar ile belirlenen kriter dikkate alınarak planlanma yapılmalıdır.
- Kiři bařına dřen alan ortalama 8 m<sup>2</sup> olarak hesaplanmıřtır. Gvenlik, řofr, hizmetli gibi kadrolar masa baři hizmet vermediėinden, bunlara ayrılan alanlar kiři bařına dřen m<sup>2</sup>'den daha dřk hesaplanmıřtır.
- Atlye, depo, arřiv gibi alanlar kurumun ihtiyaçı doėrultusunda planlanmalıdır.
- Birimlerin oda m<sup>2</sup> leri hesaplanırken aık ofis sistemi dřnlmřtr.
- Personel sayıları hesaplanırken, Trkiye Halk Saėlıėı Kurumu Tařra Teřkilatı Hizmet Birimlerinin Grevleri, alıřma Usul ve Esasları ile Kadro Standartları Hakkındaki Ynergesi standart kadro cetveli verileri dikkate alınarak il tipine gre ortalama %1-10 oranlarında artıřlar yapılarak ihtiya planlamaları yapılmıřtır. Gerektiėinde ilin ihtiyaları gz nnde bulundurularak (g, geliřmiřlik durumu, coėrafi konum, nfus vb. nedenler ) ihtiya planlamasında esneklik saėlanabilir.

## İKİNCİ BÖLÜM

### TOPLUM SAĞLIĞI MERKEZİ VE EĞİTİM TİPİ TOPLUM SAĞLIĞI MERKEZİ BİNALARI PROTOTİP PROJE ÇALIŞMASI

663 Sayılı KHK ile Türkiye Halk Sağlığı Kurumuna bağlanan ve taşra teşkilatında koruyucu sağlık hizmetlerinin sahadaki yürütücüsü konumuna gelen Toplum Sağlığı Merkezleri (TSM); Türkiye Halk Sağlığı Kurumu Taşra Teşkilatı Hizmet Birimlerinin Görevleri, Çalışma Usul ve Esasları ile Kadro Standartları Hakkında Yönergeye göre 13 tip şeklinde tanımlanmıştır. Tablo-13'te TSM'lerin Yönergeye göre nüfus tabanında tiplendirilmiş hali gösterilmiştir.

Tablo 13 Toplum Sağlığı Merkezlerinin Nüfusa Göre Tiplendirilmesi

TSM TİPİ	NÜFUSU
T1 Grubu	750.001 ve daha büyük ilçeler
T2 Grubu	500.001 ile 750.000 arası ilçeler
T3 Grubu	350.001 ile 500.000 arası ilçeler
T4 Grubu	275.001 ile 350.000 arası ilçeler
T5 Grubu	200.001 ile 275.000 arası ilçeler
T6 Grubu	150.001 ile 200.000 arası ilçeler
T7 Grubu	100.001 ile 150.000 arası ilçeler
T8 Grubu	75.001 ile 100.000 arası ilçeler
T9 Grubu	50.001 ile 75.000 arası ilçeler
T10 Grubu	25.001 ile 50.000 arası ilçeler
T11 Grubu	15.001 ile 25.000 arası ilçeler
T12 Grubu	5.001 ile 15.000 arası ilçeler
T13 Grubu	5.000 ve daha küçük ilçeler

## 2.1. TSM HİZMET BİNALARININ YAPIMINDAKİ İLKELER

Toplum Sağlığı Merkezlerinin Kurulması ve Çalıştırılmasına Dair Yönergenin 5'inci maddesinin 3'üncü bendinde, "TSM'lerin kişilerin kolay ulaşabileceği merkezi yerlerde, verdiği hizmetlere yetecek büyüklükte olan bina veya binalarda hizmete açılır" ifadesi bulunmaktadır. Aynı bendin devamında "yeterli sayıda oda, eğitim salonu ile araç, gereç, tıbbi donanım, büro malzemeleri ve sarf malzemeleri bulundurulur" denilmektedir. Bu çerçevede düşünüldüğünde; TSM hizmet binaları Bakanlığımızın kurumsal kimliğini yansıtacak niteliklere haiz, kurumsal açıdan tüm ülkede vatandaşları tarafından tanınabilecek nitelikleri taşımalıdır.

Toplum Sağlığı Merkezlerinin fiziki yapıları, TSM'lerde yürütülecek görevler esas alınarak planlanması önemlidir. Bununla birlikte ülkemiz nüfusunun dinamik bir yapıya sahip olması, uzun vadede TSM tipleri arasındaki geçişlerin olması kuvvetle muhtemeldir. Dolayısıyla TSM'ler için hazırlanacak tip projelerin hizmet sunumunda hem fonksiyonellik hem de standardizasyonun sağlanması açısından önem arz etmektedir.

Bu bağlamda çizilecek olan tip projelerin fonksiyonel kullanımlarının sağlanması için; TSM'lerin hizmet verdikleri nüfus ve standart personel durumları, TSM grupları arasındaki geçişler de düşünülerek sekiz (8) ayrı şekilde kategorize edilmiştir. Tablo-14'te ise TSM tip projeleri için yapılması önerilen kategoriler gösterilmiştir.

Tablo 14 Toplum Sağlığı Merkezlerinin Tip Proje Olarak Tiplendirme Şekli ve Sayısı.

TSM BİNA TİPİ	KAPSADIĞI TSM TİPİ	TSM SAYISI	NÜFUSU
T1 Tipi Bina Yapısı	T1 Grubu	6	750.001 ve daha büyük ilçeler
T2 Tip Bina Yapısı	T2 Grubu	15	500.001 ile 750.000 arası ilçeler
T3 Tipi Bina Yapısı	T3 Grubu	28	350.001 ile 500.000 arası ilçeler
T4-5 Tipi Bina Yapısı	T4ve T5 Grubu	52	200.001 ile 350.000 arası ilçeler
T6-7 Tipi Bina Yapısı	T6 ve T7 Grubu	101	100.001 ile 200.000 arası ilçeler
T8-9 Tipi Bina Yapısı	T8 ve T9Grubu	119	50.001 ile 100.000 arası ilçeler
T10-11 Tipi Bina Yapısı	T10 ve T11 Grubu	360	15.001 ile 50.000 arası ilçeler
T12-13 Tipi Bina Yapısı	T12 ve T13 Grubu	276	15.000 'e kadar olan ilçeler

Toplum sađlıđı merkezi hizmet binaları, Sađlık Bakanlıđı ve bađlı kuruluřlarının tařra teřkilatının diđer hizmet binalarından ayrı mekânlarda planlanmasına azami ölçüde dikkat edilmelidir. Bununla birlikte, yerleřim biriminin nüfus dinamikleri, sosyoekonomik göstergeleri, arsa durumları (hazine veya belediyeye ait kamu arazileri), řehir merkezine olan uzaklıkları da göz önünde bulundurularak hizmet binalarının birleřtirilmesi gerektiđinde, ekte sunulan fonksiyonel temel oda bileřenleriyle farklı bir giriř planlanarak ortak yapılarda hizmet verilmesi sađlanabilir.

## **2.2. TSM HİZMET BİNASININ GENEL NİTELİKLERİ**

TSM binaları;

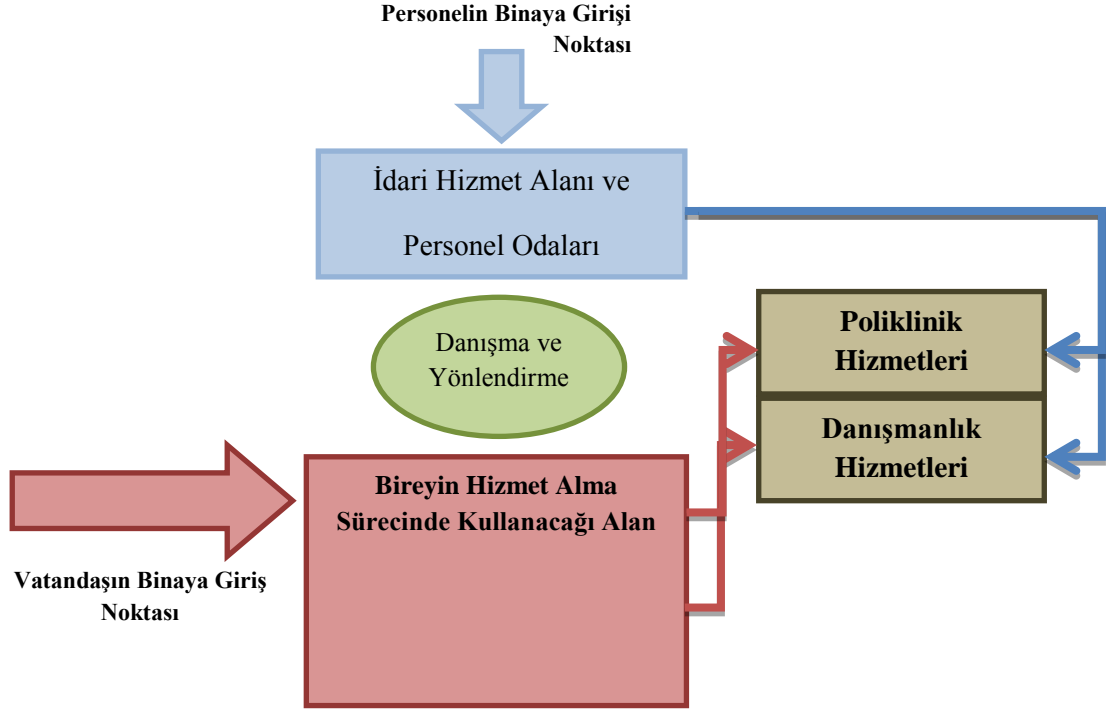
- Hizmetin amacına uygun,
- Kullanıřlı bir yapıya sahip,
- Vatandařlar tarafından kolay ulařılabilir,
- Personelin verimliliđine katkı sunacak ortamları içinde barındırabilir,
- Personel tarafından sahiplenilebilir,
- Kurumsal kimliđi tařıyan ve Bakanlıđı temsil edebilir ve
- Mimari açıdan estetik özellikler tařımalıdır.

Yukarıda ifade edilen özelliklerin yanı sıra, bina yapılarıyla iliřkili imar ve inřaat iřlemlerinde uyulması gereken mevzuatın (yangın mevzuatı, imar kanunu, afet, deprem yönetmelikleri, engellilere yönelik iřlemler vb.) genel ilkeleri de dikkate alınmalıdır. Ayrıca TSM hizmet binalarının inřasının, Bakanlıđımızın stratejik hedefleriyle uyumlu nitelikte olması bir ilke olarak benimsenmelidir.

TSM binalarında ek hizmet birimlerine yer verilmesi düşünöldüđünde ise, her birim için düşünölen (TSM tablolarında belirtilen alanlar kadar) alanlar için modöller eklemelere yer verilmelidir. Gerektiđinde bu yapıların giriřleri de farklı kapılardan sađlanabilmelidir.

TSM'ler temel sađlık hizmetlerinin sunumunda hem yürütücü hem de koordine edici bir role sahip olduđundan binanın hizmet sunumundaki kullanımı řekil 1'teki gibi açıklanabilir.

Şekil 1 Hizmet Sunumu Akış Modeli Örneği



Hizmetin sunumu aşamasında personel ile vatandaşın binaya giriş ve kullanım noktaları Şekil 1’de görüldüğü gibi birbirinden farklı noktalarda olmalıdır. Bununla birlikte tüberküloz ve çalışan sağlığına yönelik yürütülecek poliklinik ve danışmanlık hizmetlerinde binaya kabuller ise ayrı girişlerden sağlanmalıdır. Ayrıca poliklinik ve danışmanlık hizmetlerinin çok katlı bina tiplerinde giriş katlarında planlanmasına özen gösterilmelidir.

Vatandaşa sunulan danışmanlık ve poliklinik hizmetleri ortak kullanım alanı olmalıdır. Bununla birlikte idari odalar ve personel odaları vatandaşla ortak kullanıma açılmamalıdır. Vatandaşın hangi hizmeti kullanacağına yönelik düzenleme ve yönlendirmeler her iki sürecin önünde olmalıdır.

### **2.2.1. Bina Dışındaki Alanlar**

Yürürlükteki mevzuat hükümleri çerçevesinde otopark, güvenlik noktası, yeşil alan, oturma alanı, gibi alanlar düzenlenmelidir.

### **2.2.2. Bina İçindeki Alanlar**

Yürürlükteki mevzuat hükümleri çerçevesinde TSM'nin tipine göre emzirme odası, danışma, tuvaletler, arşiv, depolar, kazan dairesi ve asansör ile ibadethane alanları planlanmalıdır. Ayrıca binanın içindeki bekleme alanları, sunduğu hizmete göre yeterli büyüklüklerde olmalıdır.

Planlanacak odalar, bina tip projesinde konumlandırılmalıdır. TSM'nin hizmet binasındaki odalar aşağıda detaylı olarak ele alınmıştır.

#### **2.2.2.1. İdari Hizmet Odaları**

İdari odalar, ek'teki (ilgili tablolarda) TSM bina tipleri için belirtilen sayılarda planlanır. İdari odalardan ekteki tablolarda sunulduğu üzere aynı görev için birden fazla planlanan odalar tercihen birleştirilebilir. İdari odalar diğer tip TSM'lerde fonksiyonuna göre azaltılarak devam etmelidir.

İdari odalar planlanırken; evde sağlık hizmetleri, koruyucu ağız diş sağlığı hizmetleri, adli tabiplik hizmetleri, toplum sağlığı hizmetleri odaları içinde düşünülmelidir. Ayrıca idari odaların kapı genişlikleri 100 cm. olmalıdır.

T1 tipi TSM için;

- Sorumlu Hekim Odası
- Tabip İdari Odası
- Bulaşıcı Hastalıklar Hizmet Odası
- Çevre Sağlığı Hizmet Odası
- İş Sağlığı ve Güvenliği Hizmet Odası
- Tüberküloz Hizmet Odası
- Bulaşıcı Olmayan Hastalıklar ve Kronik Hastalıklar Hizmet Odası
- Tütün ve Bağımlılık Yapıcı Maddeler Hizmet Odası
- Obezite, Diyabet ve Metabolik Hastalıklar Hizmet Odası
- Ruh Sağlığı Programları Odası
- Kanser Erken Teşhis ve Tarama Hizmet Odası
- Üreme Sağlığı Hizmet Odası
- İdari İşler Hizmet Odası

- Genel Evrak Odası
- Mali İşler Hizmet Odası
- Özlük İşleri Hizmet Odası
- İstatistik, Planlama ve Raporlama Odası
- Aile Hekimliği Hizmetleri Odası
- Toplum Sağlığı Hizmetleri Odası
- Şoför Odası
- Soğuk Zincir Odası
- Temizlik Odası
- Personel Dinlenme odasından oluşur.

#### **2.2.2.2. Tıbbi Hizmet Odaları**

Tıbbi hizmet odalarının hemen hepsinde lavabo, tezgah, amacına uygun tıbbi ekipman ve araç-gereç bulunmalıdır. Tıbbi hizmet odalarının kapı genişlikleri 120 cm olmalıdır. Tıbbi hizmet Odaları;

- İş Sağlığı ve Güvenliği Acil Müdahale Odası
- İş Sağlığı ve Güvenliği Poliklinik Odası
- Tüberküloz Poliklinik Odası
- Tüberküloz Laboratuvarı
- Tüberküloz Doğrudan Gözetimli Tedavi( DGT) Takip ve İlaç İkmal Odası
- Tüberküloz Röntgen Odası
- Tüberküloz Balgam Verme Odası
- Kanser Erken Teşhis ve Tarama Sigara Bırakma Polikliniği
- Kanser Erken Teşhis ve Tarama Meme Polikliniği
- Kanser Erken Teşhis ve Tarama Jinekoloji Polikliniği ve Muayene Odası
- Kanser Erken Teşhis ve Tarama Mamografi Odası
- Üreme Sağlığı Danışmanlık Odası
- Üreme Sağlığı RİA Odası
- Acil Müdahale Odasından oluşur.

Bunların yanı sıra tüberküloz poliklinik odası için UV lambası ve havalandırma sistemi (aspiratör vb.) bulunmalıdır. Balgam çıkarma odası için UV lambası ve

havalandırma sistemi (aspiratör vb.) olmalı, laboratuvar bağlantılı olmalıdır. Tüberküloz laboratuvarları için biyogüvenlik kabini (idarece temin edilecek), UV lambası ve havalandırma sistemi (aspiratör vb.) olmalıdır. Ayrıca Röntgen ve mamografi odaları ise Türkiye Atom ve Enerji Kurumu'nun standartlarına uygun olarak kurşunlanmalı ve düzenlenmelidir.

### **2.2.3. İdari ve Tıbbi Hizmet Oda Alanları**

İdari ve tıbbi hizmet odaları aşağıda detaylı olarak ele alınmıştır.

#### **2.2.3.1. Sorumlu Hekim Odası**

Sorumlu hekim odası; T1,T2,T3,T4-5 ve T6-7 tipi TSM binalarında ise asgari 24'er m<sup>2</sup>, T8-9,T10-11 ve T12-13 tipi TSM binalarında ise en az 20'şer m<sup>2</sup> 1'er oda şeklinde planlanmalıdır.

#### **2.2.3.2. Tabip Odası**

Tabip Odası; T12-13 tipi TSM binalarında 1 oda, T10-11 ve T8-9 tipi TSM binalarında 2 'şer oda, T6-7 tipi TSM binalarında 5 oda, T4-5 tipi TSM binalarında 7 oda, T3 tipi TSM binalarında 8 oda, T2 tipi TSM binalarında 9 oda, T1 tipi TSM binalarında ise 10 oda ve her oda asgari 24 'er m<sup>2</sup> olacak şekilde planlanmalıdır.

#### **2.2.3.3. Bulaşıcı Hastalıklar Birimi Odası**

Bulaşıcı Hastalıklar Birimi Odası; T1,T2 ve, T3 tipi TSM binalarında 2'şer oda, T4-5,T6-7,T8-9, T10-11 ve T12-13 tipi TSM binaları ise asgari 1'er oda şeklinde planlanmalıdır. Oda alanları ise ilgili tablolarda belirtilen büyüklükler dikkate alınarak planlanmalıdır.

#### **2.2.3.4. Soğuk Zincir Odası**

Soğuk zincir odası T1 ve T2 tipi TSM binalarında 2 oda şeklinde, T3,T4-5,T6-7, T8-9, TSM binalarında ise 1 oda şeklinde planlanmalıdır. T10-11 ve T12-13 tipi TSM binalar için soğuk zincir odası planlanması düşünülmemektedir. Oda alanları ise T1,T2, T3 ve T4-5 tipi binalarda her oda için 20m<sup>2</sup>, T6-7,T8-9 tipi TSM binalarında ise asgari her oda için 16m<sup>2</sup> olmalıdır.

#### **2.2.3.5. Çevre Sağlığı Hizmetleri**

Çevre sağlığı odası, T1 ve T2 tipi TSM binalarında 3'er oda, T3 tipi için 2 oda, diğer TSM binaları için 1'er oda olmalıdır. Her bir oda alanı ise ilgili tablolarda belirtilen asgari alanlar dikkate alınmak suretiyle planlanmalıdır.



### **2.2.3.6. İş Sağlığı ve Güvenliği Hizmetleri**

Çalışan sağlığı birimi odası T6-7 tipi TSM binalarında ve il merkezinde olmak koşulu ile T8-9 ve T10-11 tipi TSM binalarında 1 hizmet odası, 1 acil müdahale odası, 1 poliklinik odası ile 1 arşiv odasından oluşmalıdır. T1,T2,T3 ve T4-5 tipi TSM binalarında ise bunlara 1'er poliklinik odası ilave edilir. Ayrıca her bir oda alanı ve sayısı, ilgili tablolarda belirtilen veriler dikkate alınmak suretiyle planlanmalıdır.

### **2.2.3.7. Tüberküloz Birimi**

Tüberküloz birim odası, T6-7 tipi TSM binalarında ve il merkezinde olmak koşulu ile T8-9 ve T10-11 tipi TSM binalarında 1 birim odası, 1 poliklinik odası, 1 DGT takip odası, 1 laboratuvar, 1 arşiv odası, 1 röntgen odası, 1 röntgen teknisyen odası, 1 balgam verme odası ve depodan oluşmalıdır. T1,T2,T3 ve T4-5 tipi TSM binalarında bunlara 1 poliklinik odası ilave edilir. Ayrıca her bir oda alanı ilgili tablolarda belirtilen büyüklükler dikkate alınmak suretiyle planlanmalıdır.

### **2.2.3.8. Bulaşıcı Olmayan Hastalıklar ve Kronik Hastalıklar Hizmetleri**

Bulaşıcı olmayan hastalıklar ve kronik hastalıklar hizmet odası; T1 ve T2 tipi TSM binaları 3'er oda, T3 tipi TSM binaları 2 oda, diğer TSM tipi binalar ise 1'er odadan oluşmalıdır. Ayrıca; T1,T2,T3,T4-5,T6-7,T8-9 ve T10-11 tip TSM'lerde 1'er adet tütün ve bağımlılık yapıcı maddeler birim odası, T1,T2,T3,T4-5 ve T6-7 tipi TSM'lerde ise 1'er adet obezite diyabet ve metabolik hastalıklar birim odası ile ruh sağlığı programları odası ilave edilmelidir. Her bir oda alanı ve sayısı, ilgili tablolarda belirtilen veriler dikkate alınmak suretiyle planlanmalıdır.

### **2.2.3.9. Üreme Sağlığı Hizmetleri**

T12-13 tipi binaları dışında kalan TSM binalarında 1'er oda şeklinde planlama yapılmalıdır. Bu odalar ise ilgili tablolarda belirtilen asgari alanları yansıtacak şekilde olmalıdır.

Ayrıca T1 tipi TSM binaları 60m<sup>2</sup>, T2 ve T3 tipi TSM binaları 50'şer m<sup>2</sup>, T4-5, T6-7 ve il merkezinde olmak koşulu ile T8-9 T10-11 ve T12-T13 tiplerinde ise 35'er m<sup>2</sup>'lik eğitim salonu olmalıdır.

T1,T2 T3, T4-5 ve T6-7 tipi TSM binalarında ve il merkezinde olmak koşulu ile T8-9, T10-11 ve T12-13 tipi TSM binalarında 1'er adet eğitimci odası, danışmanlık odası ve içerisinde lavabosu olan (tercihen tezgâhlı) RİA odası bulunmalıdır.

Yukarıda ifade edilen hususların yanı sıra T1,T2, T3, T4-5, T6-7 ve il merkezi olmak koşuluyla diğer TSM tiplerinde 1'er adet depo bulunmalıdır. TSM bina tiplerindeki her bir odanın alanı ve oda sayıları, ilgili tablolarda belirtilen veriler dikkate alınmak suretiyle planlanmalıdır.

#### **2.2.3.10. Kanser Erken Teşhis ve Tarama Hizmetleri**

T12-13 tipi TSM binaları hariç, diğer TSM binalarında 1'er adet kanser erken teşhis ve tarama hizmet odası bulunmalıdır. T12-T13 tipi TSM'ler hariç diğer TSM binalarında 1'er adet sigara bırakma polikliniği, meme polikliniği, jinekolojik muayene odası, ve arşiv/depo odası planlanmalıdır. TSM bina tiplerindeki her bir odanın alanı ve oda sayıları, ilgili tablolarda belirtilen veriler dikkate alınmak suretiyle planlanmalıdır.

#### **2.2.3.11. İdari İşleri (Personel) Hizmet Odası**

Bütün TSM binalarında 18 m<sup>2</sup>'lik 1'er oda şeklinde planlanmalıdır.

#### **2.2.3.12. Özlük İşleri Hizmet Odası**

Özlük işleri hizmet odası T1,T2ve T3 tipi binalar için 18 m<sup>2</sup>'lik, 1'er oda, T4-5 ve T6-7 tipi TSM binaları için ise 12 m<sup>2</sup> 'lik 1'er oda şeklinde planlanmalıdır.

#### **2.2.3.13. Mali İşler Hizmet Odası**

Mali işler hizmet odası T1 tipi için 18 m<sup>2</sup>, T2 tipi için 14 m<sup>2</sup>, T3, T4-5 ve T6-7tipi TSM binalar için de ve 12 m<sup>2</sup>'lik 1'er oda şeklinde planlanmalıdır.

#### **2.2.3.14. Genel Evrak Odası**

Genel evrak odası T1,T2,T3 ve T4-5 tipi binalar için 12 m<sup>2</sup>'lik 1'er oda, T6-7 tipi ve T8-9 tipi TSM binalarda ise 8 m<sup>2</sup>'lik 1'er oda ve şeklinde planlanmalıdır.

#### **2.2.3.15. İstatistik, Planlama ve Raporlama Hizmetleri Odası**

T12-13 tipi TSM binaları harici diğer TSM binalarında 1'er adet oda şeklinde planlanmalıdır. Ayrıca her bir oda alanı, ilgili tablolarda belirtilen veriler dikkate alınmak suretiyle planlanmalıdır

#### **2.2.3.16. Aile Hekimliği Hizmetleri Odası**

T1ve T2 tipi TSM binalarında 2 'şer oda, diğer tip TSM binalarında ise 1'er oda olmalıdır. Odalar planlanırken, ilgili tablolarda belirtilen asgari alanlar dikkate alınmak suretiyle planlanmalıdır.

#### **2.2.3.17. Toplum Saęlıęı Hizmetleri Odası**

T1 tipi TSM binalarında 2 oda, dięer TSM tipi binalarda ise 1'er oda olmalıdır. Bu odalar, ilgili tablolarda belirtilen alanlar dikkate alınmak suretiyle planlanmalıdır.

#### **2.2.3.18. Çok Amaçlı Eęitim Salonu**

Bütün TSM tiplerinde 1'er oda ve her bir oda için de ilgili tablolarda belirtilen asgari büyüklükte çok amaçlı eęitim salonu planlanmalıdır.

#### **2.2.3.19. Acil Müdahale Odası**

Bütün TSM tiplerinde 1'er oda ve her bir oda için de ilgili tablolarda ifade edilen asgari 16 m<sup>2</sup>'lik odalar şeklinde planlanmalıdır

#### **2.2.3.20. Arşiv**

TSM bina tiplerine göre, ilgili tablolarda belirtilen sayı ve büyüklükte arşiv odası planlanmalıdır.

#### **2.2.3.21. Depo**

TSM tiplerinin tümünde ilgili tablolarda belirtilen verilere uygun olacak şekilde 1'er adet depo bulunmalıdır

#### **2.2.3.22. Mutfak**

Bütün TSM tiplerinde ilgili tablolarda belirtilen büyüklüğe uygun şekilde 1'er adet mutfak planlanmalıdır.

#### **2.2.3.23. Şoför Odası**

Bütün TSM tiplerinde 1'er adet şoför odası bulunmalıdır. Bu odaların alanları ise; T1 ve T2 tipi binalar için 16 m<sup>2</sup>, dięer TSM tipi binaları için ise 12 m<sup>2</sup> olmalıdır.

#### **2.2.3.24. Personel Odası**

Bütün TSM tipleri için 1'er adet personel odası bulunmalıdır. Oda alanları ise ilgili tablolarda belirtilen asgari büyüklüğe göre planlanmalıdır.

#### **2.2.3.25. Kafeterya**

T1, T2, T3, T4-5 ve T6-7 tipi TSM binalarında ve ilgili tablolarda belirtilen verilere uygun 1'er kafeterya salonu planlanmalıdır.

#### **2.2.3.26. Temizlik Odası**

Bütün TSM'lerde kullanılan temizlik araç gereç ve malzemelerinin bulunduracağı 1'er adet temizlik odası olmalıdır. Bu odaların alanları ise, ilgili tablolarda belirtilen

büyükölere uygun şekilde planlanmalıdır. Ayrıca çok katlı binaların her katında da temizlik odaları planlanmalıdır.

#### **2.2.3.27. Santral**

T1,T2,T3T4-5,T6-7 ve T8-9 tipi TSM binalarında 1'er adet 12 m<sup>2</sup>'lik santral odası bulunmalıdır.

#### **2.2.3.28. Bilgi İşlem Sistem Odası**

T1,T2,T3,T4-5 ve T6-7 tipi TSM binalarında asgari 12 m<sup>2</sup>'lik 1'er oda, T8-9 tipi TSM'ler için 10 m<sup>2</sup>'lik, T10-11tipi TSM'ler için 8 m<sup>2</sup>'lik ve T12-13 tipi TSM'ler için de 6m<sup>2</sup>'lik 1'er oda planlanmalıdır.

Tablo 15 T1 Bina Tipi Toplum Sağlığı Merkezlerinin Oda Sayıları ve Alanları

TSM HİZMET ODALARI	T1 Bina Tipi				
	Oda Sayısı	Kişi Sayısı	Toplam Kişi Sayısı	Oda Alanı (m <sup>2</sup> )	Toplam Alan
Sorumlu Hekim Odası	1	1	1	24	24
Uzman Tabip-Tabip İdari Odaları	10	3	30	24	240
Bulaşıcı Hastalıklar Hizmet Odası	2	5	10	30	60
Soğuk Zincir Odası	2		0	20	40
Tüberküloz Birim Odası	1	3	3	24	24
Çevre Sağlığı Hizmet Odası	3	5	15	30	90
İş Sağlığı ve Güvenliği Hizmet Odası	1	3	3	18	18
Bulaşıcı Olmayan Hastalıklar ve Kronik Hastalıklar Hizmet Odası	3	3	9	18	54
Tütün ve Bağımlılık Yapıcı Maddeler Birim Odası	1	3	3	18	18
Obezite, Diyabet ve Metabolik Hastalıklar Birim Odası	1	3	3	18	18
Ruh Sağlığı Programları Odası	1	1	1	16	16
Üreme Sağlığı Hizmet Odası	1	5	5	30	30
Kanser Erken Teşhis ve Tarama Hizmet Odası	1	3	3	18	18
İdari İşler (Personel) Hizmet Odası	1	3	3	18	18
Özlük İşleri Hizmet Odası	1	3	3	18	18
Mali İşler Hizmet Odası	1	3	3	18	18
Genel Evrak Odası	1	2	2	12	12
İstatistik, Planlama ve Raporlama Odası	1	3	3	18	18
Aile Hekimliği Hizmetleri Odası	2	5	10	30	60
Toplum Sağlığı Hizmetleri Odası	2	5	10	30	60
Çok Amaçlı Eğitim Salonu	1		0	60	60
Acil Müdahale Odası (Aşı Odası)	1		0	16	16
Arşiv	1		0	24	24
Depo	1		0	24	24
Mutfak	1		0	30	30
Şoför Odası	1	4	4	16	16
Personel Odası	1		0	20	20
Kafeterya	1		0	60	60
Temizlik Odası	1		0	10	10
Santral	1	1	1	12	12
Bilgi İşlem Sistem Odası	1	1	1	12	12
Diyetisyenlik Hizmetleri	1	1	1	12	12
Ağız ve Diş Sağlığı Hizmetleri	1	2	2	16	16
<b>Ara Toplam (TSM Hizmet Odaları )</b>	<b>50</b>		<b>129</b>		<b>1166</b>

	<b>YÖNERGEYE GÖRE EK BİRİMLER</b>	Oda Sayısı	Kişi Sayısı	Toplam Kişi Sayısı	Oda Alanı (m <sup>2</sup> )	Toplam Alan
<b>YÖNERGEYE GÖRE EK BİRİMLER</b>	İş Sağlığı ve Güvenliği Hizmet Birimi					
	Poliklinik	2	1	2	14	28
	Acil Müdahale Odası	2	1	2	24	48
	Arşiv	1		0	14	14
	<b>Ara Toplam</b>	<b>5</b>		<b>4</b>		<b>90</b>
	Tüberküloz Hizmetleri Birimi					
	Poliklinik	2	1	2	14	28
	DGT Takip ve İlaç İkmal Odası	1	1	1	14	14
	Arşiv	1		0	20	20
	Balgam Verme Odası	1	1	1	12	12
	Depo	1		0	20	20
	<b>Laboratuvar</b>	<b>1</b>	<b>1</b>	<b>1</b>	<b>18</b>	<b>18</b>
	<b>Röntgen Odası</b>	<b>1</b>		<b>0</b>	<b>24</b>	<b>24</b>
	<b>Röntgen Teknisyeni Odası</b>	<b>1</b>	<b>2</b>	<b>2</b>	<b>12</b>	<b>12</b>
	<b>Ara Toplam</b>	<b>9</b>		<b>7</b>		<b>148</b>
	Ana Çocuk Sağlığı ve Aile Planlaması Hizmetleri Birimi					
	Danışmanlık Odası	1	1	1	14	14
	RİA Odası	1	1	1	24	24
	Eğitim salonu	1		0	60	60
	Eğitimci Odası	1	3	3	18	18
	Depo	1		0	20	20
	<b>Ara Toplam</b>	<b>5</b>		<b>5</b>		<b>136</b>
	Kanser Erken Teşhis Tarama ve Eğitim Birimi					
	Meme Polikliniği	1	1	1	14	14
	Jinekolojik Muayene ve Tarama Odası	1	1	1	24	24
	Sigara Bırakma Polikliniği	1	1	1	14	14
	Arşiv-Depo	1		0	20	20
	<b>Ara Toplam</b>	<b>4</b>		<b>3</b>		<b>72</b>
	<b>Genel Toplam ( TSM Hizmet ve Ek Birimler)</b>	<b>73</b>		<b>148</b>		<b>1612</b>

Tablo 16 T2 Bina Tipi Toplum Sağlığı Merkezlerinin Oda Sayıları ve Alanları

TSM HİZMET ODALARI		T2 Bina Tipi				
		Oda Sayısı	Kişi Sayısı	Toplam Kişi Sayısı	Oda Alanı (m <sup>2</sup> )	Toplam Alan
TSM HİZMET ODALARI	Sorumlu Hekim Odası	1	1	1	24	24
	Uzman Tabip-Tabip İdari Odaları	9	3	27	24	216
	Bulaşıcı Hastalıklar Hizmet Odası	2	5	10	30	60
	Soğuk Zincir Odası	2		0	20	40
	Tüberküloz Birim Odası	1	3	3	24	24
	Çevre Sağlığı Hizmet Odası	3	4	12	24	72
	İş Sağlığı ve Güvenliği Hizmet Odası	1	3	3	18	18
	Bulaşıcı Olmayan Hastalıklar ve Kronik Hastalıklar Hizmet Odası	3	3	9	18	54
	Tütün ve Bağımlılık Yapıcı Maddeler Birim Odası	1	3	3	18	18
	Obezite, Diyabet ve Metabolik Hastalıklar Birim Odası	1	2	2	16	16
	Ruh Sağlığı Programları Odası	1	1	1	12	12
	Üreme Sağlığı Hizmet Odası	1	4	4	24	24
	Kanser Erken Teşhis ve Tarama Hizmet Odası	1	3	3	18	18
	İdari İşler (Personel) Hizmet Odası	1	3	3	18	18
	Özlük İşleri Hizmet Odası	1	3	3	18	18
	Mali İşler Hizmet Odası	1	2	2	14	14
	Genel Evrak Odası	1	2	2	12	12
	İstatistik, Planlama ve Raporlama Odası	1	2	2	12	12
	Aile Hekimliği Hizmetleri Odası	2	4	8	24	48
	Toplum Sağlığı Hizmetleri Odası	1	6	6	24	24
	Çok Amaçlı Eğitim Salonu	1		0	50	50
	Acil Müdahale Odası (Aşı Odası)	1		0	16	16
	Arşiv	1		0	20	20
	Depo	1		0	20	20
	Mutfak	1		0	24	24
	Şoför Odası	1	4	4	16	16
	Personel Odası	1		0	20	20
	Kafeterya	1		0	40	40
	Temizlik Odası	1		0	10	10
	Santral	1	1	1	12	12
	Bilgi İşlem Sistem Odası	1	1	1	12	12
	Diyetisyenlik Hizmetleri	1	1	1	12	12
	Ağız ve Diş Sağlığı Hizmetleri	1	2	2	14	14
	<b>Ara Toplam (TSM Hizmet Odaları)</b>	<b>48</b>		<b>113</b>		<b>1008</b>

	<b>YÖNERGEYE GÖRE EK BİRİMLER</b>	Oda Sayısı	Kişi Sayısı	Toplam Kişi Sayısı	Oda Alanı (m <sup>2</sup> )	Toplam Alan
<b>YÖNERGEYE GÖRE EK BİRİMLER</b>	İş Sağlığı ve Güvenliği Hizmet Birimi					
	Poliklinik	2	1	2	14	28
	Acil Müdahale Odası	2	1	2	24	48
	Arşiv	1		0	14	14
	<b>Ara Toplam</b>	<b>5</b>		<b>4</b>		<b>90</b>
	Tüberküloz Hizmetleri Birimi					
	Poliklinik	2	1	2	14	28
	DGT Takip ve İlaç İkmal Odası	1	1	1	12	12
	Arşiv	1		0	20	20
	Balgam Verme Odası	1	1	1	12	12
	Depo	1		0	20	20
	<b>Laboratuvar</b>	<b>1</b>	<b>1</b>	<b>1</b>	<b>18</b>	<b>18</b>
	<b>Röntgen Odası</b>	<b>1</b>		<b>0</b>	<b>24</b>	<b>24</b>
	<b>Röntgen Teknisyeni Odası</b>	<b>1</b>	<b>2</b>	<b>2</b>	<b>12</b>	<b>12</b>
	<b>Ara Toplam</b>	<b>9</b>		<b>7</b>		<b>146</b>
	Ana Çocuk Sağlığı ve Aile Planlaması Hizmetleri Birimi					
	Danışmanlık Odası	1	1	1	14	14
	RİA Odası	1	1	1	24	24
	Eğitim salonu	1		0	50	50
	Eğitimci Odası	1	3	3	18	18
	Depo	1		0	20	20
	<b>Ara Toplam</b>	<b>5</b>		<b>5</b>		<b>126</b>
	Kanser Erken Teşhis Tarama ve Eğitim Birimi					
	Meme Polikliniği	1	1	1	14	14
	Jinekolojik Muayene ve Tarama Odası	1	1	1	24	24
	Sigara Bırakma Polikliniği	1	1	1	14	14
	Arşiv-Depo	1		0	20	20
	<b>Ara Toplam</b>	<b>4</b>		<b>3</b>		<b>72</b>
	<b>Genel Toplam ( TSM Hizmet ve Ek Birimler)</b>	<b>71</b>		<b>132</b>		<b>1442</b>



Tablo 17 T3 Bina Tipi Toplum Sağlığı Merkezlerinin Oda Sayıları ve Alanları

TSM HİZMET ODALARI		T3 Bina Tipi				
		Oda Sayısı	Kişi Sayısı	Toplam Kişi Sayısı	Oda Alanı (m <sup>2</sup> )	Toplam Alan
TSM HİZMET ODALARI	Sorumlu Hekim Odası	1	1	1	24	24
	Uzman Tabip-Tabip İdari Odaları	8	3	24	24	192
	Bulaşıcı Hastalıklar Hizmet Odası	2	4	8	24	48
	Soğuk Zincir Odası	1		0	20	20
	Tüberküloz Birim Odası	1	3	3	18	18
	Çevre Sağlığı Hizmet Odası	2	5	10	30	60
	İş Sağlığı ve Güvenliği Hizmet Odası	1	3	3	18	18
	Bulaşıcı Olmayan Hastalıklar ve Kronik Hastalıklar Hizmet Odası	2	4	8	24	48
	Tütün ve Bağımlılık Yapıcı Maddeler Birim Odası	1	3	3	18	18
	Obezite, Diyabet ve Metabolik Hastalıklar Birim Odası	1	2	2	14	14
	Ruh Sağlığı Programları Odası	1	1	1	12	12
	Üreme Sağlığı Hizmet Odası	1	4	4	24	24
	Kanser Erken Teşhis ve Tarama Hizmet Odası	1	3	3	18	18
	İdari İşler (Personel) Hizmet Odası	1	3	3	18	18
	Özlük İşleri Hizmet Odası	1	3	3	18	18
	Mali İşler Hizmet Odası	1	2	2	12	12
	Genel Evrak Odası	1	2	2	12	12
	İstatistik, Planlama ve Raporlama Odası	1	2	2	12	12
	Aile Hekimliği Hizmetleri Odası	1	6	6	36	36
	Toplum Sağlığı Hizmetleri Odası	1	5	5	30	30
	Çok Amaçlı Eğitim Salonu	1		0	45	45
	Acil Müdahale Odası (Aşı Odası)	1		0	16	16
	Arşiv	1		0	16	16
	Depo	1		0	20	20
	Mutfak	1		0	24	24
	Şoför Odası	1	3	3	12	12
	Personel Odası	1		0	16	16
	Kafeterya	1		0	30	30
	Temizlik Odası	1		0	8	8
	Santral	1		0	12	12
	Bilgi İşlem Sistem Odası	1		0	12	12
	Diyetisyenlik Hizmetleri	1	1	1	12	12
	Ağız ve Diş Sağlığı Hizmetleri	1	2	2	14	14
	<b>Ara Toplam (TSM Hizmet Odaları)</b>	<b>43</b>		<b>99</b>		<b>889</b>

<b>YÖNERGEYE GÖRE EK BİRİMLER</b>		Oda Sayısı	Kişi Sayısı	Toplam Kişi Sayısı	Oda Alanı (m <sup>2</sup> )	Toplam Alan
<b>YÖNERGEYE GÖRE EK BİRİMLER</b>	<b>İş Sağlığı ve Güvenliği Hizmet Birimi</b>					
	Poliklinik	2	1	2	14	28
	Acil Müdahale Odası	2	1	2	24	48
	Arşiv	1		0	14	14
	<b>Ara Toplam</b>	<b>5</b>		<b>4</b>		<b>90</b>
	<b>Tüberküloz Hizmetleri Birimi</b>					
	Poliklinik	2	1	2	14	28
	DGT Takip ve İlaç İkmal Odası	1	1	1	14	12
	Arşiv	1		0	18	18
	Balgam Verme Odası	1	1	1	8	8
	Depo	1		0	20	20
	<b>Laboratuvar</b>	<b>1</b>	<b>1</b>	<b>1</b>	<b>18</b>	<b>18</b>
	<b>Röntgen Odası</b>	<b>1</b>		<b>0</b>	<b>24</b>	<b>24</b>
	<b>Röntgen Teknisyeni Odası</b>	<b>1</b>	<b>2</b>	<b>2</b>	<b>12</b>	<b>12</b>
	<b>Ara Toplam</b>	<b>9</b>		<b>7</b>		<b>140</b>
	<b>Ana Çocuk Sağlığı ve Aile Planlaması Hizmetleri Birimi</b>					
	Danışmanlık Odası	1	1	1	12	12
	RİA Odası	1	1	1	24	24
	Eğitim salonu	1		0	50	50
	Eğitimci Odası	1	3	3	18	18
	Depo	1		0	14	14
	<b>Ara Toplam</b>	<b>5</b>		<b>5</b>		<b>118</b>
	<b>Kanser Erken Teşhis Tarama ve Eğitim Birimi</b>					
	Meme Polikliniği	1	1	1	14	14
	Jinekolojik Muayene ve Tarama Odası	1	1	1	24	24
	Sigara Bırakma Polikliniği	1	1	1	12	12
	Arşiv-Depo	1		0	16	16
	<b>Ara Toplam</b>	<b>4</b>		<b>3</b>		<b>66</b>
	<b>Genel Toplam ( TSM Hizmet ve Ek Birimler)</b>	<b>66</b>		<b>118</b>		<b>1303</b>

Tablo 18 T4-5 Bina Tipi Toplum Sağlığı Merkezlerinin Oda Sayıları ve Alanları

TSM HİZMET ODALARI		T4-5 Tipi Binalar				
		Oda Sayısı	Kişi Sayısı	Toplam Kişi Sayısı	Oda Alanı (m <sup>2</sup> )	Toplam Alan
TSM HİZMET ODALARI	Sorumlu Hekim Odası	1	1	1	24	24
	Uzman Tabip-Tabip İdari Odaları	7	3	21	24	168
	Bulaşıcı Hastalıklar Hizmet Odası	1	6	6	36	36
	Soğuk Zincir Odası	1		0	20	20
	Tüberküloz Birim Odası	1	3	3	18	18
	Çevre Sağlığı Hizmet Odası	1	6	6	36	36
	İş Sağlığı ve Güvenliği Hizmet Odası	1	3	3	18	18
	Bulaşıcı Olmayan Hastalıklar ve Kronik Hastalıklar Hizmet Odası	1	6	6	36	36
	Tütün ve Bağımlılık Yapıcı Maddeler Birim Odası	1	3	3	18	18
	Obezite, Diyabet ve Metabolik Hastalıklar Birim Odası	1	2	2	14	14
	Ruh Sağlığı Programları Odası	1	1	1	12	12
	Üreme Sağlığı Hizmet Odası	1	3	3	18	18
	Kanser Erken Teşhis ve Tarama Hizmet Odası	1	2	2	12	12
	İdari İşler (Personel) Hizmet Odası	1	3	3	18	18
	Özlük İşleri Hizmet Odası	1	2	2	12	12
	Mali İşler Hizmet Odası	1	2	2	12	12
	Genel Evrak Odası	1	2	2	12	12
	İstatistik, Planlama ve Raporlama Odası	1	2	2	12	12
	Aile Hekimliği Hizmetleri Odası	1	5	5	30	30
	Toplum Sağlığı Hizmetleri Odası	1	4	4	24	24
	Çok Amaçlı Eğitim Salonu	1		0	40	40
	Acil Müdahale Odası (Aşı Odası)	1		0	16	16
	Arşiv	1		0	16	16
	Depo	1		0	24	24
	Mutfak	1		0	20	20
	Şoför Odası	1	3	3	12	12
	Personel Odası	1		0	16	16
	Kafeterya	1		0	30	30
	Temizlik Odası	1		0	8	8
	Santral	1		0	12	12
	Bilgi İşlem Sistem Odası	1		0	12	12
	Diyetisyenlik Hizmetleri	1	1	1	12	12
	Ağız ve Diş Sağlığı Hizmetleri	1	2	2	14	14
	<b>Ara Toplam (TSM Hizmet Odaları)</b>	<b>39</b>		<b>83</b>		<b>782</b>

	<b>YÖNERGEYE GÖRE EK BİRİMLER</b>	Oda Sayısı	Kişi Sayısı	Toplam Kişi Sayısı	Oda Alanı (m <sup>2</sup> )	Toplam Alan
<b>YÖNERGEYE GÖRE EK BİRİMLER</b>	İş Sağlığı ve Güvenliği Hizmet Birimi					
	Poliklinik	2	1	2	14	28
	Acil Müdahale Odası	1	1	1	24	24
	Arşiv	1		0	14	14
	<b>Ara Toplam</b>	<b>4</b>		<b>3</b>		<b>66</b>
	Tüberküloz Hizmetleri Birimi					
	Poliklinik	2	1	2	14	28
	DGT Takip ve İlaç İkmal Odası	1	1	1	14	14
	Arşiv	1		0	16	16
	Balgam Verme Odası	1	1	1	8	8
	Depo	1		0	20	20
	<b>Laboratuvar</b>	<b>1</b>	<b>1</b>	<b>1</b>	<b>18</b>	<b>18</b>
	<b>Röntgen Odası</b>	<b>1</b>		<b>0</b>	<b>24</b>	<b>24</b>
	<b>Röntgen Teknisyeni Odası</b>	<b>1</b>	<b>2</b>	<b>2</b>	<b>12</b>	<b>12</b>
	<b>Ara Toplam</b>	<b>9</b>		<b>7</b>		<b>140</b>
	Ana Çocuk Sağlığı ve Aile Planlaması Hizmetleri Birimi					
	Danışmanlık Odası	1	1	1	12	12
	RİA Odası	1	1	1	24	24
	Eğitim salonu	1		0	45	45
	Eğitimci Odası	1	3	3	18	18
	Depo	1		0	12	12
	<b>Ara Toplam</b>	<b>5</b>		<b>5</b>		<b>111</b>
	Kanser Erken Teşhis Tarama ve Eğitim Birimi					
	Meme Polikliniği	1	1	1	14	14
	Jinekolojik Muayene ve Tarama Odası	1	1	1	24	24
	Sigara Bırakma Polikliniği	1	1	1	12	12
	Arşiv-Depo	1		0	14	14
	<b>Ara Toplam</b>	<b>4</b>		<b>3</b>		<b>64</b>
	<b>Genel Toplam ( TSM Hizmet ve Ek Birimler)</b>	<b>61</b>		<b>101</b>		<b>1163</b>

Tablo 19 T6-7 Bina Tipi Toplum Sağlığı Merkezlerinin Oda Sayıları ve Alanları

TSM HİZMET ODALARI		T6-7 Bina Tipi				
		Oda Sayısı	Kişi Sayısı	Toplam Kişi Sayısı	Oda Alanı (m <sup>2</sup> )	Toplam Alan
TSM HİZMET ODALARI	Sorumlu Hekim Odası	1	1	1	24	24
	Uzman Tabip-Tabip İdari Odaları	5	3	15	24	120
	Bulaşıcı Hastalıklar Hizmet Odası	1	5	5	30	30
	Soğuk Zincir Odası	1		0	16	16
	Tüberküloz Birim Odası	1	2	2	12	12
	Çevre Sağlığı Hizmet Odası	1	4	4	24	24
	İş Sağlığı ve Güvenliği Hizmet Odası	1	2	2	12	12
	Bulaşıcı Olmayan Hastalıklar ve Kronik Hastalıklar Hizmet Odası	1	4	4	24	24
	Tütün ve Bağımlılık Yapıcı Maddeler Birim Odası	1	3	3	18	18
	Obezite, Diyabet ve Metabolik Hastalıklar Birim Odası	1	1	1	12	12
	Ruh Sağlığı Programları Odası	1	1	1	12	12
	Üreme Sağlığı Hizmet Odası	1	3	3	18	18
	Kanser Erken Teşhis ve Tarama Hizmet Odası	1	2	2	12	12
	İdari İşler (Personel) Hizmet Odası	1	3	3	18	18
	Özlük İşleri Hizmet Odası	1	2	2	12	12
	Mali İşler Hizmet Odası	1	2	2	12	12
	Genel Evrak Odası	1	1	1	8	8
	İstatistik, Planlama ve Raporlama Odası	1	2	2	12	12
	Aile Hekimliği Hizmetleri Odası	1	3	3	18	18
	Toplum Sağlığı Hizmetleri Odası	1	3	3	18	18
	Çok Amaçlı Eğitim Salonu	1		0	40	40
	Acil Müdahale Odası (Aşı Odası)	1		0	16	16
	Arşiv	1		0	16	16
	Depo	1		0	24	24
	Mutfak	1		0	16	16
	Şoför Odası	1	2	2	12	12
	Personel Odası	1		0	16	16
	Kafeterya	1		0	20	20
	Temizlik Odası	1		0	8	8
	Santral	1		0	12	12
	Bilgi İşlem Sistem Odası	1		0	12	12
	Diyetisyenlik Hizmetleri	1	1	1	12	12
	Ağız ve Diş Sağlığı Hizmetleri	1	1	1	14	14
<b>Ara Toplam (TSM Hizmet Odaları)</b>	<b>37</b>		<b>63</b>		<b>650</b>	

	<b>YÖNERGEYE GÖRE EK BİRİMLER</b>	Oda Sayısı	Kişi Sayısı	Toplam Kişi Sayısı	Oda Alanı (m <sup>2</sup> )	Toplam Alan
<b>YÖNERGEYE GÖRE EK BİRİMLER</b>	<b>İş Sağlığı ve Güvenliği Hizmet Birimi</b>					
	Poliklinik	1	2	2	14	14
	Acil Müdahale Odası	1	1	1	24	24
	Arşiv	1		0	10	10
	<b>Ara Toplam</b>	<b>3</b>		<b>3</b>		<b>48</b>
	<b>Verem Savaşı Hizmetleri Birimi</b>					
	Poliklinik	1	1	1	14	14
	DGT Takip ve İlaç İkmal Odası	1	1	1	12	12
	Arşiv	1		0	14	14
	Balgam Verme Odası	1		0	8	8
	Depo	1		0	16	16
	<b>Laboratuvar</b>	<b>1</b>	<b>1</b>	<b>1</b>	<b>18</b>	<b>18</b>
	<b>Röntgen Odası</b>	<b>1</b>		<b>0</b>	<b>20</b>	<b>20</b>
	<b>Röntgen Teknisyeni Odası</b>	<b>1</b>	<b>1</b>	<b>1</b>	<b>12</b>	<b>12</b>
	<b>Ara Toplam</b>	<b>8</b>		<b>4</b>		<b>118</b>
	<b>Ana Çocuk Sağlığı ve Aile Planlaması Hizmetleri Birimi</b>					
	Danışmanlık Odası	1	1	1	12	12
	RİA Odası	1	1	1	24	24
	Eğitim salonu	1		0	35	35
	Eğitimci Odası	1	2	2	12	12
	Depo	1		0	10	10
	<b>Ara Toplam</b>	<b>5</b>		<b>4</b>		<b>93</b>
	<b>Kanser Erken Teşhis Tarama ve Eğitim Birimi</b>					
	Meme Polikliniği	1	1	1	12	12
	Jinekolojik Muayene ve Tarama Odası	1	1	1	24	24
	Sigara Bırakma Polikliniği	1	1	1	12	12
	Arşiv-Depo	1		0	10	10
	<b>Ara Toplam</b>	<b>4</b>		<b>3</b>		<b>58</b>
	<b>Genel Toplam ( TSM Hizmet ve Ek Birimler)</b>	<b>57</b>		<b>77</b>		<b>967</b>

Tablo 20 T8-9 Tipi Toplum Sağlığı Merkezlerinin Oda Sayıları ve Alanları

TSM HİZMET ODALARI		T8-9 Bina Tipi					
		Oda Sayısı	Kişi Sayısı	Toplam Kişi Sayısı	Oda Alanı (m <sup>2</sup> )	Toplam Alan	
TSM HİZMET ODALARI	Sorumlu Hekim Odası	1	1	1	20	20	
	Uzman Tabip-Tabip İdari Odaları	2	3	6	24	48	
	Bulaşıcı Hastalıklar Hizmet Odası	1	4	4	24	24	
	Soğuk Zincir Odası	1		0	16	16	
	Tüberküloz Birim Odası	1	1	1	12	12	
	Çevre Sağlığı Hizmet Odası	1	3	3	18	18	
	İş Sağlığı ve Güvenliği Hizmet Odası	1	2	2	12	12	
	Bulaşıcı Olmayan Hastalıklar ve Kronik Hastalıklar Hizmet Odası	1	4	4	24	24	
	Tütün ve Bağımlılık Yapıcı Maddeler Birim Odası	1	1	1	12	12	
	Üreme Sağlığı Hizmet Odası	1	3	3	18	18	
	Kanser Erken Teşhis ve Tarama Hizmet Odası	1	2	2	12	12	
	İdari İşler (Personel) Hizmet Odası	1	4	4	24	24	
	Genel Evrak Odası	1	1	1	8	8	
	İstatistik, Planlama ve Raporlama Odası	1	2	2	12	12	
	Aile Hekimliği Hizmetleri Odası	1	3	3	18	18	
	Toplum Sağlığı Hizmetleri Odası	1	3	3	18	18	
	Çok Amaçlı Eğitim Salonu	1		0	30	30	
	Acil Müdahale Odası (Aşı Odası)	1		0	16	16	
	Arşiv	1		0	12	12	
	Depo	1		0	12	12	
	Mutfak	1		0	12	12	
	Şoför Odası	1	2	2	12	12	
	Personel Odası	1		0	12	12	
	Temizlik Odası	1		0	8	8	
	Santral	1		0	12	12	
	Bilgi İşlem Sistem Odası	1		0	10	10	
	Ağız ve Diş Sağlığı Hizmetleri	1	1	1	14	14	
	<b>Ara Toplam (TSM Hizmet Odaları)</b>		<b>27</b>		<b>43</b>		<b>436</b>

		Oda Sayısı	Kişi Sayısı	Toplam Kişi Sayısı	Oda Alanı (m <sup>2</sup> )	Toplam Alan
<b>YÖNERGEYE GÖRE EK BİRİMLER</b>	<b>YÖNERGEYE GÖRE EK BİRİMLER</b>					
	İş Sağlığı ve Güvenliği Hizmet Birimi					
	Poliklinik	1	2	2	14	14
	Acil Müdahale Odası	1	1	1	24	24
	Arşiv	1		0	10	10
	Ara Toplam	3		3		48
	Verem Savaşı Hizmetleri Birimi					
	Poliklinik	1	1	1	14	14
	DGT Takip ve İlaç İkmal Odası	1	1	1	14	14
	Arşiv	1		0	14	14
	Balgam Verme Odası	1		0	8	8
	Depo	1		0	10	10
	<b>Laboratuvar</b>	1	1	1	18	18
	<b>Röntgen Odası</b>	1		0	24	24
	<b>Röntgen Teknisyeni Odası</b>	1	1	1	12	12
	Ara Toplam	8		4		114
	Ana Çocuk Sağlığı ve Aile Planlaması Hizmetleri Birimi					
	Danışmanlık Odası	1	1	1	12	12
	RİA Odası	1	1	1	24	24
	Eğitim salonu	1		0	35	35
	Eğitimci Odası	1	2	2	12	12
	Depo	1		0	10	10
	Ara Toplam	5		4		93
	Kanser Erken Teşhis Tarama ve Eğitim Birimi					
	Meme Polikliniği	1	1	1	14	14
	Jinekolojik Muayene ve Tarama Odası	1	1	1	24	24
	Sigara Bırakma Polikliniği	1	1	1	14	14
	Arşiv-Depo	1		0	10	10
	Ara Toplam	4		3		62
	Genel Toplam ( TSM Hizmet ve Ek Birimler)	47		57		753



Tablo 21 T10-11 Bina Tipi Toplum Sağlığı Merkezlerinin Oda Sayıları ve Alanları

TSM HİZMET ODALARI		T10-11 Bina Tipi				
		Oda Sayısı	Kişi Sayısı	Toplam Kişi Sayısı	Oda Alanı (m <sup>2</sup> )	Toplam Alan
TSM HİZMET ODALARI	Sorumlu Hekim Odası	1	1	1	20	20
	Uzman Tabip-Tabip İdari Odaları	2	2	4	24	48
	Bulaşıcı Hastalıklar Hizmet Odası	1	3	3	18	18
	<b>Tüberküloz Birim Odası</b>	1	1	1	12	12
	Çevre Sağlığı Hizmet Odası	1	2	2	12	12
	<b>İş Sağlığı ve Güvenliği Hizmet Odası</b>	1	1	1	12	12
	Bulaşıcı Olmayan Hastalıklar ve Kronik Hastalıklar Hizmet Odası	1	3	3	18	18
	Üreme Sağlığı Hizmet Odası	1	2	2	12	12
	<b>Kanser Erken Teşhis ve Tarama Hizmet Odası</b>	1	1	1	12	12
	İdari İşler (Personel) Hizmet Odası	1	3	3	18	18
	İstatistik, Planlama ve Raporlama Odası	1	1	1	8	8
	Aile Hekimliği Hizmetleri Odası	1	3	3	18	18
	Toplum Sağlığı Hizmetleri Odası	1	2	2	12	12
	Çok Amaçlı Eğitim Salonu	1		0	30	30
	Acil Müdahale Odası (Aşı Odası)	1		0	16	16
	Depo	1		0	20	20
	Mutfak	1		0	12	12
	Şoför Odası	1	2	2	12	12
	Personel Odası	1		0	12	12
	Temizlik Odası	1		0	8	8
Bilgi İşlem Sistem Odası	1		0	8	8	
<b>Ağız ve Diş Sağlığı Hizmetleri</b>	1	1	1	14	14	
<b>Ara Toplam (TSM Hizmet Odaları )</b>		<b>23</b>		<b>30</b>		<b>352</b>
<b>YÖNERGEYE GÖRE EK BİRİMLER</b>		Oda Sayısı	Kişi Sayısı	Toplam Kişi Sayısı	Oda Alanı (m <sup>2</sup> )	Toplam Alan
EK BİRİMLER	İş Sağlığı ve Güvenliği Hizmet Birimi					
	Poliklinik	<b>1</b>	<b>2</b>	<b>2</b>	<b>14</b>	<b>14</b>
	Acil Müdahale Odası	<b>1</b>	<b>1</b>	<b>1</b>	<b>24</b>	<b>24</b>
	Arşiv	<b>1</b>		<b>0</b>	<b>8</b>	<b>8</b>
	<b>Ara Toplam</b>	<b>3</b>		<b>3</b>		<b>46</b>
	Verem Savaşı Hizmetleri Birimi					
	Poliklinik	<b>1</b>	<b>1</b>	<b>1</b>	<b>14</b>	<b>14</b>

<b>EK BİRİMLER</b>	DGT Takip ve İlaç İkmal Odası	1	1	1	14	14
	Arşiv	1		0	14	14
	Balgam Verme Odası	1		0	8	8
	Depo	1		0	8	8
	<b>Laboratuvar</b>	1	1	1	18	18
	<b>Röntgen Odası</b>	1		0	24	24
	<b>Röntgen Teknisyeni Odası</b>	1	1	1	12	12
	Ara Toplam	8		4		112
	Ana Çocuk Sağlığı ve Aile Planlaması Hizmetleri Birimi					
	Danışmanlık Odası	1	1	1	14	14
	RİA Odası	1	1	1	24	24
	Eğitim salonu	1		0	35	35
	Eğitimci Odası	1	2	2	18	18
	Depo	1		0	8	8
	Ara Toplam	5		4		99
	Kanser Erken Teşhis Tarama ve Eğitim Birimi					
	Meme Polikliniği	1	1	1	14	14
	Jinekolojik Muayene ve Tarama Odası	1	1	1	24	24
	Sigara Bırakma Polikliniği	1	1	1	14	14
	Arşiv-Depo	1		0	8	8
	Ara Toplam	4		3		60
	<b>Genel Toplam ( TSM Hizmet ve Ek Birimler)</b>	<b>43</b>		<b>44</b>		<b>669</b>

Tablo 22 T12-13 Bina Tipi Toplum Sağlığı Merkezlerinin Oda Sayıları ve Alanları

		T12-13 Bina Tipi				
		Oda Sayısı	Kişi Sayısı	Toplam Kişi Sayısı	Oda Alanı (m <sup>2</sup> )	Toplam Alan
<b>TSM HİZMET ODALARI</b>						
<b>TSM HİZMET ODALARI</b>	Sorumlu Hekim Odası	1	1	1	20	20
	Uzman Tabip-Tabip İdari Odaları	1	3	3	24	24
	Bulaşıcı Hastalıklar Hizmet Odası	1	2	2	12	12
	Çevre Sağlığı Hizmet Odası	1	2	2	12	12
	Bulaşıcı Olmayan Hastalıklar ve Kronik Hastalıklar Hizmet Odası	1	2	2	12	12
	İdari İşler (Personel) Hizmet Odası	1	3	3	18	18
	Aile Hekimliği Hizmetleri Odası	1	3	3	18	18
	Toplum Sağlığı Hizmetleri Odası	1	2	2	12	12
	Çok Amaçlı Eğitim Salonu	1		0	20	20
	Acil Müdahale Odası (Aşı Odası)	1		0	16	16
	Depo	1		0	20	20
	Mutfak	1		0	10	10
	Şoför Odası	1	2	2	12	12
	Personel Odası	1		0	12	12
	Temizlik Odası	1		0	6	6
	Bilgi İşlem Sistem Odası	1		0	6	6
	<b>Ağız ve Diş Sağlığı Hizmetleri</b>	1	1	1	14	14
	<b>Ara Toplam (TSM Hizmet Odaları)</b>	<b>16</b>		<b>21</b>		<b>238</b>
	<b>YÖNERGEYE GÖRE EK BİRİMLER</b>		Oda Sayısı	Kişi Sayısı	Toplam Kişi Sayısı	Oda Alanı (m <sup>2</sup> )
<b>EK BİRİMLER</b>	Ana Çocuk Sağlığı ve Aile Planlaması Hizmetleri Birimi					
	Danışmanlık Odası	1	1	1	14	14
	RİA Odası	1	1	1	24	24
	Eğitim salonu	1		0	35	35
	Eğitimci Odası	1	2	2	18	18
	Depo	1		0	8	8
	<b>Ara Toplam</b>	<b>5</b>		<b>4</b>		<b>99</b>
<b>Genel Toplam ( TSM Hizmet ve Ek Birimler)</b>	<b>21</b>		<b>25</b>		<b>337</b>	

#### 2.2.4. TSM Bina Tipleri İçin Genel Açıklamalar

- Her TSM bina tipi için veriler ayrı tablolarda özetlenmiştir.
- Her tablo 2 ana bölümden oluşur (hizmet odaları ve yönergeye göre ek birimler )
- Hesaplamalarda sirkülasyon alanları dikkate alınmamıştır.
- Kırmızı renkle yazılı olan bölümler, il merkezindeki TSM'ler için karar vericiler tarafından düşünülmesi gereken alanlardır.
- Mavi renkle yazılı olan bölümler ise, mevzuat düzenlemeleri sonrası ya da karar vericiler tarafından düşünülmesi gereken alanlardır.
- TSM binaları planlanırken ilgili tablolardaki hizmet odaları ve yönergeye göre ek birimlerde yer alan oda sayısı ve alanları ile dikkate alınmak suretiyle planlanmalıdır.
- TSM, eğitim tipi TSM binası olarak planlanması durumunda, çok amaçlı eğitim salonuna ilaveten en az 40 m<sup>2</sup> seminer salonu planlanmalıdır.
- Çok katlı (2 kat ve üzeri) olarak inşa edilen binalarda, her katta birer temizlik odası planlanmalıdır
- Ayrıca özürhükümlerinin hizmete kolayca ulaşımını sağlamak amacıyla, yeni yapılacak binalarda ilgili mevzuat hükümleri de dikkate alınmak suretiyle gerekli düzenlemeler yapılmalıdır.
- Toplum sağlığı merkezleri planlanırken, merkeze bağlı birimlerin aynı binada hizmet vermesi, gerek personeli organizasyonu gerekse hizmetlerin daha sağlıklı bir şekilde planlanması açısından uygun olacağı düşünülmektedir. Bu kapsamda düşünüldüğünde verem savaşı, Kanseri Erken Teşhis ve Eğitim Merkezi, Ana Çocuk Sağlığı ve Aile Planlaması vb. birimlerin kullandığı hizmet binalarından “kullanım ömrünü” tamamlayan veya yeni bina ihtiyacının ortaya çıktığı durumlarda, bu birimlere özgü yeni binalar inşa etmek yerine TSM bina tipleri ile ilgili tablolarda belirtilen ölçütlere göre TSM binası içerisinde girişleri aynı veya farklı olacak şekilde eklemeler veya modüler eklemeler yapılarak planlanabilir.

## ÜÇÜNCÜ BÖLÜM

### AİLE SAĞLIĞI MERKEZİ BİNALARI PROTOTİP PROJE ÇALIŞMASI

Bu bölümde aile sağlığı merkezi (ASM) hizmet binaları için hazırlanacak olan projeler ile ilgili yapılan çalışmaya yer verilmiştir.

#### 3.1. ASM KULLANIM ALANLARININ FİZİKİ ÖZELLİKLERİ

Aşağıda belirtilen bina alanları ile ilgili standartlar ASM/AHB gruplandırma rehberindeki en üst grup (A Grubu) kriterlerine göre düzenlenmiş olup, ASM olarak kullanılacak yerlerde aranacak fiziki şartlar Aile Hekimliği Uygulama Yönetmeliğinin 19. ve 21. maddelerinde belirtilmiştir. Bu bilgiler çerçevesinde ASM kullanım alanlarının;

- Hizmetin amacına uygun ve eğitim amaçlı olarak kullanılabilir nitelikte olmalı,
- ASM hizmet binaları kullanışlı bir yapıya sahip, engelli ve yaşlı hastaların giriş ve çıkışlarını da mümkün kılan, kolaylaştırıcı tedbirleri içermeli,
- Bina vatandaşlar tarafından kolay ulaşılabilen, güvenli uygun havalandırma, ısıtma ve aydınlatma imkânlarına sahip olmalıdır.
- Personelin verimliliğine katkı sunacak ortamları içinde barındırmalıdır.
- Özürlülerin hizmete kolayca ulaşımını sağlamak amacıyla, yeni yapılacak binalarda ilgili mevzuat hükümleri de dikkate alınmak suretiyle gerekli düzenlemeler yapılmalıdır.

##### 3.1.1. Bekleme ve Kayıt Alanı

Bekleme alanları gelen kişilerin, eşlik eden yakınlarıyla birlikte sağlık hizmeti almak için bekledikleri alanlardır. Bu alanlarda ergonomik oturma grupları olmalıdır. Tek aile hekiminin bulunduğu ASM'de bekleme alanı asgari 20 m<sup>2</sup> olmalı, birden fazla aile hekimi varsa, her aile hekimi için 5 m<sup>2</sup> ilave edilmelidir. Bekleme alanları gerekli görüldüğünde yoğunluğu bölmek amacıyla farklı yerlerde birden fazla alandan oluşabilir. Danışma bankosu bilgi vermek, yönlendirmek ve gerektiğinde kayıt yapmak amacıyla kullanılır.

Aile hekimi Uygulama Yönetmeliği'nde kayıt bölümü olarak adlandırılan alanın “Danışma Bankosu” olarak değiştirilerek, tercihen bekleme alanı içerisinde ve binaya girince görülebilir bir yerde planlanmalı ve m<sup>2</sup> olarak bekleme alanı içerisinde değerlendirilmelidir.

### **3.1.2. Muayene Odası**

Muayene odası her aile hekimi için asgari 16 m<sup>2</sup> olmalıdır. Oda içinde hekim çalışması için büro masası, muayene masası, lavabo (tercihen tezgâhlı), ilaç dolabı, etajer, hasta ve yakını için oturma grubu olmalı, muayene ve hekim çalışma alanı hasta mahremiyetini sağlamak amacıyla birbirinden perde veya benzeri işlevi gören materyal ile ayrılmalıdır.

### **3.1.3. Engelli Hasta Muayene Odası**

Bu oda birden fazla katlı ASM'lerde asgari 10 m<sup>2</sup> olarak planlanmalıdır. Tercihen binanın giriş katında bulunmalı, engelli ve yaşlı hastaların giriş ve çıkışlarını mümkün kılan, kolaylaştırıcı tedbirler alınmalıdır.

### **3.1.4. Tıbbi Müdahale Odası**

Hastaya tıbbi girişimlerin yapılabileceği asgari 16 m<sup>2</sup> büyüklükte olmalıdır. Bu odada lavabo (tezgâh altı üstü dolap olacak şekilde ) olmalıdır. Ayrıca bu odada aşı, enjeksiyon, küçük cerrahi müdahalelerin yapılmasına uygun muayene masası, kayıt deski, muayene ve acil müdahale malzemeleri, negatoskop, aspiratör cihazı, defibrilatör ve EKG cihazı, seyyar lamba, dezenfeksiyon ve sterilizasyon cihazlar bulunmalıdır.

### **3.1.5. Laboratuvar Odası**

Basit laboratuvar tetkiklerin yapıldığı, asgari 6 m<sup>2</sup> lik odadır. İçinde lavabo tercihen tezgâhlı, tezgâh altı - üstü dolap, kan alma koltuğu bulunmalıdır.

### **3.1.6. Gebe İzlem ve Aile Planlaması Odası**

Gebe izleme ve aile planlaması odası 1 ve 2 hekimlik ASM'lerde 16 m<sup>2</sup> diğer ASM'lerde ise asgari 20 m<sup>2</sup> olmalıdır. Ayrıca bu oda içerisinde lavabo (tercihen tezgâhlı), jinekolojik muayene masası, normal muayene masası ve tuvalet olmalıdır.

### **3.1.7. Aşı Odası ve Bebek/Çocuk İzlem Odası**

Asgari 12 m<sup>2</sup>, içinde aşıların saklanabileceği buzdolabı, bir adet büro masası ve muayene masası olacak şekilde planlanmalıdır.

### **3.1.8. Emzirme Odası**

Asgari 5 m<sup>2</sup> olmalı, içerisinde lavabo, gerekli güvenlik önlemlerinin alındığı alt değiştirme masası, emzirme için koltuk olmalı ve acil çağrı butonu konulmalıdır. (ASM gruplandırma kriterlerindeki 15'inci ve 16'ncı maddeler bu şekilde birleştirilmelidir.)

### **3.1.9. Tuvalet ve Lavabo**

Bay ve bayan hastaların kullanabileceği asgari birer lavabo ve tuvalet olmalıdır. Bay ve bayan engelli hastalar için, müşterek kullanabilecekleri, içinde lavabosu bulunan 1adet tuvalet planlanmalıdır. Bay ve bayan personel için de ayrı ayrı lavabosu içinde olacak şekilde tuvaletler planlanmalıdır. Ayrıca bütün tuvaletlerde acil çağrı butonu bulundurulmalıdır.

### **3.1.10. Temizlik Odası**

Temizlik odası, içerisinde malzeme dolabı, temiz ve kirli su tesisatı olacak şekilde asgari 3 m<sup>2</sup> lik olarak planlanmalıdır.

### **3.1.11. Kat Ofisi Odası**

Kat ofisi odası ilgili tablolarda belirtilen asgari alanlara uygun yapıda, içinde lavabo, tezgâh ve tezgâh altı dolap olacak şekilde planlanmalıdır.

### **3.1.12. Jeneratör Odası**

Asgari 5 m<sup>2</sup>, ses izolasyonu ve yangın riskine karşı önlem alınacak ve dışarıdan girilebilecek şekilde bir oda planlanmalıdır.

### **3.1.13. Isı Merkezi**

Bina, doğal gaz imkânı olan bölgelerde mümkün mertebe doğal gazla, doğal gaz imkânı yoksa kömürle ısıtılmalıdır. Isıtma kömürle olacaksa kömür depolama alanı yapılmalıdır.

### **3.1.14. Eğitim ve Toplantı Odası**

Dört ve üzeri aile hekiminin olduğu binalarda tasarlanmalıdır. İçinde asgari 10 kişilik toplantı masası ve kütüphane olacak şekilde asgari 16m<sup>2</sup> planlanmalıdır.

### **3.1.15. Arşiv Odası**

Sağlık kayıtlarının tutulacağı, dosyalama, verilerin toplanması ve istatistikî değerlendirmeler ile resmi kurum ve sigorta kurumlarına yapılacak bildirimlerin hazırlanması gibi çalışmaların güvenli bir şekilde yapılabileceği bir büro veya bölme bulunmalıdır.(Kayıtlar elektronik ortamda arşivleneceğinden, bu odaya gerek olmayabilir.)



Tablo 23 1-3 Hekimlik ASM Asgari Standart Tablosu -I

	ASM Tipi	1 AHB			2 AHB			3 AHB		
		Oda Sayısı	Oda (m <sup>2</sup> )	Toplam (m <sup>2</sup> )	Oda Sayısı	Oda (m <sup>2</sup> )	Toplam (m <sup>2</sup> )	Oda Sayısı	Oda (m <sup>2</sup> )	Toplam (m <sup>2</sup> )
1	Bekleme ve Kayıt Alanı	1	20	20	1	25	25	1	30	30
2	Muayene Odası	1	16	16	2	16	32	3	16	48
3	Engelli Hasta Muayene Odası	0	10	0	0	10	0	0	10	0
4	Tıbbi Müdahale Odası	1	16	16	1	16	16	1	16	16
5	Laboratuvar	1	6	6	1	6	6	1	6	6
6	Gebe İzlem ve Aile Planlaması Odası	1	16	16	1	16	16	1	20	20
7	Aşı ve Bebek/Çocuk İzlem Odası	0	12	0	1	12	12	1	12	12
8	Emzirme Odası	1	5	5	1	5	5	1	5	5
9	Eğitim ve Toplantı Odası	0	16	0	0	16	0	0	16	0
10	Kat Ofisi Odası	1	8	8	1	10	10	1	12	12
11	Jeneratör Odası	1	5	5	1	5	5	1	5	5
12	Isı Merkezi	1	30	30	1	30	30	1	30	30
13	Temizlik Odası	1	3	3	1	3	3	1	3	3
14	Tuvalet ve Lavabo*			0		0	0		0	0
	<b>Toplam Alan (m<sup>2</sup>)</b>	<b>10</b>		<b>125</b>	<b>12</b>		<b>160</b>	<b>13</b>		<b>187</b>

\* Hizmet alanının dışında planlanmalıdır.

\*\*Sirkülasyon alanı dâhil edilmiştir

Tablo 24 4-6 Hekimlik ASM Asgari Standart Tablosu –II

	ASM Tipi	4 AHB			5 AHB			6 AHB		
		Mahal Adları	Oda Sayısı	Oda (m <sup>2</sup> )	Toplam (m <sup>2</sup> )	Oda Sayısı	Oda (m <sup>2</sup> )	Toplam (m <sup>2</sup> )	Oda Sayısı	Oda (m <sup>2</sup> )
1	Bekleme ve Kayıt Alanı	1	35	35	1	40	40	1	45	45
2	Muayene Odası	4	16	64	5	16	80	6	16	96
3	Engelli Hasta Muayene Odası	1	10	10	1	10	10	1	10	10
4	Tıbbi Müdahale Odası	1	16	16	1	16	16	2	16	32
5	Laboratuvar	1	6	6	1	6	6	1	6	6
6	Gebe İzlem ve Aile Planlaması Odası	1	20	20	1	20	20	2	20	40
7	Aşı ve Bebek/Çocuk İzlem Odası	1	12	12	1	12	12	2	12	24
8	Emzirme Odası	1	5	5	1	5	5	2	5	10
9	Eğitim ve Toplantı Odası	1	16	16	1	20	20	1	20	20
10	Kat Ofisi Odası	1	14	14	1	14	14	1	16	16
11	Jeneratör Odası	1	5	5	1	5	5	1	5	5
12	Isı Merkezi	1	30	30	1	30	30	1	30	30
13	Temizlik Odası	1	3	3	1	3	3	1	3	3
14	Tuvalet ve Lavabo*		0	0		0	0		0	0
	<b>Toplam Alan (m<sup>2</sup>)**</b>	<b>16</b>		<b>236</b>	<b>17</b>		<b>261</b>	<b>22</b>		<b>337</b>

\* Hizmet alanının dışında planlanmalı

\*\* Sirkülasyon alanı dâhil edilmiştir.

### 3.2. ASM PLANLAMASINDA GÖZETİLECEK HUSUSLAR

- a) Yeni yapılacak ASM'lerde görev yapacak aile hekimi sayısı azami 6 olmalıdır.
- b) ASM planlanırken, ilgili tablolarda (Tablo 22 ve 23) oda sayısı ve alanları dikkate alınmalıdır.
- c) ASM binaları, yapılacağı bölgenin coğrafi ve kültürel özelliklerine göre planlanmalıdır.
- d) ASM ile TSM mücbir sebep yoksa aynı bina da planlanmamalıdır. Aynı binada planlama zaruri ise ASM'nin elektrik, su, ısınma sistemleri ve girişi ayrı planlanmalıdır.
- e) ASM'nin 2 ve üzeri katlı olması durumunda zemin katta mutlaka engelli muayene odası planlanmalıdır.
- f) ASM'nin hizmet alanları aynı mekânda planlanmalı, tuvalet ve lavabo gibi ortak alanlar hizmet alanının dışında olmalı, laboratuvar mümkünse hasta WC'lerine yakın yere konumlanmalıdır.
- g) Ayrıca özürhüleri hizmete kolayca ulaşımını sağlamak amacıyla, yeni yapılacak binalarda ilgili mevzuat hükümleri de dikkate alınmak suretiyle gerekli düzenlemeler yapılmalıdır.

## DÖRDÜNCÜ BÖLÜM

### SAĞLIK EVİ BİNALARI PROTOTİP PROJE İHTİYAÇ PROGRAMI

#### 4.1. SAĞLIK EVİ BİNALARI PROTOTİP ÇALIŞMASI

Sağlık evleri, kırsal bölgelerde coğrafya ve yol durumu göz önüne alınarak en az 500 nüfusa kadar yerleşim yerlerinde açılan ve toplum sağlığı merkezlerine bağlı olarak AHB'ler ile koordineli hizmet verilen sağlık kuruluşlarıdır. Sağlık evi binası kolay ulaşılabilir, güvenli, uygun havalandırma, ısıtma ve aydınlatma imkânlarına sahip olmalıdır.

Sağlık evleri üst kat lojman olacak şekilde 2 katlı planlanmalıdır. Hizmet binası kısmı için yaklaşık 70 m<sup>2</sup>, lojman kısmı için de yaklaşık 60 m<sup>2</sup> alan düşünülmelidir. Sağlık evi standartları için teknik özellikler aşağıdaki gibi belirlenmiştir:

##### 4.1.1. Hizmet Binası (Sağlık Evi) Kısmı

Hizmet binalarının bölümleri ile ilgili özellikler, aşağıda bölümler itibarı ile ele alınmıştır.

##### 4.1.1.1. Giriş Holü:

Giriş holü 3-4 kişilik bekleme imkânlı yaklaşık 10 m<sup>2</sup> olmalıdır.

##### 4.1.1.2. Ebe Çalışma ve Poliklinik Odası

Ebe için çalışma ortamı ve gezici sağlık hizmetleri kapsamında aile hekiminin muayene yapabileceği bir odadır. Bu odada aşı, enjeksiyon, küçük cerrahi müdahale hizmetleri verilir. Muayene ve müdahale masası, muayene ve acil müdahale malzemeleri bulunur.

Ayrıca bu oda, sağlık kayıtlarının tutulması, dosyalanması, verilerin toplanması ve istatistikî değerlendirmeler ile resmi kurum ve sigorta kurumlarına yapılacak bildirimlerin hazırlanması gibi çalışmaların güvenli bir şekilde yapılabileceği şekilde düzenlenmeli ve yaklaşık 20 m<sup>2</sup> olmalıdır.

#### **4.1.1.3. Gebe izlem ve Aile Planlaması Odası**

Jinekolojik muayene imkânı olan, gebe izlemi ve aile planlamasına yönelik hizmetlerin yürütüldüğü, gerekli donanım ile dezenfeksiyon ve sterilizasyon cihazlarının bulunduğu odadır. Yaklaşık 20 m<sup>2</sup> olmalıdır.

#### **4.1.1.4. Arşiv ve Depo Alanı**

Arşiv ve depolama için 10 m<sup>2</sup> bir alan planlanmalıdır.

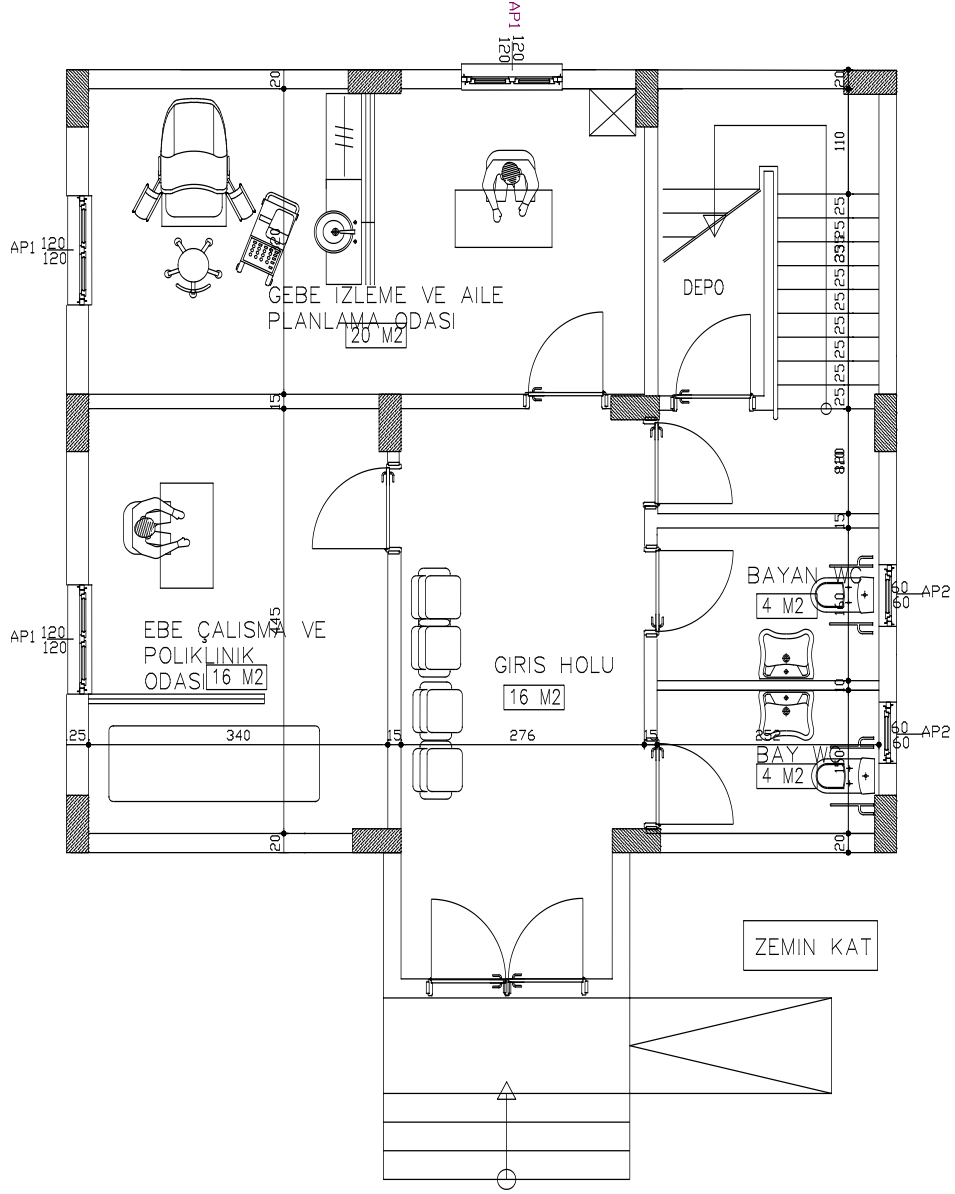
#### **4.1.1.5. Diğer Alanlar**

Bay, bayan ve engelliler için 10 m<sup>2</sup> alanda lavabo ve WC planlanmalı ve engelli ve yaşlı hastaların giriş ve çıkışlarını mümkün kılan engelli rampası vb. kolaylaştırıcı tedbirler alınmalıdır.

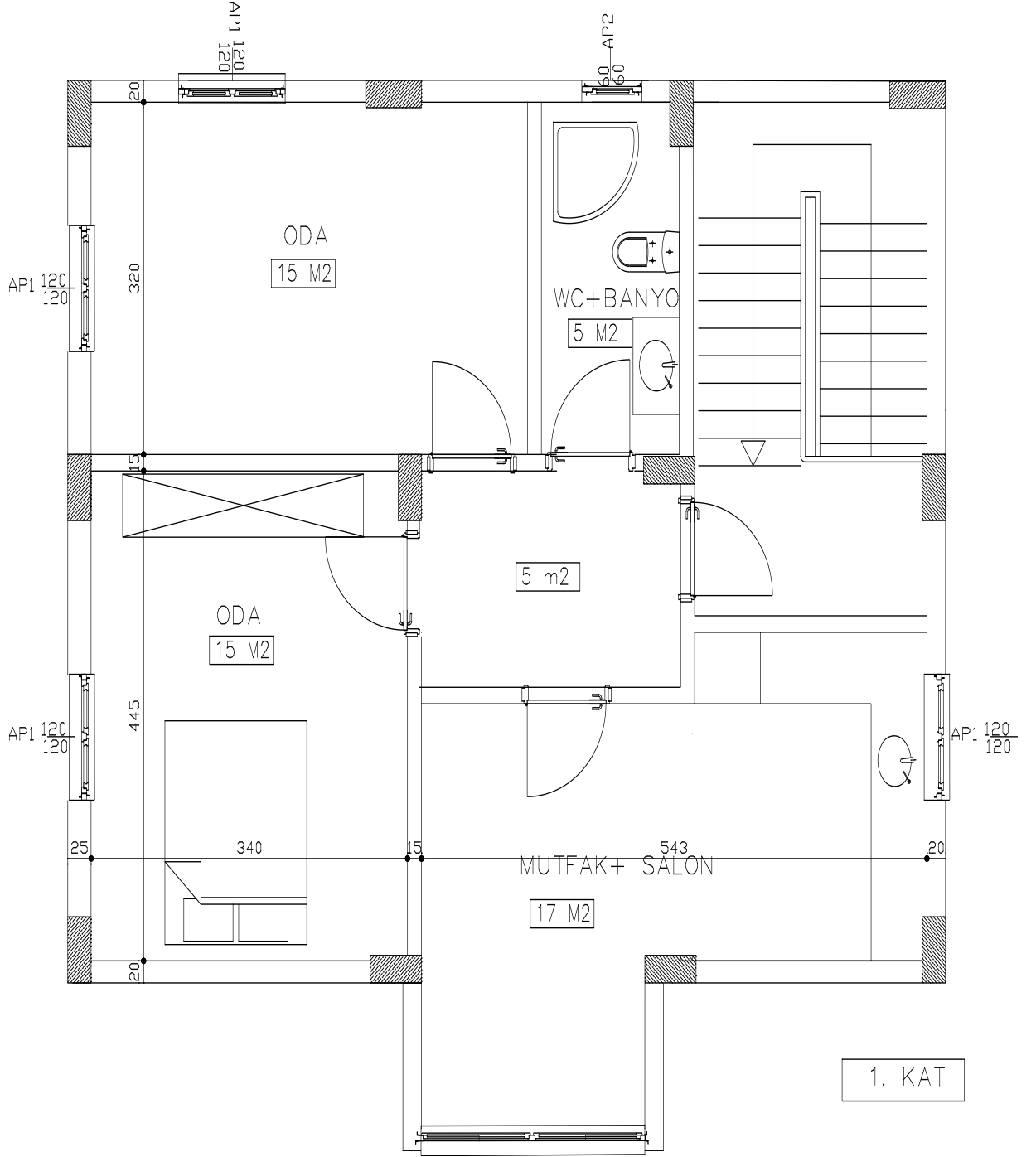
#### **4.1.2. Lojman Kısmı**

Lojman, 2 oda, salon, mutfak, banyo, WC ve odunluk şeklinde yaklaşık 60 m<sup>2</sup> olarak planlanmalıdır.

Şekil 2 Sağlık Evi Kroki Örneği



Şekil 3 Lojman İçin Kroki Örneği



Tablo 25 Sağlık Evi ve Lojman İçin İhtiyaç Programı

<b>SAĞLIK EVİ VE LOJMAN İÇİN İHTİYAÇ PROGRAMI</b>		
MAHAL ADI	Adet	Yaklaşık Alan (m <sup>2</sup> )
<b>1. Kat: Hizmet Binası (Sağlık Evi) Kısmı</b>		
Giriş Holü	1	16
Ebe Çalışma ve Poliklinik Odası	1	16
Gebe İzlem ve Aile Planlaması Odası	1	20
Arşiv ve Depo alanı	1	5
Lavabo ve WC	2	10
<b>Toplam Alan</b>		<b>67</b>
<b>2.Kat: Lojman Kısmı</b>		
Salon+ Mutfak	1	17
Oda (15 m <sup>2</sup> )	2	30
Banyo + WC	1	5
Giriş Holü + Koridor	1	5
<b>Toplam Alan:</b>		<b>57</b>



#### 4.1.3. Saęlık Evi Binaları Prototip Proje İin Genel Açıklamalar

- Bu tablodaki metrekare bilgileri oda bazında belirlenmiř olup, yaklařık byklklerdir. Mimari proje zmne gre alanlar gerekli nitelikte ve yeterli byklkte olmak zere farklılık gsterebilir.
- Alan byklkleri meknsal ihtiyalara gre ayrıntılı dřnlerek belirlenecektir.
- Ayrıca meknlar oluřturulurken medikal donanım ve ofis ihtiyalarına uygun nitelikte donatılarla dzenleneceęi gz nnde bulundurulacaktır.
- Saęlık evlerinin hem arsa alanından tasarruf hem de gvenlik vb. nedenlerle 2 katlı olarak inřa edilmesinin uygun olacaęı dřnmekle birlikte arsa ve dięer řartlar ynnden uygun durum oluřması durumunda tek katlı olarak da dřnlebilir.
- Ayrıca zrllerin hizmete kolayca ulařımını saęlamak amacıyla, yeni yapılacak binalarda ilgili mevzuat hkmleri de dikkate alınmak suretiyle gerekli dzenlemeler yapılmalıdır
- Hesaplamalara sirklasyon alanları dahil edilmemiřtir

## SONUÇ VE DEĞERLENDİRME

2000 yılında Herkese Sağlık ana temasının işlendiği 1978 Alma-Ata konferansıyla, dünyada temel sağlık hizmetlerini, ulusal sağlık sistemlerinin ana parçası olarak gören bir bildirge yayımlanmıştır. Buna göre, tüm ülkelere temel sağlık hizmetleri yaklaşımı olarak, karmaşık ve uzmanlık gerektiren hizmetlerden çok, ulaşılabilir, yani daha ucuz ve rasyonel olan verimli bir sisteme doğru ilerlemeleri önerilmiştir. Böylece birinci basamak sağlık hizmetlerini merkeze alan sağlık politikaları tüm dünyada önem kazanmıştır.

Sağlıkta Dönüşüm Programının yürürlüğe girmesi ile birlikte ülkemizde de temel sağlık hizmetlerinin güçlendirilmesi ve bu bağlamda özellikle aile hekimliği uygulamasına geçilmesi önemli bir aşama olmuştur. Sağlık hizmetlerinin toplumun ihtiyaç talep ve beklentilerine göre sunumu için sağlık insan gücü, tıbbi araç ve gerecin yanı sıra, bu hizmetlerin sunumu için uygun nitelikte ve yeterli sayıda sağlık hizmet binasına da ihtiyaç duyulmaktadır. Özellikle;

- Hizmetin amacına uygun,
- Kullanışlı yapıya sahip,
- Vatandaşlar tarafından kolay ulaşılabilen ve vatandaşa güven verebilen,
- Personelin verimliliğine katkı sunacak ortamları içinde barındıran ve personel tarafından sahiplenilen
- Kurumsal bir yapıya sahip,
- Estetik özellikler içeren,
- Bakanlığımızın gelecekteki stratejik hedeflerine uygun planlamalar ışığında geliştirilebilir nitelikte birinci basamak sağlık yapıları, Bakanlığımızın yeniden yapılanması süreci ile birlikte ülke genelinde, birinci basamak sağlık hizmetlerinin güçlendirilmesinde önemli parametre olarak düşünülebilir.

Dolayısıyla düzenlenen bu çalıştay, birinci basamak sağlık hizmetleri düzeyinde; ASM ve eğitim tipi ASM, TSM ve eğitim tipi TSM, HSM ve sağlık evleri olarak inşa edilecek hizmet binalarının mimari açıdan ilk kez bu kadar kapsamlı bir şekilde ele alındığı bir çalışma olmuştur.

Bu çalışma ile belirlenen ihtiyaç listeleri ve standartların bu amaçla hazırlanacak projelerin oluşturulmasında yol gösterici olacağı aşikârdır. Ancak uygulamada coğrafi ve iklim koşulları ve benzeri pek çok faktöre bağlı olarak ortaya çıkacak sorunların aşılmasında esnek davranılması uygun olacaktır.

Netice itibarı ile toplumun sağlık statüsünde arzulanan düzeye ulaşılmasında birinci basamak sağlık hizmetlerinin önemli bir role sahip olduğunu, bu hizmetlerin istenilen düzeyde sunulmasında sağlık hizmet binalarının da en az diğer hizmet parametreleri kadar önemli bir role sahip olduğu unutulmamalıdır. Dolayısıyla düzenlemiş olduğumuz bu çalışıydan elde edilen sonuçlar, sağlık yapıları ile ilgili oluşturulacak projeler için yol gösterici olacaktır.